

# hurá, muzeum!

## 1 | 2020

Severočeská  
sbírka Romana  
Karpaše

2

Žárové hroby  
v areálu jičínské  
nemocnice

4

Osobnost  
Jožo Uprka  
malíř a grafik

5

Stalo se  
před 100 lety  
zima 1920

6

Stará jičínská místa  
Zdravotnická péče  
v Jičíně v 19. a 20. st.

7



## BŘETISLAV KUŽEL

Regionální muzeum a galerie v Jičíně první výstavou v roce 2020 připomene nedávné životní jubileum jičínského rodáka, malíře Břetislava Kužela.

Břetislav Kužel bezesporu patří mezi pozoruhodné osobnosti Jičína, které svým úsilím dotvářejí jeho kolorit. Již řadu desetiletí ve svých dílech s nadsázkou a humorem sobě vlastním glosuje českého člověka, jeho život a prostředí.

Oproti minulým létům, kdy malíř připravoval komornější výstavy, bude tato výstava vskutku velkolepá. Břetislav Kužel se rozhodl svými díly zaplnit celou zámeckou galerii. Výstava je pojata jako retrospektivní přehlídka Kuželova umění. Objeví se na ní díla starší i díla, jejichž barva zaschla teprve před několika málo měsíci.

Břetislav Kužel se narodil v Jičíně 2. března 1939 a k výtvarnému umění jej už záhy přivedl otec, vyhlášený kamnář. Mladý Břetislav navštěvoval nejprve půlroční kurz kresby a architektonické kresby u Ing. arch. Zdeňka Šindlara, následně pak tři roky večerní školu malby, jejíž hodiny vedl téměř pedantsky akademický malíř Jiří Lízler a který svým studentům dopřával též lekce z dějin umění.

Rozhodujícím uměleckému impulsu se B. Kuželovi dostalo, když jako reprezentant ČSSR v orientačním běhu vycestoval do Francie, Nizozemska a Švýcarska, kde navštívil slavná muzea výtvarného umění.

**Výstava bude otevřena od 24. ledna do 1. března 2020 v zámecké galerii. Vernisáž výstavy se koná ve čtvrtek 23. ledna od 17 hodin.**

Břetislav Kužel, Kukačka, 2019, olej, plátno, 110 x 90 cm.



Osamělý dům za severním polárním kruhem, foto Jiří Stránský.

## VÝSTAVA Krása krajiny i hrozby společnosti ve fotografiích Jiřího Stránského

Novou výstavní sezónu ve výstavní chodbě muzea zahájíme výstavou fotografií Jiřího Stránského.

Jiří Stránský (\*1951) vystudoval Fakultu strojní Technické univerzity v Liberci a po celý aktivní život pracoval v managementu velké sklářské firmy. Od mládí se zajímal o výtvarné umění, věnoval se turistice a pohybu. Z jeho různorodých zájmů vykrystalizoval eminentní zájem o fotografii. Pomocí kinofilmové zrcadlovky zachycoval přírodní scenerie a města, která navštěvoval.

S nástupem digitálních technologií začal fotit na digitální zrcadlovky Olympus E1 a E3. V roce 2008 absolvoval rekvalifikaci na fotografa v „Institutu digitální fotografie“ v Praze. Svě fotografické aktivity rozšířil také o fotografování lidí, postprodukcí a o velkoplošný tisk. V letech 2014 až 2015 navštěvoval „Akademii současné fotografie“ v Matelo Studiu v Praze, kterou zakončil

závěrečnou prací vystavenou v Galerii Perla ve Vraném nad Vltavou (seriál 4 fotografií „České menu“ reagující na nepříznivý vývoj závislosti u občanů ČR).

Od roku 2011 je členem FK Safír v Turnově, kde se zúčastňuje fotografických soutěží a fotografických výstav. V roce 2012 přešel na fototechniku Canon a full-frame zrcadlovku EOS 5D M III.

V současné době se věnuje fotografování krajiny, ateliérové fotografii a focení architektury. Věrný zůstává i cestování a cestovatelské fotografii. Jeho ambicí je věnovat se mimo oblast popisné fotografie více i oblasti výtvarné fotografie s veřejnou prezentací svých prací.

**Výstava bude otevřena od 7. února do 1. března 2020 ve výstavní chodbě muzea. Vernisáž výstavy se koná ve čtvrtek 6. února od 17 hodin.**

## VÝSTAVA Vajíčka v přírodě

*K oslavám velikonočních svátků neodmyslitelně patří zdobení vajíček a v tomto duchu se ponese i přírodovědná výstava jičínského muzea, která návštěvníků ukáže, jak vajíčka zdobí příroda sama.*

Výstava ptačích vajíček bude tvořena sbírkou, jejímž tvůrcem byl bělohorský přírodovědec Zdeněk Klůz. Přestože Zdeněk Klůz většinu své sbírky věnoval Muzeu Komenského v Přerově, nalezneme v depozitáři jičínského muzea vejce přibližně od 150 druhů živočichů. Chybět nebudou ani ukázky vzácných vajíček ptáků, jako jsou vejce papuchalka severního či pelikána kadeřavého. Kromě vajíček výstava představí také různé typy ptačích hnízd, fotografie a makropreparáty ptáků.

Přírodovědná výstava Vajíčka v přírodě návštěvníkovi představí nejen různé druhy vajíček, ale nabídne také odpovědi na otázky týkající se ekologických aspektů hnízdění. Dozvíte se tedy, proč mají ptáci vajíčka nejrůzněji zbarvená, jaký význam má pro úspěšné hnízdění tvar vajec, proč některé druhy pečují pouze o jedno mládě a jiné o celou skupinku. Zjistíte také, co je kainismus, jaká vajíčka snáší kukačka a mnohé další zajímavosti z tohoto, pro ornitology, chovatele i obyčejné milovníky přírody nejkrásnějšího období roku.

**Výstavu můžete navštívit od 6. března do 26. dubna 2020 ve výstavní chodbě muzea.**



Jaroslava Solovjevová, Domy, 1975, 100 x 120 cm (Sbírka Romana Karpaše).

## VÝSTAVA Severočeská sbírka Romana Karpaše

*Jičínské muzeum Vás zve na výstavu Severočeská sbírka Romana Karpaše, která představí zajímavou kolekci výtvarného umění severočeského regionu.*

Kolekci výtvarníků, kteří jsou pobytem nebo tvůrčím zaměřením spjati se severními Čechami (severními Čechami je míněna oblast v širším rozsahu, než jsou hranice současného Libereckého kraje) začal grafik, kurátor a nakladatel Roman Karpaš budovat před několika lety. Těžiště sbírky tvoří především obrazy, plastiky, grafiky a kresby. Jedná se o díla vzniklá ve 20. století a především po roce 1945. Hlavním posláním Severočeské sbírky je pořádat výstavy a rozšiřovat tak možnosti prezentace zdejších tvůrců.

Ve sbírce Romana Karpaše jsou zastoupeni mnozí umělci, jako například Horst Bernhard, Marie Blabolilová, Miroslav Čermák, Jiří Dostál, Filip Dvořák, Hana Fousková, Hana Hančová, Milan Janáček, Josef Jíra, František Jiroudek, Josef Kábrt, Ladislav Karoušek, Jaroslav Klápště, Martin Kolarov, Vladimír Komárek a další.

**Výstava bude otevřena od 13. března do 19. dubna 2020 v zámecké galerii. Vernisáž výstavy se koná ve čtvrtek 12. ledna od 17 hodin.**







Otakar Nejedlý, Prachovské skály, před 1930, olej, plátno, 55 × 75 cm (Sbírka RMaG v Jičíně).

## VÝSTAVNÍ CYKLUS

### Dílo měsíce

*Také v roce 2020 bude pokračovat již tradiční cyklus komentovaných prohlídek s názvem Dílo měsíce. I nadále budeme představovat díla z našich uměleckých sbírek, která by jinak zůstala veřejnosti nepřístupná.*

#### Dílo měsíce ledna

Jiří Hruška  
Zima ve Středohoří, 1979  
Olej, sololit, 61 × 89 cm

Akademický malíř a restaurátor Jiří Hruška (1921–2016) se narodil v Paříži českému sochaři Jaroslavu Hruškovi, který pracoval v Arrasu na monumentálním pomníku legionářů. Jiří Hruška vystudoval reálné gymnázium v Praze a poté nastoupil na Školu umění do Zlína do sochařského ateliéru Vincence Makovského. Jeho studia byla však záhy přerušena, když musel nastoupit do továrny na děla v rakouském Kapfenbergu. Těžké práci se však vyhnul a pracoval jako překladatel. Po válce studoval na Akademii výtvarných umění v Praze v ateliéru Vlastimila Rady.

*Komentovaná prohlídka  
14. ledna 2020 od 17.00 hod.*

#### Dílo měsíce února

Otakar Nejedlý  
Prachovské skály, před 1930  
Olej, plátno, 55 × 75 cm

Český malíř, krajinář, ilustrátor Otakar Nejedlý (1883–1957) se ucházel o studium na Akademii výtvarného umění v Praze,

nebyl však přijat, proto nastoupil do soukromé krajinářské školy Ferdinanda Engel-müllera a poté maloval s Antonínem Slavičkem v Kameničkách (1904). V šestadvaceti letech se rozhodl opustit Evropu a usadil se na Cejlonu, kde chtěl žít přírodním životem. Z jeho plánu nakonec sešlo a po dvou letech se vrátil zpět do Prahy. V roce 1925 se stal profesorem krajinářského ateliéru na AVU v Praze.

*Komentovaná prohlídka  
25. února 2020 od 17.00 hod.*

#### Dílo měsíce března

Vlastislav Hofman  
Jaro, 1939  
Pastel, lepenka, 73 × 102 cm

Vlastislav Hofman (1884–1964) byl český kubistický architekt, urbanista a malíř. Po studiu na jičínské reálce se přihlásil na pražskou UMPRUM, nebyl však přijat, proto zahájil studia architektury na ČVUT, kde v roce 1907 úspěšně absolvoval. Během studia navštěvoval taktéž kreslířský ateliér Adolfa Liebschera. Roku 1909 se stal členem Klubu za starou Prahu a začal se zabývat památkářskými otázkami. Spolu s Josefem Čapkem byl členem Skupiny výtvarných umělců a později skupiny Tvrdošijní, která vznikla v roce 1918. Jako malíř se poprvé představil v roce 1917 kresbami k románům F. M. Dostojevského. V jeho malířské tvorbě dominují krajiny.

*Komentovaná prohlídka  
10. března 2020 od 17.00 hod.*

## NOVÉ PUBLIKACE



### FRANTIŠEK MAX

Na konci roku 2019 jičínské muzeum vydalo kromě okomentovaného přepisu rukopisu osobních vzpomínek Josefa Waltera, o kterém jsme již psali v přechozím čísle našeho čtvrtletníku Hurá, Muzeum!, publikaci František Max, která představuje, dnes poněkud opomíjeného umělce, libáňského rodáka, malíře Františka Maxe (1895–1969). Publikace navazuje na výstavu František Max, která se uskutečnila v Regionálním muzeu a galerii v Jičíně od 12. dubna do 19. května 2019.

Autorkou úvodního textu je historička umění jičínskému muzeu Mgr. Jana Schlesingerová, která také sestavila a vybrala obrazovou část publikace. Můžete se tak těšit na téměř 100 obrazů libáňského malíře Františka Maxe, které pocházejí ze sbírky Regionálního muzea a galerie v Jičíně, ze sbírky města Libáň a ze soukromých sbírek.

Publikace si neklade za cíl být kompletním soupisem malířských prací Františka Maxe, ale je prvním pokusem učiněným ke zmapování jeho rozsáhlého díla.

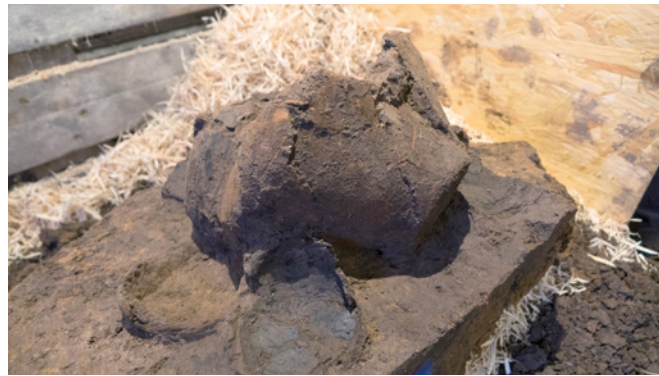
**Publikace lze zakoupit ve vstupní hale muzea.**







Obr. 1: Horizontální pohled na hrob č. 2, kde vidíme minimálně čtyři deformované nádoby odlišitelné barevně.



Obr. 2: Pokračující odebírání hliněného bloku s žárovým hrobem. Uprostřed je vidět největší nádoba překlopená na bok a okolo ní poničené další kusy keramiky.

## ARCHEOLOGICKÝ VÝZKUM Žárové hroby v areálu jičínské nemocnice

4

Na konci minulého roku byly započaty před jičínskou nemocnicí stavební úpravy a přípravy terénu pro stavbu nového vstupu a lékárny. Dle zákona o státní památkové péči bylo pracovníkům našeho muzea umožněno provést archeologický dohled při hloubení základových žlabů pro budoucí stavbu a i v nepříznivých deštivých podmínkách se nám podařilo zachytit na proflech výkopu stopy lidské aktivity. V jihozápadním rohu nemocničního areálu byla kromě sídlištních jam z období prvních zemědělců potvrzena také přítomnost žárového pohřebiště z přelomu pozdní doby bronzové a rané doby železné. V té době platil striktní pohřební ritus, kdy do mělké jámy byla vložena keramická urna, které říkáme popelnice. Ta byla naplněna popelem s drobnými nespálenými kůstkami zemřelého a překryta další nádobou mísovitého tvaru či kamenem. Velmi často hrobový celek obsahoval přidání nádoby, ojediněle kovové milodary jako šperky. Ve výjimečně bohatých hrobech se počet nádob mohl dostat až k desítkám

kusů, nicméně kontexty v Jičíně patří svou náplní k těm běžně se vyskytujícím.

První zaznamenaný žárový hrob byl částečně porušen stavbou, nicméně velkou část se nám podařilo zdokumentovat (obr. 1). Do hrobové jámy bylo vloženo několik kusů nádob, které se bohužel post-depozičními procesy nedochovaly v původním stavu a byly snad tlakem zeminy stlačeny do jedné vrstvy. Přesný počet nádob v tomto kontextu, nám ukáže až laboratorní zpracování, při kterém budou jednotlivé střípky zpětně slepovány do původní podoby. Další ze čtyř nalezených hrobů byl odebrán tzv. in-situ, což znamená, že do provizorní laboratoře byl převezen blok zeminy s celým hrobem a teprve poté došlo k jeho pečlivé preparaci a dokumentaci (obr. 2). V tomto hrobě bylo zaznamenáno devět nádob v téměř kompletním stavu. Hrob obsahoval pouze keramické milodary, z toho největší nádoba (typu okřín) s popelem zemřelého byla překryta mísovitou nádobou. Ležela

na boku, což může znamenat i pozdější lidský zásah do hrobového kontextu. Zbýlé dva hroby byly bohužel značně poničeny a dochovaly se nám jen fragmenty nádob (obr. 3).

O pohřebišti z doby popelnicových polí v areálu nemocnice, které bylo objeveno při stavebních pracích v 1. polovině 20. století, se zmiňuje i archeolog Jan Filip, který jej datoval do konce doby bronzové, tedy začátků slezskoplatěnické kultury. Je tedy možné předpokládat, že výše zmíněné hroby byly součástí téhož pohřebiště, které mohlo v minulosti čítat až stovky hrobů. Podobně datované pohřebiště lidu popelnicových polí bylo nalezeno např. v Ostroměři, Kopidlně, Pařezské Lhotě nebo Dobré Vodě. Vyhodnocení jičínského materiálu však archeology stále čeká, protože samotný archeologický výzkum v místě budoucího nového vjezdu do nemocnice ještě neskončil.

*Dominika Schmidtová*



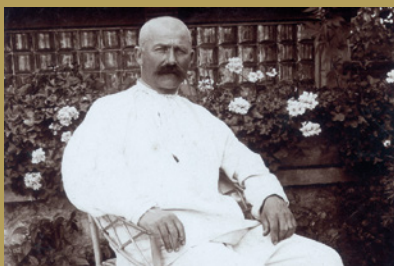
Obr. 3: Horizontální pohled na hrob č. 18, ze kterého zbyla jen dna keramických nádob (ty jsou očíslovány žlutými cedulkami).



# OSOBNOST Joža Uprka (1861–1940)

Na začátku ledna uplynulo osmdesát let od úmrtí moravského malíře, grafika, kreslíře, folkloristy Joži Uprky. Tento osobitý umělec ve svém díle spojil znalost nových uměleckých postupů s tradicí lidového umění rodného Slovácka.

Joža Uprka se narodil v centru Slovácka ve vesnici Kněždub u Strážnice, do rodiny rolníka a lidového malíře Jana Uprky a jeho ženy Evy, rozené Machálkové. Základní vzdělání získal ve Strážnici, kde nastoupil také na německé gymnázium, ale po třech letech přestoupil na slovanské gymnázium v Olomouci, které úspěšně absolvoval v roce 1881. V témže roce zahájil studium na Akademii výtvarných umění v Praze, kde se až do roku 1884 vzdělával v ateliérech profesorů A. Lhoty a F. Čermáka. Výuka na neprogresivní a zkostnatělé pražské akademii mu však příliš nevyhovovala, proto se jako mnoho jiných přihlásil na akademii výtvarných umění v Mnichově, kde posléze v letech 1884–87 studoval u profesorů N. Gysise a O. Seitze. Sblížil se zde s dalšími českými studenty výtvarného umění, společně založili akademický spolek Škréta. Spolek svou činnost zakončil v roce 1887, kdy se jeho členové rozjeli buď do Paříže, anebo se vrátili na reformovanou pražskou akademii do ateliéru M. Pirnera. Joža Uprka. V Praze zůstal dva semestry, ale ještě před absolutoriem vrátil na rodné Slovácko. Poté objížděl celou oblast a maloval náčrty a studie



Jožo Uprka (převzato z <http://jozouprka.cz>).

lidových krojů, výjevy z venkovského života. Díky prodeji svých děl a po obdržení státního stipendia získal prostředky na cestu do Paříže. V roce 1894 vystavoval na pařížském salónu obraz *Pouť u sv. Antonína*, za nějž získal čestné uznání (Mention honorable) a za stejné dílo získal také výroční medaili České akademie věd a umění.

Roku 1899 se oženil s lidovou malířkou Anežkou Karlíkovou ze Svatobořic. Před svatbou zakoupil domek v Hroznové Lhotě, kde si zřídil svůj ateliér. Ten později přestavěl podle návrhu architekta D. Jurkoviče na vilu. V Hroznové Lhotě se střídaly kulturní a umělecké osobnosti jako D. Jurkovič, bratři Mrštíkové, H. Schwaiger. V roce 1902 Uprku v Hroznové Lhotě navštívil francouzský sochař Auguste Rodin. Umělecké kontakty a organizační schopnosti Uprka využil při zakládání Klubu přátel umění v Brně a také ve Sdružení výtvarných umělců moravských, jehož se stal prvním předsedou.

Z počátku tvořil v duchu naturalismu. V Paříži poznal soudobý plénérismus a impresionismus, pod jehož vlivem změnil svůj přístup k tvorbě. Historik umění Tomáš Vlček naopak soudí, že na charakter Uprkovy barevné skvrny jako výrazového prostředku měly větší vliv emoce pocházející z lidové kultury v období biedermeieru než francouzský impresionismus. V devadesátých letech 19. století dospěl k vrcholu své tvorby zobrazoval sedláky a selky ve svátečních krojích, při svátcích a poutích. Svým štětcem na plátně dokázal rozehrát pestrobarevnou krásu krojů zobrazených za plného slunce. Do tohoto období řadíme díla jako *Naše mamičky*, již zmíněnou *Pouť u sv. Antonína*, *Boží tělo v Hroznové Lhotě* nebo *Jízdu králů* z roku 1897. V některých dílech se inspiroval dílem Françoise Milleta (*Rozsévač*, *U napajedla*) nebo Gustava Courbeta (*Štěrkař*). Koncem devadesátých let pracoval taktéž v duchu secesního dekorativismu, který posléze v jeho tvorbě převládl a vedl umělce k plošné schematizaci.

Joža Uprka byl vášnivým cestovatelem, v roce 1904 odecestoval do Itálie, kde navštívil Řím, Neapol a Benátky. V roce 1908 pak zavítal na africký kontinent do Egypta a na Blízký východ do Palestiny a Turecka. V roce 1928 delší dobu pobýval v Dubrovniku, kde maloval studie chorvatských krojů.

Jana Schlesingerová

## ZE SBÍREK Joža Uprka: Muž v kožichu

Součástí sbírky Regionálního muzea a galerie v Jičíně jsou také dvě díla moravského umělce Joži Uprky.

Jmenovitě se jedná o lept *Muž v kožichu* a o akvarel *Selka v kožichu*. Obě díla vznikla patrně v druhém desetiletí 20. století a jsou signována signaturou Jož. Uprka. Díla se do jičínského muzea dostala 8. 4. 1960 jako konfiskát z Okresního národního výboru.

Obě práce jsou studiem lidí v lidovém slováckém oděvu. Tyto drobné črty lidských typů a krojů vytvořil Joža Uprka během let v nepočítaných variantách. Už na začátku své umělecké dráhy objížděl rodný kraj a zaznamenával podobu oděvů venkovského lidu.



Na počátku 20. let 20. století První české knihkupectví Josef Pithart v Kroměříži vydalo dvě rozsáhlá obrazová alba mapující lidové odívání Slovácka. Několikastránkový text je v obou případech doplněn volnými grafickými listy Joži Uprky: *Kožuchy mužské* (1920) s 27 vyobrazeními a *Kožuchy ženské* (1921) s 19 vyobrazeními.

Těmto vydáním předcházely studie mužských a ženských lidových kožichů ze Slovácka a Slovenska malovaných technikou pastelů a akvarelu. Můžeme tedy předpokládat, že *Muž v kožichu* pochází z jednoho takového alba a *Selka v kožichu* by dokonce mohla být předlohou pro pozdější grafickou činnost. Uprka těmito alby navázal na své starší práce *Slovácké čepce* (1901) a *Šatky a šátky* (1918). Oděvy na těchto dílech jsou vyvedeny do nejmenších detailů a dnes jsou cenným dokumentačním zdrojem, který rádi využívají folkloristé i zájemci o lidovou kulturu Slovácka.

Jana Schlesingerová

# STALO SE PŘED 100 LETY zima 1920

„Na strážnici pro Staré město přišel včera kočí Václav Mládek ze Pšovce u Jičína a stěžoval si, že ho stále pronásleduje bezdrátový telefon. Všichni lidé na ulici se po něm ohlížejí, jakoby prý někoho zavraždil. Při lékařské prohlídce zjištěno, že nebožák je choromyslný. Byl odvezen do ústavu.“, píše Národní listy 11. ledna. • Jičínské noviny i Krakonoš otiskly nekrolog Josefa Knotka, spoluzakladatele továrny Knotek a spol., který zemřel 26. prosince 1919. • 6. února zemřela v Praze Theodora Němcová, dcera Boženy

Němcové, která v Jičíně prožila část svého života a její vila, kterou si nechala postavit dle návrhu Dušana Jurkoviče, stojí v Jičíně dodnes. • 7. února se Ing. arch. Čeněk Musil podrobil u zemské politické správy zkoušce pro dosažení oprávněnosti civilního inženýra pro architekturu a stavby pozemní a byl uznán způsobilým. • 15. února se Krakonoš zmiňuje o strašlivém stavu chodníku na hrázi. „Obyvatelé, kteří jsou tak nešťastní, že bydlí za rybníkem, denně čtyřikrát měří cestu bezedným blátem.“ • V únoru se

Krakonoš pozastavuje nad částkou 50 Kč, kterou poukázala okresní komise jičínskému krajiněskému muzeu. „Za tento peníz nekoupí muzeum ani hadr na mytí podlahy.“ • Na městské radě 15. března oznámil velkostatkář Šlik úmysl poskytnout pozemek u Vokšic pro letiště aeroplánů.

Gabriela Brokešová



Nový chodník na hrázi rybníka Kníže byl spolu s osvětlením vybudován ve 20. letech 20. století, foto Antonín Brožek, 20. léta 20. století (Sbírka RMaG v Jičíně).



Děti z Archeologického kroužku v expozici muzea.

## Příprava nových stálých expozic a norské granty

Jičínské muzeum se od léta minulého roku intenzivně věnuje myšlenkám přípravy nových stálých expozic. Podnětem k těmto úvahám byly především tzv. norské granty, o které bude muzeum žádat v prvních měsících roku 2020.

Naším cílem se tedy od doby, kdy jsme se v polovině roku 2019 dozvěděli, že budou norské granty vypsané, stala příprava kompletní studie, projektu a následné žádosti do tohoto dotačního titulu. Nutno dodat, že bez finanční podpory a zájmu našeho zřizovatele by přípravy nemohly probíhat.

V minulosti jsme se těchto grantů účastnili s projektem novostavby depozitáře v Robousích, bohužel neúspěšně. Zájem o tyto finanční prostředky je vždy obrovský a v minulosti se běžně stávalo, že z řádově 300 žádostí jich bylo podpořeno pouhých 30.

Důležité pro úspěšnost v norských grantech je najít a dojednat budoucí spolupráci s některou kulturní organizací z Norska, Islandu či Lichtenštejnska. V tomto ohledu se nám po dlouhém a složitém hledání podařilo navázat spolupráci s norským muzeem v Sandnes. Bylo potřeba vytvořit také studii a projekt nových stálých expozic. Ta vznikala v úzké spolupráci s našimi odbornými pracovníky a její vytvoření dostala na starost firma MPLUS, spol. s r. o.,

kteřá má s realizací nových expozic bohaté zkušenosti. Projekt nových expozic jsme získali na podzim minulého roku.

V neposlední řadě nám situaci trochu komplikovalo to, že objekt, který obýváme, není naším majetkem, ale jsme v něm pouze nájemníky (objekt zámku je ve vlastnictví města Jičína). Proto bylo nutné hledat principy spolupráce mezi městem Jičínem a naším muzeem. Výsledkem poměrně zdlouhavých jednání bylo vytvoření nové nájemní smlouvy s městem Jičín, která platí od 1. ledna 2020.

Jak již bylo zmíněno výše, v prvních měsících roku 2020 bychom chtěli žádost připravit a podat. Předpokládáme, že o výsledku bychom mohli být vyrozuměni asi v srpnu letošního roku. Pokud by projekt byl podpořen, nic by již nemělo bránit samotné realizaci. Pro návštěvníky by to pak znamenalo konec současné stálé expozice a realizaci nové, což by s sebou neslo samozřejmě také uzavření muzea na dobu rekonstrukce apod.

Jak bude nová expozice vypadat, nechceme ještě prozrazovat, měla by však v mnohém zachovávat principy té, kterou máme doposud, a nic by se nemělo měnit ani na její hlavní profilaci, kterou je interaktivita a hra.

Michal Babík

## Archeologický kroužek

Od října loňského roku probíhá v prostorách Regionálního muzea a galerie v Jičíně vzdělávací Archeologický kroužek. Kroužek pořádaný ve spolupráci s K-klubem Jičín se koná pod vedením našich archeologů nepravdělně jednou za 14 dní. Během jednotlivých hodin představujeme účastníkům archeologii v regionu a práci archeologa. Naším hlavním cílem je probuzení kladného vztahu k regionální historii a muzeu jako instituci, která se podílí na ochraně a záchraně společného archeologického kulturního dědictví. Snažíme se prezentovat a popularizovat archeologii zábavnou formou, proto jsou zařazeny například i lekce o stravování a textilu v pravěku a středověku, ve kterých jde hlavně o praktickou ukázkou. V říjnu loňského roku proběhl v rámci kroužku také jednodenní výlet na archeologickou lokalitu. S dětmi jsme se vydali na Češovské valy, které jsme prošli s odborným výkladem kolegy R. Nováka. V průběhu dne děti plnily drobné úkoly formou hry, které jim měly asociovat život v pravěku či středověku. Na druhou polovinu ledna 2020 máme naplánovanou závěrečnou hodinu, která bude zakončena přenocováním v muzeu. Kroužek byl od začátku plánován na jedno pololetí. V případě zájmu dětí bychom rádi kroužek otevřeli příští školní rok znovu a tentokrát na celý rok.

Dominika Schmidtová



# STARÁ JIČÍNSKÁ MÍSTA

## Zdravotnická péče v Jičíně v 19. a 20. století

V roce 1841 byl v Jičíně sestaven výbor, který měl za úkol zřízení jedné místnosti, ve které by mimojičínští návštěvníci našli lékařské ošetření. V roce 1853 byl za 2858 zl. zakoupen objekt č. p. 118 na rohu Ruské a Raisovy ulice a dne 13. 7. 1856 byla nemocnice otevřena. Budova však postupně přestala vyhovovat především z kapacitních důvodů. Po zakoupení domu č. p. 136 naproti novoměstskému kostelu získala nová nemocnice celkem 70 lůžek a dne 20. listopadu 1864 byla budova vysvěcena. Počet obsazených lůžek však velmi rychle rostl, a tak byla přikoupena ještě část sousední zahrady, kde se roku 1868 započalo se stavbou. V rohu levého křídla byla umístěna okrouhlá věž se záchody. Celá budova nemocnice stála uprostřed zahrady, kde se mezi kaštaný naležala studna s výbornou vodou. V přízemí byly umístěny kromě tří pokojů pro nemocné také kuchyně, prádelna, lázně, svrabovna, skladiště a pitevna. V pravém křídle bylo 9 pokojů. Druhé poschodí bylo určeno pro ženy. Nemocnice měla kapacitu 144 postelí. Požár v roce 1908 bohužel další vývoj nemocnice trvale zastavil.

Roku 1914 zřídilo město Jičín rozsáhlé místnosti pro epidemické choroby v budovách postavených jičínskou spořitelnou. Jednalo se o zbylé budovy po požáru nemocnice č. p. 136 na Novém Městě. Dne 17. září propůjčil jičínský okres místnosti chorobince a kapli chorobineckou pro zařízení čtyřiceti lůžek dodaných Červeným křížem. Okresní nemocnice byla po požáru v roce 1908 přemístěna právě do dohověného okresního chorobince.



První umístění městské nemocnice v č. p. 118 na rohu Ruské a Raisovy ulice, foto Antonín Brožek (Sbírka RMaG v Jičíně).

Velkou změnou v poskytování kvalitní zdravotnické péče se stala snaha vystavět zcela novou moderní nemocnici. Dne 21. 9. 1921 předložil Ing. arch. Čeněk Musil nový projekt nemocnice na bývalém vojenském cvičišti za chorobincem. Stavba chirurgického pavilonu a dvou menších byla zadána pražské firmě V. Nekvasila, která začala práci 8. 4. 1923 a již v listopadu 1924 byl areál slavnostně odevzdán svému účelu. Vystavěný dvoupatrový chirurgický pavilon měl tři operační sály, nemocnice disponovala nejmodernějším vybavením jako např. rentgenem, horským sluncem se solux – lampou, čtyřkomorovými elektrickými lázněmi atd. Desinfekční přízemní pavilon měl velké vestavěné zařízení, ve kterém bylo možné vyčistit celou postel najednou. V dalším samostatném pavilonu umístěném v severozápadním rohu nemocnice se nacházela pitevna. V 1. poschodí bývalého chorobince (součásti areálu) byla umístěna interna, správní kanceláře a byty personálu. Celkem měla nemocnice 149 lůžek, 88 pro muže a 61 pro ženy. Další místa byla k dispozici v rámci infekčního oddělení, které se ještě stále nalézalo na Novém Městě v č. p. 136. V roce 1926 byly schváleny plány infekčního oddělení a stavba byla zadána Ing. Františku Holečkovi. Na podzim 1928 pražská firma arch. Michalce získala stavbu interního pavilonu. Nemocnice sice začala fungovat postupně, ale celkově byla činnost *Všeobecné veřejné okresní nemocnice* zahájena dne 19. 10. 1930.

*Hana Fajstauerová*



Budova chorobince (Sbírka RMaG v Jičíně).

## KRÁTCE Z MUZEA

V rámci konference Sdružení historických sídel ČMS, které se na začátku října konalo v Jičíně, vystoupil i ředitel jičínského muzea Michal Babík, který účastníkům představil jednotlivé videospoty, jež muzeum již několik let produkuje.

V posledním čtvrtletí roku 2019 došlo k realizaci elektronického zabezpečení objektu bývalé fary v Robousích. Dotaci na zabezpečovací systém obdrželo muzeum od Ministerstva kultury ČR v rámci programu ISO.

Na začátku listopadu začal nový edukační cyklus určený dospělým návštěvníkům s názvem Muzejní pondělky za zavřenými dveřmi. Zájem o tento program byl tak velký, že jsme bohužel nemohli vyhovět všem zájemcům.

Od 1. prosince je součástí týmu jičínského muzea také Mgr. Věra Kociánová, která se stala kurátorkou etnografické sbírky. V minulosti pracovala dlouhou dobu jako kastelánka hradu Pecka.

Jičínské muzeum podalo na Ministerstvo kultury ČR žádost o dotaci na projekt Komix. Projekt by měl vést k výtvarnému ztvárnění asi 15 příběhů z historie a dějin Jičína a následně ke vzniku nového edukačního programu.

V posledních měsících roku jsme definitivně uzavřeli dramaturgii výstav na rok 2020. Za hlavní výstavu příštího roku považujeme výstavu *Konírna čarokrajná*, kterou u nás budou po dvou letech opět realizovat umělci spjatí s Divadlem bratří Formanů.

Práce na novém depozitáři mohou konečně začít. Na začátku ledna tohoto roku byla vybrána stavební firma, která by měla v první fázi začít s bouráním stávajících zemědělských budov.



Konečná podoba nemocničního areálu vystavěná podle projektu Ing. arch. Čeňka Musila (Sbírka RMaG v Jičíně).

# UDÁLOSTI V OBRAZECH



Vernisáž výstavy Jičín na dobových pohlednicích.



Vernisáž výstavy Jičín na dobových pohlednicích.



Edukační program pro školy k 30. výročí sametové revoluce.



Vernisáž vánoční výstavy V babiččině kuchyni.



Bioložka Mgr. Petra Zíková při přednášce v rámci programu Muzejní pondělky za zavřenými dveřmi.



Exkurze archeologického kroužku na Česovské valy.

## HURÁ, MUZEUM! Čtvrtletník Regionálního muzea a galerie v Jičíně 1|2020

Registrováno MK ČR pod číslem E 21762

Vydává: Regionální muzeum a galerie v Jičíně, Valdštejnovo náměstí 1, 506 01 Jičín

Tel.: +420 493 532 204, e-mail: muzeumhry@muzeumhry.cz, www.muzeumhry.cz

Otevírací doba muzea a galerie: leden–únor, út–ne 10–17 hod.,  
březen, út–ne 9–17 hod., pondělí zavřeno

Redakce: Gabriela Brokešová

Fotografie: RMaG v Jičíně, Sbirka RMaG v Jičíně, Ondřej Březovský

Grafická úprava: Jakub Novotný, jn@cr8.cz

Tisk: Tiskárna Irbis – Jirí Uhlíř, Liberec, uzávěrka čísla: 16. 1. 2020

Toto číslo by nevzniklo nebýt podpory města Jičína.



## VÝSTAVY & PŘEDNÁŠKY

leden–březen 2020

### VÝSTAVY

#### GALERIE

**Břetislav Kužel**  
(24. 1.–1. 3. 2020)

**Severočeská sbírka  
Romana Karpaše**  
(13. 3.–19. 4. 2020)

#### VÝSTAVNÍ CHODBA

**Krása krajiny i hrozby  
společnosti ve fotografiích  
Jiřího Stránského**  
(7. 2.–1. 3. 2020)

**Vajíčka v přírodě**  
(6. 3.–26. 4. 2020)

### PŘEDNÁŠKY

**Radim Kravčík:  
Pěšky z Česka do Santiaga  
de Compostely**  
(18. 2. 2020 v 17 hodin,  
Konferenční salonek)

**Radomír Tichý:  
Expedice Monoxylon 3**  
(17. 3. 2020 v 17 hodin,  
Konferenční salonek)

**Petra Zíková:  
Vajíčka v přírodě**  
(31. 3. 2020 v 16.30 hodin,  
Konferenční salonek)

#### CYKLUS DÍLO MĚSÍCE

**Jana Schlesingerová:  
Dílo měsíce**  
(termíny komentovaných prohlídek  
naleznete na 3. straně tohoto čísla  
čtvrtletníku Hurá, muzeum!)

### AKCE

**Křest nových publikací  
jičinského muzea:  
Vzpomínky Josefa Waltera  
a František Max**  
(3. 2. 2020 v 17 hodin,  
Konferenční salonek, více informací  
na [www.muzeumhry.cz](http://www.muzeumhry.cz))

Změna akcí vyhrazena