

hurá, muzeum!

2|2018

Výstava
Pozor žáby!

2

Arch. výzkum
Hilmarova náměstí
v Kopidlně

4

Osobnost
Václav Brožík,
malíř

5

Stalo se
před 100 lety
jaro 1918

6

Vodárenská
věž a jičínský
vodovod

7



REGIONÁLNÍ MUZEUM A GALERIE V JIČÍNĚ

a Divadlo bratří Formanů
POŘADAJÍ

VÝSTAVU
K VIDĚNÍ, HRÁNÍ A OBJEVOVÁNÍ

KONÍRNA
IMAGINÁRNÍ

ustájené umění nevyvázaných umělců

13.4. - 16.9.2018
ZÁMECKÁ GALERIE

• R + M LHOTÁKOVI • T. KOMÁRKOVÁ • I. VODÁKOVÁ • P. MACEK • J + A SODOMKOVI •
• M. FORMAN • B. ZICHOVÁ • J. PAULOVÁ • V. PODZIMKOVÁ • B. HAAGE •
• T. VOSTRADOVSKÁ • K. SPĚVÁČKOVÁ • I. SCHMIDT a další...

www.muzeumhry.cz

www.vystavaimaginarium.cz

VÝSTAVA Konírna imaginární

Jičínské muzeum vás zve na novou výstavu do galerie, kde na několik měsíců ožije tajuplný divadelní a výtvarný svět. Návštěvníky všeho věku pozve na výpravu do nitra tvůrčí fantazie, kde dospělí na chvíli hravě zapomenou, kolik jim je let a děti přestanou závidět rodičům, že už jsou dospělí.

Koordinátor výstavy Matěj Forman ve spolupráci s dalšími výtvarníky Terezou Komárkovou, Martinem a Renatou Lhotákovými, Pavlem Mackem, Irenou Vodákovou, Janou Paulovou, Andreou a Josefem Sodomkovými, Barkou Zichovou, Terezou Vostradovskou, Veronikou Podzimkovou, Kamilou Spěvákovou, Barbel Hagge a dalšími zabydlí prostor bývalé konírny nepřeborným množstvím příběhů zakletých v divadelních dekoracích, loutkách, nápaditých předmětech a hrách.

A jak to všechno vzniklo? Představovat Divadlo bratří Formanů není pro obyvatele Jičína těžkým úkolem, naposledy v roce 2011 se na jičínském náměstí konalo představení jejich Obludária, které bylo po celou dobu vyprodáno.

Uskupení bratří Formanů je živoucím společenstvím bez stálé scény a uceleného souboru, společenstvím svázaným blízkým názorem na práci i na způsob života. Pohyb, hra, setkávání a nezávislost jej přivádějí do prostředí často nedivadelních, ale provokujících svou atmosférou, historií, vnitřní silou. Pro každý projekt vzniká nový

→ pokračování ze str. 1

tým, vytvářející vždy poněkud odlišný osobitý náboj, vlastní náladu nutnou pro nalezení toho pravého divadelního tvaru.

Kromě divadelních představení je Divadlo bratří Formanů v posledních letech činné i na poli výstavním, přičemž je někdy těžké hledat ostrou hranici mezi oběma formami vyjádření. V posledních letech tak připravuje tým výtvarníků, řemeslníků a jedinečných osobností velmi úspěšnou výstavu, která se po prvních instalacích v Plzni, Trutnově, Paříži a dánském Silkeborgu objevila pod názvem „Zámecké imaginárium“ postupně v Kostelci nad Orlicí, poté v Litomyšli a v nedávné době také v Roztokách u Prahy.

V loňském roce jičínské muzeum oslovilo Matěje Formana a začala vznikat nová výstava také pro Jičín. „Konírna imaginární“ – výstava k vidění, hraní a objevování aneb ustájené umění nevycválaných umělců obsadí prostory bývalé Valdštejnovy konírny na celou hlavní výstavní sezónu, a to od 13. dubna do 16. září 2018. Každá výstava se liší od předchozích tím, že je adaptována do nového prostoru a v něm je jedinečná. Pro jičínskou instalaci v konírně se hlavním tématem stává právě kůň.

Výstavu můžete navštívit od 13. dubna do 16. září 2018.

VÝSTAVA Pozor, žáby!

Další jarní výstava jičínského muzea ve výstavní chodbě se bude věnovat tématu žáby, jejich biologií a také jejich ochranou, které se naše muzeum věnuje již téměř 20 let díky biologce Mgr. Petře Zíkové, která je také autorem a kurátorkou této zajímavé přírodovědecké výstavy.

Přestože zástupci řádu obojživelníků žijí na této planetě více než 400 milionů let, patří dnes k nejvíce ohroženým druhům živočichů. Je to dáno i jejich zvláštním způsobem života, vlivem kterého obojživelníci vyžadují specifické vodní i suchozemské prostředí. Jedním z velkých hrozeb pro naše obojživelníky je přetínání, po mnoho generací využívaných, tahových cest pozemními komunikacemi.

Výstava Pozor, žáby! seznámí návštěvníky muzea s biologií našich druhů obojživelníků, důvody jejich ohrožení i možnostmi, jak jim pomoci. Zaměřena bude i na praktickou ochranu v době jarních tahů, která na Jičínsku probíhá již 19 let. Kromě textové části a mnoha fotografií uvidí návštěvníci na výstavě řadu trojrozměrných předmětů: modely našich obojživelníků zapůjčené od firmy Jelínek Art, zkameněliny předků obojživelníků z Přírodovědecké fakulty Univerzity Karlovy, část trvalé i dočasné bariéry a živé exempláře našich i exotických druhů obojživelníků. Kromě pravidelných prohlídek pro školy plánujeme i komentované prohlídky výstavy pro veřejnost.

Výstava se koná od 27. dubna do 10. června 2018 ve výstavní chodbě muzea.



Sbírka RMaG v Jičíně.

VÝSTAVA Od Marie Terezie po dnešek. Školní vysvědčení v proměnách času a Hurá do školy s Marií Terezií

Jičínské muzeum připravuje na letní sezónu dvě spojené výstavy. První výstava představí nejzajímavější vysvědčení od doby vydání tereziánského Všeobecného školního řádu v roce 1774 téměř až do současnosti. Druhá výstava pak připomene třísetleté výročí narození Marie Terezie, panovnice, která se zasloužila o zrod moderní společnosti a iniciovala řadu reforem, které ovlivnily vývoj i směřování celé monarchie.

Návštěvníci se budou moci seznámit s podobou vysvědčení od 18. století až téměř po současnost, z nichž dvě nejstarší jsou vysvědčení učitele Václava Peršika vydaná Normální školou v Praze a Vzornou hlavní školou U sv. Jindřicha v Praze dne 28. listopadu 1776. Obě vysvědčení jsou nejstaršími známými vysvědčeními v České republice a pocházejí ze sbírek Národního pedagogického muzea a knihovny J. A. Komenského.

Na výstavě nebudou chybět ani vysvědčení z gymnázií, triviálních, hlavních, obecných, měšťanských a základních škol. Výstava mapuje jejich podobu na celém území někdejšího Československa, tedy i z území Slovenska a Podkarpatské Rusi. Ke zhlédnutí budou také vysvědčení řady českých osobností.

Obě výstavy připravilo Národní pedagogické muzeum a knihovna J. A. Komenského v Praze. Autorkou výstavy s názvem Od Marie Terezie po dnešek – Školní vysvědčení v proměnách času je Mgr. Jana Bartošová, autorkou výstavy Hurá do školy s Marií Terezií pak Mgr. Magdaléna Šustová.

Výstavu lze navštívit od 15. června do 23. září 2018.



Alois Kalvoda, Krajina s domky, 20. léta 20. století, (Sbírka RMaG v Jičíně).



Václav Špála, Kytice, 1936, (Sbírka RMaG v Jičíně).



Alfons Mucha, Dívka s věncem, kolem 1900, (Sbírka RMaG v Jičíně).

VÝSTAVNÍ CYKLUS Dílo měsíce

I v dalším čtvrtletí tohoto roku pokračuje výstavní cyklus Dílo měsíce, v němž Regionální muzeum a galerie v Jičíně představuje vybrané exponáty ze své sbírky výtvarného umění. I tentokrát se ke každému z vystavených obrazů uskuteční komentovaná prohlídka s kurátorkou sbírky Mgr. Janou Schlesingerovou.

Dílo měsíce dubna

Václav Špála,
Kytice, 1936,
olej na plátně, 93 × 65 cm

*Komentovaná prohlídka:
10. dubna 2018 od 17. 00 hod.*

Dílo měsíce května

Alois Kalvoda,
Krajina s domky, 20. léta 20. století,
olej na lepence, 49 × 49 cm

*Komentovaná prohlídka:
15. května od 17. 00 hod.*

Dílo měsíce června

Alfons Mucha,
Dívka s věncem, kolem 1900,
papír, barevné tužky, 37 × 23 cm

*Komentovaná prohlídka:
12. června od 17. 00 hod.*

NOVÉ PUBLIKACE

Muzejní
noviny 38
Újezd pod
Troskami



Regionální muzeum a galerie v Jičíně vydalo další Muzejní noviny s číslem 38, které jsou věnované obci na samé hranici jičínského regionu – Újezdu pod Troskami.

Historie obce je popsána od prvních písemných zmínek z první poloviny 14. století, které jsou spojené s konfliktem zvaným „Válka o dědictví turnovské“, který byl jakousi místní válkou mezi členy markvartických rodů o nejasné vlastnictví části města Turnova. Zjistíte, kterým vlastníkům obec v průběhu staletí patřila, co se zde dělo za vlády Albrechta z Valdštejna nebo jak se jí dotkla nejdříve třicetiletá válka, válka prusko-rakouská v roce 1866, 1. i 2. světová válka. Dozvíte se, kam chodily děti do školy nebo jaký byl spolkový život v obci.

Nechybí ani příspěvky o archeologii, lidové architektuře, památkách a osobnostech obce. Muzejní noviny již tradičně uzavírá článek o přírodě obce a jejího nejbližšího okolí.

Muzejní noviny je možné zakoupit ve vstupní hale jičínského muzea za 30 Kč.

ARCHEOLOGICKÝ VÝZKUM na Hilmarově náměstí v Kopidlně

V srpnu minulého roku začal záchranný archeologický výzkum, který se poté stal terčem ne-lihotivých poznámek řady lidí a trnem v oku mnohých řidičů, kteří Kopidlnem projíždějí. Archeologický výzkum byl vyvolán zahájením opravy silnice, spojující Poděbrady a Jičín a dílčích částí projektu revitalizace náměstí, které byly podmíněny právě rekonstrukcí komunikace I/32 (výstavba dešťové stoky, přeložky stávajícího vodovodu a chráničky pro kabelové napětí). Navzdory tomu, že se muselo jednat o dlouhou dobu připravovanou stavbu, jsme se o těchto zámezech dozvěděli až „za pět minut dvanáct.“

V Kopidlně bylo už od začátku stavebních prací jasné, že pod dlažbou náměstí jsou skryty důležité svědkové minulosti. Tmavě výplně původních zahloubených částí obydlí a hospodářských objektů prozradily, že někdejší Kopidlna vypadalo úplně jinak. Výzkumem, který probíhal od poloviny srpna až do začátku prosince minulého roku, se podařilo odhalit a zdokumentovat několik suterénů vrcholně středověkých domů, s nimi související zahloubené hospodářské objekty, dále štet, novověkou haťovou cestu a dřevěné vodovodní potrubí. Nejstarší prozkoumané situace datujeme do doby železné. Jednalo se o pozůstatky hospodářských objektů. Zahloubené objekty datujeme podle artefaktů nalezených v jejich výplních. Musíme tak brát v úvahu jejich způsob zániku a tedy to, zda byly objekty zaplněny jednorázově či se zaplňovaly postupně a mohly se do nich dostat artefakty pokrývající delší časový interval. Prozkoumané suterény domů tedy můžeme spojovat s domy, které v prostoru náměstí stály od 2. poloviny 13. či přelomu 13. a 14. století až do 15. století. Předpokládáme, že stavby zanikly v souvislosti s požárem,

protože ve výplních objektů jsme se setkali s dooranžova propálenými vrstvami, které interpretujeme jako destrukce spálených vrchních částí domů. Neméně zajímavým zjištěním jsou nálezy zlomků raně středověké keramiky, zdobené několikanásobnými vlnicemi, které však nemůžeme dávat do souvislosti s konkrétními archeologickými objekty (domy, jámami, apod.). Nacházíme je pouze ve vrstvách skrytých pod dlažbou náměstí. Dle množství této keramiky ale můžeme konstatovat, že středověcí lidé sídlili v Kopidlně již od střední doby hradištní (9. stol. – 1. polovina 10. stol.).

V případě Kopidlna se tak setkáváme s příkladem zajímavé změny struktury středověkého osídlení a dozvídáme se mnohé o proměnách kopidlenského urbanismu. Prozkoumané části domů můžeme klást do souvislosti se vsí Kopidlna, kterou máme písemnými prameny doloženou k roku 1322, kde je zmiňován „Petr (?) de Kopidlna“. Kopidlna bylo ještě roku 1406 vsí, ale již roku 1451 je v pramenech uváděno jako městečko, kterému byly roku 1514 a později uděleny další výsady. V roce 1514 například udělil městečku Vladislav II. Jagellonský na žádost Zikmunda z Kopidlna dva výroční trhy a přeložil týdenní trh z pátku na středu. Zikmund z Kopidlna dále mohl týden před a po výročním trhu vybírat clo na opravu cest vedoucích do městečka. Budeme-li hledat odpověď na otázku, kdy a v souvislosti s jakou událostí došlo k zániku prozkoumaných domů, nemůžeme prozatím nalézt jednoznačnou odpověď. Jako pravděpodobná se však jeví možnost, že k vyměření náměstí došlo při vysazení na městečko v první polovině 15. století, kdy byla zřejmě vybudována



Plocha výzkumu, která vznikla přípravou pláně pro novou silnici.

i nová vodní tvrz v místě dnešního zámku. V písemných pramenech se také dočítáme o přepadu tvrze Pražany, který vyvolal požár. Zdá se však, že domy skryté pod dnešním náměstím postihla nějaká událost vedoucí k jejich zániku již dříve.

Nyní čeká jičínské archeology dlouhá laboratorní práce, při které se budou snažit nalezené artefakty a situace lépe časově zařadit a také lépe interpretovat. Zároveň již v březnu započnou další stavební práce, které zajisté vyvolají další nutnost záchranného archeologického výzkumu. Projíždějící řidiči a obyvatelé Kopidlna tedy budou muset být trpěliví. Archeologové musí mizející prameny prozkoumat a zdokumentovat a poté se pokusit vyjasnit výše nastíněný příběh vsi Kopidlna, která se proměnila až do podoby takového města, jaké známe dnes.

Kateřina Opicová



Odkryté relikty novověké haťové cesty.



Část zahloubeného suterénu domu se vstupní šjíjí, zachycená ve výkopu pro drenáž.

OSOBNOST Václav Brožík (1851–1901)

Brožíkův život je příkladem povznesení chudého chlapce k závratným výšinám slávy. Ve své době platil za nejznámějšího českého umělce. Václav Brožík patří k tzv. generaci Národního divadla, na jehož výzdobě se vedle Mikoláše Alše, Františka Ženíška, Josefa Václava Myslbeka, Vojtěcha Hynaise, Josefa Tulky a dalších podílel.

Václav Brožík se narodil do chudé rodiny, vyučil se litografem a později maloval v pražské porcelánce. Díky svému prvnímu mecenáši Pavlu Vnoučkovi se roku 1868 dostal na Akademii výtvarných umění do ateliéru Emanuela Roma a Antonína Lhoty. Protože se chtěl spíše stát malířem historických obrazů, studium zde ukončil a dále se vzdělával v ateliéru Emila Jana Lauffera. Brožík se intenzivně věnoval studiu historických kostýmů a reálií. Maloval předměty z archeologických sbírek Národního muzea, kopíroval obrazy z kostelů. Tím pro sebe vytvořil rozmanitý soubor motivů, které dále využíval ve svých dílech.

Roku 1871 se zapsal na výtvarnou Akademii v Drážďanech, avšak již následujícího roku se vrátil do Prahy a s Ženíškem si zařídili ateliér. Brožík, Ženíšek, Myslbek, Aleš a další umělci se scházeli v pivnici U Knoblochů, kde založili spolek s názvem „Archa“. Prostory pivnice vymalovali svými portréty a korábem. Roku 1873 Brožík pobýval v Mnichově, kde působil proslulý malíř historií Karl Theodor von Piloty, v jehož ateliéru se chtěl učit, ale byl zařazen jen na seznam čekatelů.

Vrátil se tedy na pražskou Akademii k Janu Sweertsovi a přemýšlel nad cestou do Paříže, kam směřovala řada umělců toužících po uznání. Se skromným stipendiem Společnosti vlasteneckých přátel umění dorazil roku 1876 do Paříže, kde pokračoval ve studiu v ateliéru Leóna Bonnata a Gérôma. Roku 1878 upoutal pozornost



(1879) byl Brožík finančně zabezpečen a mohl se věnovat pouze tvorbě.

V posledním desetiletí 19. století získal řadu prestižních funkcí a ocenění. Od roku 1893 vyučoval na pražské Akademii. Roku 1896 se stal členem francouzské Akademie a byl zvolen mezi čtyřicet nesmrtelných ve svém oboru, to se nikdy jinému českému malíři nepodařilo. Za obraz „Tu Felix Austria, nube!“ ho roku 1897 císař František Josef I. povýšil do šlechtického stavu.

Náročné přesuny mezi Prahou a Paříží podlomili Brožíkovo chatrné zdraví natolik, že roku 1901 ve svých 50 letech zemřel. Zanechal po sobě manželku a dvě děti, dceru Olgu a syna Maurice. Poslední rozloučení proběhlo na hřbitově na Montmartru, kde při obřadu za Čechy promluvil Alfons Mucha.

Václav Brožík po sobě zanechal rozsáhlé dílo čítající stovky mnohdy ohromných obrazů. Byl všestranným malířem, věnoval se portrétům i krajomalbě. Sám se však cítil především malířem historií. Na svých plátnech zaznamenával důležité mezníky české historie. Připomeňme alespoň Mistra Jana Husa před koncilem v Kostnici (1883), Scény z národních dějin v Národním divadle (1883), malby pro Pantheon Národního muzea (1896), Volba Jiřího z Poděbrad za českého krále (1897).

Jana Schlesingerová

ZE SBÍREK Dílo Václava Brožíka

Regionální muzeum a galerie v Jičíně ve své sbírce spravuje celkem devět prací připisovaných Václavu Brožíkovi. Jedná se o známý obraz Přádleny a o osm kresebných studií.

Václav Brožík své kompozice do detailu promýšlel, proto neustále skicoval. Z jeho pozůstalosti známe řadu kresebných i olejových studií k jednotlivým dílům. Ve sbírce RMaG v Jičíně se nachází celkem osm listů kreseb. Jedná se o studie jednotlivých postav, náčrty kompozice: *Studie k obrazu Kryštof Kolumbus* a také detailní kresebné provedení plánovaného díla: *Studie k obrazu Četba*.

Obraz Přádlena zobrazuje mladou, bohatě oděnou ženu s přeslicí v rukou a kolovratem v pozadí. Do sbírek RMaG v Jičíně byl

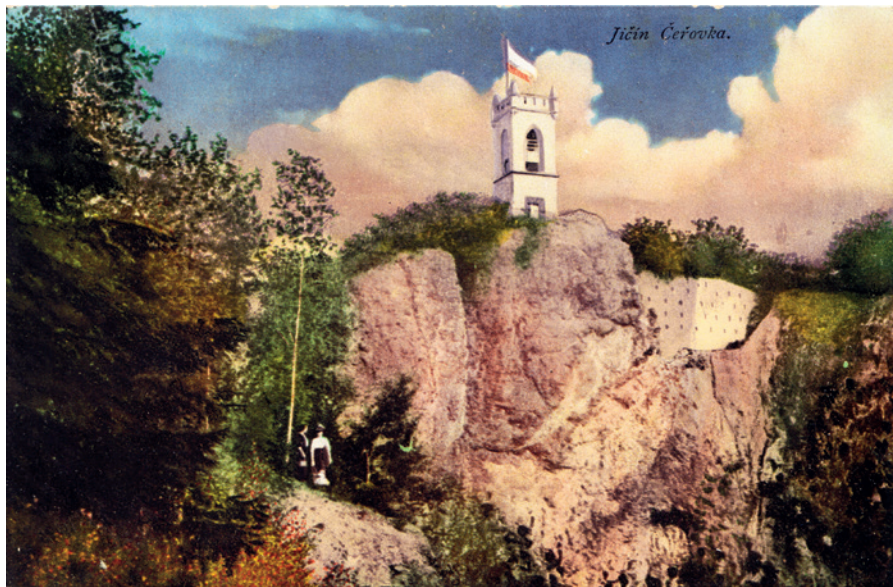


Studie k obrazu Kryštof Kolumbus, tužka, papír, 22,5 × 30,5 cm, kolem 1881.

získán 24. listopadu 1950 od Obecního společenství a založen v Jičíně. Historička umění Naděžda Blažíčková-Horová se domnívá, že se jedná o jednu ze studií k obrazu Faust a Markétka podle opery Charlese Gounoda, která měla premiéru 19. března 1859 v Paříži. Václav Brožík připravoval obraz

na objednávku barona Derwiese, u kterého pobýval v roce 1878. Brožík, jak měl ve zvyku, připravil řadu olejových studií mladé ženy Markétky, výsledný obraz, pokud byl realizován, však neznáme.

Jana Schlesingerová



Rozhledna Milohlídka na Čerťovce (Sbírka pohlednic RMaG v Jičíně).

6 ROK 2017 v číslech

V roce 2017 mělo naše muzeum v evidenčním počtu celkem 29 stálých fyzických zaměstnanců – z toho 8 zaměstnanců je na zkrácený úvazek a 4 na rodičovské dovolené. 18 stálých zaměstnanců. Uspořádali jsme 13 výstav. Na výstavu, do stálé expozice a na nejrůznější akce muzea přišlo celkem 21 759 návštěvníků. V prostorách muzea byl návštěvnicky nejsilnějším měsícem červenec, kdy byla průměrná denní návštěvnost muzea 59 návštěvníků za den. V prostorách galerie to byl květen (30 návštěvníků za den). Zaznamenali jsme 750 evidenčních čísel nových přírůstků do naší sbírky. Bylo konzervováno celkem 110 předmětů. Vypůjčili jsme si z ostatních muzeí 710 sbírkových předmětů. Inventarizaci prošlo celkem 6918 inventurních položek naší sbírky. Dvakrát proběhlo plošné ošetření naší sbírky proti plísni a hmyzu. Na naše odborné pracovníky se obrátilo

214 badatelů. Archeologové realizovali 389 záchranných archeologických výzkumů. Úspěšně či neúspěšně jsme se účastnili 5 grantových příležitostí. Webové stránky navštívilo 41 447 uživatelů. Na Facebooku jsme měli už 541 přátel. Náš čtvrtletník *Hurá, muzeum!* vyšel 4krát. Vydány byly 3 samostatné publikace. Připravili jsme 1 číslo *Muzejních novin* věnovaných obci Újezd pod Troskami. Finanční náklady celé organizace byly 12 947 618 Kč (naš zřizovatel nám z nich poskytl cca 9 miliónů Kč). Nejdražší věc, kterou jsme zakoupili, byla nová telefonní ústředna za cca 22 000 Kč. Průměrný hrubý měsíční plat našich zaměstnanců byl 18 755 korun a vstupenka do muzea stála pořád jen 60 korun. Naším kolegyním se v loňském roce narodilo dohromady 5 potomků.

Michal Babík

Gabriela Brokešová

EDUKAČNÍ PROGRAMY

Jičínské muzeum připravilo při příležitosti 100. výročí založení Československé republiky edukační program *Ze školních lavic – příběhy nové republiky*. V prostředí kulis prvorepublikové školy budou žáci prožívat příběh konce války a vzniku Československa. Prvorepubliková muzejní paní učitelka s nimi prožije tu obrovskou změnu, která se tehdy udála. Žáci se dozvědí o obrovské bídě a hladu dětí na konci války, o jejich oblečení, o všem důležitém, co prožívaly rodiny, když jejich otcové a starší sourozenci bojovali na frontách první světové války.

Druhou součástí programu bude výuka z dobových učebnic, jako jsou slabikáře a početnice nebo zkouška krasopisu bez moderních gumovacích per. Neposloušné děti zakusí trest v podobě klečení na hrachu, který byl tehdy běžný. Kopie

dobových učebnic poskytl Muzeum Komenského v Přerově, p. o.

Další edukační program s názvem *Muzejní koniny* představí různý přístup odborných pracovníků muzea k tématu předemtu bádní, kterým bude tentokrát *kůň*. Při netradičním střídání přednášejících se děti dozvědí zajímavé informace o koních z pohledu přírodovědného, archeologického, historického, výtvarného a seznámí se s bájnými bytostmi s podobou koně. Programem bude provázet principál se svojí harmonikou. Edukační program volně navazuje na výstavu Divadla bratří Formanů Konírna imaginární, která bude ve stejné době ustájena v jičínské galerii, v prostorách bývalé Valdštejnovy konírny.

Hana Fajstauerová

STALO SE PŘED 100 LETY jaro 1918

O změně na letní čas v roce 1918 bylo rozhodnuto 17. března. Podle nařízení ministerstva se změna času měla odehrát 1. dubna v souladu se změnou času v německé říši a letní čas měl trvat do 30. září. V Německu byl termín změny času však posunut až na 15. dubna. „Samozřejmě překládá se počátek letního času také v Rakousku na 15. dubna, též i konec je přeložen na 16. září.“ • 7. dubna proběhla v sokolovně první veřejná schůze České státoprávní demokracie. Všichni účastníci se slavnostně přihlásili k programu českého národa, který má vést ke zřízení vlastního státu. • Sokol jičínský pořádal 14. dubna tělocvičnou akademii rytmického tělocviku dle Dalcroze a Demenyho. Pro obrovský zájem se akce musela opakovat ještě jednou 17. dubna. • V tomto období docházelo v Jičíně i v jeho okolí k častým krádežím peněz a skvostů. „Dle všeho lze soudit, že pachatel těchto je tentýž a jeho praxe že jest dosti značná.“ • 9. května byly v Jičíně náležitě oslaveny narozeniny Jejeho Veličenstva císařovny Zity. • Sportovní klub v Jičíně při oslavě 20letého trvání klubu uspořádal 19. a 20. května vrcholný zápas jarní fotbalové sezony mezi S. K. Slavia Praha a S. K. Jičín. • 28. dubna uspořádal jičínský Sokol příčiněním bratra Antonína Martinka program Hrátky a přástky. Program se sestával z národních tanců se zpěvy a dudáckých písní. Všichni účinkující vystoupili v pestrých národních krojích. • 15. června začala nová rekvizice obilí a brambor, která zbavila venkovské obyvatelstvo posledních zbytků potravin. • Jiří Mrštík vydal vlastním nákladem Stručné dějiny města Jičína.



U TETY MAJÍ MASO.
MÍSU MASA TAM MAJÍ.
TETA NÁS VÍTÁ.
TO JE NÁS U TETY!
JE TU VĚNA I TONA I EVA.
JE TU JAN I VÍT.
TETA NÁM NOSÍ. MY JÍME.
TO SE TU MÁME! O JÉ!
SYN. SÁM. VÍT. VÍM. SYT.
NES JIMI NOS NÁMI TAM.



Vodárenská věž, foto Antonín Brožek (Sbírka RMaG v Jičíně).

STARÉ JIČÍNSKÉ DOMY

Vodárenská věž a jičínský vodovod

Osud vodárenské věže po zřízení vodovodu ze Studeňan v roce 1908 směřoval ke svému konci. Určitou alternativou, vzdálenou od původního účelu, bylo využití věže jako transformátoru elektrovodné sítě.

První zpráva o vodovodu a s tím samozřejmě i o věži pochází z roku 1502, kdy Mikuláš st. Trčka z Lípy přislíbil jičínským měšťanům, že i nadále bez jakýchkoliv poplatků mohou vést vodu do města z jeho rybníka Knieze. Tato zpráva dosvědčuje, že tu již jakýsi vodovod existoval minimálně od konce 15. století. Do majetku obce přešel rybník Kníže v roce 1512.

Zařízení prvního a po čtyři století fungujícího vodovodu v Jičíně bylo jednoduché. Vodní kolo, hnané stále vodou z rybníka, pohánělo dva písky, které tlačily vodu nahoru do věže do veliké kádě. Z ní pak postupovala voda sama svou tíží potrubím vedeným Mariánským náměstím a Panskou ulicí na Velké náměstí, dnešní Valdštejnovo, do kašny. Veškeré zařízení bylo samozřejmě ze dřeva. Původní vodárenská věž byla vybudována ze silných trámů a celá byla pobitá šindelem. Z kamene byla vystavěna až v době Albrechta z Valdštejna, kdy bylo z knížecí komory vypůjčeno 500 zl. a materiál v hodnotě 148 zl. 40 kr. Kašna na náměstí, do níž tekla voda, byla velká dřevěná kád' zhotovená z dubových fošen. Přebytná voda

z kašny byla vedena v 16. století po náměstí, dále Kotevní ulicí (dnešní Školní, vedle rohového domu č. p. 7 na náměstí) na Pražské předměstí do městského pivovaru. V 17. století dovolila obec vést přebytečnou vodu do jezuitské koleje na Rynečku. Teprve roku 1832 na nátlak c. k. krajského úřadu postavila obec na místě dřevěných kádí kamenné kašny. V letech 1832–1836 byly na jičínském náměstí postaveny dvě kamenné kašny, na východní straně se sochou Amfitrité a na západní straně se sochou Neptuna. Autorem empírových plastik byl sochař Jan Sucharda. Kašny stály na stejné ose náměstí jako tehdejší městská studna. Svou funkci přestala Neptunova kašna definitivně plnit v roce 1894, kdy její potrubí poškodily silné mrazy, a poté byla zcela zrušena. Na jejím místě firma Knotek postavila vodní stojan, který zde stával do roku 1901.

Mimo vodovod z rybníka byla pravděpodobně hned při osazování dnešního náměstí zřízena uprostřed studna. V roce 1836 byla nad ní postavena tzv. Korunovační kašna, kam si lidé chodili pro vodu ještě před 1. světovou válkou. V rámci adaptace Korunovační kašny, kterou financovala Obecní spořitelna, vytvořil Ing. arch. Čeněk Musil uvnitř sloupoví meteorologickou stanicí.

Hana Fajstauerová

KRÁTCE Z MUZEA

Od 1. ledna vešla v platnost nová zřizovací listina Regionálního muzea a galerie v Jičíně. Obsahuje několik novinek, mj. je v ní oficiálně deklarováno, že se muzeum může za úplaty starat i o sbírky, které nejsou v majetku Královéhradeckého kraje. Novinkou je také zavedení omezeného funkčního období ředitele organizace, který vždy po šesti letech musí obhájit svou koncepci rozvoje organizace.

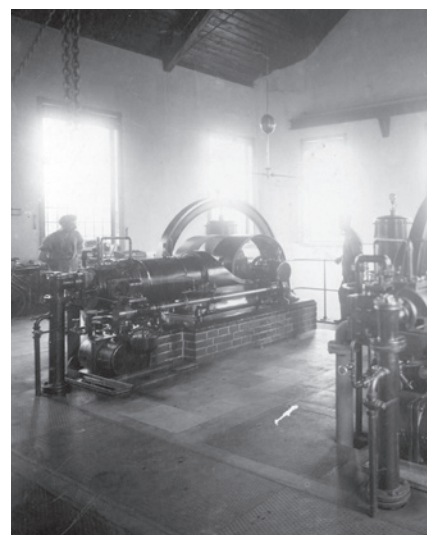
Začátkem ledna přednášel Michal Babík o muzejním marketingu na Vysoké škole mezinárodních a veřejných vztahů, o. p. s. v Praze.

Jičínské muzeum vydalo výroční zprávu za rok 2017. Její podobu lze shlédnout na webových stránkách instituce.

Výstava Zdeňka Lhotského a Richarda Náhlovského byla poprvé instalována na nových výstavních panelech, které v závěru roku nechalo jičínské muzeum vyrobit. Financovat výrobu panelů mohlo díky subvenci svého zřizovatele – Královéhradeckého kraje.

Na začátku března se v Turnově konala valná hromada Pekařovy společnosti Českého ráje, jejímiž členy jsou i někteří zaměstnanci našeho muzea.

Archeologové začali s přípravou publikace o nedávném mimořádném nálezů hrncířské pece z 15. století v Hořicích.



Vodárna města Jičína ve Studeňanech, strojovna, foto Josef Pícek, fotografie vznikla v letech 1908–1915 (Sbírka RMaG v Jičíně).

UDÁLOSTI V OBRAZECH



Vernisáž výstavy Škola mých snů.



Vernisáž výstavy Hrnčičí z jižních Čech Jan Vítek a Patrik Folíř.



Vernisáž výstavy Hrnčičí z jižních Čech Jan Vítek a Patrik Folíř.



Přednáška Mgr. Kateřiny Opicové První ražby českých panovníků a stříbrná horečka.



Vernisáž výstavy Sklo Zdeňka Lhotského a malba Richarda Náhlavského.



Vernisáž výstavy Sklo Zdeňka Lhotského a malba Richarda Náhlavského.



Velikonoční dílny v jičínském muzeu.



Velikonoční dílny v jičínském muzeu.

VÝSTAVY & PŘEDNÁŠKY

duben–
červen 2018

VÝSTAVY

GALERIE

Konírna imaginární
(13. 4. 2018 – 16. 9. 2018)

VÝSTAVNÍ CHODBA

Pozor žáby!
(27. 4. 2018 – 10. 6. 2018)

Od Marie Terezie po dnešek. Školní vysvědčení v proměnách času a Hurá do školy s Marií Terezií
(15. 6. 2018 – 23. 9. 2018)

PŘEDNÁŠKY

CYKLUS DÍLO MĚSÍCE

Jana Schlesingerová: Václav Špála – Kytice
(10. 4. 2018 v 17. 00 hodin, vstupní hala muzea)

Jana Schlesingerová: Alois Kalvoda – Krajina s domky
(15. 5. 2018 v 17. 00 hodin, vstupní hala muzea)

Jana Schlesingerová: Alfons Mucha – Dívka s věncem
(12. 6. 2018 v 17. 00 hodin, vstupní hala muzea)

Změna akcí vyhrazena.

HURÁ, MUZEUM! Čtvrtletník Regionálního muzea a galerie v Jičíně 2|2018

Registrováno MK ČR pod číslem E 21762

Vydává: Regionální muzeum a galerie v Jičíně, Valdštejnovo náměstí 1, 506 01 Jičín

Tel.: +420 493 532 204, e-mail: muzeumhry@muzeumhry.cz, www.muzeumhry.cz

Otevírací doba muzea a galerie: duben–červen út–ne 9–17 hod., po zavřeno.

Redakce: Gabriela Brokešová

Fotografie: RMaG v Jičíně, Sběrka RMaG v Jičíně

Grafická úprava: Jakub Novotný, jn@cr8.cz

Tisk: Tiskárna Irbis, Liberec, uzávěrka čísla: 3. 4. 2018

Toto číslo by nevzniklo nebýt podpory města Jičína.

