

hurá, 4|2017 muzeum!

Výstava
Lucemburské
oprášky

2

Sídlišťe z mladší
doby kamenné
v Bukvici

4

Osobnost
Čeněk Musil,
architekt

5

Stalo se
před 100 lety
podzim 1917

6

Cihelna a parní
mlýn Bohuslava
Marečka

7

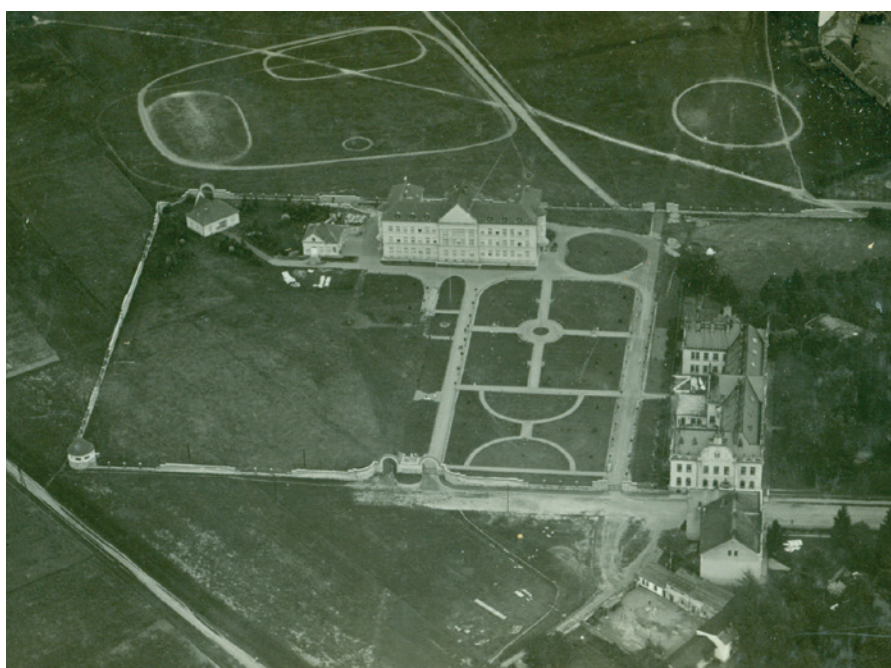
VÝSTAVA Architekt Čeněk Musil

První listopadový den uplyne sedmdesát let od úmrtí architekta Čeněka Musila. Regionální muzeum a galerie v Jičíně se při této příležitosti rozhodlo připravit výstavu, a to ve spolupráci se Státním okresním archivem Jičín, který laskavě zapůjčí plánovou dokumentaci vybraných Musilových realizací.

Rozsah projektantské činnosti Čeněka Musila je v Jičíně a jeho okolí nebyvale velký. Jeho stavby sice nalézáme i ve městech vzdálenějších, například v Nymburce, Liberci či Humpolci, ovšem dalo by se říci, že se tento architekt mimo region příliš neprosadil. S tím nepochybně souvisí také fakt, že Musilova osobnost dlouho zůstávala na okraji zájmu a teprve v posledních deseti letech je jeho úctyhodná práce komplexně hodnocena a oceňována.

Ačkoliv jsou známé i starší architektonické návrhy, Musilova aktivní činnost začíná v podstatě na počátku dvacátých let 20. století. V té době navrhuje novostavby i adaptace rodinných domů, ale především získává důležité veřejné zakázky. První z nich je komplex budov Okresní všeobecné veřejné nemocnice v Jičíně, jehož projekt Musil vypracoval na místě bývalého vojenského cvičiště za chorobincem roku 1922. Během následujících osmi let byly vybudovány nejprve pavilony chirurgický a desinfekční, pitevna a márnice, dále pavilon infekční a nakonec také pavilony interní a hospodářský.

Ještě před dokončením první fáze nemocnice se Čeněk Musil ujal další velké



Komplex Okresní všeobecné veřejné nemocnice v Jičíně, foto Václav Vraný, 1930 (Sbírka RMaG v Jičíně).

zakázky, tentokrát areálu Dvouleté rollické školy stojící v dnešní Soudné ulici – slavnostně otevřené v září roku 1925, v němž se nacházela školní budova, vila ředitele, státní výzkumná stanice a další hospodářské budovy.

Paralelně s těmito projekty dále probíhala stavba Studentského domu (1924), jednoho z nejcharakterističtějších Musilových

děl, přestavba sokolovny na Masarykovo divadlo (1926) i Hospodyňské školy (1927). Toto velmi plodné období, které by se dalo považovat za nej kvalitnější, pak Musil završil návrhy Okresní hospodářské záložny (1929), hotelu pro Rudolfa Huška (1929) a Obchodní akademie (1930). K tomu je ovšem nutné podotknout, že během

→ pokračování ze str. 1

celého druhého desetiletí, podobně jako v letech následujících, vznikaly podle plánů Čenka Musila samozřejmě také další rodinné a činžovní domy či jiné architektonické zásahy.

Výstava Architekt Čeněk Musil se pokusí představit Musilovo dílo komplexně. Na základě dochované dokumentace – více než stovky vybraných plánů staveb, školních prací nebo třeba scénografických

návrhů, archivních fotografií ze sbírky pozitivů a negativů RMaG v Jičíně i fotografií současné podoby Musilových realizací, budou prezentována nejen zmiňovaná léta dvacátá, ale také práce pozdější. Výběr toho nevýznamnějšího se pak stane také součástí katalogu výstavy, který bude vydán, i díky finanční podpoře Ministerstva kultury ČR, nejpozději do konce letošního roku.

Výstava se koná v zámecké galerii od 24. listopadu do 28. ledna 2018.

VÝSTAVA Třpyt vánočních ozdob

Každé Vánoce se rozzáří nejen vánoční stroměčky, ale také oči dětí, které kromě vánočních dárků okouzlují již několik století vánoční ozdoby z nejrůznějších materiálů. Pro adventní a vánoční čas si pro vás jičínské muzeum připravilo výstavu historických vánočních ozdob z nejrůznějších materiálů ze sbírky Věry Dvořáčkové.

Sběratelka Věra Dvořáčková je absolventkou Střední uměleckoprůmyslové školy v Železném Brodě a v současné době pracuje jako konzervátorka v Muzeu východních Čech v Hradci Králové. Vánoční ozdoby začala sbírat již během studia na umělecké škole koncem 70. let 20. století. Jak sama uvádí, chtěla být původně návrhářkou vánočních ozdob, ale nakonec vystudovala obor Vzorkařství skleněné bižuterie. Intenzivně se sběratelství věnuje až v posledních 15 letech.

Prvními kousky ve sbírce paní Dvořáčkové byly papírové ozdoby ve tvaru hvězdiček, domečků a srdíček, které od mala obdivovala na vánočním stromku u své tety. K nejstarším přírůstkům patří také nitěná hvězda na vrchol stromku z roku 1920, lametové a vatové ozdoby, ale také foukané

ozdoby pocházející z doby kolem roku 1900. Kromě těchto nejstarších kousků obsahuje sbírka tradiční skleněné foukané a korálkové ozdoby, ozdoby z vaty, papíru, vosku a dřeva, ale také katalogy vánočních ozdob, papírové betlémy a vánoční pohlednice. Jednou ze součástí jsou i stojany na vánoční stromky, u nichž se jí za dobu pěti let, co se jejich sbírání věnuje, daří kompletovat sbírkové řady. Neodmyslitelnou součástí sbírky jsou nejrůznější andělská zvonění, která se dávala na vrchol stromku nebo pod něj, a svým zvukem dotvářela kouzlo Vánoc.

Mezi nejoblíbenější ozdoby paní Dvořáčkové však patří ručně vyráběné skleněné ozdoby, protože každý kus této křehké krásy je originálem, ale také lametové ozdoby pro svůj lesk a vzácné vatové figurky, jejichž tělo je vyrobené z vaty a papíru, hlavíčku tvoří litografický obrázek.

Přijďte se naladit vánoční atmosférou a obdivovat krásu a třpyt vánočních ozdob z nejrůznějších materiálů, které budou k zhlédnutí ve výstavní chodbě jičínskému muzea od 1. 12. 2017 do 7. 1. 2018.



VÝSTAVA Lucemburské opráški

Zajímají vás dějiny rodu Lucemburků? Máte chuť se na ně podívat s notnou dávkou humoru a nadhledu? V galerii jičínskému muzea začala výstava s názvem Lucemburské opráški. Těšit se můžete na netradiční pojetí osudů této slavné dynastie, která je zde představena atraktivní komiksovou formou.

Putovní výstava, jejímiž autory jsou tajemný tvůrce komiksů Jaz a Muzeum města Brna, nabízí kromě historických artefaktů zejména krátké zábavné komiksové příběhy významných představitelů českých Lucemburků.

Internetový komiks Opráški sčeskí historie měl původně posloužit k pobavení malé hrstky lidí, ale záhy si získal na sociálních sítích obrovskou popularitu, která vyústila v několik tištěných děl a putovních výstav.

Maskovaný tvůrce Jaz glosuje ve svých dílech celou českou historii, a to s nebyvalou břitkostí a suchým humorem. Na pohled naivní až dětské kresby vytváří v kombinaci se stylizovaným pravopisně chybným projevem velmi specifický obraz historie, který vás jistě pobaví. Ale pozor, pochopení a zachycení tohoto díla nemusí být tak snadné, jak se na první pohled zdá. Jaká je vaše všímavost a všeobecný rozhled?

Vypravte se s námi za životními osudy Jana Lucemburského, Karla IV., jeho synů Zikmunda a Václava, ale i moravských markrabat Jana Jindřicha a Jošta. Výstava, která je částečně interaktivní, obsahuje předměty vázané přímo s dobou 14. a 15. století nebo s dějem v komiksových stripech. Díky tomu vyniká její plastičnost.

Otevřena bude od 28. září do 12. listopadu 2017 v zámecké galerii denně mimo pondělí od 9 do 17 hodin.



VÝSTAVA Ve znamení tří deklarací...

„V pátek 6. října 1939 se na Pražský hrad dostavil Franatišek Schwarzenberg, aby protektorátnímu prezidentu Emilu Háchovi předal originál dokumentu, který se začátkem září téhož roku zrodil v prostředí české šlechty. Jednalo se o třístránkové prohlášení stvrzené více než osmi desítkami podpisů zástupců starobylých rodů. Signatáři – nejen českého původu – se jím navzdory tlaku nacistických okupantů odhodlaně hlásili k českému národu. Byl to čin odbojný a zároveň poslední svého druhu, kterým se šlechta jako celek zapsala do českých dějin.“

Tímto výňatkem začíná text putovní výstavy s názvem „Ve znamení tří deklarací... Šlechta v letech nacistického ohrožení československého státu“, která se věnuje tématu postavení šlechticů v Československu v kontextu mnichovských událostí roku 1938 a následného obsazení českých zemí nacistickým Německem. Jedná se o málo zmapovanou kapitolu našich moderních dějin.

Na výstavě se dozvíte, kteří ze zástupců šlechtických rodů projeví ve třech prohlášeních svou podporu českému národu a lidu v těchto nelehkých a pohnutých dobách. Dozvíte se také, kteří ze šlechticů se

podíleli na protinacistickém hnutí, a kteří naopak s nacisty kolaborovali. Výstava se zabývá také lety poválečné perzekuce.

Výstava je tvořena jednotlivými panely, na kterých jsou představena témata jako například: šlechta v protektorátní politice, nátlak na šlechtu k přijetí německé národnosti, ekonomická perzekuce šlechty, šlechta v odboji či šlechta inklinující ke krajní pravici a fašismu. Celá problematika bude na závěr završena i osudy konkrétních osob, mezi které patří Zdenko Radslav a František Kinští z Vchynic a Tetova, Karel Belcredi, Weikhard Colloredo-Mansfeld, Karel IV. ze Schwarzenbergu, Jan Adolf z Lobkovic a mnoho dalších.

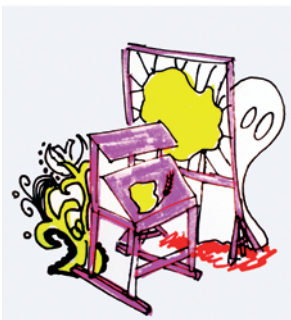
Autory projektu jsou historici z Ústavu pro studium totalitních režimů Dita Jelínková a Zdeněk Hazdra, kteří výstavu připravili u příležitosti 75. výročí podpisu národnostního prohlášení české šlechty ze září 1939.

Výstavu můžete navštívit od 13. 10. 2017 do 19. 11. 2017 ve výstavní chodbě jičínského muzea.

Nový program po školy

Nový stálý edukační program pro školy pod názvem Tajemství muzea I a následně i Tajemství muzea II se rozběhne od začátku října a doufejme, že naváže na úspěšné Cesty Človíčka do minulosti. Není to však to jediné, co nás čeká.

Tajemství muzea je postavené podobně jako Človíček, ale velkou změnou budou připravované pracovní listy, které půjdou ruku v ruce s každým setkáním. Další novinkou bude rozdělení do dvou skupin obtížnosti – pro mladší a starší děti. S novým programem také přichází nová postava, která provází děti expozicí. Človíčka tedy vystřídá zámecké strašidlo.



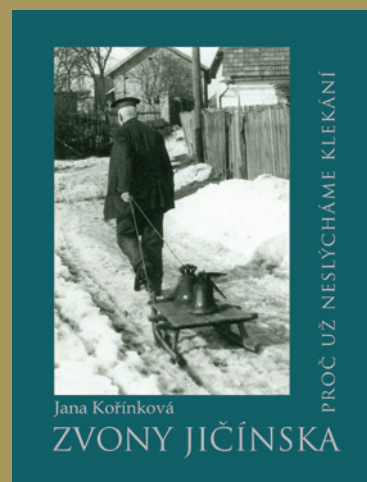
Které to ale je, budou muset děti zjistit samy.

Kromě stálého programu nás také čekají komentované prohlídky k Lucemburským opráskům i k dílu architekta Čeňka Musila. Zásadnější změna programu nás čeká s příchodem výstavy Ve znamení tří deklarací... Šlechta v letech nacistického ohrožení československého státu, ke které je připraven edukační program pro starší žáky a studenty věnovaný osudům šlechty i obyvatelstva a vysvětluje zásadní historické události novodobých dějin.

Zuzana Kefurtová

NOVÉ PUBLIKACE

Jana Kořínková
Zvony Jičínska.
Proč už
neslýcháme
klekání.



Jak už napovídá název, zabývá se kniha osudy zvonů na území bývalého okresu Jičín. Rozdělena je do třinácti kapitol, které popisují zvony z Jičína, Hořic, Nové Paky a následně z jednotlivých obcí a městeček okresu Jičín. Samostatně jsou zde zastoupeny kapitoly věnující se historii zvonů, zvonařským rodům a dílnám a pověstem či pověrám.

Cílem zde není zpracovat z kampanologického a uměleckého hlediska zvon jako výrobek, ale vzdát hold zvonu a zvonařství jako umění a řemeslu. Připomenout, jak dlouhá cesta vede ke vzniku, respektive k „narození“ zvonu, zdůraznit nejen funkci, ale i jeho důležité poslání v lidském bytí.

Rok vydání: 2017
Vydavatel: Regionální muzeum a galerie v Jičíně, s finanční podporou Ing. Vladimíra Turka
Počet stran: 218

Knihu bude možné zakoupit od listopadu 2017 na pokladně muzea za 219 Kč.

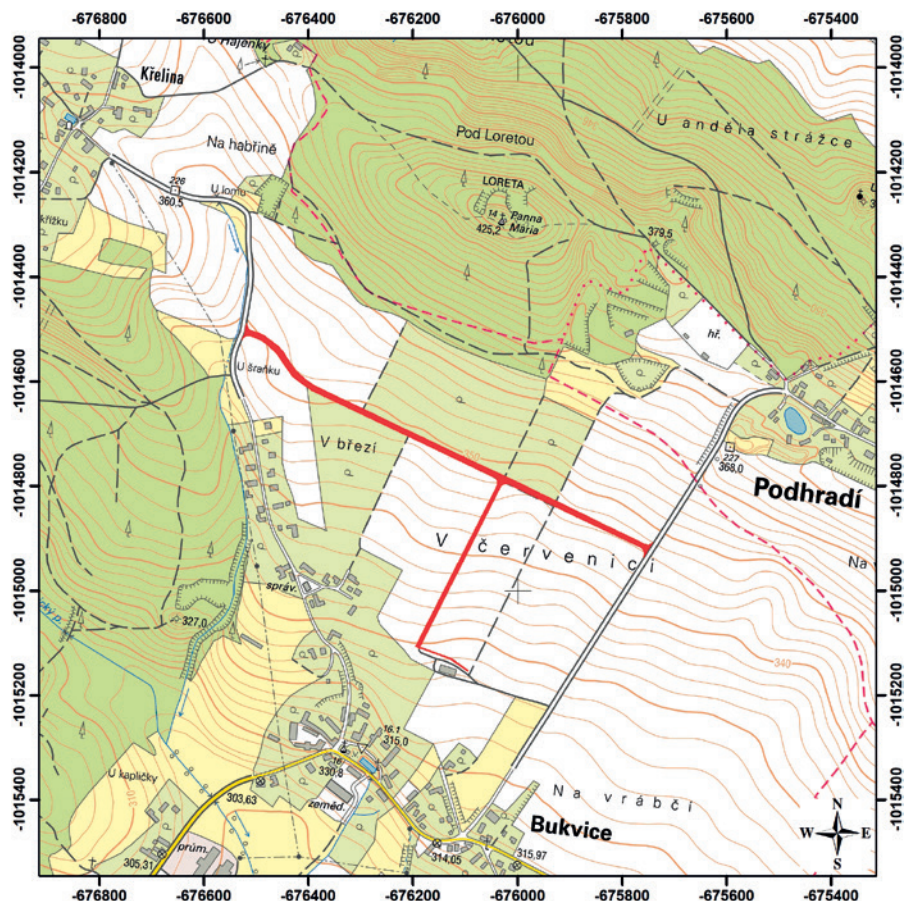
Sídliště z mladší doby kamenné v Bukvici

Velišský hřbet je pozoruhodnou archeologickou lokalitou jako celek. Na poměry Jičínska se zde objevují nálezy v neobvyklé koncentraci, a to především na jeho jihovýchodních svazích. Potvrzením tohoto konstatování je také objevení nálezné situace, která byla prozkoumána pracovníky jičínského muzea v dubnu až červnu letošního roku. Příčinou záchranného archeologického výzkumu byly výkopové práce související se stavbou polní cesty na polích severně od vsi Bukvice.

4

Již po jarní orbě zde byly dobře patrné tmavě šedé polohy v jinak hnědé ornici. Tyto tmavší anomálie vznikají naorávaním pravěkých zahloubených objektů. Zahloubeným objektem míníme jámu vykopanou do podložní zeminy, která je zde tvořena okrovou prachovou hlínou. Taková jáma byla zasypana např. odpadem a svrchní humózní vrstvou hlíny. Nebylo tedy těžké uhádnout, zda stavba polní cesty odkryje takové zahloubené objekty. Otázkou bylo kolik, jejich stáří a funkce. Nejmenší počet objektů byl zjištěn v 890 m dlouhém úseku polní cesty vedoucího přibližně po vrstevnici 348 m n. m. Celkem zde bylo zjištěno a prozkoumáno 11 objektů. V odbočce polní cesty směrem k Bukvici o délce 350 m jsme zjistili dalších 30 zahloubených objektů, a to především v její spodní části mezi vrstevnicí 330 až 340 m n. m. Posledním výkopem byla rýha pro drenáž o délce 100 m a šířce pouhých 2 m, vedoucí podél stávající cesty přibližně po vrstevnici 328 m n. m. Zde bylo objeveno dalších 5 objektů.

Nejvyšší koncentrace objektů byla zjištěna v méně svažitém terénu, který nebyl postižen svahovou erozí. Méně svažité terén je také vhodnější pro zakládání sídel. Výplně zahloubených objektů vydaly množství náleží keramiky, kamenných broušených a štípaných nástrojů. Charakteristická výzdoba keramiky v podobě vpichů dvojhrotým nebo vícehrotým nástrojem nám dává jistotu při datování nálezné situace do období neolitu – mladší doby kamenné. Jedná se o kulturu s vypíchanou keramikou (cca 5100–4600 př. Kr.), konkrétně její mladší stupeň. Pokud bylo možné rozlišit funkci zahloubených objektů, rozpoznali jsme zásobní jámy, které mají na svislém řezu prohloubené stěny, dále několik sloupových a kúlových jamek, do kterých byly zapuštěny svislé konstrukční prvky ze dřeva. Pokud bychom měli možnost prozkoumat širší plochu tohoto sídliště, mohli bychom vysledovat půdorys obydlí, v podobě řad kúlových/sloupových jamek, tvořící obdélný tvar. Výkopy pro úzkou polní



Bukvice (okr. Jičín). Trasa nové polní cesty (vyznačeno červeně).



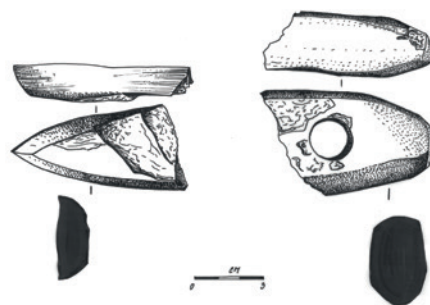
Zásobní jáma po vypreparování výplně.



Část rozměrného hliníku (jámy pro získávání hlíny) po vypreparování výplně.

cestu taková pozorování neumožňovaly. Byly zde zastoupeny také zahloubené objekty, které původně sloužily jako zdroj hlíny, tzv. hliníky nebo hliniště. Jedná se o rozměrné lalokovité jámy, ze kterých byla těžena světlá prachová hlína za účelem omazávání dřevěných staveb. Pokud taková stavba zanikla v důsledku požáru, nalzáme žárem vypálené mazanice i s otisky konstrukčních prvků ve výplních objektů. Kromě typických keramických náleží zdobených vpichy jsme nacházeli také zlomky keramických stěpů nádob, které byly zdobeny rytými liniemi. Tyto nálezy ukazují, že sídliště kultury s vypíchanou keramikou překrylo starší sídliště kultury s lineární keramikou (cca 5600–5100 př. Kr.).

Teprve po pečlivém laboratorním zpracování a vyhodnocení náleží budeme schopni říci, které objekty patří ke staršímu, a které k mladšímu sídlišti. Zajímavý bude také rozbor dřevěných uhlíků



Kresba fragmentů tzv. kopytovitého sekeromlatu.

a mineralizovaných zbytků rostlin. Pokusíme se tak společně s přírodovědci zrekonstruovat životní podmínky prvních zemědělců, kteří v období mladší doby kamenné započali s výstavbou trvalejších osad a zemědělskou kultivací krajiny.

OSOBNOST

Čeněk Musil (1889–1947)



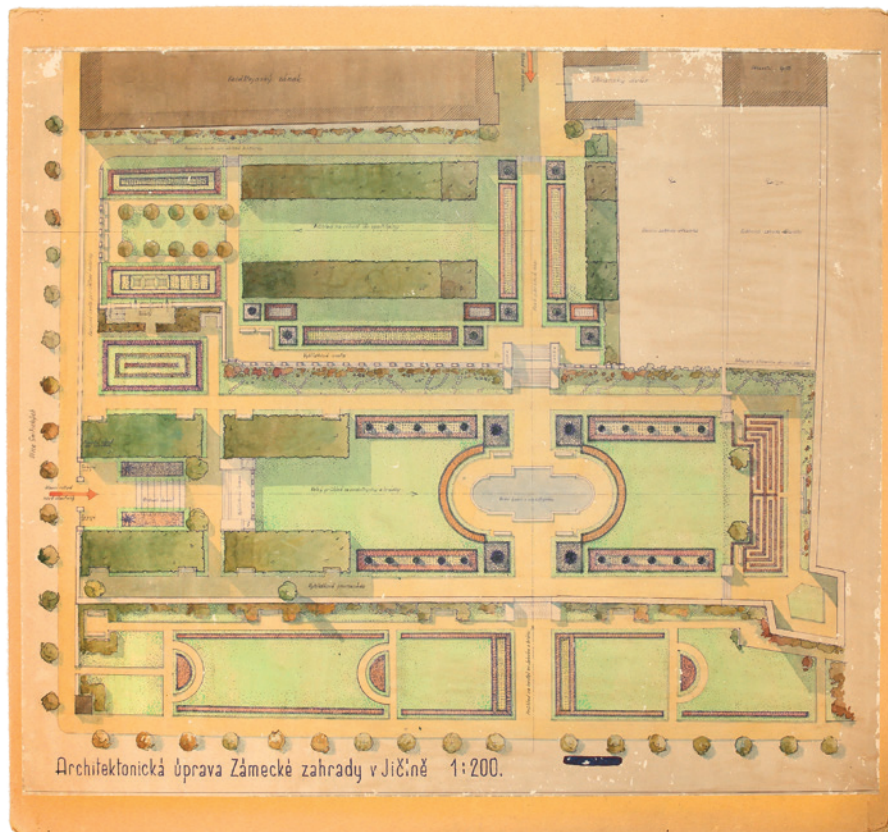
5

Čeněk Musil se narodil jako Vincenc Vojtěch 5. března 1889 v Kolíně. Do Jičína se ovšem společně se svými rodiči Vojtěchem a Rozálií přistěhoval ještě v mládí, a po studiích na škole architektury a pozemního stavitelství na ČVUT v Praze a oboru architektury na pražské AVU se zde usadil natrvalo.

V období mezi dvěma světovými válkami se z něj stala významná osobnost Jičína. Vedle toho, že byl velmi produktivním projektantem, který ovlivnil podobu moderního Jičína skrze stavby nejen reprezentativního charakteru, se aktivně zapojoval do veřejného života. Byl například členem Akademické čtenářské jednoty, s níž spolupracoval na mnoha divadelních inscenacích místních ochotníků. Za všechny jmenujme Foerstrovu operu „Eva“, která byla uvedena ve spolupráci Hudebního spolku v Jičíně, Zpěváckého spolku Smetana, Akademické čtenářské jednoty a Tělocvičné jednoty Sokol v Jičíně ve velké dvoraně Sokolovny v květnu 1923. Musil, který byl pod touto hrou podepsán jako autor scény, ale i režisér, se následně scénografi věnoval během celého svého života.

Zatímco ve dvacátých letech převážovaly v díle Čenka Musila zakázky na veřejné budovy, v letech třicátých jsou to zejména práce odvíjející se od jeho urbanistické činnosti. V tehdejší době dominují realizace související s Regulačním plánem (1930–1934), jako například zástavba čtvrti Čerovka, přestavba městského koupaliště ve spolupráci s Ing. Šťastným či úpravy valdštejnských památek a zámecké zahrady.

Gabriela Petrová



Plán zámecké zahrady, Čeněk Musil (SOKA Jičín, fond Čeněk Musil)

Zámecká zahrada

Prostory dnešního parku získalo spolu s budovou zámku město Jičín v roce 1936. Již tehdy se začalo uvažovat o proměně neudržovaného prostranství v zámeckou zahradu. Po roce 1937, kdy město získalo také část děkanské zahrady, již myšlenky velkolepých úprav nic nebránilo.

Do užší soutěže na realizaci nové podoby byli přizváni zahradní architekt Bohumil Duhač-Vyskočil z Prahy a architekt Čeněk Musil. Ačkoliv se nakonec Obecní spořitelna jičínská, která úpravu hradila, rozhodla po poradě se Zdeňkem Wirthem pro Musilovo řešení v klasicizujícím stylu, návrh Duhače-Vyskočila byl po menších úpravách využit alespoň po stránce výběru porostu.

Po položení kanalizace, která měla odvodnit zámek a celou zahradu, byly v dubnu



Zámecká zahrada po otevření, Antonín Fingerland, 1930 (Sbírka RMaG v Jičíně).

roku 1938 započaty zemní a stavební práce. Byla zbořena šikmá hřbitovní zeď na horní terase, vybudována nová ohradní zeď proti děkanské zahradě, opraveny hrady a terasní zdi a starý železný plot v ulici Smiřických byl nahrazen kamennou zdí s vchodem se čtyřmi pylony. Současně došlo také k opravě jižní fasády zámku. V roce 1940 byla renovována hlavní zahradní brána pod kostelem sv. Jakuba, na okraji horní terasy byla vybudována kamenná balustráda a obě terasy propojilo široké kamenné schodiště.

Již v této fázi byla horní terasa zpřístupněna veřejnosti, nicméně zbývalo upravit také dolní terasu, kde byl vybudován bazén ze štukovaného královédvorského pískovce s fontánou napájenou ze zachovalé studny. Během roku 1941 bylo založeno růžové loubí u hlavního vchodu a studánka s pitnou vodou. Dále bylo také upraveno malé dětské hřiště a doplněn porost. Zajímavostí je, že ve stejné době byla na bazén osázený lekníny nainstalována světelná fontána. Barevných reflektorů se ovšem dočkala až po druhé světové válce. Působivá světelná instalace tak byla poprvé k vidění u příležitosti oslav prvního výročí osvobození ČSR roku 1946.

Na závěr zmíníme, že zámecký park prošel rekonstrukcí roku 2010. Autoři projektu se tehdy snažili navázat na původní koncept Čenka Musila a ponechali původní kompoziční uspořádání zahrady.

Gabriela Petrová

STALO SE PŘED 100 LETY podzim 1917

V jičínském archivu se dochovala stížnost z roku 1917 Marie Kornalíkové a Marie Bažantové z Jičina, které upozorňovaly na různé zásobovací nepořádky. Nelíbilo se jim, že na dva chlebové lístky dostávají pouze jeden chléb. Aprovizační komise jim odpověděla ne zcela uspokojivě, ale rezolutně. Jičíňští pekaři pekli totiž chléb větší než bylo stanoveno, 1 kg 26 dkg. Váha 42 dkg byla navíc a podle aprovizační komise dostačovala jako vysvětlení, že na 2 lístky se dostává pouze 1 chléb, ačkoliv jen o něco málo větší. Stížnost obou dam se týkala i dalších nespravedlností jako například, že dostávají pouze 25 dkg mouky na osobu a týden místo původních 50 dkg, lidová kuchyně není dobře vedena apod. Aprovizační komise většinou jejich výtky vyvrátila. • Do chlebové mouky byla často přimíchávána mouka z bobů, kukuřičná a samozřejmě i žitná. V době největší nouze, v červnu 1918, se do chleba dostávala i mouka řepná z řepných řízků. V roce 1917 již byla o kvalitní chlebovou mouku obrovská nouze a nebylo výjimkou, když se do mouky přimíchávaly piliny, rozemletá kůra, bukvice, sláma apod. • Stejně jako potraviny chybělo i potřebné množství uhlí. V Jičíně bylo za války 16 pekařů, kteří město zásobovali chlebem a již v červenci všem chybělo hnědé pekařské uhlí. Starosta města Vojtěch Jirů urgoval u c. k. místodržitelství, aby byly poslány alespoň 2 vagony uhlí pro pekaře k pečení chleba, protože by tato krizová situace způsobila ve městě kalamitu u tak už vyhladovělého obyvatelstva. • V Jičíně byl také nedostatek petroleje ke svícení. Většina obyvatel byla odkázána právě na petrolej, protože



Fronta na chléb před domem pekaře Bohumila Hejny v č. p. 59 na Komenského náměstí v roce 1917 (Sbírka RMaG v Jičíně).

elektrické světlo ve městě nebylo a městská plynárna zásobovala pouze 500 domácností. Žilo zde cca 2 500 rodin, tj. 11 000 obyvatel. Petrolej se používal i k veřejnému osvětlení, což působilo velké obtíže a poruchy. Město potřebovalo měsíčně nejméně 3 vagony petroleje. • Další věcí, která v roce 1917 chyběla, bylo krmivo pro zvířata. Bylo tedy doporučeno používat náhražky – lišejníky, pýrové kořeny, zpracovávalo se listnaté a lesní seno jako zásoby suché píce. Byla zabavena dokonce i veškerá úroda hrušek, švestek, slív a jablek. Všichni

majitelé a nájemci sadů, obchodníci ovocem byli povinni přenechat a dopravit ovoce do Syndikátu obchodníků ovocem v Ústí nad Labem. • V roce 1917 byly takřka všechny spotřební předměty již obhospodařovány státem a zásobování bylo do budováno na soustavě spotřebních lístků neboli výkazů. Jednalo se o lístky na tuky, brambory, petrolej, mýdlo, uhlí, tabák, sůl.

Gabriela Brokešová

POVĚSTI JIČÍNSKA O zlé tchyni a Bílé paní

Těžce nesla matka bradleckého rytíře, že přestala být svrchovanou paní, když se její syn oženil. Z duše nenáviděla svou snachu. Ale mladičká paní byla učiněná dobrota a trpělivě snášela všechna příkoří od zlé tchyně.

Jednou se stalo, že rytíř odjel na pomoc svému příteli. Tu stará paní vytušila, že nadešla vhodná příležitost, aby se snachy zbavila. Zavolala čarodějnici a velikými dary ji přiměla, že mladou paní začarovala. Červeným proutkem udělala před dveřmi její komnaty několik tajemné spleťtých kruhů. Za chvíli vyšla mladá paní, stoupla na tajemné kruhy a v té chvíli se proměnila v krásnou Bílou paní, jež se otevřeným oknem vznesla vysoko k oblakům a pak zmizela v kumburské věži.



Model hradu Kumburk (Sbírka RMaG v Jičíně).

Když se rytíř vrátil, namluvila mu matka, že jeho manželka odešla do lesa sbírat léčivé byliny a tam byla od divé zvěře roztrhána. Jen bílý kapesníček, v krvi zbrocený, byl v lese nalezen.

Uplynul nějaký čas. Čarodějka cítila, že se blíží její poslední hodina. Zavolala k sobě

mladého rytíře, všechno mu sdělila a poradila, jak má Bílou paní vysvobodit.

Zlá matka nedočkala ani návratu své snachy, utekla z hradu a nikdo již o ní neslyšel.

*(Pověst z knihy Jaroslava Mencla
Pověsti jičínského kraje)*

STARÉ JIČÍNSKÉ DOMY

Cihelna a parní mlýn Bohuslava Marečka

Významnou jičínskou osobností byl Bohuslav Mareček, majitel cihelny a mlýna. Roku 1888 společně s Růženu Němečkovou zakoupil pozemek u cesty do Moravčic, na kterém byla vystavěna kruhová cihelna, která byla schválena kolaudační komisí dne 18. 7. 1890.

Jednou z podmínek provozování kruhové cihelny bylo například, „že hlína na pozemcích čís. parc. 939, 940, 946, 947 a 948 čerpana bude jen tak, aby tím pramen sv. Václavský nebyl přerušen...“ Roku 1891 získal Bohuslav Mareček i díl majetku Růženy Němečkové. V místech, kde se vybírala hlína v prostoru mezi moravčickou a státní silnicí, byly nalezeny kly, stoličky a kosti velkých zvířat (především mamutů). Vedle toho se tu našla např. keramika doby hradištní.

Roku 1900 cihelna vyhořela, velmi brzy byla opět obnovena a v letech 1902–1903 k ní přibyl parní mlýn. V letech 1907–1908 postavil Bohuslav Mareček na svém pozemku ještě secesní vilu s evangelickou modlitebnou („U Václava“). Na začátku 30. let 20. století přešel majetek na provdané sestry. V roce 1947 adaptovalo Marečkův mlýn Lidové výrobní družstvo Merino na textilní závod. Jeho hlavním představitelem byl Josef Meloun. Lidové družstvo Merino bylo v říjnu roku 1950 zapsáno do podnikového rejstříku a bylo mu uděleno živnostenské oprávnění k provozování výroby vlněného zboží po továrensku. Roku 1957 byl Josef Meloun odsouzen lidovým soudem za rozkradačství národního majetku Lidového výrobního družstva Merino na 10 let. Spolu s ním byla odsouzena i řada dalších.

Rod Marečků pochází z Vrátna u Bělé pod Bezdězem. Rodina se do Jičína přistěhovala 10. 1. 1889 z Vysokého Veselí. Nejprve

bydleli v Lipové ulici, poté se přestěhovali do bytu u právě postavené kruhové cihelny. Dědeček i otec Bohuslava Marečka byli evangeličtí faráři. Otec, Václav Mareček, působil 40 let v Trnávce a konec svého života prožil na odpočinku u syna v Jičíně. Toto domácí zázemí jej formovalo i v budoucím životě.

Pro absenci místa pro konání bohoslužeb vystavěl Bohuslav Mareček jako horlivý vyznavač evangelického náboženství vlastním nákladem u své vily evangelickou modlitebnu, která byla slavnostně otevřena a vysvěcena dne 28. 9. 1908. Harmonium se pořizovalo na základě veřejných sbírek, naopak oltář, kazatelna, 17 lavic a koberce díky štědrým darům členů. Modlitebna byla věnována oběma vyznáním evangelické církve, augsburškému i helvétskému. Dne 18. 12. 1918 se obě církve sloučily v jednu českobratrsko-evangelickou. Bohuslav Mareček byl i podpořovatelem a mecenášem.



Bohuslav Mareček, foto J. Pícek (Sbírka RMaG v Jičíně).

Než se přestěhoval do vily „U Václava“ vlastnil do roku 1891 dům č. p. 64 na Husově ulici, blízko sokolovny. Přízemní kamenný dům rozbořil a postavil tu nový patrový dům, jehož některé místnosti propůjčoval například zeměbranceckému doplňovacímu velitelství a od roku 1908 dívčí střední škole, zvané Lyceum. Krátkou dobu měl v č. p. 187 (tj. cihelna) i prodej lihovin a lahvového piva. Od počátku roku 1914 již tuto živnost neprovozoval, zažádal o výmaz ze seznamu hostinských živností a vrátil hostinskou koncesi. V osobním životě neměl Bohuslav Mareček příliš velké štěstí. Zemřel ve věku 77 let v roce 1932.

Hana Fajstauerová



Parní mlýn Bohuslava Marečka, v popředí zaměstnanci podniku s majitelem, 1914 (Soukromá sbírka Ing. Karla Čermáka).



Vila Bohuslava Marečka s evangelickou modlitebnou (Sbírka RMaG v Jičíně).

KRÁTCE Z MUZEA

Odborní pracovníci muzea se průběžně připravují na přechod do nového muzejního databázového systému MUSAION. Ten nahradí stávající již poměrně zastaralou evidenci sbírkových předmětů. Spuštěn by měl být v posledních měsících letošního roku a předcházet mu má rozsáhlá migrace záznamů o sbírkových předmětech ze stávajícího evidenčního systému.

Na konci srpna se v muzeu konal příměstský muzejní tábor pro děti, který pořádal místní K-Klub. Každý z pěti dnů tábora děti strávily s jiným odborným pracovníkem, který jim popovídal o své práci a ukázal zázemí muzea.

V září nastoupila do našeho týmu kunsthistorička Mgr. Jana Schlesingerová. Zastupuje Bc. Gabrielu Petrovou, která odešla plnit mateřské povinnosti a radosti.

V říjnu doplnila náš tým Mgr. Michaela Hýsková. Pochází z Karlových Varů a zastupuje Mgr. Hanu Macháčkovou, která odešla rovněž plnit mateřské povinnosti a radosti.

V muzeu se letos rapidně zvýšil počet narozených dětí – kolegyním se v tomto roce narodili Matyáš, Marie, Lukáš, Ondřej, Jael Žofie.

Od konce srpna 2017 probíhá na kopidlenském náměstí záchranný archeologický výzkum, který byl vyvolán opravou silnice. Archeologové zde zachytili pozůstatky vrcholně středověkých obydlí a hospodářských staveb. Prozkoumána byla i novověká haťová cesta a hospodářské objekty, které lidé využívali v době železné.

V období od začátku června do konce srpna navštívilo galerie 1842 návštěvníků, což je o 266 více než v loňském roce.

V polovině září se rozhodovalo o výstavním plánu na rok 2018. Dle všech signálů by se v galerii měla v létě konat velká výstava z dílny bratří Formanů „Zámecké imaginárium“.

Díky získanému grantu se mohou návštěvníci muzea těšit na nové mince, které jsou interaktivní součástí naší expozice.

VÝSTAVY

říjen–prosinec
2017

VÝSTAVY

GALERIE

Lucemburské oprásky
(28. 9.–12. 11. 2017)

**Architekt
Čeněk Musil**
(24. 11. 2017 – 28. 1. 2018)

VÝSTAVNÍ CHODBA

**Ve znamení tří deklamací...
Šlechta v letech
nacistického ohrožení
československého státu**
(13. 10.–19. 11. 2017)

Vánoční ozdoby
(1. 12. 2017 – 7. 1. 2018)

DALŠÍ AKCE

PŘEDNÁŠKA

Ignác Viktorin Raab
**Setkání s historičkou umění
Janou Schlesingerovou nad
obrazy významného českého
malíře 18. století**
(7. 11. 2017 v 17 hodin,
Konferenční salonek)

AKCE

**Café Muzeum – tentokrát
na téma Zvony**
(11. 11. 2017 v 15 hodin, více
informací na www.muzeumhry.cz)

Změna akcí vyhrazena.

UDÁLOSTI V OBRAZECH



Děti z příměstského tábora K-Klubu při edukační prohlídce expozice pravěku se pokoušejí napodobit pravěký pohřební ritus.



Hana Fajstauerová provádí děti z příměstského tábora K-Klubu po jičínském zámku.



Komentovaná prohlídka s Hanou Fajstauerovou v expozici muzea.



Finišování instalace výstavy Lucemburské oprásky v galerii.



První dětský návštěvník výstavy Lucemburské oprásky vyrazil do galerie se značným předstihem.