

Muzejní noviny

Okresní muzeum a galerie Jičín

Číslo 7

Květen 1995

K 18. květnu – mezinárodnímu dni muzeí



Brada přibližně ve 20. letech našeho století (archiv OMaG)



Na Brada (3,5 km)

Jest to jméno hory (452 m) a vesnice na úpatí hory té, sev.-záp. od Jičína. Vyjde se Holinským předměstím napřed k záp. po silnici říšské (vedoucí přes Sobotku k Ml. Boleslavi) podle rybníka nazvaného Kníže; za rybníkem (asi 50 m) přijde se k rozcestí silnice říš-

rada

ské (k Sobotce) a silnice zemské (k Turnovu), kde na pravo jest mýto; na levo pak jen trochu dále postaven jest pomník kamenný, věnovaný vojínům padlým v bitvě r. 1866. – Od rozcestí lze dvoji cestou (severní) jíti na Brada, totiž a) první od mýta po silnici Turnovské na Kbelnici a odtud buď hned v levo po cestě a pěšince přes sad Vinický podle kapličky sv. Isidora k Bradům, buď za Kbelnici po silnici ještě dále ke hřbitovu památnému, dne 29. června r. 1891 zařízenému vojínům r.

1866 padlým, jejichž mrtvoly nebo zbytky mrtvol, pokud bylo ještě možno jinde je nalézt, tam přeneseny; od hřbitova po mezi a po pěšince dojde se na Brada. b) Druhá cesta kratší jest polní; ale napřed potřebí od rozcestí u mýta Jičínského jíti ještě po silnici Sobotecké za poslední domy (totiž za Nyplovnu); odtud teprve cesta ona polní na pravo k severu a sev.-západu vede vesnicí Rybníčkem na Brada. S vrcholu Brad rozhled jest mnohem rozsáhlejší než s Veliše, obzvláště na sever a sev.-západ. Roku 1891 na vrchu postaveny byly sochy sv. Petra a Pavla, mezi nimi pak dřevěný kříž vysoký s hromosvodem; tehdy upravena od kostela a dřevěné zvonice pohodlná cesta nahoru, při čemž

na straně jihovýchodní odkopány základy věže bývalého hradu, jak nyní lze pozorovati.

Výňatek ze spisu Okolí jičínského od Františka Lepaře, c. k. školního rady v. v.

Vydáno v Praze nákladem Klubu českých turistů 1896.

(pokračování na str. 6)



*Kniha je s chlebem,
pluhem, kolem a loďní
plachtou největším
objevem lidského rodu.
J. Jungmann*

Z domu, v němž měl huňatý a hloubavý jičínský Žid Otto Goliath svůj textilní obchod, vedla „za onoho času“ cesta do hitlerovských továren na smrt. Z oněch Goliathů unikl Gestapu jen obchodníkův syn Karel (ročník 1901), krycím jménem Gorovský, ostravský právník, souputník Šmeralův, autor studii Volná lás-

Podivná putování

ka a komunismus i Katastrofa leninismu v Evropě (1927), odpůrce kominternového diktátu a aparátnictví. Po 14. březnu 1939 se tři měsíce skrýval v lesích, pak proklouzl do Polska a 12. červen-

ce se v Krakově přihlásil Ludvíku Svobodovi do čs. legionu. S ním přešel v září 1939 do SSSR, spjatého tehdy s Německem smlouvou o neútočení. Prohlášení zosnované Goliathem a Pollakem vyjevilo však bojovnou antinacistickou náladu mužstva. Sovětské bezpečnostní orgány brzy – 3. 11. 1939 – Goliatha i Pollaka zatkl. Po výsledcích na Lubjance byl v létě 1940 deportován do tábora Kotlag v Kotlasu – na stavenišť severní železniční magistrály. Počátkem roku 1942, tedy už ve válce, byli Goliath a Pollak povoláni do buzuluckého výcvikového střediska, ale v prosinci byli oba znovu odebráni jednotce, zatčeni a obviněni z trockismu. Na jaře 1943 skončilo Goliathovo kujbyševské věznění a započalo nedobrovolné putování po robotárnách obhospodařovaných Gulagem (Gosudarstvennoje upravlenije lagerej). – Karlag-kazašský karagandský tábor, Tagillag na severním Uralu a Abez na severu Komi v Arktidě. Zaměstnali ho v účetní kanceláři. Sám pro sebe (a nejen pro sebe) začal účtovat se sovětským systémem. Viděl z blízka jak se spojuje i se zločinnými živly i jak se jimi vyživuje a jak povyšuje slepou víru na disciplínu. Jeho vězeňskými vzpomínkami a záznamy (později souhrnně nazvanými Zápisky ze zakázaného světa) procházejí desítky nebojácňích vědců a umělců, jejichž tvůrčí osobitost bývala úředně cejchována jako odchylka, šilenství nebo

zrada. V lágrech často padali za obětí legalizované zvůli naderoců – extrémních nacionalistických bojůvek zajatých haličských Ukrajinců, kteří už prošli hitlerovskými klecemi a nezapomínali ničeho ze stalinské školy.

Po návratu do ČSR v r. 1955 se Goliath pustil do celistvějšího psaní o postavení Židů za cara i za Stalina, ale těžce nesl své zřetelné odblokování od politiky. V roce 1967 ovšem kolportoval české znění Solženicynova dopisu sovětským spisovatelům a v rozběscích jara 1968 poskytl kupříkladu hradecké Pochodni a jejím čtenářům některé alarmující gulažské poznatky. – „Normalizace“ ho ráda označovala za nprostého maniaka a chtíc nechtíc zaháněla jeho zkušenosti do samizdatových tiskovin. Zdeněk Hejzlar o něm psal v Listech 1972 – 1973 (Osudy jednoho českého komunisty). Nyní disponuje souborem jeho zápisků historik Václav Špíchal v Deštném, ale záslužnou pozornost mu věnovali i Milan Myška, Josef Bieberle v Ostravě a Miroslav Klir v Praze.

Karel Goliath, jehož život se uzavřel roku 1985 v ostravském domově důchodců a jehož dílo je soustředěno (i rozptýleno) v řadě institucí (mj. v pražském Národním muzeu a v Městském archivu v Ostravě), považoval za svou povinnost zužitkovat svá poznání i rozčarování. Naznačil nám, že bolševický režim ličený svými agitátory v mnohých případech jako pravý opak nacistického pekla, nebyl vůbec žádný ráj.

Josef Rodr



Dům čp. 3 na Vaidštejnově náměstí v Jičíně, kde prožil léta dětství a mládí K. Goliath – Gorovský (archiv OMaG)

Antonín Fingerland pětadevadesátiletý

Dne 26. února 1995 se profesor MUDr. Antonín Fingerland, DrSc dožil 95 let.

Celý život se věnoval a dosud věnuje patologické anatomii. Ve svém oboru pracuje 72 let. Je tak nestorem českých a jistě i světových patologů. Je jedním ze spoluzakladatelů lékařské fakulty Karlovy university v Hradci Králové. Ale už ve třicátých letech, tedy dlouho před založením hradecké lékařské fakulty, začal s učitelskou činností – soustavně organizoval schůze lékařů s odborným vědeckým obsahem. Bylo to jakési neformální doškolovací zařízení pro lékaře, jehož se účastnili lékaři ze širokého okolí. Pan profesor učil velmi rád a jeho přednášky ať pro mediky nebo pro lékaře, byly velice oblíbené. Proto těžce nesl, že v době, kdy lékařská fakulta byla změně-

na na Vojenskou lékařskou akademii, byl na dva roky vyloučen z výuky, protože odmítl přednášet pseudovědecké teze, jak to od něho žádal sovětský poradce. Po roce 1968 nesměl přednášet vůbec, nechtěl-li ztratit i své podřízené místo v ústavu, který založil a vybudoval.

Pan profesor nekouří, nikoliv z prázdné zásady: přestal kouřit, protože se o tom vědecky přesvědčil. Seděli jsme jednou spolu a já jsem mu chválil jednoho našeho společného známého. Podíval se na mne a řekl mi, jako by najednou hluboce zalitoval: „Ale ten člověk kouří“. Neznělo to jako pohánění, ale jako lítost, že někoho ztratil. Jeho snaha o rozšíření a racionální zdůvodnění nekuřáctví je vedena starostí o lidi.

Jeho životní dráha je dána neobyčejnou stálostí. Ačkoliv nikdy

v Jičíně nepracoval a od maturity na jičínském gymnáziu ani nežil, dá se spolehlivě říci, že nepřestal být Jičínákem. Po celý život mu zůstal vřelý a hluboký vztah k rodnému městu. Stačí poslouchat, kolik toho ví o životě svých předků, jak vzpomíná na své dávné profesory a spolužáky z gymnázia, kolik získáte z jeho názorů na lidi. Jako výborný fotograf fotografoval za války jičínské stavební památky, aby byla jistota, že bude alespoň takto zachována

krása, o kterou se bál. Soubor těchto fotografií je uložen v jičínském muzeu.



Sedávali jsme s panem profesorem na patologii při kávě a rozebírali otázky, proč zemřelo to či ono dítě. Byly to rozhovory, které v nás zůstávají až do konce života. Souvisela s tím další jeho vlastnost – cilená zvědavost. Při

té kávě se nás hodně ptal. Takhle pan profesor učil.

MUDr. Jaroslav Rejlek, CSc.

Markvartický keltský dům v Kosmonosích

Málokdo si dovede představit jak vypadala obydlí Keltů na Mladoboleslavsku i jinde v Českém ráji před více než dvěma tisíci lety, kdy v Čechách tehdy nazývaných Boiohaemum sídlila populace tohoto podivuhodného národa. Natož podobu takového domu nakreslit. Nevadí, protože takový dům se nyní buduje v areálu archeologického skanzenu a zanedlouho bude mít každý možnost ho spatřit na vlastní oči. Málokdo také ví, že v louce za zámek v Kosmonosích nenápadně v minulých letech vznikl areál zvaný „Altamira“, kde pod vedením kvalifikovaných nadšenců, pana Jaromíra Cvrčka a dalších, staví děti zaměstnanců Škodovky rekonstrukce pravěkých staveb a zařízení, pečou placky jako v době kamenné, taví či redukuje železnou rudu jako za Keltů, vyrábějí nádoby jako v době bronzové, štípaří pazourky na nástroje jako lovcí mamutů, a tak by se dalo pokračovat... V kruhové budově klubovny nalezneme i vydatné kopie jeskynních maleb, bizony, jeleny a další zvířata, která byla lovena v době kamenné. V tomto minimuzeu jsou také uloženy výrobky dětí, které mnohdy úspěšně napodobily pravěké originály. Vzhledem k dlouholeté spolupráci s archeology, také s archeologem mladoboleslavského muzea, reprezentuje „Altamira“ i ve srovnání se zahraničím velmi úspěšný projekt. Osobně věřím, že děti, které prošly školou „Altamiry“, budou svoji zručností dobře připraveny pro každodenní život v dospělosti.

Vraťme se však ke keltskému domu. Podkladem pro rekonstrukci se staly výsledky vykopávek v Českém ráji, Markvarticích. Na lokalitě byl mimo jiné zjištěn půdorys do spráše zahloubených základů domu, „lepší partyzánské polozejmjanky“ o rozměrech zhruba 6 x 3 m, a to v hloubce necelého metru pod současným povrchem. Přestřešená plocha však byla větší, pohybovala se zhruba mezi 30 – 40 čtverečnými metry. Podle archeologických nálezů železné spony a černobílého žíhaného skleněného korálu lze říci, že dům postavili Keltové ve druhém století před změnou letopočtu.

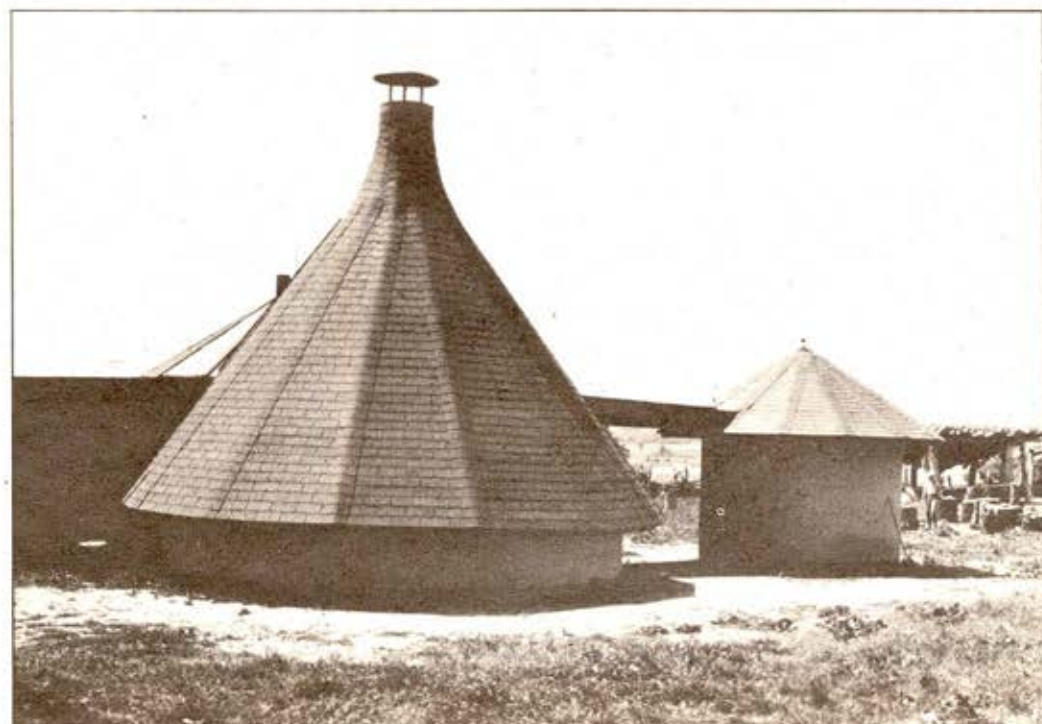
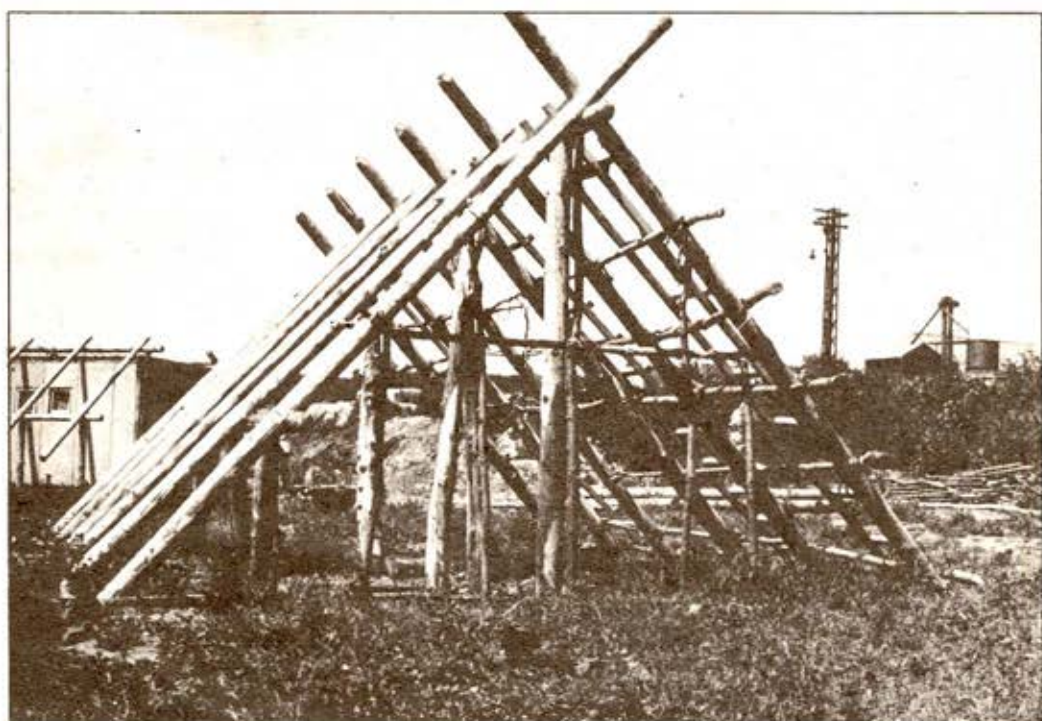
Obdélníkový dům Keltů měl kúlovou konstrukci se stanovou střechou, podpíranou dvěma nosnými kúly ve středu kratších stran. Střecha byla pokryta spíše slámovými došky nežli rákosou. Průměr nosné kúlové konstrukce, jednotlivých trámů se pohyboval okolo 20 cm. Stěny byly asi vyplněny proutím a omazány žlutou hlinou s vodou tzv. mazanicí, používány však také byly srubové konstrukce. Vnitřní prostor byl rozdělen na dvě nestejně velké

části přepážkou, po níž se v udušané hliněné podlaze zachoval žlábek. Do podlahy bylo rovněž zapuštěno menší otopné zařízení. Po domovním interiéru se nezachovaly stopy, nicméně podle zpráv antických kronikářů byly domy Keltů v severní Itálii velmi prostě zařízeny, bez stolů, často se sedělo na otepích slámy. Stavebním materiálem domů Keltů se stalo především dřevo, dále hlína a sláma nebo rákos. Tak tomu vlastně bylo v Pojizeří až do 18. stol. na vesnicích, částečně i ve městech. Typické keltské domy

s nosnými kúly ve středu kratších stran, stejné jako v rekonstruované podobě v „Altamire“, našli archeologové na obrovském území, kde před více než dvěma tisíci lety sídlily keltské kmeny, ve Francii, Německu, Švýcarsku, Rakousku, Maďarsku, jižním Polsku a dokonce i v západní části Rumunska, v Sedmíhradsku. S trochou nadsázky lze konstatovat, že keltský dům popisovaného typu nezaostával svojí uniformitou za nám dobře známým panelákem... Konečně přijďte se na vlastní oči přesvědčit.

Pomáhat archeologům však můžete i vy. Muzeím a archeologickým pracovištím v Pojizeří a Českém ráji ohlašujte archeologické nálezy, třeba jen pouhé „staré střepy“. Přijede k vám „archeologická záchranka“. Nemusíte se bát, stavby nezastavujeme, jen zachraňujeme poškozené. Po provedeném záchranném archeologickém výzkumu místa by se odkryté stavby či zařízení mohly v rekonstruované podobě ocitnout i s Vaším jménem právě v „Altamire“.

PhDr. Jiří Waldhauser, CSc.



KVĚTEN 1945 * KVĚTEN

V květnu 1945 se dostalo Rudé armádě na území Čech a Moravy tak vřelého a srdečného přivítání, jakého se jí nedostalo v žádné jiné okolní zemi. Lidé po letech konečně svobodně vydechli. Konec druhé světové války přinesl svobodu i všem obyvatelům našeho kraje. Radostnou úlevu, která provázela květnové dny dokumentují fotografie z příjezdu Rudé armády do podkrkonošských měst a městeček 10. května 1945.



Jičín



Jičín



Jičín

1945 * KVĚTEN 1945 *

Teprve potom mohly být sečteny ztráty. Mnoho lidí se nevrátilo z nacistických koncentračních táborů a věznic. Mnozí se svobody dožili, vrátili se, ale v krátkém čase podlehli zraněním, nebo nákaze skvrnitého tyfu z lágrů. Se zaslouženou slávou se vraceli všichni příslušníci zahraničních armád.

Teprve potom byl čas na účtování se zrádci a udavači z vlastních řad.

Teprve mnohem později se ukázalo, že někteří nasazovali životy na válečných frontách proti Němcům na „nesprávné“ straně. To vše přinesla však až další léta politického vývoje v zemi.

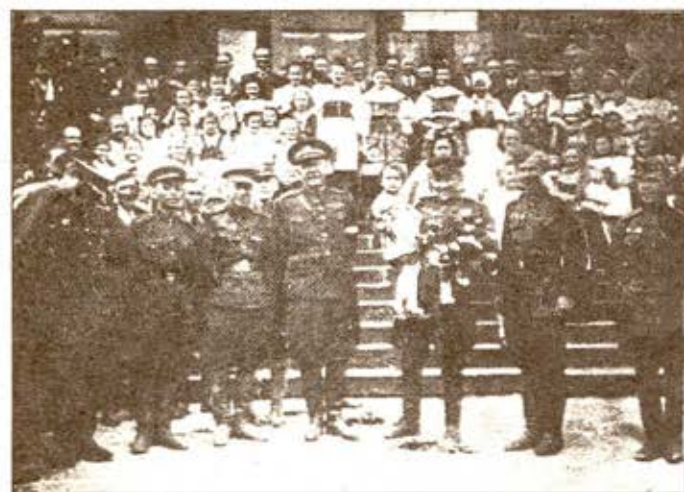
Nic z toho však v květnu 1945 nikdo netušil a radost ze svobody a vítězství byla opravdová.



Hořice



Nová Paka



Lázně Bělohrad



Sobotka



Libáň



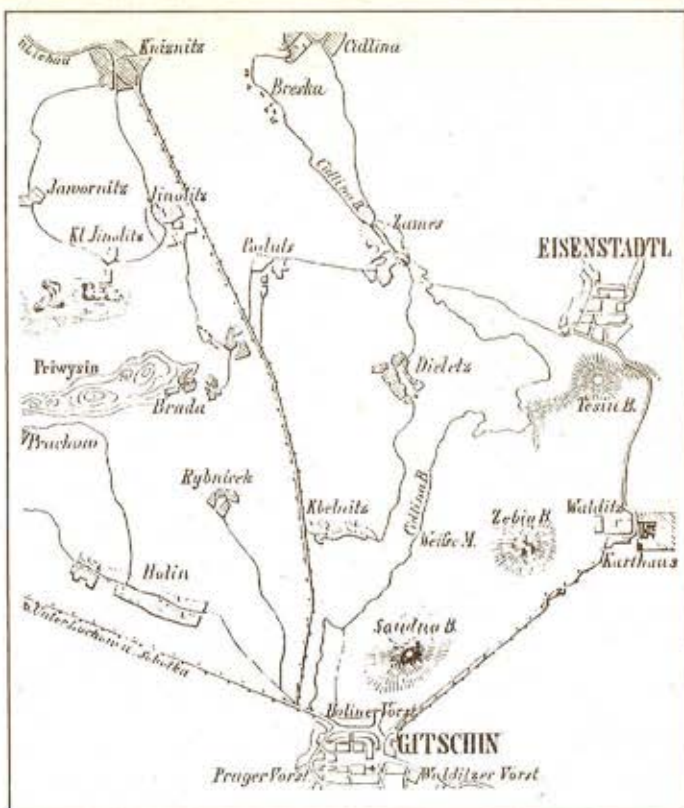
Miletin

PRUSKO-RAKOUSKÁ VÁLKA 1866

Obec a vrch Brada byly v červnu 1866 součástí obranné linie rakouské armády, jež podle původního plánu měla svést rozhodující bitvu války. Na Bradech byla umístěna jedna dělostřelecká baterie, která svou palbou kryla 29. června 1866 pozdě odpoledne přístupovou cestu části pruské armády postupující od Turnova. Důsledkem této razantní obrany byla změna postupu pruských oddílů na Zámezí a Dílec.

Pěší oddíly pluků č. 30, 34 a prapor myslivců č. 18 bránily obrannou linii až do pozdního večera, kdy byl vydán zbytečně opožděný rozkaz k ústupu přes Jičín k pozdějšímu bojišti na Chlumu u Sadové.

Na tuto bitvu je na Bradech zachováno několik památek. Zdaleka viditelný dřevěný kříž, po jehož stranách jsou vztýčeny



sochy apóstolů Petra a Pavla, patronů dne bitvy. Mnozí padlí byli pohřbeni ve kbelnickém ossariu, kam byly přemístovány později i pomníky z okolí bojiště. Na původním místě zůstal dodnes pouze pomník pruského důstojníka a závodčího 2. branniborského granátnického pluku č. 12 Gusterna Schulze. Pro značné poškození původního pomníku byl nahrazen novým stejného vzhledu. UI

Válka 1866 v lidové písni

Nowá pjeń
ze sewernjho
bogisťe bljže města
Jičjna,
dne 29. čerwna roku
1866,
aneb zachráněni
práporu.
W Mladé Boleslawi.
Tisk a náklad
J. Zwikla.



*Však po dvanáctě hodině od Turnova k Jičínu,
přišla nepřátelská vojska, rozloží se k Holínu.
U Prachova po skalínách v lese se jen hemžili,
ke Knižnicům a k Cidlíně silně se rozstavili.*

*Tu se započala střelba, as ve čtyři hodiny,
naši bojovali mužně, udatně se bránili,
Prusů pořád přibývalo, čím dál víc se množili,
od Hradiště a od Kostí dostávali posily.*

*Děla pořád strašně hřměly a vesnice hořely,
na Bradech je kostelíček, ten je svědek přítomný,
jaké tu hrobové ticho kolem již panovalo,
jen od raněných vojínů nářek slyšeti bylo.*

Úryvek z písně



z muzejního
herbáře

SMIL PÍSEČNÝ

Rostlina z čeledi hvězdnicovitých tvoří přizemní růžici široce kopinatých listů. Lodyha dosahuje výšky až 30 cm, je prýtkovitě vlnatá a listy na ní rostou střídavě. Jsou

kopinaté, jednožilné a bíle plstnaté. Smil (*Helichrysum arenarium* L./MOENCH) má trubkovité žluté květy uspořádané do drobných úborů, které vytvářejí husté chocholiky až do 5 cm v průměru.

Smil roste na skalnatých půdách vznikajících erozi kyselých hornin, příležitostně se nachází i na písčinech. Vybírá si výslunná a velmi suchá stanoviště.

V regionu východních Čech však smil patří k vyhynulým rostlinám, i když v minulosti právě v oblasti Českého ráje patřil k běžným rostlinám. V Prachovské pahorkatině se vyskytoval na výslunných písčinech, konkrétně na hradě Pařez, na temeni vrchu Brada a na Svinčici.

V muzejním herbáři sice položku smilu písečného z těchto lokalit nenajdeme, protože tyto údaje pocházejí z let 1882 – 1924, ale jedna srovnávací položka existuje. Byla sebrána až na vátých písčích v okolí Břeclavi.

RNDr. L. Šoltysová

Brada-Rybníček

Z historie hradu a obce

Na jednom z vrchů Prachovské pahorkatiny byl někdy ve 13. století vystavěn hrad, který dostal jméno podle svého tvaru či podoby lesnatého okolí. Do současnosti se z něho dochovaly jen nepatrné zbytky. Cestou kolem staré zvonice se dostaneme k místu první brány a podél původní, dnes již téměř nezeřetelné hradební zdi až tam, kde stála okrouhlá jižní věž. Západní část hradu porušil pozdější pískovcový lom. Prostor mezi hradi ní plošinou a terasou někdejší hradby je zvlněný, v hrubých konturách ukazuje umístění budov. Zbytek hradební zdi je dochován nad druhým lomem. Prvním známým držitelem hradu byl Načerad, syn Pakoslavův, doložený v letech 1258 – 1263. Tento rod vládl až po Novopacko a dal postavit menší hrady na Levině, Kumburku a hrádek Žďárský.

Z podhradí se vyvinula ves, která převzala jméno hradu. Koncem 13. století patřil k Bradě, držené zřejmě jen zástavně i Jičín. K zásadní proměně vlastnických vztahů došlo v roce 1304, kdy král Václav II. odňal Lévovi z Konečehlumi drobné bradské panství a dal mu náhradu – ves Štítary. V následujících letech náležela Brada k velišskému panství, a to až do třicátých let 15. století. Tehdy je koupil od Haška z Valdštejna Markvart z Údrnic a Labouně, jenž začal budovat panství skupováním okolních vsí a jejich části. Jeho nástupce Otík měl zřejmě jiné plány, a proto prodal Brada po roce 1482 Mikuláši Liekovi z Rýzmburka, který zde však nesídlil a nechal hrad zpustnout. Součástí vsi Brada byla již ve středověkém období osada Rybníček zmiňovaná v pramenech poprvé k roku 1376. Předpokládáme, že vznikla na místě vysušeného rybníka. Koncem 15. století získal nevelké bradské panství Mikuláš Trčka z Lípy, jenž je znovu spojil s velišským zbožím. V roce 1606 se stal jeho majitelem Jindřich Matyáš z Thurnu, který jako aktivní účastník českého stavovského povstání odešel po bělohorské bitvě do emigrace. Panství obdržel Albrecht z Valdštejna a po jeho zavraždění koupili tento majetek Šlikové.

V polovině 18. století tvořilo velišské panství 49 vsí a osad. Brada a Rybníček patřily k těm menším, obě lokality měly po šesti hospodářích. Vzhledem k tomu, že bonita půdy nebyla vysoká, živili se obyvatelé i řemeslnickou prací, zejména předěním. Ve fási tereziánského katastru je u Brad uveden i jeden tesář a lamač kamene, u Rybníčku pak jeden krejčí.

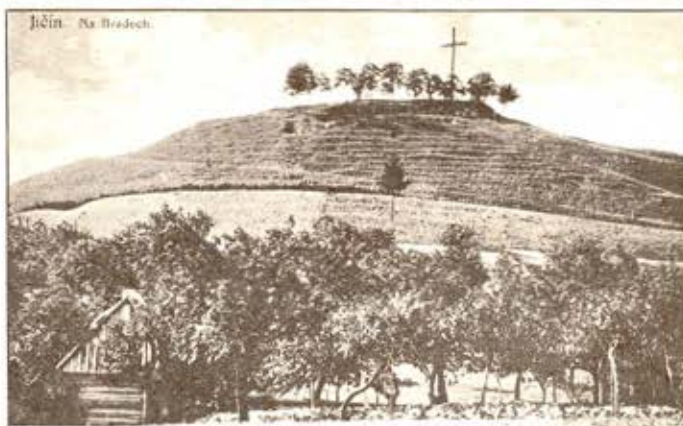
V polovině 19. století se stala Brada politickou obcí s osadou Rybníčkem. Její poklidný rozvoj krátkodobě přerušila jedna z bitev prusko-rakouské války, k níž došlo v katastru obce 29. června 1866. Na základě údajů statistických lexikonů zjišťujeme, že největší počet bradských obyvatel byl zaznamenán k roku 1880 (196), v následujících letech měl klesající tendenci, což platí i o počtu domů. Osada Rybníček vykazovala díky příznivější geografické poloze zcela opačný směr. Zatímco v roce 1869 měla pouhých 70 obyvatel, jejich počet rok od roku stoupal, kulminoval v roce 1921 (124). Podobný vývoj můžeme sledovat v počtu domů, jichž bylo v roce 1869 jen 9, ale v roce 1921 již 22. Poněvadž osada Rybníček hospodářsky sířila, začala ve 20. století vyvíjet úsilí o politickou samostatnost, jež bylo v podstatě neúspěšné. Místní kronikář napsal k roku 1939: „I v tomto roce byly neustále sváry obce Brad a osady Rybníček, vznikly dva nesmiřitelné tábory a nebylo daleko k tomu, že by se Rybníček jako osada od obce Brad odtrhl. Stálé sváry měly za následek, že se v obci nic nepodnikalo.“

Spojení Brad s Rybníčkem vytrvalo až do roku 1960, kdy se z nich staly místní části obce Podůš. Vytváření tzv. střediskových obcí se neosvědčilo, proto došlo po roce 1989 k rozsáhlé dezintegraci. Z obce Podůš byly vyčleněny i Brada s Rybníčkem, jež tvoří od 24. 11. 1990 samostatnou obec. Podle sčítání lidu, domů a bytů žili na Bradech k 3. 3. 1991 jen tři obyvatelé ve 3 domech, ostatní objekty sloužily k rekreačním účelům. Rybníček měl 53 obyvatel v 20 trvale obydlených domech.

PhDr. Jindřich Francek



Největší a prý i nejstarší dům čp. 23 (Stará hospoda) Josefa Hurycha (foto K. Řezníček 6. 11. 1927)



Jičín - Na Bradech.



Domek Anny Kořínkové čp. 4 (foto K. Řezníček 24. 7. 1927)



Hostinec Jana Kubina (foto K. Řezníček 5. 8. 1928)



Vlevo domek J. Kozáka čp. 19 a K. Vítka čp. 21, vpravo J. Hurycha čp. 23, v průčelí Fr. Konečného čp. 14 (foto K. Řezníček 6. 11. 1927)



Domek J. Janečka čp. 8 (foto K. Řezníček 16. 6. 1927)

Památky

HRAD

Pocházel z poloviny 13. století, zcela zpustl již v 15. století. Dnes je zachován jen v charakteristických dispozicích na strmých skalách a v nepatrných zbytcích

zdiva. Zvlněný povrch palouku naznačuje, kde stály hradní budovy. Nad srázem druhého lomu stojí zbytek zdiva, který svědčí o mohutnosti hradebních staveb.

Zřícenina hradu (Sedláček)



KOSTEL SV. BARTOLOMĚJE



Kostel sv. Bartoloměje



Nápis nad vchodem do kostela z r. 1622

Raně gotická stavba vystavěná asi kolem r. 1300, připomínaná v r. 1371. Kostel je jednodílný, obdélníkový s polygonálním presbytářem a čtvercovou předsiní přistavěnou v r. 1622. Vysoké úzké stěny mají půlkruhově uzavřená okna. V severovýchodním rohu lodi z vnější strany jsou zazděny dvě raně gotické masky. Nad portálem do západní předsině je vročení – 1622. Presbytář je sklenut sedmidílnou klenbou s žebry klínovitého profilu na konzolách tvaru masek nebo jehlanů. Vymalován je bohatým rostlinným dekorem s erby a postavami sv. Petra a Pavla, původně asi ze zač. 16. stol., upraven koncem 16. a zač. 17. stol., nakonec necitlivě upraven malířem Karasem v r. 1893.

Hlavní oltář pochází z konce 18. stol. s obrazem od E. Roma z r. 1874, ostatní zařízení kostela je novogotické z let 1894–1895 od jičínského řezbáře J. Stoklasy ml. Varhany postavil mistr Josef Koblík z Lomnice n/P.

Ohradní zeď kolem kostela je z pískovcových kvádrů, krycí deska rovněž z pískovcových dílů tvoří stříšku. Vstupní brána v západní části má segmentově zaklenutý vstupní otvor, pískovcové ostění s klenákem kopíruje tvar otvoru.



Staré malby v presbytáři kostela

ZVONICE

Barokní dřevěná hranolovitá zvonice je umístěna v těsném sousedství hřbitova.

ZVON

Ve zvonici starobylého kostelíka býval zvon, který ulil Brikci Zvonař z Cimperka, patricij Nového Města pražského v r. 1567, v době, kdy zvonařství a konvářství bylo v Čechách na umělecké výši. Zvon o rozměrech 86x76 cm byl zdoben linkami, akantovými listy a na plášti ve dvou kartuších měl nápisy:

SLYT A VDIELAN GEST ZWON
TENTO OBCY A OSADIE PRZY
NALEZIEGICY KOSTELV
SWATE
HO BARTOLOMIEGE POD
BRADY
NAKLADEM TE WSSY OBCE
LE
TA PANIE 1567

BRYCCIVS PRA
GENSIS. AVXI:
LIO DIVINO
FECIT ME

(Brykci pražský s pomocí boží mne udělal)

Nápis ve druhé kartuši:

PKZYGDET ZAGISTE HODINA
WKTE
RAVZTO WSSYCKNI
KTERZYSS WHRO
BICH GSAV VSLYSSY HLAS
SYNA BO
ZYHO Y PVGDAV KTERZY
DOBRE WIE
CY CZYNILI NA
WZKRZYSSENI ZIWO
TA, ALE TI KTERZY ZLE
WIECZY CZY
NILI, NA WZKRZYSSENI
SAVDV.

O tento vzácný zvon bradský kostel přišel v době 1. světové války, kdy mnohé zvony byly rozlity a použity k zbrojní výrobě.



Barokní zvonice

KAPLE SV. ISIDORA

Fr. I. Rost postavil v r. 1727 kapličku zasvěcenou sv. Isidorovi, patronovi rolníků, zároveň patronovi sadu Vinice. Po 10. květnu se ke kapli konaly poutě s kázáním. Kaple je barokní, oltářní obraz namaloval jičínský malíř J. Major.



Ornát z kaple sv. Isidora



Kaple sv. Isidora z r. 1727

MĚŠŤANSKÁ VILA

Na svahu, údajně na bývalém tvrzšti postavil František Ignác Rost patrovou měšťanskou vilu po r. 1720.



Studna na Vinici z r. 1824



Kamenný kříž z r. 1877

STUDNA

Studna s původním rumpálem patří k Vinici, pochází z r. 1824.

SOCHY SV. PETRA A SV. PAVLA

Na památku bitvy r. 1866, kdy Brada byla obsazena rakouským dělostřelctvem proti pruským vojákům postupujícím od Turnova, byl z podnětu hr. Ervína Šlika

vztyčen v r. 1891 na vrcholové ploše Brad dubový kříž a symetricky po jeho stranách sochy sv. Petra a sv. Pavla. Na podstavcích z pískovcových kvádrů o základně 90x90 cm ve tvaru komolých jehlanců jsou v životní velikosti umístěny sochy obou světců, patronů bitevního dne války r. 1866. Sv. Petra představuje stařec s plnovousem ve splývavém plášti se zkříženými rukama, s jilcem meče vyčnívajícím z pláště. Sv. Pavel ve splývavém plášti má ru-

ce složeny na prsou, v pravé ruce drží knihu a zároveň se opírá o meč.

KAMENNÝ KŘÍŽ

Z konce 19. stol. pochází kamenný kříž věnovaný obci Brada obětem války r. 1866. Byl postaven pod hradem vedle dřevěné zvonce r. 1877.

-troj-

Vinice

Václav Stanislav Halánek, který za třicetileté války byl primátorem města Jičína a pak se stal hejtmánem panství Kumburk-Ulčice, koupil r. 1666 dům č. 37 na jičínském náměstí, kde je dnes prodejna nábytku. Halánek koupil též štěpnici a les pod Brady, tzv. Vinici, která se tehdy skládala ze tří částí. Vinice spadala pod městský šos a byla zapsána v jičínských městských knihách.

Dům č. 37 od roku 1686 vlastnila Alžběta, vdova po Janu Folbrechtovi, doktoru medicíny, která se r. 1691 provdala za Jana Antonína Hortulána, obročního pisáře panství Kumburk. Jejich dceru Terezií si r. 1709 vzal městský syndik František Ignác Rost. Roku 1725 se stal majitelem domu, který po jeho smrti 1743 zdědil jeho syn František Baltazar Rost. Baltazarova vdova Anna se provdala r. 1761 za Františka Josefa Štrekra, býv. hospodářského pisáře

jezuitské koleje, který po ní r. 1783 dům ujal.

Štěpnici Vinici koupil r. 1718 od příbuzných Václava Stanislava Halánka za 1150 zl. Jan Hortulán pro vnuka Františka Baltazara Halánka Rosta. Jeho otec František Ignác Rost zde postavil patrovou měšťanskou vilu a r. 1727 kapličku sv. Isidora s oltářním obrazem od jičínského malíře Jana Jiřího Majora. Sv. Isidor-Oráč, patron rolníků, byl patronem ovocného sadu na Vinici. Každým rokem v neděli po 10. květnu – po dnu sv. Isidora – konala se tu slavná pout' s kázáním. Četní poutníci bývali majitelem Vinice pohoštění.

Baltazar Rost sad oplodil a postavil tu hospodářské stavení s chlévem. Vinici zdědil jeho syn ThDr. Josef Antonín Rost, člen jezuitského řádu, který ji spravoval v letech 1783 – 1807.

Druhý syn Jáchym Rost byl

radním a justiciárem. Narodil se r. 1752 a r. 1791 ve věku téměř 39 let si vzal Barboru sklenáře Staňka. Měli čtyři děti a záhy zemřeli. Dětem dělal poručníka jejich strýc kupec Jan Karel Kneis, který se zasloužil o to, že r. 1807 bylo obnoveno jičínské gymnázium.

Nejmłodší dcera Jáchyma Rosta, Marie Františka, se provdala za profesora jičínského gymnázia Františka Šira. Svatbu měli v kapli sv. Isidora na Vinici dne 14. září 1823 a oddával je katecheta jičínského gymnázia prof. Jan Sidon, který jako první shromažďoval prameny k dějinám města Jičína a v r. 1848 se stal zemským a říšským poslancem.

Jejich syn MUDr. Vladislav Šir byl praktickým lékařem v Jičíně a od r. 1875 v Praze. Byl velkým znalcem českého ptactva. Nejstarší dcera Marie si vzala prof. Václava Svobodu, který se



Na Vinici (foto J. Píček z poč. 20. století)

stal ředitelem gymnázia v Bratislavě a r. 1861 byl povolán do Prahy jako zemský inspektor gymnázií. Prázdniny trávil na Vinici. Dcera Anna se provdala za prof. Josefa Hanačika, který učil na německém gymnáziu v Brně a překládal fecká dramata do češtiny.

Třetí dcera Vilemína měla svatbu 15. května 1859 v kapli sv. Isidora na Vinici s prof. Františkem Lepašem, autorem fecko-českého slovníku a později ředitelem gymnázia. Oddával je známý vlastenec a buditel, libušický děkan Antonín Marek, který do německy psané jičínské matriky napsal o sňatku obsáhlý český zápis.

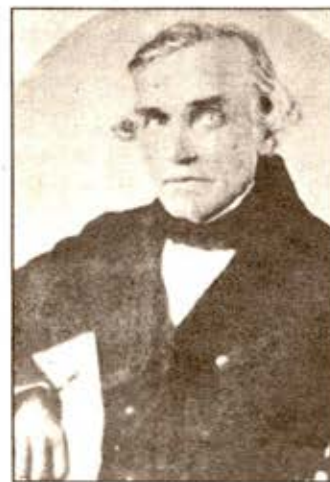
Majiteli vily a statku Vinice i kaple sv. Isidora se staly děti prof. Hanačika. Z nich Josefína Hanačiková zemřela r. 1918 v Jičíně a Vladimír Hanačik byl prezidentem finančního ředitelství v Praze. Prof. Vojtěch Hanačik učil od r. 1907 fechtinu a latinu na gymnáziu v Jičíně. V únoru 1928 odešel na trvalý odpočinek a často pobýval na Vinici. Zemřel 27. září 1937 v Jičíně. Další sestra Marie, choť Karla Kleina, obchodníka v Praze, se pak jako vdova přestěhovala na Vinici i se svou dcerou Annou. V roce 1964 se na Vinici přistěhoval vnuk ředitele gymnázia Františka Lepaše pplk. v. v. Vladislav Lepaš s manželkou Antonii rozenou Novákovou. Narodil se 1. září 1894 ve Vídni, kde jeho otec JUDr. Vladislav Lepaš byl sekčním šéfem min. orby. Jako čs. důstojník se za okupace zúčastnil odboje. Dne 12. února 1941 byl gestapem zatčen a vězněn až do 5. května 1945. Zemřel na Vinici 2. srpna 1973.

V padesátých a šedesátých le-

tech žil v hospodářském stavení na Vinici ředitel školy v. v. Stanislav Preininger s manželkou Františkou roz. Burešovou, proto-



Vojtěch Hanačik



František Šír

že v době zakládání JZD se museli vystěhovat z Vestce u Prahy.

Dcera Marie Kleinové Anna, která prožila značnou část života na Vinici, byla známá svými denními návštěvami Jičína v doprovodu svého psa. Zemřela 26. září

1980 v jičínské nemocnici. Po smrti sl. Kleinové přešel dům dědičným řízením na MUDr. Vlad. Němce, shodou okolností přímého potomka Boženy Němcové.

Oldřich Turčín

POVĚST

Sklepení pod Brady

Severně od Jičína táhne se horský hřbet od východu k západu a přiléhá k Prahovským skalám. Z něho vyčnívá nade vsí Brad, pyšně vrch ze zbytky hradu téhož jména. Na straně severovýchodní spatřujeme příkopy a něco zdí, jež jen cvičené oko dovede rozeznati. Rozkošný rozhled s Brad nahradí nám sklamaní, jež každý cítí po namáhavém výstupu k vrcholu. Kdo však již tuto cestu vážší, neopomeň shlédnouti i sklepení pod Brady, jež kdysi patřovalo ku hradu a které ještě nyní, ač obtížně, lze najíti.

Vypravuje se, že straně vrchu bývaly porostlé vinicemi, jež patřily jezuitům. Sudy s ví-

nem byly prý v hojném počtu ve sklepení uloženy a dosud nebyly nalezeny. Když byli jezuité za císaře Josefa II. z Čech vypověděni, dali sklepení zasypati a u vchodu upravili je za svůj dočasný příbytek a skrýši. Na dně sklepa je studánka s vydatným pramenem znamenité pitné vody, jež prý má léčivou moc a pro kterou chodili ode dávná z dalekého okolí. Dřívější majitel chystal se založiti na tomto místě léčebný ústav, ale z důvodů rodinných od toho upustil. Protože lidé chodili pro vodu po blízké louce a kazili tím trávu, dal zasypati sklepení pískem.

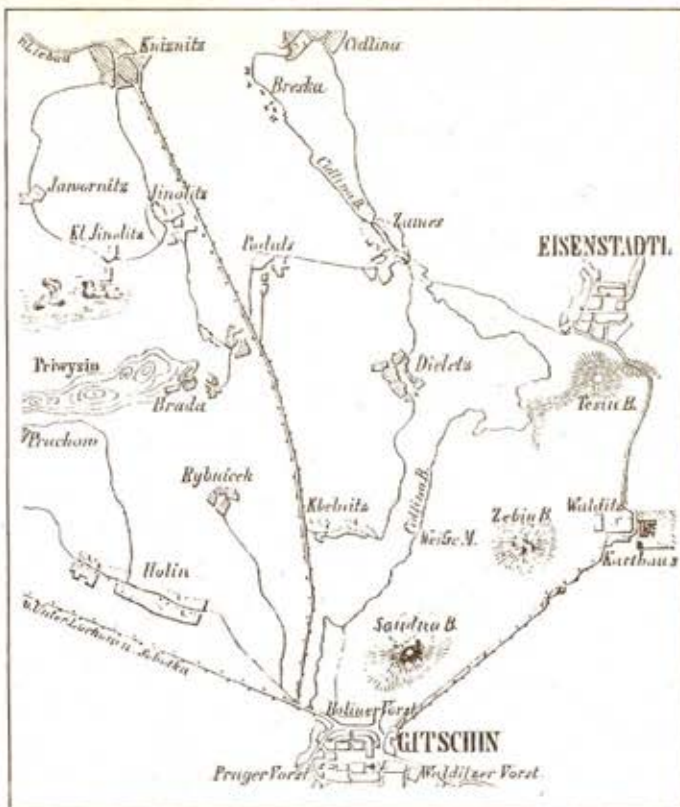
J. Mrštík: Pověsti Jičínka

PRUSKO-RAKOUSKÁ VÁLKA 1866

Obec a vrch Brada byly v červnu 1866 součástí obranné linie rakouské armády, jež podle původního plánu měla svést rozhodující bitvu války. Na Bradech byla umístěna jedna dělostřelecká baterie, která svou palbou kryla 29. června 1866 pozdě odpoledne přístupovou cestu části pruské armády postupující od Turnova. Důsledkem této razantní obrany byla změna postupu pruských oddílů na Zámezí a Dilce.

Pěší oddíly pluků č. 30, 34 a prapor myslivců č. 18 bránily obrannou linii až do pozdního večera, kdy byl vydán zbytečně opožděný rozkaz k ústupu přes Jičín k pozdějšímu bojišti na Chlumu u Sadové.

Na tuto bitvu je na Bradech zachováno několik památek. Zdaleka viditelný dřevěný kříž, po jehož stranách jsou vztyčeny



sochy apoštolů Petra a Pavla, patronů dne bitvy. Mnozí padlí byli pohřbeni ve kbelnickém ossariu, kam byly přemístovány později i pomníky z okolí bojiště. Na původním místě zůstal dodnes pouze pomník pruského důstojníka a závodčího 2. brandiborského granátnického pluku č. 12 Gusterna Schulze. Pro značné poškození původního pomníku byl nahrazen novým stejného vzhledu. U



Válka 1866 v lidové písni

Nowá pjsen
ze sewernjho
bogisstě bljže města
Jičjna,
dne 29. čerwna roku
1866,
aneb zachráněni
práporu.
W Mladě Boleslawi.
Tisk a náklad
J. Zwikla.



Však po dvanácté hodině od Turnova k Jičínu, přišla nepřátelská vojska, rozloží se k Holínu. U Prachova po skalnách v lese se jen hemžili, ke Knižnicům a k Cidlině silně se rozstavili.

Tu se započala stělnba, as ve čtyři hodiny, naši bojovali mužně, udatně se bránili, Prusů pořád přibývalo, čím dál víc se množili, od Hradiště a od Kostí dostávali posily.

Děla pořád strašně hřměly a vesnice hořely, na Bradech je kostelíček, ten je svědek přítomný, jaké tu hrobové ticho kolem již punovalo, jen od raněných vojínů nářek slyšeti bylo.

Úryvek z písne



z muzejního
herbáře

SMIL PÍSEČNÝ

Rostlina z čeledi hvězdnicovitých tvoří přizemní růžici široce kopinatých listů. Lodyha dosahuje výšky až 30 cm, je přitiskle vlnatá a listy na ní rostou střídavě. Jsou

kopinaté, jednožilné a bíle plstnaté. Smil (*Helichrysum arenarium* /L./MOENCH) má trubkovité žluté květy uspořádané do drobných úborů, které vytvářejí husté chocholiky až do 5 cm v průměru.

Smil roste na skalnatých půdách vznikajících erozí kyselých hornin, příležitostně se nachází i na písčinech. Vybírá si výslunná a velmi suchá stanoviště.

V regionu východních Čech však smil patří k vyhynulým rostlinám, i když v minulosti právě v oblasti Českého ráje patřil k běžným rostlinám. V Prachovské pahorkatině se vyskytoval na výslunných písčinech, konkrétně na hradě Pařez, na temeni vrchu Brada a na Svinčici.

V muzejním herbáři sice položku smilu pisečného z těchto lokalit nenajdeme, protože tyto údaje pocházejí z let 1882 – 1924, ale jedna srovnávací položka existuje. Byla sebrána až na vátých písčích v okolí Břeclavi.

RNDr. L. Šoltysová

SKUPINA BRADA-RYBNÍČEK

Stanislav Abel, lesní dělník z Brad čp. 6, od února 1945 ukrýval a živil uprchlé zajatce z pochodů smrti. Kromě Angličanů H. Peace z Plymouthu a Erica Snotha z Yorku, ukrýval od 4. března ještě pět Rusů: Viktora Nikolajeviče Gorděnka z Nikolajeva, Ignata Fjodoroviče Berdnika z Novorosijska, Ivana Vasiljeviče Vorosilova z Baku a Gruzince Može Klonta Kalaktenona z Cerne Ozrugety. Na jejich úkrytí se podíleli Václav Frane a Josef Horák. Truhlář Josef Plesar ukrýval dva roky Josefa Mizeru z Lomnice n. Popelkou hledaného gestapem. Lékařskou pomoc poskytovali MUDr. B. Hlučovský, MUDr. Kubina z Jičína a MUDr. Matoušek z Nové Paky. Léky

dočadal drogistka Emil Maštalář z Jičína. Ve skupině kromě Stanislava Abela a jeho zástupce Václava Franca působili Ladislav Pekárek, Ota Šonský, František Petráček, František Kolář, Josef Pašek, Jaroslav Dufek ml., Ervin Dufek, Josef Dufek ml. a řada dalších. Potravinami a oděvy podporovali ukryté zajatce vydatně obyvatelé z Jičína.

Na Prachově u Rudišových ukrývali dva Angličany: D. F. Denshalla z Graffordu a J. Smitha z Glasgowu.

Skupina se podílela i na sabotážních akcích. Dne 15. dubna např. přerušila telefonní vedení u Jinolice, 17. dubna pak přeražením telegrafního sloupu přerušila dopravu na železniční trati poblíž Libuně. –troj



Dom St. Abela čp. 6 poskytl úkryt zajatcům.



Jičínský profesor Jiří Trejbal, známý etnografický badatel, dlouholetý spolupracovník jičínského muzea, fotografoval na Bradech domky čp. 22 a čp. 14 ve válečném roce 1943.



MIKULÁŠSKÝ BĚH NA BRADECH

Není sice tak letitý, mohutný a populární jako Běchovice a Velká kunratická, ale patřičnou historií a kvalitou má.

Mikulášský běh na Bradech spatřil světlo světa 8. prosince 1946, zasloužili se o to bratři Emanuel a Vladislav Bosákové, Dagmar Bosáková – Volfová, Antonín Samek a Jaroslav Sládek z atletického oddílu TJ Sokol Jičín. Tehdy s nimi běželo dalších dvanáct mužů a dvě ženy. Postupně kategorií přibývalo, v současnosti jich je 32. Na dosavadních 49 ročnících se sešlo 17 925 startujících, od mlíčňáků po veterány, nejvíce jich bylo na 39. ročníku 2. prosince 1984: 885!

Ze závodníků jmenujme alespoň nejznámější: P. Havel, V. Hec, V. Chudomel, S. Jungwirth, K. Kněnicový, V. Liška, J. Moc, B. Müller. Nejúspěšnějším je P. Havel, v hlavní kategorii zvítězil šestkrát (nyní ve veteránech sklízí další vavříny), domácí K. Hlaváč má na svém kontě čtyři vítězství, v ženách vybojovala jičínská L. Slaninová rovněž šest prvenství.

Odborníci oceňují na závodech příslušnou tradici fair play a výborovou organizaci, na níž se podílí mnoho jičínských nadšenců, které vyjmenovat není ani možné. Připočteme-li k tomu půvab krajiny i mikulášskou



Start Mikulášského běhu v r. 1967

a předvánoční atmosféru, pak lze tvrdit, že je to závod ojedinelý.

V první polovině 60. let musel být závod na několik roků z nařízení ateistických vychovatelů přejmenován na „Lesní závod“. V srdcích pořadatelů a závodníků to byl však stále „Mikulášák“. Nejmladší běžci – „mlíčňáci“ – nezapomenou na 30. ročník v roce 1975, kdy jim perní-

kové mikuláše předával sám autor milovaného Rumcajse, jičínský patriot, spisovatel Václav Cvrtek.

V neděli 3. prosince 1995 se uskutečnil jubilejní 50. ročník. Eman Bosák se světil, že se za startéra pokusí získat svého přítele Emila Zátopka, který v roce 1949 v jičínských lipách získal titul mistra republiky v přespolním běhu. Jiří Stál

At' žijí Brada

*Neroztepali ještě
běžci ten valoun Brad
ač pětáctilet let*

*tepou jej napořád
jak kruté kapky deště
v měsíci prosinci*

*pro necelých pár mil
jež po srážech Tě ženou
až do dna hrábneš sil*

*a v cíl se vklopýtáš
s vizáží vyceněnou
– a když se vydýcháš
vítá Tě moudrý kmet
ve starém hostinci*

Dáno jest 24. 11. 1980 na paměť Kropáčkova šenku a Mikulášského běhu

Dexla

Kudrnáč, V.: Úplný adresář a popis politického okresu Jičínského.

Turnov, V. Kudrnáč 1900.

BRADA

K obci té náleží osady Brada, Rybníček.

Obyvatelů: 240, domů 36

Starosta: Rubeš František.

Radní: Horák František, Nedvídek Josef.

Fara: Ostružno

Škola: Holín a z části Jinolice (ze 2 domů).

Pošta a dráha: Jičín

Živnostníci v Braděch: Josef

Konečný, tesař. Josef Hercík,

tesař. V. Deliš, hostinský. Kat.

Lektorová, kupectví.

Kudrnáč, V.: Úplný adresář a popis politického okresu Jičínského.

Turnov, V. Kudrnáč 1907

BRADA

K obci náleží osada Rybníček.

Obyvatelů 271 (Brada 163, Rybníček 108), domů 42

Starosta: Rubeš František.
Radní: Dufek Josef, Louma Jan.
Filiální kostel sv. Bartoloměje.

Fara: Ostružno. *Škola:* Holín

Pošta: Jičín. *Dráha:* Jičín.

Živnostníci: Hostinský a trafikan-

t: Mašek Antonín. Výčep

piva: Ortová Antonie. Obchod

dle § 38.: Karásková Anna.

Obchod smíšený: Rektorová

Kateřina. Prodej piva a kořalky

v láhvích: Petráček Jan.

Hylský K.: Podrobný adresář okresního hejtmanství Jičínského.

Jičín, K. Hylský 1912.

Adresář obvodu okresní správy politické v Jičíně.

Jičín, Šmejce 1927

BRADA

Přidělená osada: Rybníček

Plocha: 195 ha.

Domů 53 (Brada 28, Rybníček 25)

Obyvatel:

247 (113 mužů, 134 žen), vesměs Čechoslováků, u cirkve-

českosloven. 113, řím.-kat. 100, bez vyznání 15

Škola: Holín

Fara: Ostružno

Pošta a stanice dráhy:

Jičín

Starosta: V. Veselý. *Radní:* F.

Kudrnáč, nám., Fr. Bartoň, Fr.

Pižl.

Živnostník: hostinský: Jan

Kubín

Spolky: Sbor dobrov. hasičů.

Z adresářů

BRADA

Pošta Jičín.

Domů 47.

Obyvatel 259, mužů 125, žen

134.

Dráha Jičín.

Škola Holín.

Fara Jičín.

Starosta: Jan Louma. *Radní:*

Ervin Smolík, Alois Antony.

Spolek: Sbor dobrovolných

hasičů

Správní poměry

Do r. 1850 panství Veliš

V letech 1850 – 1960 obec Brada, osada Rybníček.

Od 1. 7. 1960 připojena obec Brada k Podúlsí.

Od 24. 11. 1990 vyčleněním z obce Podúlsí vzniká samostatná obec Brada-Rybníček.

100 západů nad Afrikou

Od 7. března budil pozornost obyvatel i návštěvníků Jičina malý volkswagen, jemuž se stalo dočasným parkovištěm Valdštejnovo náměstí. Tento bílý brouček byl netradiční pozvánkou na výstavu nazvanou 100 západů nad Afrikou, která zaplnila na dva týdny výstavní chodbu muzea. Všichni, kteří se přišli podívat, určitě nelitovali. Při rytmu afrických melodií si prohlédli nejenom fotografie z černého kontinentu, ale i velké množství různorodých etnografických předmětů.

Tuto expozici vonící dálkou společně připravili Miroslava Blažejová a Zdeněk Žďárský. Oba totiž v loňském roce strá-

vili tři měsíce na cestách po východní části Afriky. Z Johannesburgu přešli až k Rudému moři, přes Rudé moře do Saudské Arábie a Arabským poloostrovem do Evropy. Po 17 000 km se zastavili v Jičíně a my nyní už jenom litujeme, že tato zastávka nebyla o nějaký den delší.



⊙ Cesta Afrikou M. Blažejové a Z. Žďárského

⊙ Africké textilní výrobky a součásti oděvů. Z výstavy v OMaG 7.3.-19.3. 95



Irma Geisslová

Jak „samotou – žal nežádá si svědků“, svou pout' začala v Pešti 6. 7. 1855 se jménem Irma Geisslová. Její otec, Jan Slavomil Geissel, pocházel ze Štikova u Nové Paky, matka Marie, rozená Fořtová, byla dcera jičínského měšťana. Otec byl jako železniční úředník různě překládán, s ním se i Irma processovala částí svého života až do roku 1884, kdy se (přes Vídeň, Brno, znova Vídeň, pak Pardubice, Českou Třebovou, Prahu, podruhé Budapešť a Prahu) dostala až do Jičína. Nechala za sebou půl svého života a chystá se žít tu druhou, zdánlivě zcela odlišnou – bortí kulisy nasáklé vůni dálek, atmosférou příjezdů a odjezdů, cizotou, steskem... a staví nově. Neměnné scenérie maloměsta, ve kterém žije zazděná, sama, odtržená od lidí, od Prahy, kulturního času, na očích maloměstské společnosti, která ostatně nikdy nebude sto pochopit jinakost ducha, svěbytnost myšlení a vyjadřování...

*Se hřbitovem mrtvých naději,
utajeným v duchu,
bloudím šerým, prázdňným životem,
v jeho smíchu, ruchu.*

*Nevěří mi, aniž chápou mne,
cesta má jim temnou,
a já vděčna jsem, že aspoň tak,
dopadá to se mnou.*

Avšak ani změna „scény“, ani cokoliv jiného nemohlo smazat dvojí poranění – smrt matky a milostné zklamání – které na sebe cestou a myslím, že to nebude příliš velká nadsázka, když ji nazvu Golgotou, poutá další duševní bolesti.

*Tma za mnou a tma přede mnou!
Ať nikdo na mne nevidí!
Ať nikdo neví již, že jsem,
ať daleko jsem od lidí.*

*Nic sama nechci vidět též
a slibuji všem pokoj dát,
tak i mých hodin posledních
vy šetříte též než budu spát.*

*A sen ten bude hluboký
jak moře černé, záhadné,
v něm vše, co jítí, uhasne,
v něm vše, co týrá uvadne.*

(psáno po r. 1891) (báseň Touha napsaná po roce 1891)

Kdo zástupem kráčí a přece je sám

Do literatury vstoupila jako devatenáctiletá, zprvu nadějná básnířka, po boku lumírovců. Její první sbírka vyšla zásluhou Jana Nerudy. On, ani Sládek nešetřil slovy povzbuzení a uznání. Zachovaly se také dopisy z pozdějších let, ve kterých se Sofie Podlipská vyjadřuje velice pochvalně o románech a novelách Geisslové (někdy připouje příznivou kritiku svého zetě Jaroslava Vrchlického).

Po vydání sbírky Immortelly roku 1879 nastalo pro Geisslovou období zdrcující kritiky, nepochopení, osamocení. Životním pocitem, vyjádřeným v této sbírce, předešla svou dobu, tedy to, co dnes označujeme jako „poezii 90. let“. Atributy, vlastní pozdější poezii Horově, Březinově nebo Sovově, bol, rozervanost, prázdnota a zoufalost, jí tehdy kritika neodpustila. (Dokonce i Neruda, ač básníkem Hřbitovního kvítí, odsuzuje Geisslové „smutný pohled na svět“).

Po Immortellách vydala Geisslová ještě celkem třináct knih, většinou však šlo o tuctové, konvenční rádooby vlastenecké novelky a romány nebo rýmovánky pro děti. Velká část její intimní lyriky zůstala nezveřejněna. Po

Nikde nikdy...

*Když kraj zřeší sněžný mrak,
vzpomínám na vlčí mák,
jak v tomto žitě žhavě hořel
a jak nad ním zpíval pták.*

*Sníh se sype, tma je kol,
že až srdcem chvěje bol,
jak by jas už nikdy neslé
na hory a na údol.*

*Žalostně se změnil svět!
louka byla jeden květ,
a ten mráz, jenž všechny
shltí,
na skle jen je vrací zpět.*

*Až nás shltí smrti mráz,
kdy a kde zpět vrátí nás?
Nikde-nikdy... Smrt a život
věčně rozděluje hráz...*

Dne 26. února 1896.



*Dnes tma: čtři léta jsem,
co smel mäs oud zlatých,
a neděle, hned tenkrát
jen, id - i bu ves smrdy!*

*Blíž je jít, teď co mne
mne pro věd, pro te zranit,
a vřesky jsou se hluboký
jak mne kampa světl...*

celý život psala Irma verše, jakýsi deník duše, na útržky papíru, různé pozvánky a reklamní letáky, jen sama pro sebe, jako způsob existence, částečný přenos bolu do poezie, „protrpění se“ až ke sdělné, společenské konvence prosté, nechtěně dekadentní poezii.

Geisslová je prokletým básníkem české poezie. Nelze mluvit o póze, ani ztotožnění se s programem nějaké literární skupiny, ona taková skutečně byla:

*Ó, já bych chtěla za tebou,
tam do neznámé krajiny,
zkaď nevrátil se dosavad
ni jediný: -*

*A líto by mi nebylo
v tmu zapadnouti bez světla,
všchť všechna radost bez tebe
mi odkvetla.*

*A kdyby osud chystal mi
věk dlouhý, darů na tisíc,
já prosím, prchnu: za tebou
i v tmu, i v nic! -*

☼ ☼ ☼ ☼ ☼ ☼

*Nechte mne v míru odejít,
loučení krátké jen buď,
jen co by zrak se zarosil,
lehce jen sevřela hrud'.*

*Nechte mne v míru odejít,
zápas byl sám těžký dost,
ó já jsem vždycky tušila,
že tu jsem jen jako host.*

*Nechte mne v míru odejít,
pulčivě bolí mne zrak,
všechna jsem chabá, ubitá,
smutná jak zraněný pták.*

(1914)

☼ ☼ ☼ ☼ ☼ ☼

Nový přírůstek do paleontologické sbírky



Tylocidaris mendocinensis

Martin Košťák z Jičína, posluhač PŘF UK Praha, daroval jičínskému muzeu úplně zachovalého jedince ježovky z lokality Kněžnice (střední turon – jizerské souvrství). Současní zástupci ostnokožců jsou mořští živočichové, žijící se mikroorganismy při mořském dně.



Rekonstrukce ježovky

CESTY KE SVĚTLU



ZDENĚK HAJNÝ. Krajina souznění

Celkem osm autorů, kteří tvoří výtvarnou skupinu *Cesty ke světlu*, vystavuje od 25. května svá díla v jičínské galerii. Přes rozdílnost výtvarné symboliky spojuje tvorbu Milči Eremiášové, Jana Š. Fialy, Zdeňka Hajného, Olgy Hudečkové, Miroslava Hudečka, Jana Kristoforiho, Jaromíra Skřivánka a Jaroslava Šerých princip řádu, harmonie a naděje.

Cesty ke světlu však není pouze název výstavy. Pod stejným jménem najdeme v Praze na Chodovské galerii, která není pouhou klasičtější výstavní síní, ale spíše prostředím k duševní i duchovní regeneraci. Otevřena byla v loňském roce a měla by se stát oázou klidu, kde by člověk mohl hledat a nacházet návrat ke kráse a svou cestu ke Světlu budoucího života.

Výstavou, která potrvá do 9. července bychom chtěli atmosféru galerie *Cesty ke světlu* přenést i do Jičína. Budeme rádi, přijdete-li se podívat, jak se nám to podařilo.

JIČÍNSKÉ MUZEUM DĚKUJE STAROSTOVI BRAD-RYBNÍČKA PANU MILOSLAVU MAŠKOVÍ ZA SPOLUPRÁCI PŘI SESTAVOVÁNÍ MATERIÁLŮ O BRADECH.

VÝSTAVY V GALERII

20.4. - 21.5.

„Jaroslav Kaiser“ – grafika

25.5. - 9.7.

„Cesty ke světlu“ – Olga a Miroslav Hudečkové; keramika, plastika

- Milča Eremiášová; paličkováná krajka
- Jan Kristofori; obrazy
- Jaromír Skřivánek; obrazy
- Jaroslav Šerých; obrazy
- Zdeněk Hajný; obrazy
- Jan Šimon Fiala; obrazy

13.7. - 27.8.

„Sdružení pražských výtvarných umělců - malířů“ - obrazy

31.8. - 15.10.

„Umělecká hračka“

19.10. - 26.11.

„Skupina „K“ - Otto Sukup; plastiky

- Jan Kanyza; obrazy
- Rudolf Riedlbauch; obrazy
- Jaroslav Kříž; obrazy

„VÝZVA“

Okresní muzeum a galerie Jičín připravuje ve vánočním čase výstavu akademického malíře a ilustrátora Karla Franty. Součástí této výstavy by měla být ukázka starých podkrkonošských betlémů.

Obracíme se proto na majitele těchto betlémů s žádostí o možnost zapůjčení. Svě nabídky adresujte na Okresní muzeum a galerie Jičín, Valdštejnovo nám. 1, 506 11, tel. 0433/22204.

**Mgr. H. Etflaišová
a J. Hakenová**



Jaká škoda, že umět naslouchat začínáme až ve věku, kdy už přestáváme slyšet.
Gérard de Rohan-Chabot

KNIHKUPECTVÍ * U PAŠKŮ *

Valdštejnovo nám. 61, 506 01 Jičín
zajišťuje prodej beletrie, naučné
a dětské literatury, časopisů,
magnetofonových kazet, reprodukcí
obrazů, grafik a uměleckých děl, všech
druhů papírenského zboží, psacích
a kreslicích potřeb, pohlednic.

Tel.: 0433/22267

Evropská databanka



EDB - Servisní telefon
0433/185

ARIS

Automatizační,
regulační
a informační systémy

**Dodě od projektu po montáž
informační systémy do obchodních
sítí a velkoobchodů.**

Na Tobolce 428, 506 01 Jičín
tel.: 0433/418, fax: 0433/32353

RENTO - TEXTIL ŠEDIVÝ

Vám nabízí: letní a jarní oblečení pro děti
a dámy všech věkových kategorií
Těšíme se na vaši návštěvu.

Husova 152, 506 01 Jičín
Tel., fax: 0433/225 63

NÁBYTEK A BYTOVÉ DOPLŇKY od firmy



Dělnická ul., 506 01 JIČÍN, tel.: 0433/22839

K-STYL JIČÍN

NABÍZÍ: dámské, pánské, dívčí,
jinošské a dětské oděvy, kožené
zboží a klobouky.

Provádíme zakázkové šití, opravy
a úpravy i donešených oděvů.

Valdštejnovo nám. 75, 506 01 Jičín
☎ 0433/21652

SPORTKA - HUSOVA 60

Všechny druhy sázek na
počítačových terminálech - losy
sběrna Q - Foto - zpracování
Vašich amatérských foto

Pondělí - sobota

OČNÍ OPTIKA Jan Horna

Husova 79, 506 01 Jičín
tel.: 0433/22952

Zhotovování, opravy
a zkoušení brýlí.

Otevřeno denně i v sobotu.

ŠVÉDSKÉ TĚSNĚNÍ OKEN A DVEŘÍ, ŽALUZIE

Oldřich Veselý
Revoluční 93, Jičín
tel.: 0433/25423
fax: 25423

DOKONALE UTĚSNÍME VÁŠ DOMOV

Znovu v Jičíně.
• Metrový textil
• Záclony
• Dekorační tkaniny
Vám ochotně naplánuje
JOSEF VAVRINA
TEXTILNÍ ZBOŽÍ
v nové prodejně
v Čelakovského ulici č. 83
tel. 0433/211 88
Děkujeme Vám za
návštěvu.



Nadměrné velikosti
Čelakovského 84, Jičín
IČO 609 27 593

Otylka

vám nabízí levní a vkusné
oblečení pro děti, dámy i pány
všech věkových kategorií.
Navštivte nás, i vy si určitě vyberete!
Těšíme se na vaši návštěvu.

EKO-AGRO-MONT 507 12 STUDEŇANY-RADIM

ING. J. FESTA
jednatel

0433/97183

Bezpečnostní agentura



PATROL
S.T.O.P.



elektronické zabezpečení
objektů i bytů
ostraha objektů i se psy
ochrana majetku a osob

Josef PÍŠA
U stadionu 838
506 01 Jičín
tel.: 0433/22682

Jiří OŠČADAL
Hradební 471/30
288 02 Nymburk
tel.: 0325/4356

jednatel
Jaroslav TRILČ
Pod Koštofránkem
155
506 01 Jičín

ponožky punčochové zboží

JITKA VLACHOVÁ

POD KOŠTOFRÁNKEM 9
506 01 JIČÍN
TEL. 0433/22127



KRKONOŠSKÁ SÝRÁRNA A MLÉKÁRNA

Havlíček a Zelinka
spol. s r. o.
Kruh u Jilčumnic

tel. 0433/23782

VYTISKLA

**TISKÁRNA NOVOTNÝ
TURNOV**

MIKRO

Jindřich Chramosta
Ovocné a okrasné stromky,
zahradní keramika, zahradnické
a průmyslové zboží, stavebniny
a doprava.

Dělnická 166, Jičín, ☎ 0433/23448



OFSETOVÁ TISKÁRNA Mondial cs

Valdštejnovo nám. 1
506 01 Jičín
tel. - fax: 0433/25065

OD VIZITEK
PO PLAKÁTY A3