

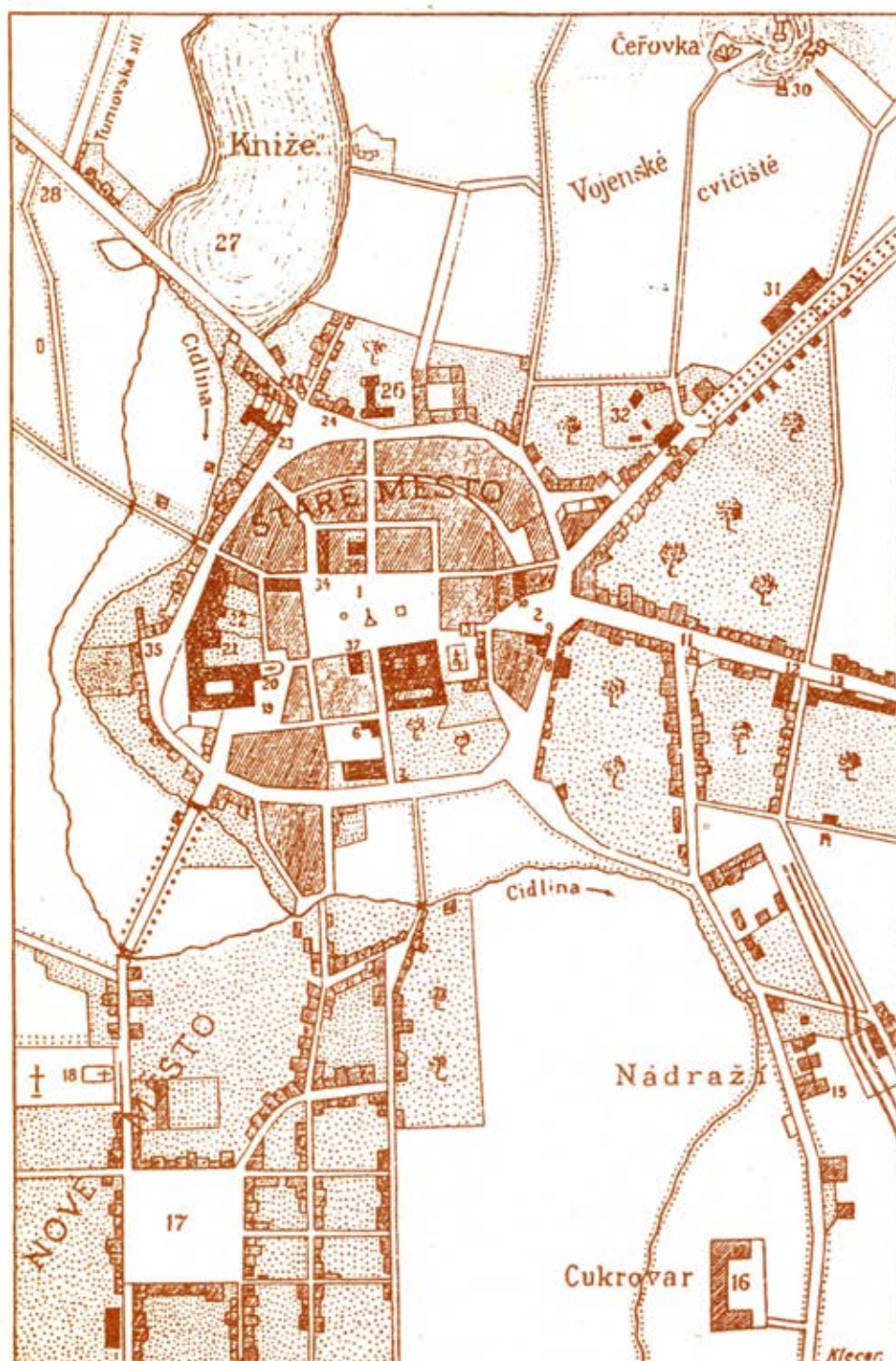
# Muzejní noviny

Okresní muzeum a galerie

Číslo 5

Duben 1994

## Jičín na samém konci 19. století



### Vysvětlivky ku plánu

1. Náměstí
2. Valdické předměstí
3. Brána městská
4. Chrám sv. Jakuba
5. Zámek
6. Spořitelna a měšťanská škola
7. Zámecké hradby
8. Pošta
9. Hotel Hamburk
10. Hotel Beránek
11. Husův pomník
12. Sokolovna
13. Učitelství
14. Hospodářská škola
15. Nádraží
16. Cukrovar
17. Novoměstské náměstí
18. Hřbitov
19. Malé náměstí
20. Chrám sv. Ignáce
21. Berní úřad
22. Okresní hejtmanství
23. Reálka
24. Mariánské náměstí
25. Komenského pomník
26. Gymnasium
27. Rybník "Kníže"
28. Pomník padlých vojáků r.1866
29. Čeřovka
30. Štrauchův pomník
31. Zeměbranecká kasárna
32. Okresní sirotčinec
33. Okresní dům
34. Radnice
35. Jatký obecní
36. Hotel Fischer
37. Hotel Ústřední

(pokračování na str. 3)



"Může přijít den, kdy  
všechno naše zlato  
nepostačí k tomu, abychom  
vytvořili obraz zmizelých  
časů"  
A. I. Hazelius



# Nejstarší časopisy v Sobotce

Kde jsou ty doby, kdy v každém městečku měli vlastní tiskárnu a bohatý společenský život, který jí zásoboval objednávkami pozvánek, plakátů, programů a dalších tisků. Často pak i v takovéto malé komerční tiskárně začal vycházet i časopis.

Bylo tomu tak i v Sobotce, kde tiskárnu před 80 lety založili pánové Čepelák a Bartoň a později ji proslavil pan Leopold Lažan. Ale časopisy vznikly v Sobotce daleko dříve.

Ty dva první, o kterých víme, byly ručně psané a jsou asi dílem studentů ze Sobotky a okolí, kterým možná pomohli i jejich prázdninová přátelé a kolegové. První vycházel v srpnu 1861, jmenoval se **Humprecht** a jsou zachována 3 čísla. Druhý se pyšnil titulem **Štěpná zahrádka**, je přesně o rok mladší a vyšlo 7 čísel. Obsahem obou jsou básně, povídky, drobné zprávy a hádanky. Prvý je čistě sobotecký, druhý tématicky zabíhá i do okolí Rakova a Libáně. Škoda, že dnes už neznáme žádná jména dopisovatelů ani redaktorů.

Prvním tištěným soboteckým časopisem byla **Šlejferna**, silvestrovský to tisk Občanské besedy, vydaný 31.12.1885 a tištěný v Jičíně u Návesníka. Mezi nejruznějšími humornými příspěvky vyniká úvodní článek, který v několika odstavcích obsahuje jména většiny soboteckých občanů. Alespoň jednu větu ocitujeme: "Co se myslivosti dotýče, tož je zde 1 Hajný, který má na starosti 6 Hájků, v nichž roste 13 Jeřábků, 9 Javůrků a 3 Borovičky."

6.12.1899 vyšel rozmnožený časopis **Větrník**, zřejmě z

autorské dílny soboteckého ševce-humoristy Jana Kubů a jeho přítele, pozdějšího starosty města Gustava Maštálky. Tisk si bere na mušku nezdařený letecký pokus soboteckého obchodníka Schachermeiera. Pokud nechcete dosud vyjmenované tituly uznat za řádný časopis, pokud chcete tvrdit, že tedy žádný řádný časopis v Sobotce v minulém století nevycházel, pak jste

ovšem ještě neviděli žádné číslo **Věstníku soboteckého**. Tak se v bibliografickém zkrácení nazýval **Věstník hospodářského spolku pro okres sobotecký** (tento titul se později několikrát změnil), který začal vycházet v roce 1892 za redakce učitele Františka Donáta jako dvouměsíčník a dožil se jako měsíčník až roku 1942 - vycházel tedy 51 roků. Zprvu to byl převážně hospodářský

časopis, který stále více přinášel i další zprávy ze současného života a nakonec i řadu cenných kulturních a vlastivědných příspěvků. V redigování se koncem století vystřídal po F. Donátovi okresní starosta Fr. Havlík z Vesce a pak učitelé V. Luštický a J. Bureš. Ale to bychom už museli načít kapitulu sobotecké časopisy ve 20. století - a to až zase někdy jindy.

Karol Břek

## ŠLEJFERNA

Ročník I.

V SOBOTCE, DNE 31. PROSINCE 1885.

Číslo 1.

### Opravdu zvláštní telegramy.

Z Srdece. Mir pokládá se za zabezpečený.

Z Niše. Boj může každou chvíli znovu vzplátnouti.

Z Bělehradu, 31. prosince 1885. Jest jisto, nebudě-li dnes uzavřen mír, že k tomu letos vůbec již nedojde. Neréte žádnému domentí této eprávy.

J. H.

### Věrný popis města Sobotky.

Nad městem našim pláču 4 Jeremiásové, poněvadž zde pannaž 8 Poketských. Avšak i svatí jsou zde zastoupeni a sice evangelistou Markem, dále žije zde ze svatých: Bernard, Blažej, David, Florian, Havel, Jan, Janek, Jirka, Kuba, Rudolf, Vil, Štěpán a Vaněk. Také jsou zde drobní nebožtáci, jako: Kubiček, Moránek, Jiříček, a Němci: Míchl, Ludvík, Ulrich, Franc a Frdrieh.

V Sobotce pannaž 2 Králové; ze šlechty teské je tu 1 Rytíř a 1 Zemán, z německé 1 Krof.

Co do národnosti byli zde 1 Vlach, 1 Moravan, 5 Srbů a 4 Bojrové. Za to je zde mnoho jiných přistěhovalců: Brodecký, Bukovský, Dolenský, Kolínský, Šomšínák, Lavický, Mladějovský, Opatovský, Turnovský, Čáslavský a Žitvský. — Dsmácl, totiž Sobotecký je

zde pouze jeden. Dále tu byli sice Horák a 1 Lhotík. — Z cizích měst jsou zde zastoupena pouze Eger a Lmbörg.

Peněz je zde velmi málo, nebo mimo 8 Novků je zde pouze 1 Heller, kterážto mince je zde ale něberná.

Velký průmysl zde nestává, a i malý průmysl je zde velmi chudý a omezený, tak, že je tu pouze 1 Kolář, 1 Pluhář, 1 Strouhář, 1 Sládek, 1 Kupec, 1 Skalák a 1 Fleischer. Jeden Müller má zde 3 Mlejny.

Co se myslivosti dotýče, tož je zde 1 Hajný, který má na starosti 6 Hájků, v nichž roste 13 Jeřábků, 9 Javůrků a 3 Borovičky. Dále se tam nalézá 1 Emen, 1 Kořinek a 8 Součeků. Tyto hájky jsou oživeny od 17 Ješků, 2 Lisek, 2 Opic, 2 Thořů, 1 Jelička, 3 Volfů a 5 Fuchšů.

Čteteji je zde zastoupeno plactvo, sám král jeho Vorel zde sídlí, potom 2 Černošákové, 1 Čížek, 1 Bráček, 11 Hrdliček, 1 Havránek, 6 Kovců, 1 Kalousek, 2 Lašůvky, 3 Pelikáni, 2 Strnadi, 1 Stehlik, 3 Stehlíkové, 15 Slavíků, 5 Vran a 4 Žluvy - Šest Pílačníků má tedy dost co chytat.

Rybám se zde valně nedaří, neb řije zde pouze 1 Vokoun a 1 Karásek; naproti tomu jsou zde 2 Fiserové a 1 Sukaň.

Havěství zde provozují 4 Bergmanni, kteřížto dobývají 5 Rud. —

Co se zábav dotýče, tož jsou v Sobotce 4 Prachůzky, 2 Tanečky a 5 Kratočkůvili; mimo toho také 4 Karlovy.

### FEUILLETON.

„Δ“ V Malechovicích, na den sv. Sylvestra I. P. 1895.

Dívte se, jak jsem se sem dostal, není-li pravda? Nu dívte se mi, dívte, jest to skutečně pravý „champion amateurský“ kousek v oboru vozatjství, dostati se sem o zdravých údech, s celou kobylou a bryčkou, po té nové okresní silnici, o jejíž důležitosti pro celý okres významu ovšem pochybnosti býti nemůže, ona spojuje Libošovice nejen s místem mého dnešního pobytu, nýbrž i s rybníkem a mlýna na pomezí obce Roveňské. Zlatá naplní se oprávněnou pýchou srdce každého příslušníka okresního, až v nedávné budoucnosti spočine zrak jeho na parníku „Okresního Lloydu“, jenž ve prodloužení této silnice brázditi bude vodní hladinu, převážně života emizelé občany do „podsvětí“? Ano, do podsvětí, neboť na důležitou onom místě nachází se také jeden ze vchodů do říše Plutonovy.

Maličko, a opustí nás tou pestou staříčký již rok 1885, jehož stín jsme svého času v podobě libezného děťátka, nevím už, zdali s křídélky či bez nich, uvítali u Marků.

Prosím, neráče pochybovati, že zvolil tuto cestu: kdyby chtěl odcestovati Dolnoobousovskou drahou, nedostal by se chudák k cíli ještě ani napřesrok.

Uhohý stařeček! Je na vlas i vous podoben tomu nebožtíčkovi 1884., když se s námi loučil. No, neplačte! Nebudeme vzpomínati, co nám vše přinesl a oiněsi.

Co tam, to tam, a co nám z darů jeho zhylo, není právě to nejhorší. Tak můžbise těšiti naše Občanská beseda z odboru pöveckého a divadelního, městečko naše gratulovati si může k novému nepopiratelnému pokroku, o který naše redakce se postarala, „vyplnivši dávno cítěnou mezeru a davši mu „žurnál“, a redakce naše bude si zajisté taktéž moci gratulovati, ač podati-li se jí získati za stálého spolupracovníka pana zasylatele dopisu do dnešního „veřejné hovoriny“, čehož pevnou chová naději.

Tak vidíte, zač mu nebožtíčkovi máme co děkovati. Totiž tomu roku — stařečkovi, který nás již již opouští —

Už zase začínáto? Ne, prosím vás, já tenhle usedavý pláč ani citit nemohu. Dejte si peče Hci a

**TISKÁRNA  
NOVOTNÝ  
TURNOV**

tiskne také pro Vás

**Pojizerské listy**

a  
**Český ráj**



## Jičín na samém konci 19. století

(dokončení ze str.1)

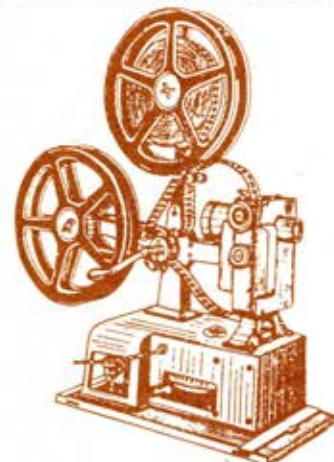
Plánek Jičina přetiskujeme z publikace Spis pamětní vydaný na oslavu dvanáctého sjezdu jednoty samosprávných úředníků obecních a okresních v království Českém konaného roku 1897 v Jičíně. Dlouhý název napovídá mnohé o příležitosti, ke které byl vydán. Dodejme, že 95 stran textů, fotografií, rytin a kreseb uvádějí verše jičínské básničky Army Geisslové, následuje program sjezdu konaného v Jičíně ve dnech 27. - 29.června 1897. Za stručným přehledem dějin města a popisem jeho okolí pokračuje Správa obecní a různá veřejná zřízení v městě Jičíně, Zastupitelský okres Jičínský a stat' Hospodářská škola zimní v Jičíně. Spis vytiskla Kabátníková tiskárna.

Plánek byl zřejmě pořízen pro účely této publikace a dá se poměrně přesně datovat podle budov již postavených a budov ještě neexistujících. Budova sirotčince (Bolzanova čp. 36) byla např. dostavěna roku 1898, ale v plánu je již zakreslena. Vznik plánu se shoduje s dobou příprav konání sjezdu. V pravém dolním rohu plánu je uvedeno jméno Klecar. Z jiného pramene víme, že kancelistou okresního zastupitelstva byl František Klecar, který byl roku 1898 jmenován úředníkem okresního výboru pověřeným správou stravovny a později okresního chorobince. Od roku 1909 byl jmenován oficiálem okresního výboru. S největší pravděpodobností byl tento Fr. Klecar autorem tohoto pěkného plánu.

Věříme, že jeho otiskem potěšíme všechny čtenáře, které zajímá stavební rozvoj města na přelomu 19. a 20.století. Hana Horáková



Drahoňovského kresba sirotčince z r.1897 (pravděpodobně příloha projektu).



Není mnoho měst, která by měla zachycenu svoji podobu nejen kresbou, či statickou fotografií, ale i na filmovém pásu.

Jičín má to štěstí, že osvícená radnice nechala ve dvacátých letech zdokumentovat město pro propagační účely a film se zachoval do dnešních dob. Ale nejde jen o tento film. Pravdou je, že záběry Jičina by se možná našly ve více filmech zabývajících se vlastivědou, historií či turistikou. Pouze, nebo převážně Jičínem se však zabývají jenom tři snímky.

Ten první měl 228 m, natočil ho PROPAG FILM Praha a jeho název nejen přesně určuje datum natáčení, ale i téma. Film se jmenuje Jičín 28.října 1925. Bohužel víc o něm nevíme a nezachoval se ani v Národním filmovém archivu.

Druhý film natočil v roce 1927 ELEKTAFILM Praha a ani ten neměl filmový archiv ve svých sbírkách. Jeho název zní Jičín - východisko do Českého ráje a

## Jičín ve filmových dokumentech

vznikl na objednávku radnice. Má dvě části, z nichž první vypovídá o městě a druhá zobrazuje okolí a Prachovské skály.

Třetí film nesl název Zlatou stezkou Českého ráje a byl rovněž dvojdílný. První část se týkala Jičina a druhá Turnova. V Národním filmovém archivu se zachovalo pouze deset minut a to je právě onen první díl týkající se Jičina. Film vznikl v roce 1937.

I když existuje jakási teoretická možnost, že se film Jičín 28.10.1925 někde na půdě najde, druhý film existuje a 14.února 1994 byl jako dar předán Národnímu filmovému archivu. Film byl na třech cívkách, každá zvlášť v kartonové krabici a ty pak v plechové bedýnce. Přechal všechna ta léta a našel se při předávání městského kina soukromému nájemci. Jak konstatovaly pracovnice archivu, stalo se tak opravdu "v hodině dvanácté", neboť plíseň již započala svou zhoubnou činnost a nitrát, na kterém byl film natočen, je navíc značně výbušným a bořlavým materiálem. Archiv na objednávku města film překopíruje na moderní kvalitní materiál a negativ zařadí do svých sbírek. Město Jičín získá pro další generace promítáníschopnou kvalitní kopii a navíc získá i desetiminutový snímek Jičina z roku 1937. Málokteré město má možnost porovnat svoji tvář po

deseti letech, tak jako to má nyní Jičín.

Vraťme se však do roku 1927. Jičín měl v té době 983 domů, v nichž žilo 10.478 obyvatel. V čele města stál starosta MUDr. Josef Mrňák, zubní lékař, jeho dva náměstci a osmičlenná městská rada. A tito lidé 11.dubna rozhodli: "...abyste laskavě zahájil příslušné jednání o opatření kratšího filmu propagačního, jenž by obsahoval Jičín dle dnešního stavu a měl zejména význam v ohlasu turistickém..." Tak stojí v dopise obchodníku Josefu Banýrovi, jednatele Družstva válečných poškozenců v Jičíně, které vytvořilo korporaci BIO Český ráj a vybuďovalo budovu kina dodnes sloužící svému účelu.

Agilní pan Banýr zahájil obsáhlou korespondencí s Elektafilmem a hlavně získal jako spolupracovníka prof. Madlafouska, výborného amatérského fotografa a malíře, redaktora v Jičíně vycházejícího Krakonoše. 10. května 1927 schválila městská rada Elektafilm jako firmu pověřenou natočením snímku, který měl mít max. délku 600 m. Délka filmu vycházela z finanční rozvahy, protože město nebylo natolik bohaté, aby si mohlo dovolit větší náklady. Metr natočeného materiálu stál 11 Kč a to nebyla malá částka. Již 29.května a poté 4. a 18. června byl film v Jičíně a okolí

nasnímán. Kromě města se finančně podílely fy Knotek a spol. a J.Mazánek. Každá z firem dala 700 Kč a přispěli i hoteliéři z hotelů Praha a Paříž po 200 Kč. Podle městské kroniky z roku 1927 dalo společenství řezníků na vlastní náklady nafilmovat slavnost řezníků a ta byla rovněž zařazena do filmu. Přes původně odsouhlasenou metráž se film nakonec prodloužil na 1020 m. Město mělo v úmyslu jednu kopii používat pro propagační účely a druhou předat muzeu k archivování. Bohužel nad muzejní kopii se slehla voda a kdo ví, kde je jí konec. I kopie, která se zachránila však byla předurčena ke zkáze zubem času, úspěšně zastoupeným plísní. A tak je jedině dobře, že 14.února 1994 předal autor tohoto článku za účasti pana starosty Ing. Matějky a tajemníka pana Felcmana pravděpodobně jedinou dochovanou kopii Národnímu filmovému archivu jako dar města Jičina. Paní Blažena Urgošková, která vede oddělení filmových historiků, nám vyšla nesmírně vstřícná a výsledkem bude na kvalitním nejmodernějším materiálu kopie filmu z roku 1927 a navíc i první díl filmu z roku 1937. Věřím, že na podzim letošního roku budeme moci v jičínském kině uvést obnovenou premiéru obou filmů a připomenout si tak Jičín v dobách první republiky. Radovan Sál



# Málo známý Vlastislav Hofman

V jičínské uličce Pod Koštofrankem, v těsné blízkosti fary, v čp. 123, se 6. února 1884 narodil Vlastislav Jan Nepomuk Hofman. Jeho otcem byl známý činovník sociálních demokratů, profesor obuvníků, František Hofman.

Jméno Vl. Hofmana nalezneme v seznamu abiturientů ve Výroční zprávě c.k. vyšší reálky v Jičíně za školní rok 1902 - 1903. Snadno zjistíme, že jeho třídním profesorem byl Stanislav Kamenický, že abiturient V. Hofman vyhověl v prospěchu "dobře" a že v kolonce - budoucí povolání - měl zapsána studia technická.

Architekturu a pozemní stavitelství vystudoval na pražské technice u profesorů J. Schulze, J. Kouly a A. Liebschera. Od roku 1910 byl zaměstnán na stavebním úřadě hl. města Prahy, nejdříve v regulačním, později mostním odboru. Tím mu byl usnadněn přístup a tvůrčí podíl na budování pražských mostů. Spolu s P. Janákem a J. Chocholáčem byl spoluvůdčem všech pražských mostů stavěných v meziválečném období. V roce 1926 navrhl projekt Jiráskova mostu, který byl realizován v roce 1933, v roce 1947 byl podle jeho návrhu postaven Švermův most.

Hofmanovo výtvarné chápání světa se formovalo s jeho vrstevníky J. Čapkem, V. Špálou ve Skupině výtvarných umělců již před I. světovou válkou, později ve skupině Tvrdošijných, v SVU Mánes a



Umělecké besedě. Výrazná byla jeho spolupráce s umělci sdruženými okolo družstva Artěl, kteří sledovali dosažení účelnosti, krásy, stylového dekoru předmětů užitého umění. Artěl byl svépomocné družstvo uměleckého průmyslu založené v roce 1908, které se v roce 1921 přeměnilo v

akčiovou společnost. Výtvarníci Artělu navrhovali nábytek, bytové doplňky, šperky, sklo, keramiku, věnovali se textilnímu návrhářství, dřevěným hračkám, souborům porcelánového nádobí aj. Do lázeňských budov (Sliač, Luhačovice, Štrbské Pleso)

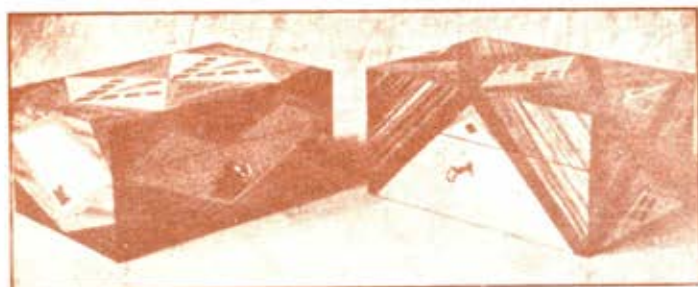
navrhli celé komplexy nábytkového zařízení v kubistickém slohu. Hofmanův umělecký podíl na obrodných počinech Artělu v umělecko-průmyslové oblasti byl významný.

Hofman je znám nejen jako architekt svým osobitým pojetím kubismu, ale také jako malíř, grafik, výtvarný kritik a autor teoretických statí a esejů, které publikoval v uměleckých časopisech (Přehled, Kmen, Lípa, Umělecký měsíčník, Volné směry, Styl, aj.).

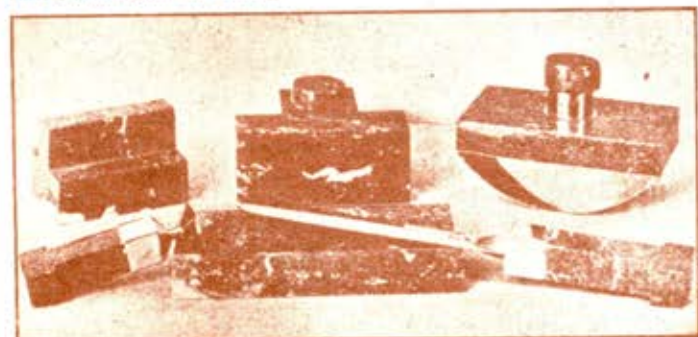
Těžiskem Hofmanova uměleckého směřování se však stala scénografie. Byl našim prvním moderním scénografem pražských divadel. Zbavil scénu iluzivní malované perspektivy, nahradil ji trojrozměrným pojetím prostoru a prosadil nové chápání jevištního svícení. Vytvořil několik set jevištních návrhů. V roce 1924 mu byla udělena Státní cena, v roce 1937 Grand Prix na Světové výstavě v Paříži, v roce 1938 Grand premio na trienále v Miláně. V roce 1954 mu byl udělen Řád práce a v roce 1964, kdy Hofman 28. srpna umírá, titul zaloužilý umělec (in memoriam).

Všechna ocenění mají přímou souvislost zejména s jeho scénografickou tvorbou. Činnost v Artělu a v jiných uměleckých disciplínách není často prezentována. Aby neupadla zcela v zapomnění, přinášíme ukázky z této oblasti Hofmanovy tvorby.

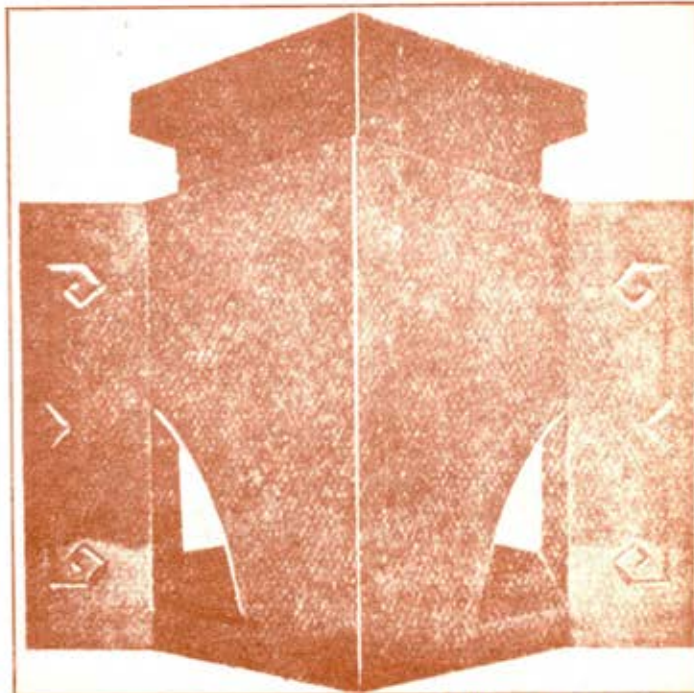
Hana Horáková



Vl. Hofman: vykládané krabice

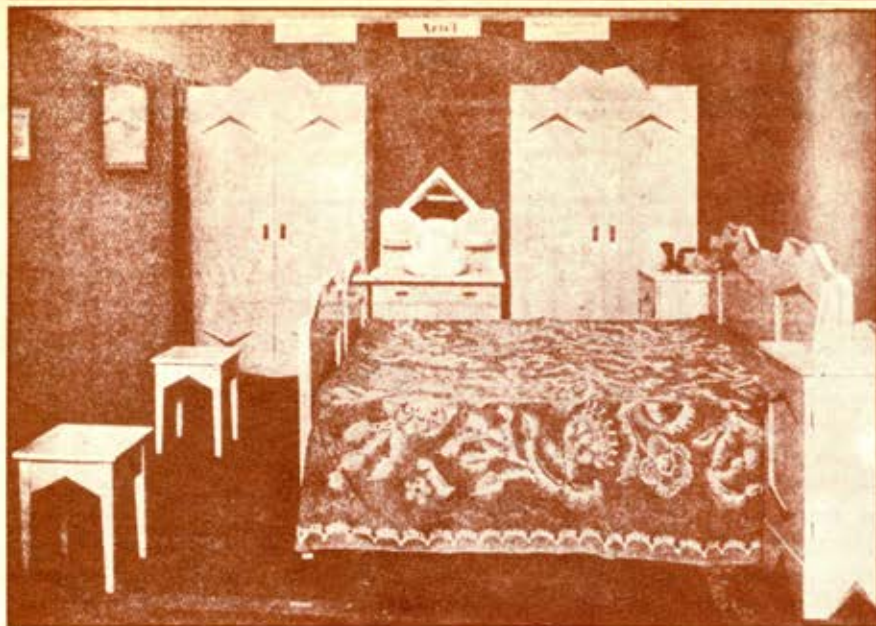


Vl. Hofman: mramorová psací souprava s kovovou přízdobou

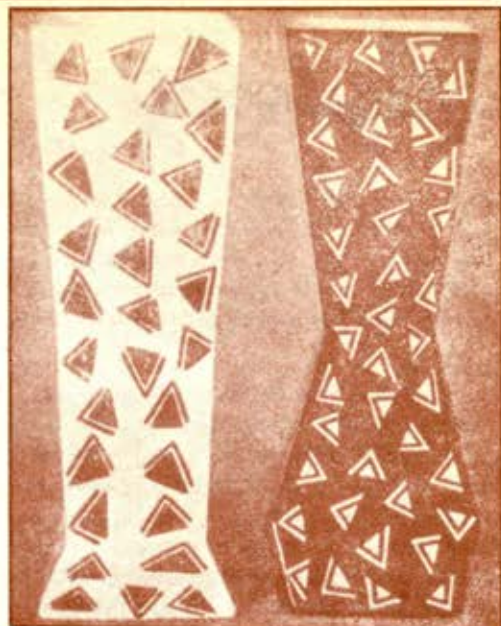


Vl. Hofman: mosazná urna





Vl.Hofman: bíle lakovaná ložnice s modrou přízdobou



Vl.Hofman: vázy



Soutěžní návrh pro most přes nuselské údolí  
(Škodovy závody - Kopeček, Hofman) z r.1927.

## Česká historie v portrétu



Malíř Vladimír Pechar před portrétem Vladislava II., prvního dědičného krále.

Okresní galerie v Jičíně zařadila na měsíc duben výstavu, která má nejen výtvarně umělecký význam, ale i populárně naučný v oblasti české historie. Česká historie v portrétu (*Ducum regumque Bohemiae efigies*) je tématem rozsáhlého cyklu malíře Vladimíra Pechara. Cyklus 28 portrétů českých panovníků - knížat a králů - z počátků našich dějin, počínaje mýtickým praotcem Čechem a konče posledním českým králem Jiřím z Poděbrad, nás autor provází českými dějinami. Portréty v nadživotní velikosti prováděné technikou olejové omítky (technologický objev autora), nebo reliéfy tepaného plechu a drobná grafika jsou výrazovými prostředky autora. Začátek vzniku tohoto cyklu spadá do roku 1985. Vytvoření každého portrétu předcházelo dlouhodobé studium literatury, archiválií a konzultací

s naším předním historikem dr. Dušanem Třeštikem. Tomuto cyklu předcházela cyklus starověký Egypt s jeho 50 panovníky a cyklus 60 portrétů Shakespearových postav. Pecharovi nejde jen o zachycení podoby téměř fotografické, ale o pochopení a vyjádření vnitřní složitosti každé ztvárněvané osobnosti.

Podivuhodnou galerii českých panovníků, kterou Vl. Pechar kreslí, tepe do plechu a zpracovává do svých monumentálních omítek, vystaví jičínská galerie ve dnech 7.4. - 1.5.1994. Srdečně Vás zveme. Jarmila Hakenová



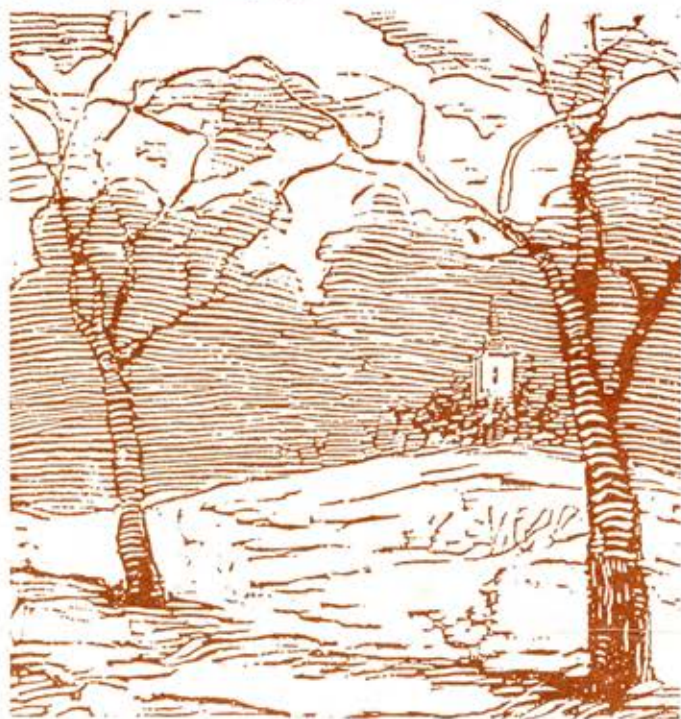


# Byšičky \* Byšičky \* Byšičky

*Byšičký kostelík - Byšička - objeví se nám jehlanovitou věžkou a bílými stěnami... Obrázek, do něhož je zasazen vrch s kostelíčkem a pod vrchem Nový dvůr, jest z nejoblíbenějších celého kraje. Na jaře se strmý vršek zabělá kvítím třesňových sadů, v zimě splývá se zachumelenými lesy, jež mu půlkruhem tvoří pozadí, stejně bílé.*

## Historie

Nejstarší zprávu o Byšičkách zmiňuje prof. Šimák v pojednání o panství jilemnickém, kde se mluví o vsi "Byšičky, kdesi na Bělohorskou radsku ležící". Zpráva vysvětluje, proč tato malá chudá vesnička téměř do konce 16.století sdílela se svým pánem osudy odlišné od svého okolí, které náleželo k velkým panským celkům. Poloha vsi a vladckého dvora nebyla nepříznivá, ale obdělávaná půda byla málo úrodná a předznamenávala jen chudobu. Ta byla později pravděpodobným důvodem zániku vsi a zpusnutí dvorce. V 15.století, kdy kraj i země trpěla náboženskými boji a spory, byla zanedbávána péče o půdu, docházelo k přesunům obyvatelstva a jeho usazování na opuštěných klášterních majetcích. Mezi držiteli opuštěných statků je uváděn roku 1544 Jan Byšičký z Byšic a na Svatém Poli. Zřejmě opustil svůj neúrodný majetek na Byšičkách a s čeledí se usadil na výhodnějším gruntě. V té době byl asi dvorec na Byšičkách získán k peckovskému panství, ves se v záznamu o přisouzení dvorce Karlu Škopkovi už neuvádí. Sňatkem vdovy po K.Škopkovi s Kryštofem Harantem nakonec tento majetek přešel bělohorskou konfiskací na vévodu frýdlantského, který kostelík i dvůr daroval valdičským kartuziánům. Později byl dvůr prodán Bertoldu Vilémovi z Valdštejna, který přikoupil i bělohorský díl po Petru Škopkovi. Od té doby mají Byšičky shodné osudy s panstvím bělohorským.



## Kostel sv. Petra a Pavla

Původně románský, z něhož zbyla pouze apsida na východní straně kostela. Koncem 13. století byl přistavěn gotický presbytář a loď, upravená v roce 1718. V 19.století byl kostelík již značně zchátralý a jak praví zápis: "bohuprázdni lidé jej okradli, nenechávajíce v něm ani zvonku."

*V letech padesátých devatenáctého století darebové tam uloupili zvon nejlepší, rozbili jej a prodali. Byli dopadeni.* K.V.Rais

Majitel panství Alf. Aichelburg nechal kostel v roce 1854 úplně opravit, postavit hranolovitou věž a na ní "nový zvoněk opět zavěsiti dal." Ke kostelíku vede křížová cesta.



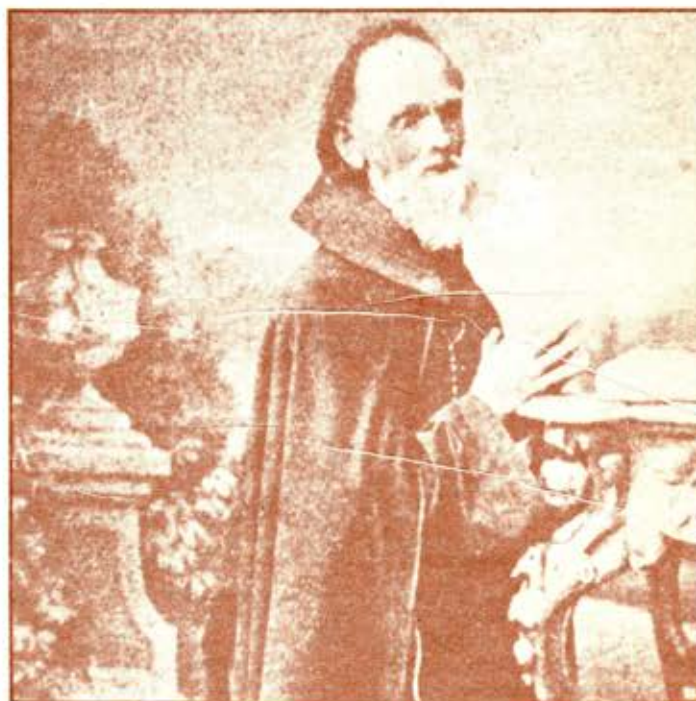
*Kostel sv.Petra a Pavla*

*Kolem byšičkého vršku jest čtrnáct kamenných sloupů s křížovou cestou a na prvním sloupu jest napsáno: "Augustin Hoření, první poustevník byšičký, zakladatel této křížové cesty. Nyní se jmenuje Petr Regulatus."* K.V.Rais

## Poustevník

Augustýnek, jak se mu lidově říkávalo, pobýval při kostelíku v letech 1851 - 1880. Snad to byl opravdu poslední poustevník v Čechách. Jmenoval se Augustin Hoření, pocházel ze Železného Brodu a vstupem k Františkánům získal jméno Petr Regulatus. Staral se o kostelík a hřbitůvek, zřídil křížovou cestu a v kostele zbudoval oltář. Sám žil z malých milodarů, odkázán na lidskou dobročinnost. U bočního vchodu do kostela je při zdi vsazen kámen se dvěma, značnými prohlubněmi, jako by vyhloubenými neustálým klečením. Vyhloubil je Augustýnek nebo má pravdu jedna z pověstí?

*Zevnějškem to byl poustevník, jak bývali na obrázkách a jak jsme o nich čítali v knížkách: nosil černé roucho, přepásané bílými šňůrami se třapci, jak to nosili mniši Františkáni v Hostinném, od šňůr visel růženec a křížek; přes roucho mival soukenný plášť s velkým límcem a na hlavě černý, měkký, široký klobouk, v zimě beranici. V levici, k prsům přimknuté, svíral tlusté modlíby. Byl prostřední výšky, dlouhých šedých vlasů a s bílých lící splývaly mu dlouhé, bílé vousy.*



*Byšičký poustevník "Augustýnek"*



# Byšičky \* Byšičky \* Byšičky



Byšičky zvaly k procházkám i v minulosti

Roku 1879 na jaře přijel jsem domů, abych se dostavil k odvodu na Pace. Odpoledne po odvodě vyšel jsem si na procházku a prošel Bažantnicí, usedl jsem na kraji příkopu, odkud je milý pohled na celý byšický obrázek. A tu, kde se vzal, tu se vzal, náhle stál přede mnou Agustýnek a pozdraviv, sedl si proti mně. Byl už velmi zastaralý. Vypτάval se po mých poměrech, potom také, co je v světě nového... Mluvil jsem s ním tak poprvé a naposled.

... Jednou v dubnu 1880, už navečer, když na faře už svítily, náhle někdo zazvonil. Augustýnek! „Prosil, aby směl zůstat na faře. Zůstal a dne 18. dubna o 1 hod. ranní zemřel tam, maje věku 79 let 3 měsíce. Pohřben byl 20. l. m. na hřbitově našem, nedaleko před hlavními dveřmi chrámovými. K.V.Rais

## Pověsti

I  
Původní pověst vypráví o nezřízeném a bezbožném životě vesničanů, kteří v době bohoslužeb jen krčmu vyhledávali a rouhavě řeči vedli. Sv. Petr, patron kostela, snažil se modlitbami odvrátit pohromu, ale marně. Pohromy byl ušetřen jen kostelík a vytlačené dolíky v kameni kostelíka zůstaly na důkaz modliteb sv. Petra.

II  
Nedaleko od kostelíka prochází napříč lesem široký a místy hluboký příkop s valy po obou stranách. O této "Čertově brázdě" vypráví pověst, že majitelé dvou částí bývalého černínského dvora byli v neustálé rozepři o právo na les, právě v místě brázd. Nakonec i čerta na pomoc volali, aby on jim určil "hraniční mezeru". Po smrti obou, která brzy následovala, byli v noci viděni, jak čertem do pluhu zapřažení, brázdou namáhavě vyorávají. Druhý den byl v těchto místech vidět mohutný příkop, po jeho stranách valy hlíny.



Rybník Bahník

## III

Jiná pověst vypráví, jak občan z Lukavce se při návratu z Vřesníku ukrýl před bouřkou v hájovně na Byšičkách a v noci, kdy bouře ustávala, uviděl zámeckou paní, zapřaženou v pluhu, jak poháněná čertem, namáhavě oře brázdou. Zlá zámecká paní byla skutečně postrachem bělohradských poddaných, které týrala a peníze marnotratně utrácela. Zemřela v Praze roku 1748, byla převezena do bělohradského zámku a vystavena v kapli, aby jí druhého dne uložili do krypty. Tu noc, jak kroniky potvrzují, rozpoutala se nad bělohradskou kotlinou bouře, jaké nebylo pamětníka. Při ní udeřilo do zámecké věže. Dlouho se vyprávělo, že si čert přišel pro zámeckou paní.

## Byšická pouť

Bývala ve svátek Petra a Pavla. Dnes se slaví v neděli před tímto svátkem, nebo neděli po něm. Jednou v roce ožívá okolí kostelíka nad bělohradskou kotlinou veselým ruchem. Má svoji tradici. Snad bývala dříve veselejší a rušnější, anebo ji tak ve vzpomínkách pamětníků zkrasila navršená léta a trpce sladké vzpomínky na mládí? Darované korunky za vysvědčení na konci školního roku, braly za své za sladký perník, turecký med a zvláštnosti, které nebyly jinde k vidění. Vznikala zde kamarádství, přátelství, tušení prvních lásek, ale i trvalá celoživotní pouta. Pro takové se staly Byšičky místem památným a zvaly k červnovým návratům pro oživení vzpomínek.

Dne 29. června, o sv. Petru a Pavlu, bývá na Byšičkách pout, a protože právě v ten čas dozrávají tam a zvláště u blízkých Hořic třešně, bývá to pout třešňová, na níž zvláště omladina ráda putovala a putuje. Zvony byšické vítaly nás vysokým jasným hlaholem a říkali jsme si, že volají: Pe-tr, Pa-vel! K.V.Rais



Hrob hudebního skladatele Karla Moora.

## Inspirojící kraj

Zvláštní dojem, který Byšičky vzbuzují, inspiroval básníka Karla Jaromíra Erbena. Právě sem umístil děj balady Svatební košile. Byla mnohokrát zpracována výtvarníky a vždy v pozadí s nezapomenutelným kostelíkem a okolní scénérií. Ta učarovala i hudebnímu skladateli Karlu Moorovi, bělohradskému rodákovi, který si Byšičky vyvolil za místo svého posledního spočinutí. Na byšickém hřbitůvku odpočívá také spisovatelka L. Mašínová.

Vycházka ke kostelíčku je u nás z nejpěknějších a co je Bělohrad městem lázeňským, též hosté tam rádi putují. Před hřbitůvkem se otevírá lepší vyhlídka na celý náš spanilý dol, na modravé Chlumy, na kamennou Hůru a na vzdálenějším západě na strmící chmurný Kumburk i na zašedlé vrchy jičínské. K.V.Rais

M. Klůzová a H. Horáková podle J. Lukeše



# Byšičky \* Byšičky \* Byšičky

## Archeologické nálezy

Osada Byšičky leží v hraničním pásmu oblastí, která byla soustavně osídlována v pravěku i ve středověku. Oblast severně od tzv. kumburského hřbetu pravěcí kolonisté pouze navštěvovali, ke skutečnému osídlení došlo až ve středověku. Nejstarší archeologické nálezy z okolí Byšiček pocházejí z mladší doby kamenné (neolit, 5. tisíciletí př.n.l., kultura s vypíchanou keramikou), kdy do této oblasti přišli první osadníci - zemědělci. Jedná se zejména o nálezy broušených a štípaných kamenných nástrojů z Brtve, Chotče, Svatojánského Újezda, Šárovcovy Lhoty ad. K výrobě broušené industrie bylo užito kvalitních fylitů, jejichž první výchozy se nacházejí už na nedalekém Novopacku. Z pozdní doby kamenné (eneolit, 4.200 - 2.200 př.n.l.) se nám dochovalo pouze několik ojedinělých nálezů kamenných nástrojů a zbraní (Brtev, Choteč, Šárovcova Lhota - sekeromlaty kultury se šňůrovou keramikou, plochá sekerka lichoběžníkového tvaru z polohy "Vala" u Kalu, ad).

Od mladší doby bronzové do doby železné osídlil naše území lid popelnicových polí. Pro oblast širšího Bělohadska máme doloženo osídlení až v mladší fázi tohoto kulturního komplexu - v období kultury slezskoplaténické (např. hradiště v poloze "Vala" u Kalu).

Další nálezy pak pocházejí až ze starší doby hradištní (8.stol., zemědělská osada u Vřesníku; hradiště v poloze "Vala"). Kalské hradiště bylo pravděpodobně důležitým správním centrem této hraniční oblasti. O jeho významu například svědčí předměty, jejichž původ je hledán až v Karpatské kotlině - jedná se o dvě bronzová kování, jedno ke koňskému postroji a jedno opaskové se staroiránským motivem boje draka s hadem (boj dobra se zlem); dalším obdobným nálezem je železná trojhrbitá šípka. Všechny tyto předměty jsou datovány do tzv. avarsko-slovanského horizontu.

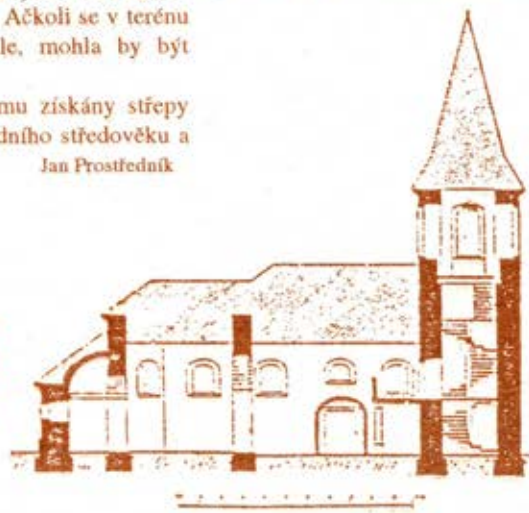
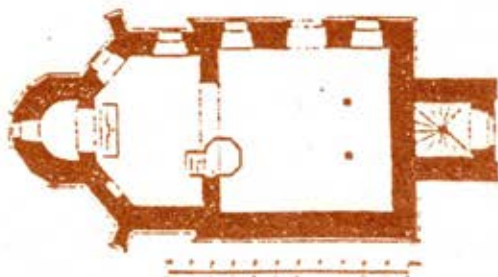
Ve 13. století došlo k další velké kolonizaci, která v následujících obdobích zasáhla i oblasti dříve neosídlené - hory a podhůří. I ve sledovaném území postupně došlo k zahuštění sítě osídlení, u osad začala vznikat nová panská sídla. Nový pán si nechal často vystavět u svého sídla i kostel.

Na katastru Lázní Bělohradu, které vznikly sloučením Horní, Prostřední a Dolní Nové Vsi, se nacházela celkem tři panská sídla - tvrz v poloze "Drážná", Koštofrank I. a mladší Koštofrank II. na zahradě pana Sehnala (Koštofrank = castellum francum = svobodný hrad). V nedaleké Šárovcově Lhotě stával též panský hrádek v poloze, která svým jménem dodnes panské sídlo připomíná - "Hrádek".

V Byšičkách dodnes stojí na osamělém návrší v základech románský kostel sv. Petra a Pavla, ke kterému původně náležela ves Byšice (zanikla za třicetileté války). Jak bylo výše řečeno, vesnický románský kostelík může být dokladem i pro existenci panského sídla. Při povrchových průzkumech okolo hřbitova na parcele č. 714 byla v roce 1985 nalezena vrcholně středověká keramika. Ačkoli se v terénu nedochovaly žádné pozůstatky po panském sídle, mohla by být alespoň tato keramika jeho dokladem.

Spolu s touto starší keramikou byly při průzkumu získány střeby dokládající osídlení v následujících obdobích pozdního středověku a novověku.

Jan Prostředník



Půdorys a podélný řez kostela

## Botanika

Širší okolí Lázní Bělohrad a Hořic vytváří floristický okres Podzvčínsko, charakteristický prostupováním prvků teplomilných s prvky podhorskými až horskými.

Kostelík ve výši 335 m nad mořem je postaven na diluviální terase, od níž se na západ svažuje opuková stráň, na které se rozprostírá na sever les Bulice. Zde najdeme ještě fragmenty původních lesních společenstev s dominantním bukem. V podrostu každého návštěvníka v začínajícím létě upoutá lilie zlatohlávek, zelené porosty bažanky s roztroušeným samorostlím klasnatým, zvonkem broskvolistým, rozrazillem horským, svízelem lesním a dalšími druhy. Na opukové stráni od Bulice k Byšičkám se vyskytují světlomilné a teplomilné druhy rostlin všech barev. Růžově kvetoucí jehličí trnitou, dobromysl obecnou, čičorku pestrou střídají žluté kvetoucí byliny - řepík lékařský, tužebník obecný, kručinka barviřská, prvosenka jarní, modrý vítod chocholatý a mnoho dalších. Na terase nalezneme dále fragmenty vzácných rostlinných společenstev a různých typů ekosystémů. Nejzajímavější a nejvzácnější je soustava dvou rybníků Zákopský a Bahník se zbytky původních vlhkomilných luk. I když jsou rybníky využívány rybáři a myslivci, i když byly původní louky zalesněny olší nebo ponechány bez obhospodařování, i když je nejbližší oblast silně zemědělsky využívána, přesto se zde zachovala jedna z již ojedinělých lokalit východočeského regionu. Na několika metrech čtverečních zkušný botanik nalezne několik druhů, které jsou uváděny na červených seznamech a jsou kriticky ohroženy. Mezi ty nejvzácnější patří nenápadná orchidej hlízovec Loeselův, rostlina, která je i pod ochranou Bernské

konvence. V počtu dvou jedinců tu každý rok zatím vykvétá další ohrožená orchidej - prstnatec pleťový. V dobrém stavu je populace další orchideje kruštiku bahenního, vzácnější je výskyt dřive velmi hojného prstnatce májového. Lokalita skrývá ještě řadu dalších vzácných rostlin, např. vachtu trojlistou, ostřici oddálenou, dvoudomou ostřici Davallovu, kozlík dvoudomý, rozrazil štítkovitý a další.

Směrem k Dobší pokračuje les Vrbina se zbytky smíšených lesů. V podrostu nalezneme nezelenu orchidej hlištník hnízdač, která se zde vyskytuje v poměrně silných populacích. Ojediněle narazíme na jedovatý, ale krásné vonící lýkovec jedovatý.



Jedna z kriticky ohrožených rostlin - prstnatec pleťový

Od roku 1990 jsou Byšičky zákonem chráněnou přírodní rezervací. Svou jedinečností a výjimečnou pestrostí různých typů ekosystémů a výskytem řady vzácných druhů rostlin byly v návrhu na státní přírodní rezervaci již v roce 1954, ale pro nesouhlas tehdejšího zemědělského družstva v Brtvi nebyla rezervace vyhlášena. Od roku 1993 oddělení ochrany přírody okresního muzea a galerie za finanční podpory Ministerstva životního prostředí a Českého svazu ochránců přírody a souhlasu Okresního úřadu zahájilo obnovu původních lučních společenstev, která spočívá v likvidaci olší a rákosu a kosení. Práce jsou prováděny v rámci letních táborů Asociace Brontosaurus a v letošním roce by měly pokračovat.

RNDr. Lenka Šoltysová



# MUDr. Jan Horna

Městský lékař v Jičíně MUDr. Jan Horna se narodil dne 21. října 1865 v Sobotce jako syn chudého obuvníka Jana Horny, domkáře v Sobotce č. 106 a jeho manželky Františky, dcery Antonína Šolce, soukeníka a měšana v Sobotce č. 226 a jeho manželky Marie, rodem též Šolcové ze Sobotky.



Klasické gymnasium (učila se zde latina a řečtina) vystudoval Jan Horna v Mladé Boleslavi, doktorem lékařství byl promován v Praze v roce 1892.

Jako mladý lékař přišel do Jičína 1. listopadu 1893 a stal se zde praktickým lékařem. Bydlel v Panské ulici č. 68 a brzy si získal velkou přízeň. Oženil se s Marií Fassaty (nar. 17.10.1868), dcerou kniháře Karla Fassatyho, jičínského souseda v Čelakovského ulici č. 85 (nar. 1820, zemř. 5.12.1888) a jeho manželky Anny (nar. 1849), dcery Josefa Chochole, polesného v Tuří č. 1 (zámek) a jeho manželky Anny, rodem Doležalové z Nového Bydžova. Jan s Marií měli sňatek 20. srpna 1894 v chrámu Matky Boží před Týnem v Praze na Staroměstském náměstí. Oddával je P. dr. Eduard Knobloch, svědky byli MUDr. Václav Barkmar z Prahy a JUDr. Karel Hubáček, kandidát advokacie v Praze. Roku 1895 koupil dr. Horna dům v Jičíně na Husově třídě č. 101.

Manželé Hornovi měli tři syny a dvě dcery. Nejstarší syn Jan (nar. 28. srpna 1895) se stal úředníkem filiálky Živnostenské banky v Terstu, později v Bratislavě. Druhý syn JUDr. Karel Horna (nar. 24. ledna 1898) byl vrchním komisařem policejního ředitelství v Ústí nad Labem. Dcera Marie (nar. 31. července 1899) se provdala za Rudolfa Konráda, bankovního úředníka v Praze. Syn Ing. Václav Horna byl zemědělským inženýrem. Nejmladší dcera Anna (nar. 24. září 1904) se provdala za známého jičínského knihkupce

Oldřicha Paška

MUDr. Jan Horna se v Jičíně stal městským lékařem. Byl také soudním lékařem i vězeňským lékařem v jičínských věznicích a kartouzské trestnici. Byl nevděčně obětavým a svědomitým lékařem, v pacientovi viděl především trpčící člověka, který hledá u lékaře pomoc. Byl lékařem lidumilem. Stejně obětavě se věnoval zámožnému i chudému. Od chudých nepřijal honorář, spíše přidal ze svého peníze na léky. Ochotně navštěvoval pacienty i v noci. Vždy se rozčilloval, když ho někdo pojmenoval úředním titulem vrchního zdravotního rady.

Dr. Jan Horna, který měl hluboké sociální citění, byl činný i ve veřejném životě v různých komisích, korporacích a spolcích. Podporoval studující mládež. Při okresní péči o mládež byl založen na jeho památku Útulek Dra Horny.

Dne 24. února 1937 odešla tise a nenápadně, jak po celý život žila, jeho manželka Marie. Podle jejího přání nebylo vydáno úmrtí oznámení, jen v Krakonoši po pohřbu oznámil dr. Horna (sám těžce nemocný), že byla ve vší tichosti pohřbena. K uctění její památky některé jičínské osobnosti věnovaly peněžní dary na dobročinné účely.

Poslední asi dvě léta byl dr. Horna nemocen, takže nemohl vycházet ven a z okna domu proti Husovu pomníku pozoroval život na ulici. Zemřel 7. září 1940 ve věku 75 let. Pohřben byl podle jeho přání úplně tiše. Urna byla uložena v rodinné hrobce. Týdeník Krakonoš otiskl nekrolog 15. září a 13. října fotografii a dodatek k nekrologu. Sokolský list Vpřed 25. září 1940 uveřejnil rovněž nekrolog.

Oldřich Turčín

# Humprecht

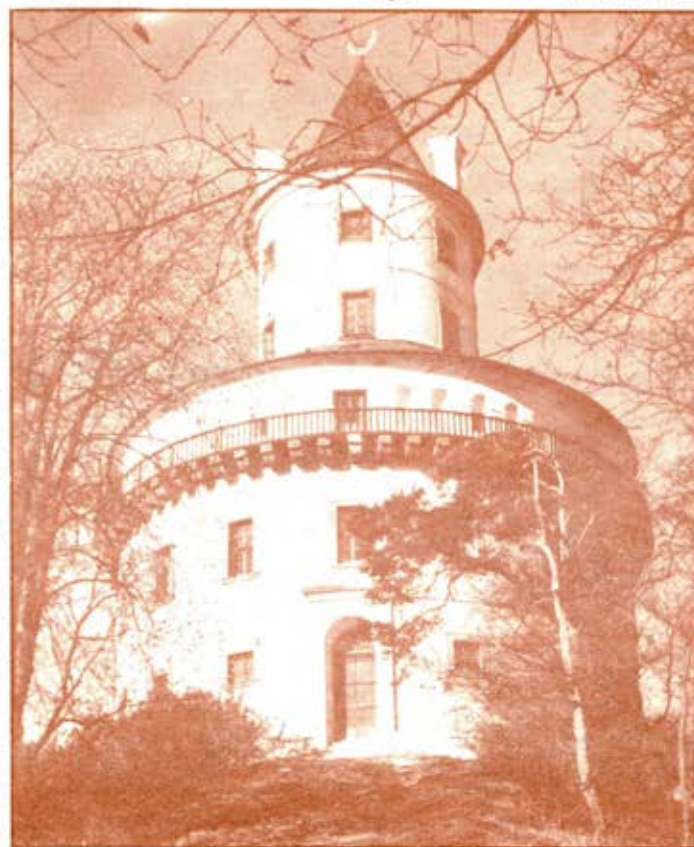
Návštěvník, který by na konci března zavítal na Humprecht, by se asi nestačil divit. Po schodech se vznášel lidový nábytek, mezi ním poletovalo cínové nádobí, hrnčína i keramika a všechno to dění pozorovali loutkoví kašpárči, princezny, králové i čerti. Na konci března se totiž Humprecht, tento lovecký zámek v Sobotce, připravoval na začátek letošní turistické sezóny.

A co si ti, kteří ho navštíví budou moci prohlédnout? V přízemí objeví sály připomínající dobu, kdy byl Humprecht obýván Černíny a Netolickými. Uvidí náznak zařízení černé kuchyně, přípravny, faksimile dokumentů týkajících se historie Humprechtu a knihovnu rodiny Netolických, druhých majitelů zámku. Tuto část připravila PhDr. Naděžda Kubů ve spolupráci s PhDr. Dagmar Faměrovou, "kastelánkou" na Humprechtu a místními obětavci, manžely Oldřichem a Evou Kratochvílovými, Dušanem a Táňou Kratochvílovými a panem Václavem Friedlem.

Druhé patro si na starost vzali pracovníci Okresního muzea a galerie v Jičíně. V krátké době, která na přípravu byla, nainstalovali pro turisty v osmi sálech ukázky lidového nábytku, textilu, hrnčíny, loutek i zařízení ševcovské dílny. A ačkoliv jde o prozatímní expozici, která by měla být v příštích letech vystřídána stálou expozicí zaměřenou na vlastivědu Sobotky a okolí, věřím, že i v této sezóně si zde zvědavý návštěvník najde právě tu svoji informaci.

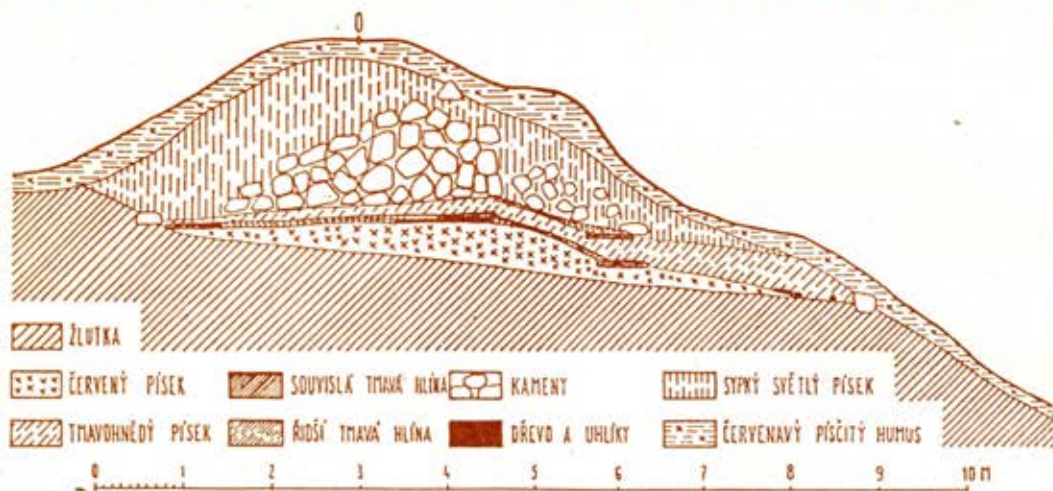
A já této příležitosti využívám i k tomu, abych poděkovala těm, kteří 2. patro kulatého zámku připravili. Děkuji tedy paní Haně Horákové, Janě Smutné, Kateřině Sedláčkové, Bohuslavě Jelínkové a panu Miroslavu Novohradskému.

Ing. Bronislava Danielová





# Prachovské skály - nová zjištění



Stavba vodovodu pro obec Prachov a Holín, započatá v září 1993, procházela ve své první etapě prostorem Prachovských skal, které jsou mimo jiné i významnou archeologickou památkou. Z tohoto důvodu byl v průběhu zemních prací prováděn archeologický dohled. Větší část trasy byla vedena podél silnice od Pařezské Lhoty k Lepařovu památníku a dál až na okraj obce Prachov k bývalé hájence.

Druhý val nad Lepařovým památníkem nebyl ve výkopu patrný, prostor byl zcela zničen stavbou silnice ve 20. letech. První val nad Prachovem byl však porušen až současnou stavbou a bylo tedy možné stanovit přesně jeho průběh podle předpokladů Dr. Rudolfa Turka DrSc., který zde ve 30. a 40. letech prováděl velký archeologický výzkum. V areálu Prachovských skal odkryl několik pohřebišť, sídlišť (nejméně z doby slovanské) a jako první zjistil i konstrukci všech valů. Hlavní pozornost věnoval osídlení slovanskému, jehož počátky lze klást již do 6. století n.l. V následujícím období pak Slované využili přírodně

chráněné polohy skal a doplnili je valy v místech nechráněných. Také prachovské sedlo bylo uzavřeno valem, protože umožňovalo snadný přístup do celého opevněného komplexu. Val, který začíná severozápadně od čp. 43, je zde dnes zcela zničen. Podobně je tomu i před domem čp. 45. Spodní část valu je viditelná na okraji areálu "Český ráj". Dále na jihozápad je tento val prořat cestou; je zde dobře patrná jeho mohutnost. Vývrat velkého stromu zjištěný dne 17.3.1994 odhalil pouze hliněný násep bez jakýchkoli stop po konstrukci. Ty byly zachyceny ve výkopu pro vodovod na okraji parkoviště. Celkem tři shořelé smrkové kmety byly částečně překryty do červena opálenými pískovcovými kameny z opěrné zdi, stojící do konce 10. století na mohutném hliněném náspu valu. Zde byl nalezen i stěp datovatelný do konce 10. století, tedy do doby zániku hradiště. Způsob zániku tohoto opevnění je zcela evidentní - velký požár. Podobná situace byla zjištěna např. na slovanském hradišti Hradištko u Žeretic. Ukazuje to na skutečnost, že po násilném

zániku hradiště Slavníkovců - Libice (a po fyzické likvidaci mužských příslušníků rodu) byla i další opevněná místa slavníkovské domény dobytá a zničena.

Průběh prvního valu bylo možné sledovat dále jižně od dnešní silnice k prvním domům obce Prachov. Okraj destrukce valu se nacházel v hloubce 110 - 140 cm a byl patrný v podobě spálených zlomků dřev a jako červenohnědá vrstva s kameny. Při stavbě silnice byla část této destrukce přemístěna do hloubky 50 - 80 cm. Před čp. 49, kde byl výkop pro vodovod veden napříč valem, jsme změřili největší šířku hliněného náspu (16,7 m). Mohutnost valu souvisí s tím, že prachovské sedlo bylo nejzranitelnějším místem celé pevnostní soustavy. Val pokračoval prostorem za čp. 49 a mezi ním a čp. 47 ke skalisku Přivýšiny.

Val byl přerušen (pravděpodobně západně od nejnižšího místa sedla) vstupní komunikací. Stopy po ní ve skalách zjistil už dr. R. Turek, který objevil zářezy této cesty ve skalách, zejména v prostoru dnešní turistické cesty. Cesta byla zachycena ve výkopu pro vodovod v podobě 2 - 3 cm silné tvrdé vrstvičky v šíři 2,45 m ve žlutém jílovitém profilu l. 40 m hlubokém, v místě dnešního vchodu do skal.

Opakovanými sběry na polích v západní části prachovského sedla (za prvním valem) byly získány stěpy z 10. století. Je jich však malý počet na to, aby zde bylo možné hledat obydlí obránců valu. Ta budou spíše v prostoru pod bývalou hájencou, kde je dodnes patrný stupňovitý svah. Protože zde bude v následující etapě výstavby vodovodu postaven vodojem a pravděpodobně i další objekty, bude při všech zemních pracích i nadále prováděn archeologický dohled.

Eva Ulrychová

Sbírku založila roku 1832 Josefa Kablíková, manželka lékárníka Vojtěcha Kablíka ve Vrchlabí. I když je J. Kablíková známá především jako botanička znalá krkonošské květeny, dokonce i některé druhy nesou její jméno (devětsil Kablíkové - *Petasites kablikianus* Tausch ex Berchtold), vytvořila i unikátní sbírku českého ptactva. Jejím úmyslem bylo získat obraz pokud možno celé české avifauny. Preparátorem sbírky byl zpočátku zaměstnanec lékárny ve Vrchlabí pan Antonín Fierlinger, pozdější majitel lékárny v Sobotce a v letech 1851-1860 i starosta města Sobotky.

## KABLÍKOVA SBÍRKA ČESKÉHO PTACTVA

V roce 1861 Kablíkovi svoji sbírku věnovali c.k. gymnasiu v Jičíně i s příslušným katalogem. Menší část sbírky byla darována tehdejší reálné škole v Trutnově. Původně sbírka obsahovala celkem 240 druhů o 562 kusech. Ještě v roce 1936, kdy profesor Antonín Houba uveřejnil Kablíkův katalog ve Sborníku Musejního spolku v Jičíně, měla sbírka 440 kusů a stejný počet druhů, tj. 240. V roce 1988 byl fragment sbírky cca 80 kusů převeden do přírodovědných sbírek Okresního muzea v Jičíně. Zmizelo původní katalog, zmizelo 360 kusů. Sběrka je vzácná nejen dobou svého vzniku, ale především proto, že v katalogu se uvádějí místa výskytu, doba ulovku, biologické poznámky, pohlaví, stáří, hnízdění, způsob získání apod. Tak např. víme, že výr byl chycen roku 1834 u Kostí.

Od 9.6 do 10.7. bude fragment sbírky poprvé představen širší veřejnosti u příležitosti výstavy tří významných českých ilustrátorů, známých z řady vědeckých, ale i populárně naučných knih. Svou tvorbu v oblasti české avifauny představí Karel Drchal, Květoslav Hisek a Jaromír Knotek.

RNDr. Lenka Šoltysová

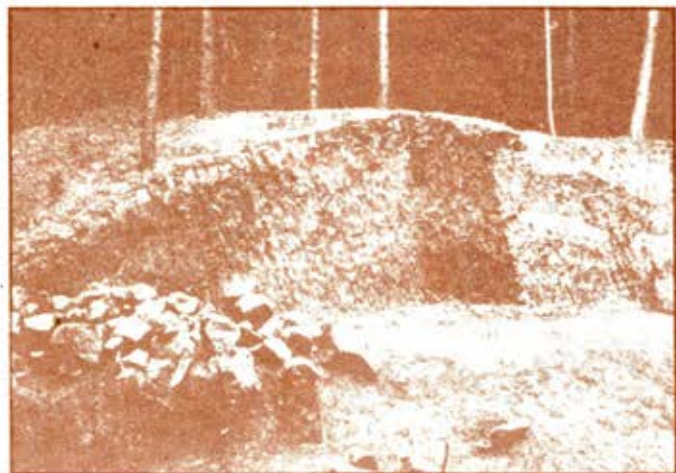


Foto a kresba z knihy R. Turka "Prachovské skály na úsvitě dějin", Praha, KČT 1946



Bukač velký  
(střelen r. 1832 u Sobotky)



## VÝSTAVY V GALERII

7.4. - 1.5.1994

Vladimír Pechar - obrazy,  
grafika, reliéfy

5.5. - 5.6.1994

Vladimír Šavel - obrazy,  
grafiky

9.6. - 10.7.1994

Ptáci - Kablíkova sbírka  
českého ptactva a vědecká  
ilustrace

14.7. - 28.8.1994

Vladimír Komárek - obrazy,  
grafika

1.9. - 2.10.1994

Radek Pilař - volná tvorba

6.10. - 6.11.1994

Jiří Korec - plastiky, reliéfy,  
medaile

**Velkoobchod  
Elektro-Praga  
Hlinsko**

Čelakovského 86  
506 01 Jičín  
Tel. 0433/22766

## SBORNÍK

### Sborník Lepařova gymnázia

Smyslem výročních zpráv, almanachů, sborníků či "památníků" vydávaných vzdělávacími ústavy pravidelně či při významných příležitostech bývalo, jak říká první z uvedených jmen, podat zprávu o sobě pro současníky a zanechat viditelnou stopu své existence pro další ročníky a pokolení. Vydává-li Lepařovo gymnázium nyní svůj sborník, činí tak právě s tímto zřetelem. Bylo přitom nicméně obtížnější než obvykle splnit i úkol prvotní, který každá publikace tohoto druhu má, totiž podat bilanci činnosti za určité období, zahrnující i základní údaje o chodu a životě instituce, měla-li být vzata v úvahu časová proluka od posledního dokumentu, který o gymnáziu vysílal vůbec jaké informace, totiž sborníku vydaného v roce 1974 při příležitosti 350. výročí založení gymnázia. V možném rámci proto vedle seznamu absolventů za toto dvacetileté období a pedagogů, kteří na škole působili, sborník obsahuje články přinášející pohled na řadu současných oblastí školního dění i připomínající historii ústavu, jehož jméno je v dějinách města neodmyslitelné. Je to první krok, ale svůj účel naplní, jestliže se dostane do rukou těm, jimž je určen, totiž studentům, absolventům i širší kulturní veřejnosti. Jan K. Čelís

## LEPAŘOVO GYMNAZIUM JIČÍN

### Almanach nejen hubertismu

Bystrému oku čtenáře předešlého článku pana Čelíse jistě neunikne ani druhá "zpráva" o životě, či snad neživotě na Lepařově gymnáziu. Almanach nejen hubertismu lze bez ostychu nazvat skvostným pohledem do činnosti některých studentů. Díky ústavu samotnému a také dalším sponzorům, spatřil světlo světa k nebyvalé radosti jak autorů samotných, tak také jejich příznivců. Almanach si vytkl za cíl předvést hubertismus jako zcela originální a perspektivní směr. Jeho představitelé se rozhodli, že nebudou jen pasivně s rukama složenýma v klíně čekat na onu posmrtnou slávu, která je dnes bohužel jedinou slávou, jež je většinou moderních tvůrců dopřána, nýbrž se směle pozdvihnou vzhůru, přestanou se stále hrabat v klíně a sami tento dlouho očekávaný okamžik za pomoci starého plynového vaříče přiblíží. Stane se tak na veřejném divadelním představení, jehož termín bude ještě upřesněn a později dán na vědomost občanům jičínským. PASUP

## ALMANACH

## OHLAS

K článku "Zázračný doktor" (otištěn v Muzejních novinách v prosinci 1993)

Uveřejněný článek věrně popisuje úspěchy i problémy pana Václava Nedvídky. V pozůstalosti po tomto věhlasném léčiteli zůstaly všechny doklady v článku uváděné. Je to sešit se jmény pacientů, žádost císaři o milost a prominutí trestu za provozování živnosti léčení nemocných z roku 1892, 32 listů "vysvědčení" o úspěšném a brzkém vyléčení (mezi nimi i německy psané o vyléčení dr. Tomášů a úspěšném vyléčení majora raněného v bitvě u Jičina), žádost o povolení léčit zlomeniny a porouchané údy z roku 1867 podávaná na Vysoké c.k. ministerstvo vnitra, vysvědčení 45 obcí potvrzených jejími představenými k žádosti o povolení zřízení ústavu pro ošetřování nemocných při zevnějších ranách a zlamaninách, seznam pacientů podle okresů, listina německy psaná a určená císaři Františku Josefu I., parte pana Nedvídky s děkovným článkem pozůstalých z novin.

Jak pan Nedvídek léčil:

Při zlomenině nejprve zlomenou kost ohmatal a v případě potřeby ji srovnal. Místo potřel svojí masťou, zavázal šátkem a zpevnil 4 až 6 dřevěnými destičkami s vnitřními hranami zaoblenými a masličkou svázanými. Denně poraněné místo převazoval s opětným vtíráním masti. Při tomto léčení zlomený orgán znehynuěl a díky masťou se i dříve hojil.

Při vykloubeninách bylo tělo pacienta drženo jedním pomocníkem v prostěradle, další pomocník mu vytahoval vykloubený úd a pan Nedvídek jej zatlačil do původního místa. Ve stáří svému otci při léčení pomáhala jeho dcera Emilie, která se v roce 1908 provdala za pana Františka Holíka. Neměla to v životě snadné. Po svatbě přišlo postupně pět dětí, manžel narukoval do 1. světové války v roce 1914 a teprve za 4 roky se vrátil z ruského zajetí. Když ji pak tatínek zemřel, dokud mohla, léčila nějaký čas sama. Potřebovala to i pro dvě svoje děti, dcera si zlomila klíční kost a syn ruku. Ke stáří už pak jen vyráběla známou hojivou masť. Tajemství její výroby převzali synové a dodnes ji úspěšně používá řada lidí z okolí i míst vzdálených. Je doporučována na doléčení po zlomeninách, na výrony, po vykloubení, někdy pomůže zmírnit bolesti revmatiků i při jiných trápeních.

Na základě vyprávění synů paní Emilie Holíkové, pana Miloslava a Jaroslava Holíka ze Sítěvače zpracoval Z. Havelka, pravnuke pana Václava Nedvídky.

Ve Sítěvači 23. ledna 1994

## Z muzejního herbáře - Ostrice Davallova

Ostrice jsou jednoděložné rostliny velice podobné travám a sítinám. Patří do čeledi šachorovitě (Cyperaceae), kam taxonomové zařazují také skřipinu, suchopýr, bahničku, šachor a další. Rostliny této čeledi jsou rozšířené po celém světě, rostou často pospolitě a tvoří rozsáhlé porosty na kyselých a mokrych půdách. Vývojově se jedná o mladou skupinu dosud v progresi, i když fosilní nálezy pocházejí ze svrchní křídly.

Ostrice patří mezi mnohotvárné rody a má asi 2000 druhů. Ostrice Davallova je hustě trsnatou rostlinou, typickou obyvatelkou původních vlhkých luk, mokřadů, slatinných porostů a rašelinišť. Bývá 10 - 40 cm dlouhá, lodyha je nahoře drsná a nese klasy buď samčí nebo samičí (tento druh ostrice je dvoudomý). Listy jsou v průměru 1 mm široké a jemně drsné. Ostrice Davallova kvete od dubna do května. Po celé léto na lodyhách nalezneme plody - měchýřky, které mají červenohnědou barvu.

V muzejním herbáři se nachází několik položek této rostliny, které byly získány při výzkumech navrhovaných přírodních rezervací - např. Libunecké rašeliniště, Farářova louka, Miletínská bažantnice - Sůlek, Byšičky a další.

Ostrice Davallova je zvláště chráněnou rostlinou a v regionu východních Čech patří k taxonům silně ohroženým.

RNDr. Lenka Šoltysová





Banka pro život



ČESKÁ SPOŘITELNA a.s.



Automatizační,  
regulační  
a informační systémy

*Dodá od projektu po montáž  
informační systémy do obchodních  
síťí a velkoobchodů.*

Na Tobolce 428, 506 01 Jičín  
tel.: 0433/418, fax: 0433/32353



KOMERČNÍ BANKA, a.s.

Pracovníci Komerční banky a.s.,  
pobočky Jičín se těší  
na Vaši návštěvu.

Jičín - 17. listopadu 1074  
Jičín - Valdštejnovo nám. 1

**TIP**

na prima nákup.

Palackého 67, Jičín

**Tapety, Papír,  
Tužky, Pera,  
Tašky, Penály**

a další zboží v prodejně Papír,  
tel.: 0433/23060

**KNIHKUPECTVÍ  
\* U PAŠKŮ \***

Valdštejnovo nám. 51, 506 01 Jičín  
zajišťuje prodej beletrie, naučné  
a dětské literatury, časopisů,  
magnetofonových kazet, reprodukcí  
obrazů, grafik a uměleckých děl, všech  
druhů papírenského zboží, psacích  
a kreslicích potřeb, pohlednic.

**Tel.: 0433/22267**

Evropská databanka



EDB - Servisní telefon  
0433/185

**ODÍVÁNÍ B. B.**

Valdštejnovo nám. 94, Jičín

Tel. 0433/23722

Vám nabízí levné a vkusné  
oblečení pro děti, dámy i pány  
všech věkových kategorií.

Navštivte nás, i vy si určitě vyberete!  
Těšíme se na vaši návštěvu.

**SPORT - KOČÁRKY**

M. Dobiášovský

Husova 103, Jičín, tel. 0433/230 03

- prodej sportovních  
a rybářských potřeb
- montáž lyžařského vázání
- nýtování bruslí
- výplety tenisových raket

**NÁBYTEK  
A BYTOVÉ DOPLŇKY  
od firmy**



Dělnická ul., 506 01 JIČÍN, tel.: 0433/22839

**RENTO - TEXTIL  
ŠEDIVÝ**

Vám nabízí: letní a jarní oblečení pro děti  
a dámy všech věkových kategorií  
Těšíme se na vaši návštěvu

Husova 152, 506 01 Jičín  
Tel., fax: 0433/225 63

**DROGERIE DROKO**

Husova tř. 118, Jičín 238 98

nabízí: široký sortiment drogistického zboží  
velký výběr kosmetiky ● foto-kino ● léčivé rostliny  
v prodejně **MAŠTALÍŘ**

Valdštejnovo náměstí

nabízíme velký výběr nát. hmot malířské potřeby, štětce

VÝROBCE STOMATOLOGICKÝCH MATERIÁLŮ



Kvalita srovnatelná  
se zahraničními výrobky  
s výhodou nižších cen.

Markova 238, 506 46 JIČÍN  
tel.: 0433/23243, fax: 23858

**PRODEJNA  
ČESKÉHO SKLA**

506 01 Jičín, Valdštejnovo nám. 1  
Zdenka Jenková

☎ 0433/21521

**PORST**

FOTO-AUDIO-VIDEO-ELEKTRONIKA



**SINCO  
JIČÍN**

spol. s r. o.

Husova třída 1, tel./fax 0433/24021

**K-STYL JIČÍN**

NABÍZÍ: dámské, pánské, dívčí,  
jinosské a dětské oděvy, kožené  
zboží a klobouky.

Provádíme zakázkové šití, opravy  
a úpravy i donesených oděvů.

Valdštejnovo nám. 75, 506 01 Jičín  
☎ 0433/21652

**SPORTKA - HUSOVA 60**

Všechny druhy sázek na  
počítačových terminálech - losy  
sběrna Q - Foto - zpracování  
Vašich amatérských foto

Pondělí - sobota

**OČNÍ OPTIKA  
Jan Horna**

Husova 79, 506 01 Jičín  
tel.: 0433/22952

Zhotovování, opravy  
a zkoušení brýlí.

Otevřeno denně i v sobotu.

**ŠVÉDSKÉ TĚSNĚNÍ OKEN  
A DVEŘÍ, ŽALUZIE**

Oldřich Veselý  
Revoluční 93, Jičín  
tel.: 0433/25423

DOKONALE UTĚSNÍME VÁŠ DOMOV