

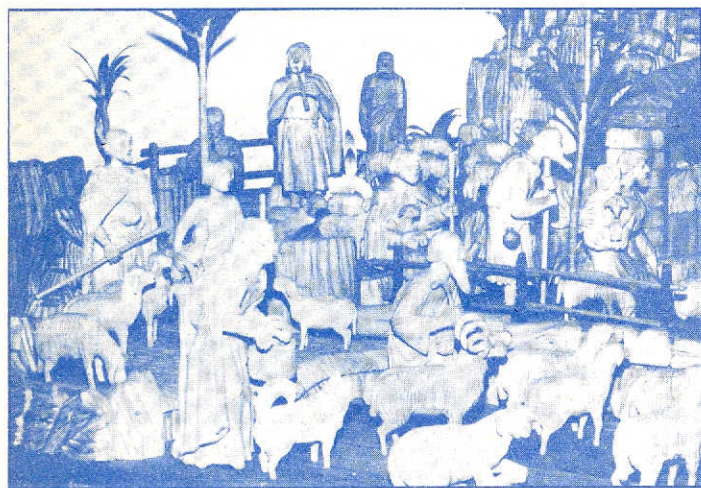
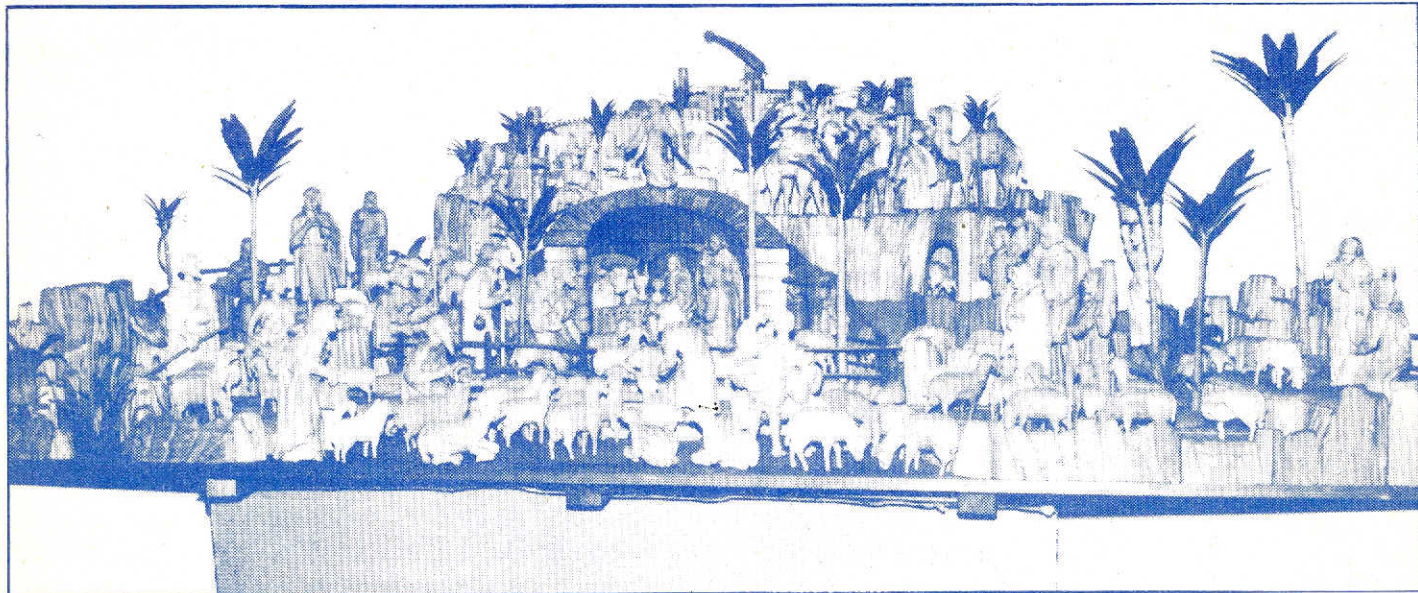
Muzejní noviny

Okresní muzeum a galerie Jičín

Číslo 4

Prosinec 1993

Mlázovický betlém



Šťastné vánoce a dobrý
příští rok čtenářům
Muzejních novin přeji
pracovníci muzea a
galerie v Jičíně.

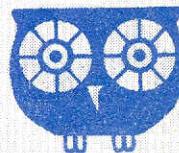


K době vánoční v Podkrkonoší neodmyslitelně patří především betlémy. Při etnografickém průzkumu regionu jsem se setkala se zajímavým člověkem a jeho výtvarným nadání, jehož část se převtěčila do unikátního betlému. Je jím Antonín Plášil, jehož rod po generace žije v Mlázovicích. Původní profesí lesník, dnes svářeč - zámečnick s širokým rozhledem.

Svatá rodina pochází z roku 1966 a je vytvořena v méně tradičním pojetí, než je u lidových betlémů obvyklé. K základnímu motivu přibývaly každým rokem figurky, takže dnes má betlém trojúhelníkovou základnu o rozměrech 2x2x3 m. Nad touto plochou se betlém kaskádovitě rozrůstá v pěti patrech.

Výška postaviček dosahuje v průměru 20 cm. Jednotlivé figurky vznikly vždy z jednoho špalíčku lipového dřeva. Tvůrce vedla především vlastní fantazie a cit pro materiál. Betlém zdobí přirozená kráska lipového dřeva, nezakrytá žádnými barvami. Jsem ráda, že v našem regionu tradice vynikajících lidových řezbářů nezanikla.

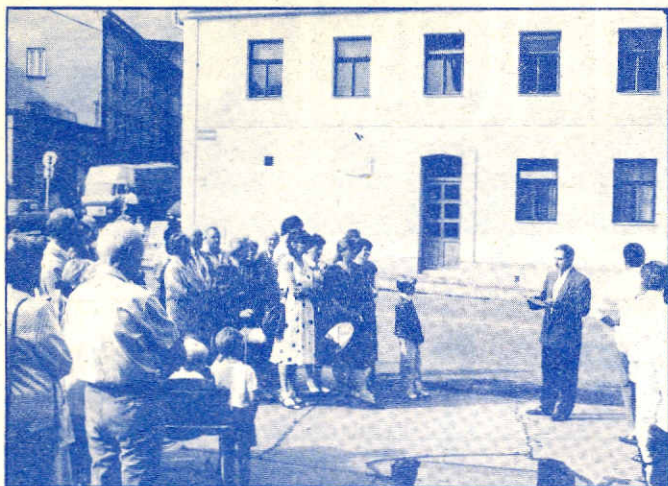
PhDr. D.Lachmanová



Existují nadšenci bez schopností a to jsou pak opravdu nebezpeční lidé.

Georg Christoph Lichtenberg
Myšlenky, postřehy, nápady
(1867)

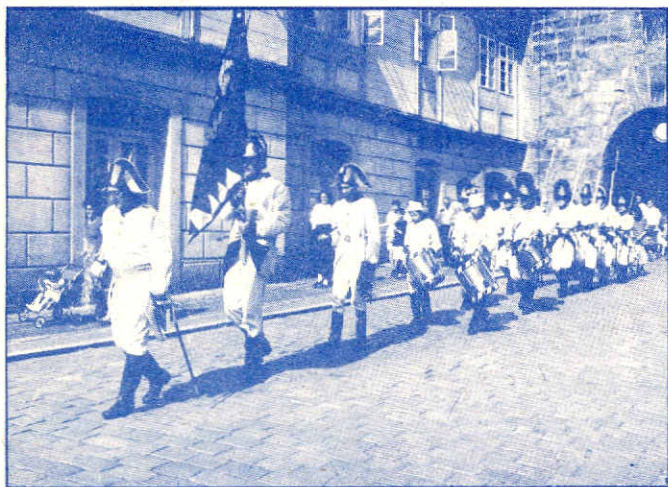
Jičín slavil 700 let trvání města



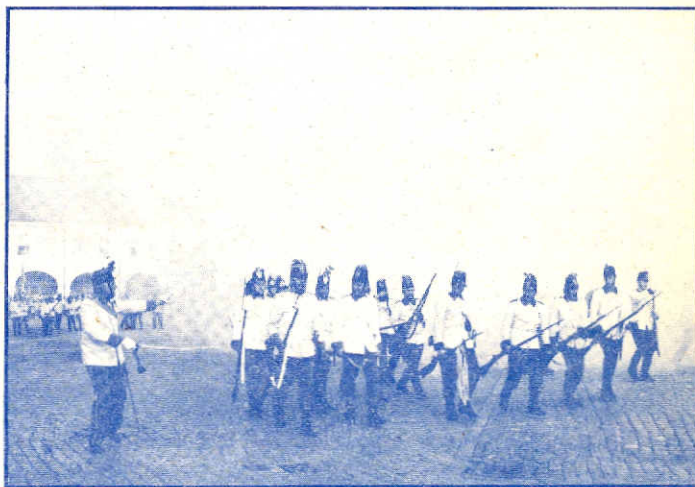
1



2



3



4



5



6

1. V pátek 4.června po projevu předsedy Spolku občanů a přátel města Jičína JUDr. P.Krupky, byla odhalena pamětní deska jičínskému rodákovi spisovateli J.Š.Kubínovi.

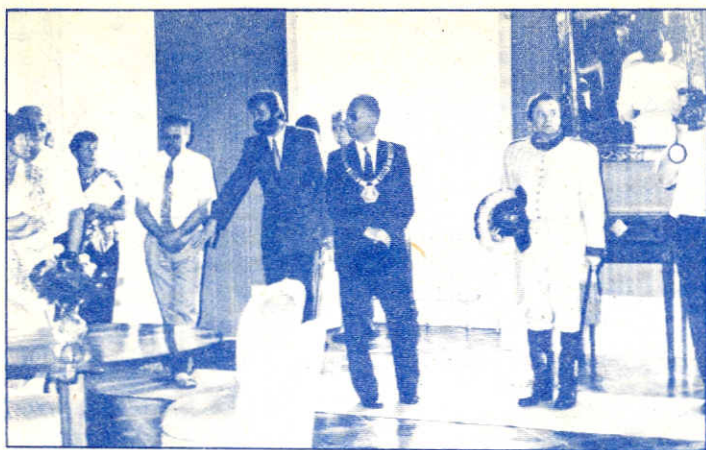
2. Tentýž den bylo slavnostně otevřeno loutkové divadlo Srdáčko. Po deseti letech se děti dočkají svých milovaných pohádek. K otevření blahopřál Kašpárkovi dokonce sám pan starosta.

3. K "boji o Jičín" nastoupilo v sobotu 5.června za úmorného vedra 11 vojenských historických gard.

4. Jičínské náměstí se zahalilo dýmem střelného prachu. V boji nebylo poražených. Nakonec vyhráli všichni.

5. V Kulturním domě se v sobotu hledali a nalézali přátelé, kteří se dlouho neviděli. Slavnostního shromáždění jičínských rodáků se zúčastnil i univerzitní prof. MUDr. Antonín Fingerland, CSc. Upoutal svými vzpomínkami na léta prožitá v Jičíně.

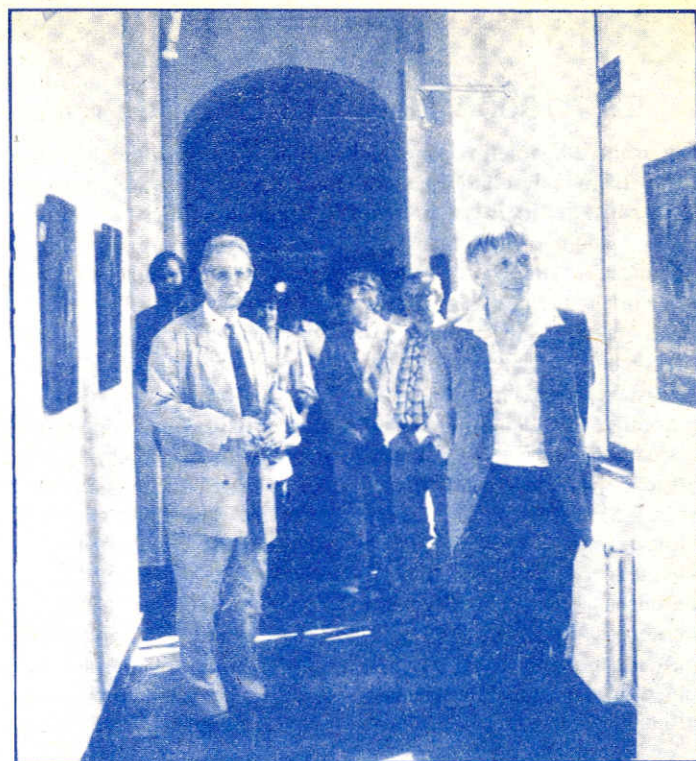
6. V sobotu 5.června se shromáždili pozvaní hosté v obřadní síni jičínského zámku, aby byli přítomni slavnostnímu jmenování dlouholetého přednosty dětského oddělení jičínské nemocnice MUDr. Jaroslava Rejka, CSc. ČESTNÝM OBČANEM města Jičína.



Sobota 5.června se stala dnem, kdy byla po celém čtvrtstoletí zpřístupněna veřejnosti Konferenční síň, místo diplomatických aliančních jednání mezi Rakouskem, Pruskem a Ruskem proti Napoleonovi. Tuto místnost v severovýchodním nároží 1.patra zámku připravilo město v neobvyklém tempu k návštěvě císaře Františka I. v roce 1813. Pochopením Městského úřadu se opět stala součástí stále muzejní expozice.



Pamětníky potěšilo muzeum výstavou fotografií starého Jičína z ateliéru jičínských fotografů minulého století J.Picka a pozdějšího A.Brožka. Nebývalý zájem byl projeven o vystavené tabli jičínských středních škol.



Mnozí návštěvníci poprvé uviděli od dubna otevřenou součást stále expozice: terče jičínských ostrostřelců a výstavu k 700. výročí trvání města s dominujícím Valdštejnovým jezdeckým portrétem.

autorka při psaní knihy "Ulicemi Jičína" užila, jsou dokladem uměleckých a technických památek od téže autorky, který vyšel v roce 1988, si heuristické práce zkušené bibliografky a knihovnice. Jičínští tak přidali další regionální publikaci. Procházku Občané města Jičína dostali k městem s tak zajímavým a nedávno oslavovali, nádherný odborným doprovodem jim tedy dárek. K průvodci po stavebních, - můžeme jen závidět. (jm)

ULICEMI JIČÍNA



Hana Horáková

Veřejnosti připomínáme, že publikace je k dostání v knihkupectví U Pašků (Valdštejnové náměstí), v knihkupectví U Řeháčků (Husova tř) a u průvodkyň v muzeu i galerii v Jičíně, a to za 39 Kč. Případným zájemcům o distribuci publikace doporučujeme telefonický kontakt na OMaG Jičín 0433 22204.

RECENZE

Hradecké noviny z 27.srpna 1993 uveřejnily pod názvem Procházka Jičínem s knížkou v ruce recenzi publikace Ulicemi Jičína.

Okresní muzeum a Spolek občanů a přátel města Jičína vydaly nedávno knížku "Ulicemi Jičína". Autorka Hana Horáková nás v ní pozvala na zajímavou procházku městem. Provází nás všemi ulicemi a náměstími, aby nám vysvětlila původ jejich pojmenování. K tomu připojila řadu zajímavostí o lidech, kteří v té či oné ulici žili nebo se tu narodili, a o domech, kde kulturní a společenský život dotvářel urbanistický charakter města.

Autorka rozdělila Jičín na pět částí, v nichž jsou ulice řazeny abecedně. U ulic, pojmeno-

vaných podle osobností, jsou připojeny stručné biografie. V závorkách uvádí i všechny dřívější názvy. Snad nejčastěji měnilo své pojmenování Valdštejnové náměstí. Budiž však řečeno, že móde přejmenování ulic a náměstí v Jičíně příliš nepodléhali a moudře usoudili, že změnou názvu se nic podstatného nemění. Součástí publikace jsou i obrazové přílohy, jejichž cenost by stoupla, kdyby byly jednotlivé fotografie otištěny přímo v textu. To by však asi podstatně zvýšilo náklady na tisk.

V knize najdeme i potřebné rejstříky osob a ulic - se současnými i zaniklými názvy a stručnou bibliografii adresářů a průvodců městem. Celkem pětadvacet pramenů, které

JOSEF KNAP

28.7.1900 Podůlší - 13.12.1976 Praha

Na prahu 20. století se v nedalekém Podůlší v chalupnické rodině jako sedmý z deseti dětí narodil Josef Knap, spisovatel, divadelní a literární kritik, literární historik, básník a publicista.

Po studiích na jičínském gymnáziu studoval historii moderních literatur na filozofické fakultě UK a na Komenského univerzitě v Bratislavě. V letech 1925 - 1951 působil v divadelním oddělení Národního muzea v Praze, posléze jako jeho vedoucí. V roce 1951 byl zatčen a v červenci následujícího roku na základě obvinění z protistátní činnosti odsouzen v Brně k 11 rokům vězení. V roce 1956 byl propuštěn a po dalších 10 letech v plném rozsahu rehabilitován. Po propuštění z vězení pracoval jako zedník, později směl pracovat v Památníku národního písemnictví. Jeho dílo bylo oceněno v letech 1928 a 1934 cenou České akademie věd a umění a 1937 Švehlovou cenou. Norským králem Olafem V. byl vyznamenán roku 1969 medailí sv. Olafa. Do literatury J.Knap vstoupil šrámkovsky laděnými verši v roce 1919 v časopise Ruch. Stal se prvním jednatelem Družstevní práce a literárním referentem agrárního deníku Venkov. V druhé polovině 20.let redigoval časopis i edici Sever a východ a edici Forum. Do českého literárního života soustavně uváděl severskou literaturu, např. v edici Topičovy bílé knihy. Zde se jeho zájem soustředil na život venkova chápaný z pozic konzervativního ruralismu, jehož představitelem se v českém prostředí stává i on sám. J.Knap napsal a vydal kolem 30 prací, z nichž Vysoké jarní nebe dosáhlo devíti vydání, Cizinec osmi, Věno pěti, dvakrát byly vydány Réva na zdi, Zaváté šlépěje a Polní kytice. Mnohá díla byla přeložena do italštiny, švédštiny a polštiny. Sepětí člověka s rodným krajem, vztah k zemi, krajině a přírodě jsou nosné prvky jeho románů. Psal rovněž odborné publikace o českém divadle a jeho představitelích (Hilbert, Zöllnerové, Čtyři herečky aj.)

Zájem milovníků regionální historie může vzbudit citový vztah J.Knapa k A. Vikové z Jičína. Knihovna jičínského muzea uchovává 10 Knapových

dopisů Aniče z období od dubna 1921 do února 1922. Její pověstný půvab vyvolal v Knapovi náhlé vzplanutí. Dopisy jsou psány z jeho cesty s přítelem Jirkou po Rakousku a severní Itálii. Anna odpovídala z Jičína na různé adresy hotelů i pošt, které ji s předstihem sděloval. Poslední dopisy však již pozbývají vřelosti a Knap se přiznává k navázání nového vztahu k jiné ženě. O Aniče Vikové víme, že byla později činná v Praze a Berlíně mezi levicově smýšlejícími intelektuály a že byl její život násilně ukončen za heydrichiády na popravišti v Kobylicích. V loňském létě od této události uplynulo již půl století. Dvacáté výročí úmrtí pisatele krásných dopisů Aniče do Jičína vzpomeneme 13.prosince 1993.

Hana Horáková



Vč. Vidni 20 dubna 1921.

Milá milá,*

dnes ráno stala se velká věc. Píši ti pole ke mně
nad obzvěč časem, neboť jsem ještě mal. Ale jak jsme se potom
množili, bylo křehké křehké.

Kolo se to tak: ještě jsem mal a vstoupilo mně do té země
a pohybi mi prodával krasu, na kterém ještě nedávno byla vše práce.
A tak najednou celý svět se nějak pral, nebylo nic okolo, byly jenom
čtyři popsané obdoby. A pak jsem se těl a dal jsem se čtři jízdy
a těl jsem se jízdy. A pak jsem se přehlé pod tímto a pak jsem
si započal eigoreku a těl jsem se zase. Potom jsem se čtři jízdy
a jízdy a těl jsem, jak bude těl vypadat těl. A potom
jsem ještě těl, nemění-li na tom něco poledu, nebo nasečev.
A jak těl nyní, ani more na tom nic nezmenila a jízdy
velikou radost.

Tot je už dlouho po nímto a máme je pořád ještě ani do té
je vše. Já jsem přome ukončil článek do redikního "Vukova"
a pak mím novou jízdu. To jsem vám myslím už asi jízdy,
tedy mím jízdy. Tak tedy v jízdu době mím zase.

* ale musíte to čtři kolo jízdy a nějné - převod, že
vám to pomohu sám vyplnit.

Rybník Mordýř

Přírodní rezervace nacházející se 0,5 km JZ obce Nadslav byla za chráněnou vyhlášena v roce 1990. Rybník leží na okraji smíšeného lesa se zajímavým bylinným podrostem. Mezi rybníkem a lesem se nachází zbytek původně rašelinné loučky, dnes povrchově odvodněné.

První botanickou zmínku najdeme v Baudyšově Příspěvku ke Květeně počítá Cidlina a Mrliny z roku 1924. Tenkrát zde ještě rostla masožravka rosnatka okrouhlostá a poloparazitický všivec bahenní. Dnes zde již tyto druhy nenalezeme. Meliorace v 80. letech a polointenzifikační řežim rybníku udělaly své. Přesto lokalita splňuje parametry chráněného území a zasluhuje si naši pozornost.

Půjdeme-li po červené turistické cestě od Nadslavi projdeme po hrázi rybníka a vejdem na okraj lesa, setkáme se se zajímavým společenstvem rostlin. Roste tady několik zajímavých taxonů, např. z čeledi mrkvovitých prorostlík dlouholistý, brzo na jaře kvetoucí jaterník podléška, violka divotvárná, krásně vonící a v časném jaru kvetoucí lýkovec jedovatý nebo zvonek broskvolistý s velikými fialovými zvonce.

Břehové porosty rybníku jsou tvořeny klasickými druhy rostlin, jako je orobinec široolistý "douníky", chmel otáčivý, červeně kvetoucí

kyprej vrvice, mentolem vonící máta dlouholistá a samozřejmě i kopřiva dvoudomá. Břehový porost zpestřuje i několik trsů kosatce žlutého. Hladinu rybníka pokrývá okřehek menší, když zalovíme hlouběji do vody, můžeme se podívat na několik druhů rdestů. Rybník pozvolna přes olšinu přechází v loučku, která je ze všech stran ohraničena melioračními příkopy, do nichž byl původní rozlévající se přítok spoután. Přesto je zde trochu více vody, která umožňuje růst řadě vlhkomilných druhů rostlin. Od 10 druhů ostřic, suchopýru úzkolistého, úpolínu vyššího, prstnatce májového, přesličky bahenní, šišáku vroubkovaného, pcháče tatarského, sítiny článkované až třeba k vrbovce temné nebo čtyřkřídlé třezalce.

V roce 1992 byl rybník vypuštěn, pro botanika většinou s napětím očekávaný okamžik. Co tam bude růst? Během několika letních dní bylo dno rybníka porostlé bíle kvetoucími koberci lakušnicka vodního, plazivou formou rozrazilu potočního, škvíkem přímofským. A přece: prazvláštní rostlinkou s drobkovými růžovými kvítky, ale její jméno je zatím velkou neznámou.

Lokalita je významným biotopem pro několik druhů žab. Z nichž nejzajímavější je bohatý výskyt rosničky zelené (*Hyla arborea*).

A proč se rybník vlastně jmenuje MORDÝŘ ?

Kdysi v tomto kraji bývaly hluboké lesy, u rybníka stála hospoda a kolem vedla cesta do Sobotky. Hospodský byl ve spolku s lupiči, kteří nocleháče ubili a okradli a jejich těla naházeli do rybníka. Jednou jeli páni Kozlové do Rožďalovic a urozená paní z Kozlova byla pro únavu nucena v hospodě u rybníka na pány počkat přes noc. Služebná varovala hosty před nebezpečím, které jim hrozí a panská služebná tajně ujela pro pomoc k pánům. Už bylo k půlnoci a loupežníci se scházeli v hospodě, aby pojedli a připravili se na další lup, ale než se stačili rozhodnout, byli přepadeni chasou rožďalovického pána. Zproradný hospodský vyběhl z krčmy a skočil do rybníka, kde utonul. Od těch dob se rybník jmenuje Mordýř.

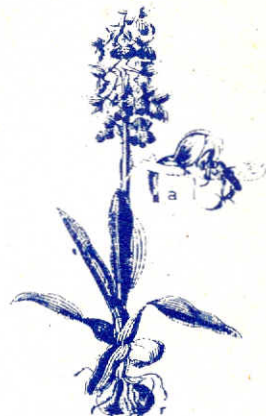
Od roku 1990 je v rezervaci prováděn částečný management, byl zde vysekán nálet olše, kterou louka postupně zarůstala, je zde kosena z důvodu silného podmáčení nepřístupná část louky.

Hranice přírodní rezervace jsou vyznačeny dvěma červenými pruhy a cedulemi se státním znakem.

Všichni, kteří půjdete po červené turistické cestě do Libáně nebo jen tak do lesa na houby, pohlédněte na zbytek rašelinné loučky, buďte chvíli v klidu a třeba budete mít štěstí a spatříte rosničku. Uklidněte své myšlenky a nechte se prozářit přirozeným během všeho živého, co zde spatříte. RNDr. Lenka Šoltysová

Z MUZEJNÍHO HERBÁŘE

Vstavač obecný "kukačka"



Vstavač kukačka je 8-20 cm vysoký, listy má modravě sivozelené, kopinaté, květenství vejčité, dlouhé 3-6 cm složené ze 7-25 květů nachové, růžové, výjimečně bílé barvy.

V celé republice byl kdysi vstavač kukačka (*Orchis morio* L.) nejbojnějším zástupcem čeledi orchideovitých. Zhruba od konce 2. světové války v důsledku hnojení a vysoušení luk na četných lokalitách vyhynul a stal se jedním z nejohroženějších rostlinných druhů. Jen na území Východočeského kraje se z 212 lokalit zachovalo sotva 10%. Na okrese Jičín zůstala jen jediná - oblast Jinolických rybníků, které díky neukázněným a necitlivým turistům hrozí likvidace.

Druhové jméno **morio** pochází z řeckého slova *moros* = blázen, bláznivý a vztahuje se na tvar květu, podobný šaškovské čapce.

České rodové jméno **vstavač** má základ ve staré víře, že šťáva z hlízy je účinným afrodiziakem. Hlízy vstavačovitých rostlin byly proto už v antickém a středověkém léčitelství značně využívány a v některých asijských zemích jsou jako léčivo stále na trhu k dostání.

Nejzajímavější na celé čeledi orchideovitých je způsob jejich rozmnožování, který patří mezi nejrafinovanější vůbec, ale o tom někdy příště.

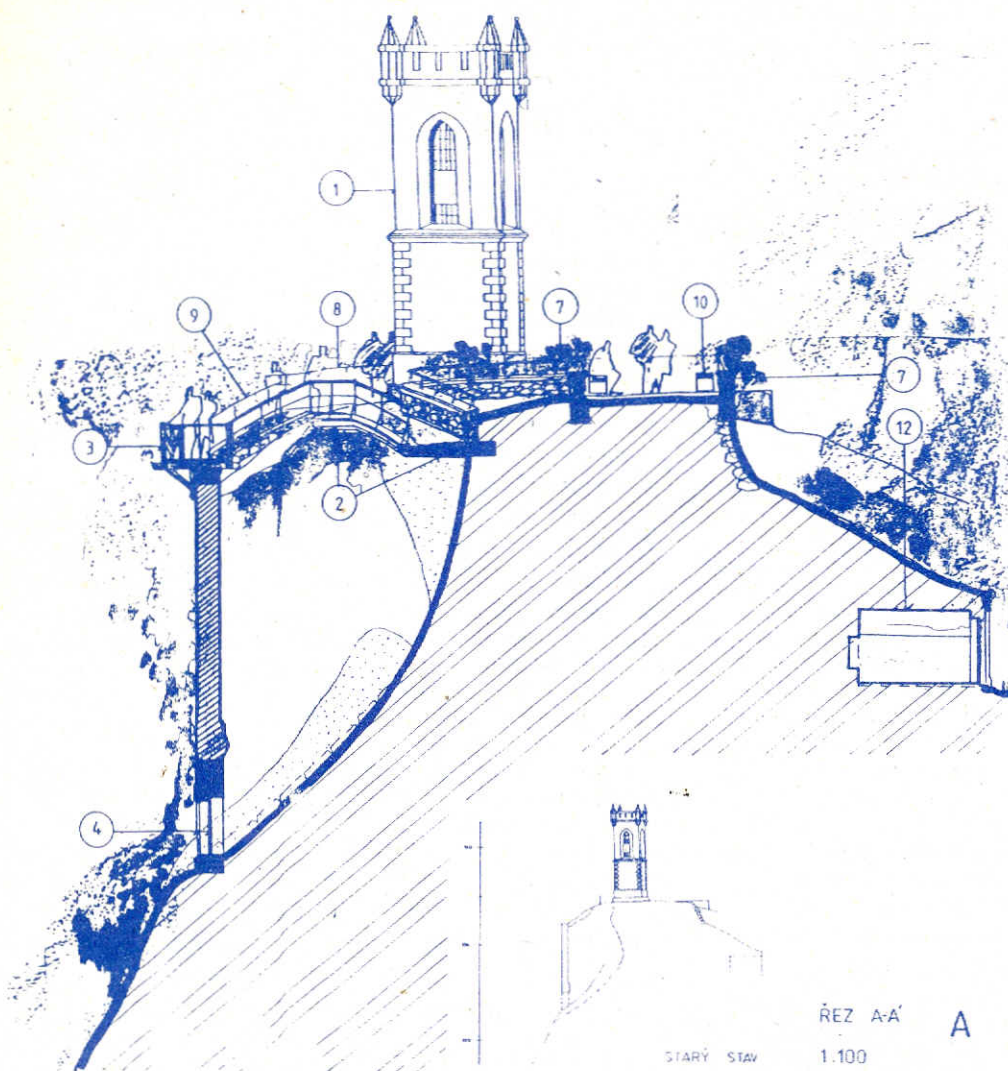
RNDr. Lenka Šoltysová



Žižkovy duby

Při procházce po ní cestou z Jahodné do přírodní rezervace Miletínská bažantnice objevíme dva statné duby, kterým se tu říká Žižkovy. Podle pověsti zde tábořil Jan Žižka z Trocnova, když táhl se svým vojskem z bitvy na Svatogodhardské hoře. V roce 1990 byla jeden z dubů celkově konzervován. Bylo provedeno vyčištění a chemické ošetření dutiny, proraženo 2 m odvětrávání do útlabí stromu, kde byla dutina zastřešena laminátovou stříškou. Dále byly ošetřeny dutiny v koruně, odstraněny suché větve a ochmet a byl proveden celkový zdravotní řez. Druhý dub je napaden dřevokaznou houbou *Sirovcem* žlutooranžovým (*Laetiporus sulphureus*) a po celé délce těla stromu je silná nektróza následkem zásahu blesku, proto bylo od konzervace upuštěno a strom byl doporučen ke skácení, aby nedocházelo k šíření houbové nákazy na okolní duby. Konzervátorské práce provedli pracovníci OMaG Jičín (oddělení ochrany přírody) ve spolupráci s Hnutím Brontosaurus.

ČEŘOVKA - 333 m ● ČEŘOVKA - 333 m



Řekne-li Čeřovka geolog, miní tím návrší vybudované tercierními sopečnými horninami, které prorazily starší horniny křídového období. Geologická stavba návrší je chaotická. Olivinický nefelinit je v sopečném komínu Čeřovky doprovázen tufy a sopečnými brekciemi, ve kterých se objevuje sopečným výbuchem rozrušený a znovu tmelený křídový materiál s příměsí slinitého pískovce, slinitého prachovce a písčitého slinovce. Křídové horniny jsou přeměněny jak tlakem, tak i teplem a žářem. Došlo k vypálení částí slinitých hornin, k jejich drobnému potrhání a místy došlo i k porušení úložných poměrů, a to v tom smyslu, že proti původní pozici byly vyzdviženy celé bloky horniny.

Řekne-li Čeřovka historik, zmíní se i o písemné zprávě z roku 1360, kde se objevuje poprvé název Čeřovka u jakéhosi Hlavy z Čeřova. Na východním úpatí kopce stála osada Čeřov a podle ní byl pahorek nazýván Čeřovkou. Na počátku 17. století osada zanikla.

Řekne-li Čeřovka pamětník, bude pravděpodobně mluvit o hospodě na Čeřově, původně zámečku jezuitů, který v biedermyera změnil své využití a stal se vyhledávanou restaurací.

Své by k Čeřovce mohl říci skaut i urbanista, divadelník i ochránce přírody. Jen těch soch co stálo na Čeřovce, ale všechno to vzpomínání vede k jedinému cíli - rehabilitaci

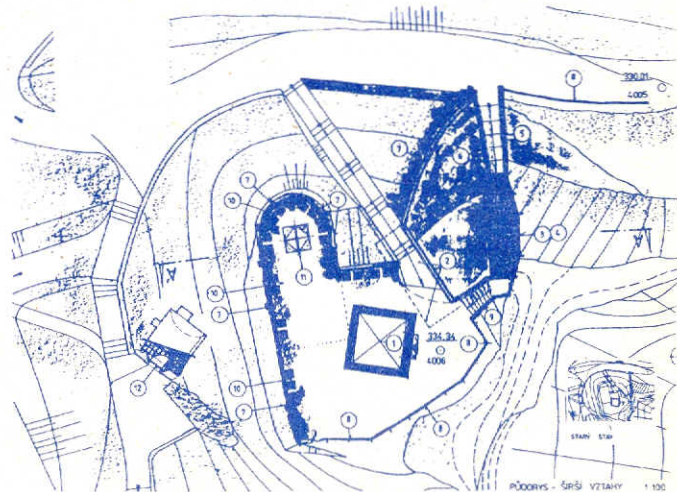
romantického návrší, aby se stalo cílem vycházek, klidným místem pro hry dětí i společenské aktivity dospělých. To vše se odvíjí nejen od

finančních prostředků, ale především od vědního oboru zvaného statika.

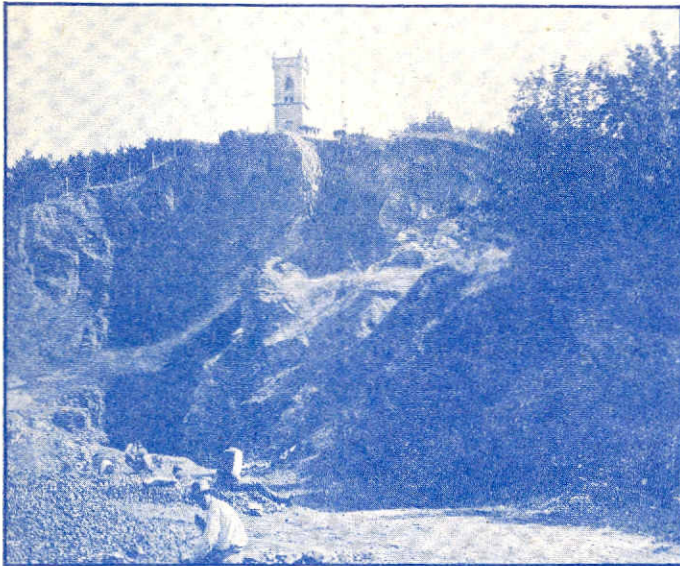
V roce 1844 byla na temeni kopce vystavěna pseudogotická dvoupatrová věž. Byla vystavěna, jak dodnes říká nápis nad vchodem: ...ochotou spanilých dárců... Jenže kolem roku 1850 byl na západním boku kopce otevřen čedičový lom. Půda se začala sesouvat a byla ohrožena i rozhledna.

Okrašlovací spolek ustavený v Jičíně sledoval nedobry stav Čeřovky s obavami, a proto vstoupil do jednání s radnicí, ale narazil na značný odpor.

Pokračovalo lámání kamene a teprve, když byla značně ohrožena Milohládka, bylo koncem osmdesátých let s činností v lomu skončeno. To již i městské zastupitelstvo souhlasilo s úpravami kopce a na jaře 1885 byly vyměřeny serpentínové cesty a provedeny další nutné práce. Především byla zabezpečena věž, vyzděny terasy, zřízeny rigoly podél cest atd. V třicátých letech znovu ožil lom, ale tentokrát několika divadelními představeními, které se sem vrátily znovu v padesátých letech, když bylo zřízeno přírodní divadlo. Bohužel nebylo dále dbáno na úpravu cest, zabezpečujících staveb a s celkovou demoralizací společnosti chátrala i tato ojedinelá městská lokalita.



● ČEŘOVKA - 333 m ● ČEŘOVKA - 333 m



nestabilní nadloží a rozdílná pevnost a stabilita severní a jižní stěny skalní světnice.

Severní stěna tohoto místa je tvořena pevnou čedičovou horninou a na ni je založena i Milohlídka. Ztráta její stability tedy nehrozí. Jižní stěna je nestabilní a zde je nutno provést co nejdříve statická zajištění.

Městský úřad je vlastníkem studie, která navrhuje nejen způsob řešení zabezpečení vrcholku Čeřovky po havarii skalní světnice, ale i možné postupné architektonické řešení. Návrhy provedl ing.arch. Dostál a plně odpovídají charakteru lokality a její důležitosti. Uskutečnění těchto záměrů by vedlo k tolik potřebné rehabilitaci Čeřovky.
Radovan Sál

V roce 1984 provedl RNDr. L. Hudec geologický průzkum a v roce 1993 RNDr. J.Krausová provedla další. První byl vyvolán zájmem o rehabilitaci přírodního divadla a v té době ještě existovala tzv. skalní světnice. Mezi tím došlo, žet k havarii a tuto změněnou situaci musel brát v potaz nejnovější posudek.

Lomová stěna nevykazuje žádné plochy odlučnosti a dochází pouze k uvolňování drobných kamenů. Zde tedy nebezpečí pro stabilitu rozhledny nevězí. Něco jiného je otázka bezpečnosti návštěvníků, ale to je již nad rámec našeho článku. Havarii skalní světnice má na svědomí eroze dna světnice, ať již vlivem přírodním či značnou návštěvností fyzicky zdatné mládeže. Dalším faktorem je



1. Milohlídka
2. spojovací můstek
3. ochoz
4. zaklenutý otvor s mříží
5. šikmý beton. ochoz
6. zpevněný svah
7. kamenná zídka, křovina
8. kovové zábradlí
9. spojovací schodiště
10. lavičky (kámen a dřevo)
11. výtvarný (účelový) objekt
12. sklípek

1 : 100
POHLED ZE ZÁPADU

Spolek divadel.
ochotníků



„Intimní Scéna“
v Jičíně.

Po první světové válce došlo i v Jičíně k rozvoji kulturního života. Řada spolků navázala na svou předválečnou aktivitu, začaly působit i nové spolky.

Roztržka mezi členy spolku divadelních ochotníků J.K.Tyl (zal. r. 1912) způsobila vznik nového souboru pod názvem Intimní scéna. Jeho ustavující valná hromada se konala 31. října 1921 a bylo na ní konstatováno: "Již dlouho přemýšlelo a mluvilo se o tom, ustavit nový ochotnický spolek v Jičíně. Poměry vládnoucí v Tylu a příčiny, které vedly mnohé členy k vystoupení z této, uspišily uskutečnění této myšlenky. Nebyly to osobní ambice, ale touha, aby ochotnický život i práce byly v městě našem konsolidovány, aby úroveň umělecká u ochotníků a tím i u obecnosti stala se vyšší." Předsedou byl zvolen František Obešlo, místopředsedkyní Blažena Ďoubalíková, režisérem dr. Josef Mrňák.

První veřejné vystoupení zorganizoval prozatímní výbor

12. října 1921 na počest narozenin Aloise Jiráska, kdy Intimní scéna sehrála jeho Vojnarku. Ze zpráv místního tisku se dovídáme, že její provedení bylo zdařilé a že byl spolek přijat velmi sympaticky. Dne 7. listopadu sehrál tento soubor drama Viktora Dyka Posel a v témže měsíci (18.11.) veselohru Josefa Štolby Zločin v horské boudě. Vyvrcholením činnosti Intimní scény v roce 1921 bylo uvedení dramatu Paula Bourgeta Tribun, v němž (15.12.) pohostinsky vystoupil v hlavní roli Karel Želenský, režisér Národního divadla v Praze. Také v dalších letech nabídl Intimní scéna řadu zajímavých her, které byly příznivě přijaty. Když došlo ke sblížení jejich členů s ochotníky spolku J.K.Tyl, splynuly oba spolky roku 1933 v jeden celek.

PhDr. Jindřich Francek

va na několikrát zlomená noha. Bylo mu tehdy šest let a jeho otec se po marném snažení graduovaných lékařů obrátil o pomoc k ranhojiči Píchovi v Hoříčkách. Za pobytu u Píchy si Václavův otec osvojil dobrou znalost lidského těla, zejména kostí a způsob, jakým se zlomeninami zacházet. Pícha si povšiml přirozeného nadání Nedvídky a zasvětil ho i do přípravy hojivé masti. Po návratu domů byl Nedvídek připraven pomáhat lidem a jeho pověst výborného ranhojiče se rychle rozšířila. Václav, kterého otec do všeho zsvětil se dožil ještě větších úspěchů. Sotva se však jeho popularita roznesla za hranice okresu, byl na udání jičínského lékaře úředně varován z porušování zákona. Sám choval k zákonům jako starosta obce úctu a označování jeho léčení jako "fušerského" se ho nepřijemně dotklo. Léčil jen za slova díky. Přestal dokonce léčit. Až vyléčení jičínského lékaře dr. Tomášů jej vedlo k podání žádosti o povolení léčit. Žádost mu byla zamítnuta a léčení zakázáno. Tajně však léčil dál, jeho honoráře byly dostupné i té nejmudší kapse. V roce 1868 vyléčil majora, který byl těžce raněn při bitvě u Jičína. Podstoupil další martyrium nových žádostí, proseb a nových odvolání. Byl dokonce odsouzen okresním soudem v Jičíně k 10 dnům vězení. Žádal o omilostnění a žádost doložil vysvědčením, které potvrdilo 45 obcí okresu jako pravdivou. Prosbu o milost byla vyslyšena takto: Václav Nedvídek nastoupí jemu uložený trest teď do 48 hodin, jinak bude stráž k výkonu trestu předveden.

V Nedvídkově pozůstalosti se nalézala kniha s nápisem: Jména osob, jenž měli údy polámaný a jimž jsem nezištně pomoci



poskytl. Na 76 stranách zaznamenával Nedvídek jména a bydliště asi 1600 osob, které u něho našly pomoc. U každé osoby zapsal i diagnózu, při níž používal svérázné terminologie: ruka vylomená, oblouk zlomený, noha vyražená, ruka vysazená v rameni, prst u ruky rozmatený, noha vytržená v kyčli ap.

Dceři, paní E.Holíkové, světil prý tajemství masti. Uschovala také množství děkovných dopisů psaných česky, německy, úředně i kostrbatě. Všechny vyjadřují díky za rychlé a hlavně dokonale vyhojení často beznadějných zranění.

Jeden za mnohé z novinové zprávy:

"Doktor" Nedvídek vyléčil dr. Tomášů.

9. listopadu 1864 upadl se schodů a zlomil si kost ve stehně. Sám hledaný lékař povolal k sobě ještě dva lékaře z Jičína. Hojili svého kolegu velmi nešťastně. Po 8 nedělích se ukázalo, že noha srostla křivě a zůstala kratší, takže nemohl chodit. Potom teprve uposlechl dr. Tomášů jemu všeobecně udílené rady a povolal Nedvídku, aby napravil, co kolegové zkazili. To se mu také, jak ukazuje německé vysvědčení p.Med.Dr. Franze Tomaschu podařilo.

Čtenáře by zřejmě ještě zajímal osud dcery V.Nedvídky, slavné masti, osud Nedvídkovy "knihy pacientů" i děkovných dopisů. O tom všem zprávy nemáme, ale není vyloučeno, že po otištění článku některé zajímavosti objevíme.

Podle L.Lukáše zpracovala
H.Horáková

ZÁZRAČNÝ DOKTOR



Mobilaty a Voltareny i jinými nezapamatovatelnými názvy preparátů, třebaže denně servírovanými televizní reklamou...

Václav Nedvídek se narodil 18.6.1842 v nedalekém Rybníčku u Jičína v rodině poměrně zámožné. Absolvoval čtyři třídy jičínského gymnázia, školu opustil a pomáhal doma při vedení statku. Věnoval se i zájmům obecním jako starosta a postupně vnikal do tajů ranhojičských. V roce 1890 přesídlil do Střevače, kde 25.2.1923 zemřel. Náhrobek na nadslavském hřbitově vyjadřuje jeho celoživotní snahu - pomáhat trpícím.

Zařízení "ordinace" bylo jednoduché. Dvě židle, jedna pro pacienta, druhá pro Nedvídku. Lékařské náčiní představovaly Nedvídkovy silné ruce, jimiž narovnával zlomeniny a vymknuté klouby a nakonec - jeho známá hojivá mast, jejíž složení nikomu neprozradil, ale bylinky v ní patrně hrály velkou roli.

Na začátku všeho byla Václavo-

Lidové léčitelsví, na které byli lidé v dobách minulých převážně odkázáni, prožívá dnes svoji renesanci.

Nakladatelství vydávají nové a nové tituly na dané téma. Hranici mezi poučeným bylinkářem a podvodným šarlatánem doporučeným známým známého, obyčejný člověk těžko rozezná. Zastavme se však u jedné postavy z našeho kraje, která svým ranhojičským uměním přesáhla jeho hranice. Byl jí Václav Nedvídek a pojem "Nedvídkova mast" - to už jsme přece někde slyšeli! Jak by dnes asi dopadlo srovnání s různými

V GALERII UVIDÍTE

6.1. - 6.2.

Václav Pokorný - obrazy

10.2. - 6.3.

Zdeněk Vojta, Sedláková,
Vojtová - grafika, plastiky

10.3. - 3.4.

Špůta - obrazy

7.4. - 1.5.

Vladimír Podhar - obrazy
(česká historie v portrétu -
technika olejové omítky)

5.5. - 5.6.

Vladimír Šavel - obrazy,
grafika

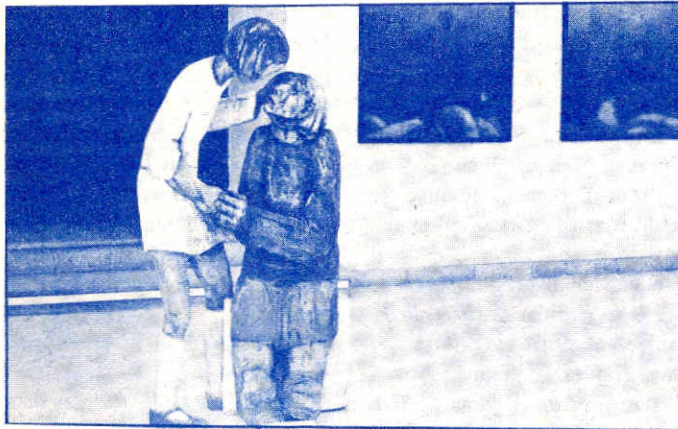
9.6. - 10.7.

Ptáci (vědecká ilustrace a
Kablíkova sbírka ptactva)

PODZIMNÍ SETKÁNÍ ČLENŮ S. V. U. MÁNES V JIČINĚ

Od 4.11. do 28.11. 1993 představila jičínská galerie díla Spolku výtvarných umělců Mánes pod názvem Podzimní setkání členů S.V.U. Mánes v Jičíně.

Vedle prací Vladimíra Komárka, který výstavu zahájil, se svými díly zúčastnili 43 autoři: sochaři, malíři, grafici, architekti, fotografové. Mnozí z nich již zvučných jmen, další o místa na "výtvarném nebi" úspěšně usilující.



Dřevěná plastika Michaela Bílka nazvaná *S babičkou* (kolorované dřevo, 1987), v pozadí díla fotografa Pavla Máry *Korpus I*, diptych (barevná fotografie, 1989), který vystavoval se S.V.U. jako host.

Jičínské muzeum a galerie nabídlo své prostory od 8.10. do 7.11. výstavě Spolku sběratelů a přátel exlibris. Výstava "Exlibris v českých zemích 1890 - 1920" byla uspořádána u příležitosti republikového sjezdu SSPE v Jičíně ve dnech 9.-10. října 1993.

EXLIBRIS

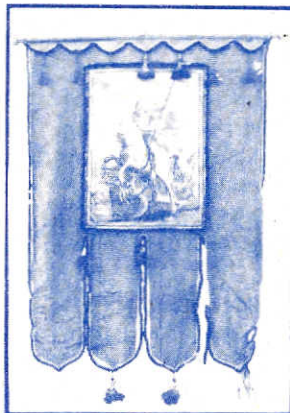
K 75. výročí trvání SSPE byla vyhlášena národní soutěž na motiv "A to je ta krásná země, země česká, domov můj...". Soutěž obeslalo 62 umělců se 142 pracemi, které SSPE po zakončení výstavy věnoval jičínské galerii. Také dřevoryty Anatolije Kalašnikova zůstanou v galerijní sbírce.

Pracovníci muzea a galerie děkují touto cestou Spolku sběratelů a přátel exlibris za obohacení sbírky grafiky jičínské galerie.

Jarmila Hakenová

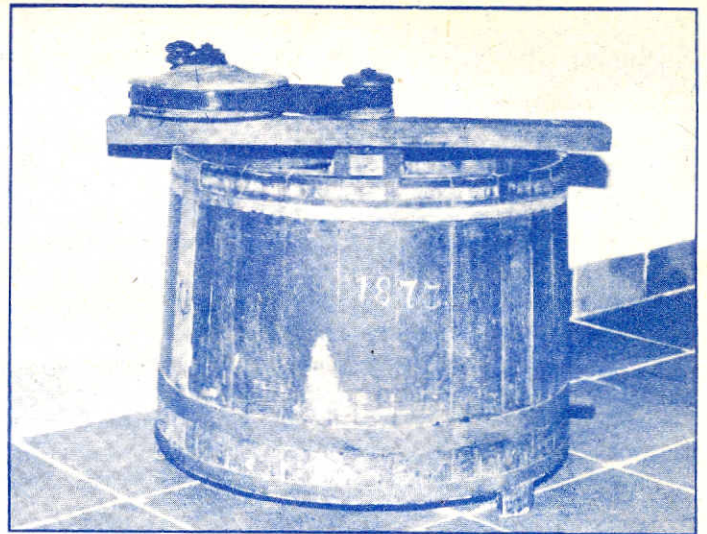


CECHOVNÍ KOROUHEV

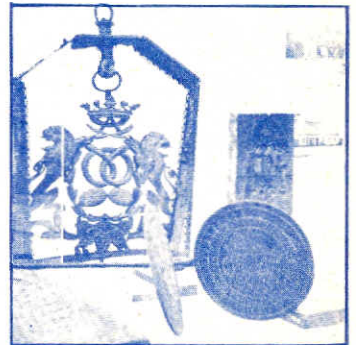


Ve sbírkách jičínského muzea se dochovalo několik cechovních předmětů. Patří mezi ně i korouhev cechu mlynářů a pekařů. Je zhotovena z vlněného sukna petrolejové barvy, ve spodní části je střižena do čtyř cipů ukončených šťapci. Okraje jsou lemovány černými vlněnými trásněmi. Na jedné straně je našito plátno, na němž je olejomalbou zobrazena svatá Trojice, na druhé straně sv. Jiří bojující s drakem. V levém dolním rohu je v kartuši umístěn atribut cechu pekařů, v pravém mlynářů. Korouhev je upevněna na dřevěné žerdi, jejíž konce jsou opatřeny zlacenými ozdobami. Korouhev pochází patrně z 2. poloviny 18. století.

Jednou z konzervátorských dělen okresního muzea a galerie je dílna zabývající se konzervací textilií. V praxi se konzervátor setkává se dvěma názory. První trvá na zachování památky ve stavu, ve



OMaG Jičín získalo v listopadu 1993 darem od pana Vladimíra Erbana z Jičína zajímavý sbírkový předmět - medomet. Jedná se o bednářskou práci, datovanou v r. 1873. Předmět sloužil ke stáčení medu. Pro náš sbírkový fond tradičního zemědělství je to významný předmět, protože máme současně údaje, kde a kým byl v regionu používán. Medomet je vysoký 44 cm a v průměru má 53 cm. Jsme rádi, že i dnes, v podmínkách tržního hospodářství se najdou lidé, kteří nezapomínají na muzeum. Moc děkujeme.



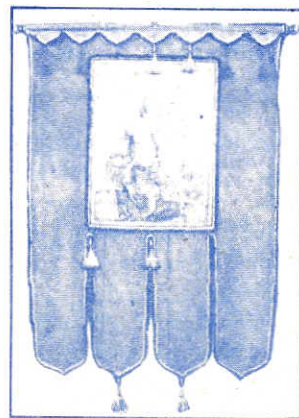
Vývěsní štít cechu pekařského a opláčečnice - kleště na pečení oplátek, permikářské formy

ŘEMESLA na Jičínsku

Od druhé poloviny listopadu až do prosince měli návštěvníci muzea možnost shlédnout výstavu *Řemesla na Jičínsku* instalovanou ve výstavní chodbě muzea. Trojrozměrné exponáty byly doprovázeny fotografiemi a jiným dokumentačním materiálem. Nejčastějšími návštěvníky byli pedagogové jičínských škol se svými žáky. Děti se seznámily s řemesly našich předků:

Některá z těchto řemesel přežívají do dnešní doby, ovšem v podobě značně změněné. S řadou předmětů používaných řemeslníky dřívě, se již můžeme setkat pouze prostřednictvím muzejních výstav.

PhDr. Dagmar Lachmanová



Obrazy léčí * Drahé kameny v léčitelství

Inspirací této výstavy se stala kniha J.P. Keperata Léčení drahými kameny.

Autorem výstavy Drahé kameny v léčitelství je Miroslav

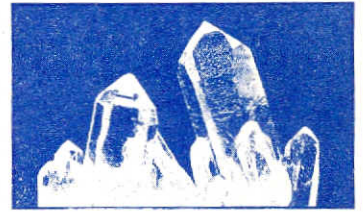


Zeman, ředitel základní školy v Libáni, vášnivý mineralog a sběratel. V osmi vitrinách můžeme zhlédnout 70 druhů minerálů, které jsou již od dávných věků využívány jako léčbě různých onemocnění a k duchovnímu růstu. Teorie o moci kamenů je jednou z teorií staroindické nauky Tantra jógy. V lidském těle se nachází sedm základních psychických a energetických center - lotosů či čakr, které jsou našim utajeným bohatstvím, které se objeví tehdy, jestliže je oživíme. Zdraví je vztah plně rovnováhy a harmonie. V kamenech máme přírodní barvu, která v sobě nese harmonii a jednotu. Sedm

barevných paprsků světelného spektra se vztahuje k sedmi centrům našeho těla. Vliv na určité oblasti našeho těla má nejen druh a tvar kamene, ale i jeho barva.

Princip působení barvy na lidský organismus je základem nové samostatné metody alternativní medicíny psychosomatické artterapie. Léčebný proces může být urychlen použitím tzv. biorezonátorů, což jsou umělecké obrazy mající schopnost aktivizovat, tlumit nebo vyrovnávat potenciální energii pacienta. Biorezonátory akademické malířky Jiřiny Průchové jsou druhou součástí výstavy v okresní galerii. Návštěvník zde

může zhlédnout na 200 obrázků zajímavých až mystických názvů, které v sobě skrývají podobnou energii a moc jako drahé kameny - dovedou léčit.



Ani drahé kameny ani psychosomatická artterapie nejsou všelékem. Vytvářejí však předpoklad pro zlepšení našeho zdravotního a psychického stavu.

RNDr. Lenka Šoltysová

REKLAMNÍ AGENTURA

Na Hrádku 20, 506 01 Jičín
tel., fax: 0433/21093



světelné reklamy, popisy
firemních aut, reklamy
ze samolepících fólií,
litografie, tiskařské práce

MIKRO

Jindřich Chramosta
Ovocné a okrasné stromky,
zahradní keramika, zahradnické
a průmyslové zboží, stavebniny
a doprava.

Dělnická 166, Jičín, ☎ 0433/23448

ŠVÉDSKÉ TĚSNĚNÍ OKEN A DVEŘÍ, ŽALUZIE

Oldřich Veselý
Revoluční 93, Jičín
tel.: 0433/25423

DOKONALE UTĚSNÍME VÁŠ DOMOV

VÝROBCE STOMATOLOGICKÝCH MATERIÁLŮ

Dental

závod Jičín

Kvalita srovnatelná
se zahraničními výrobky
s výhodou nižších cen.

Markova 238, 506 46 JIČÍN
tel.: 0433/23243, fax: 23858

NÁBYTEK
A BYTOVÉ DOPLŇKY
od firmy

DONAJ

Dělnická ul., 506 01 JIČÍN, tel.: 0433/22839



STAROŽITNOSTI

Čelakovského 86
506 01 Jičín
Tel.: 0433/22766



filiálka
Vrchlabí
jednatelství
Jičín

ul. 17. listopadu 861 v budově VZP

Tel.: 0433/ 24381

Od měsíce srpna v rekonstruovaných
prostorách na Žižkově nám. 4, Jičín

OKRESNÍ MUZEUM A GALERIE JIČÍN

Otevřeno denně kromě
pondělí 9 -17 hod.

VYTISKLA

TISKÁRNA NOVOTNÝ
TURNOV

AGROPODNIK JIČÍN a.s.

Služby pro zemědělství
Nákladní doprava
Dodávky uhlí všeho druhu (i koksů)
za bezkonkurenční ceny.

Agropodnik a.s. Jičín,
středisko Staré Místo
507 21 Veliš, tel.: 23756, 23792

OBUV U ŠOLCŮ

Prodej: - dětská, dámská
a pánská sportovní
obuv
- punčochové zboží
- kožená galanterie.

Těšíme se na Vaši návštěvu.

Ruská 17, tel.: 32 139
Husova 556, tel.: 24 079



DROKO

DROGERIE • KOSMETIKA • FOTO

Zveme Vás k předvánočnímu
nákupu do rozšířeného oddělení
kosmetiky a foto-kino.

Mimořádná nabídka:
velký výběr
samolepících tapet.

Husova 218
506 01 Jičín
tel.: 0433/23898

ODÍVÁNÍ B.B.

Valdštejnovo nám. 94, Jičín

**Vám nabízí levné a vkusné
oblečení pro děti, dámy i pány
všech věkových kategorií.**

Navštivte nás, i vy si určitě vyberete!
Těšíme se na Vaši návštěvu.



Automatizační,
regulační
a informační systémy

**Dotá od projektu po montáž
informační systémy do obchodních
sítí a velkoobchodů.**

Na Tobolce 428, 506 01 Jičín
tel.: 0433/418, fax: 0433/32353

RENTO-TEXTIL ŠEDIVÝ

Nabízíme: zimní bundy,
kabáty,
dámské
a dětské oděvy

Husova 152, 506 01 Jičín
Tel., fax: 0433/ 225 63

ZLATÁ KORUNA

spol s.r.o.

Obchod s textilem
Dámské a pánské textilní zboží.

Valdštejnovo nám. - Školní 7
506 01 Jičín
tel.: 0433/21557

COHA~ARM

V.O.S.

NOVÁ PAKA



KOMERČNÍ BANKA, a.s.

Pracovníci Komerční banky a.s.,
pobočky Jičín se těší
na Vaši návštěvu.

Jičín - 17. listopadu 1074
Jičín - Valdštejnovo nám. 1

Banka pro život



ČESKÁ SPOŘITELNA a.s.

KNIHKUPECTVÍ * U PAŠKŮ *

Valdštejnovo nám. 61, 506 01 Jičín
zajišťuje prodej beletrie, naučné
a dětské literatury, časopisů,
magnetofonových kazet, reprodukcí
obrazů, grafik a uměleckých děl, všech
druhů papírenského zboží, psacích
a kreslicích potřeb, pohlednic.

Tel.: 0433/22267

Evropská databanka



EDB - Servisní telefon
0433/185



na prima nákup.
Palackého 67, Jičín

**Tapety, Papír,
Tužky, Pera,
Tašky, Penály**

a další zboží v prodejně Papír,
tel.: 0433/23060

K-STYL JIČÍN

NABÍZÍ: dámské, pánské, dívčí,
jinošské a dětské oděvy, kožené
zboží a klobouky.

Provádíme zakázkové šití, opravy
a úpravy i donešených oděvů.

Valdštejnovo nám. 75, 506 01 Jičín
☎ 0433/21652

OČNÍ OPTIKA

Jan Horna

Husova 79, 506 01 Jičín
tel.: 0433/22952

Zhotovování, opravy
a zkoušení brýlí.

Otevřeno denně i v sobotu.

PRODEJNA ČESKÉHO SKLA

506 01 Jičín, Tylova 14
Zdena Jenková

☎ 0433/21521

MAVE JIČÍN a.s.

SE SÍDLEM V SOBĚRAZI, 507 13 ŽELEZNICE

vyrábí a dodává:

chovné kuřice • slepice • vejce
jatečně upečené • selata • organická
hnojiva

tel.: 0433/22876-7, fax: 0433/22872



MUZEJNÍ NOVINY

Redakce a zpracování: kolektiv pracovníků Okresního muzea a galerie v Jičíně
Grafické zpracování inzerce: Reklamní agentura Malpa s.r.o. Jičín
Vydavatel: OMaG, prosinec 1993. Náklad 2000 ks.