

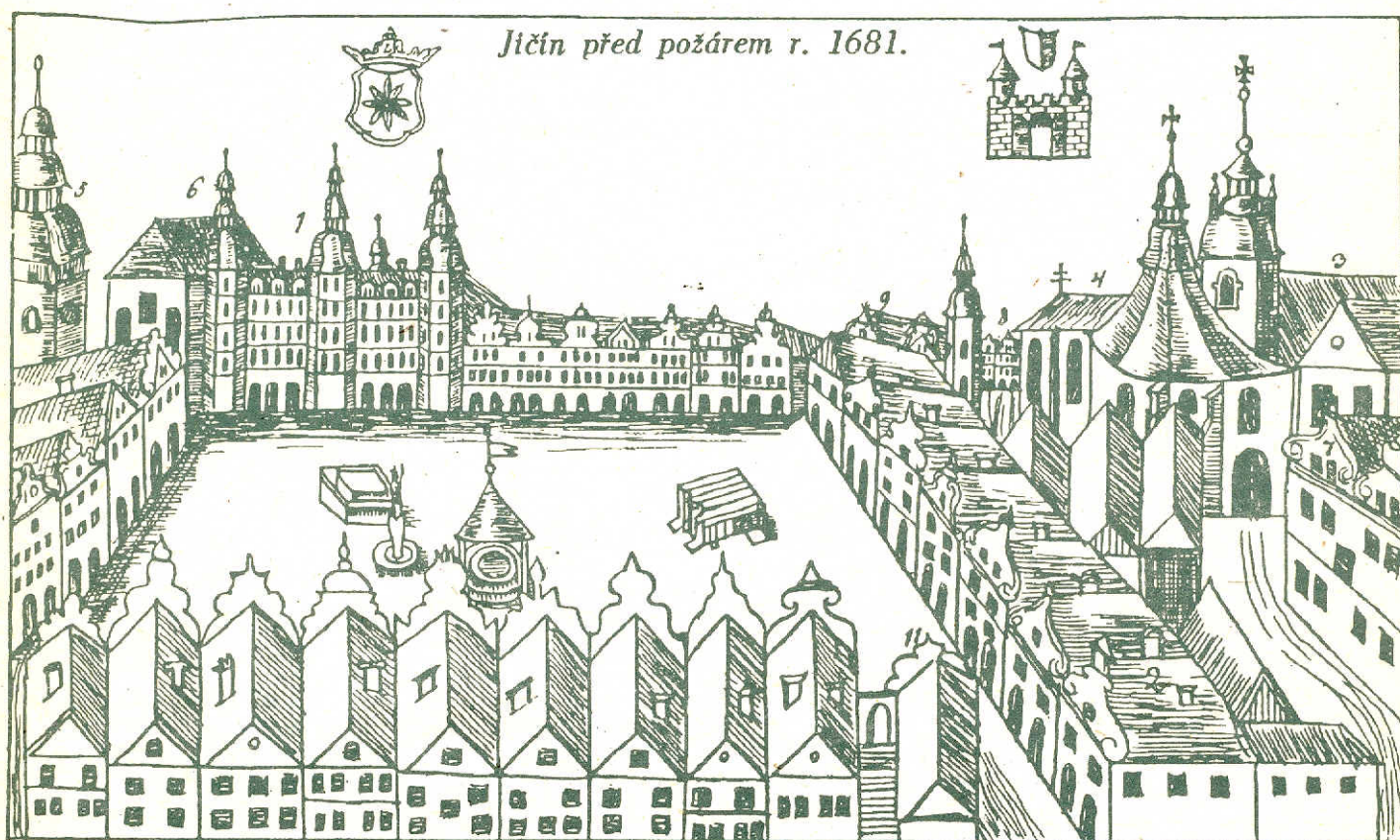
# Muzejní noviny

Okresní muzeum a galerie Jičín

Číslo 3

Červen 1993

## 700. výročí Jičina



Jičín patří k těm našim městům, o nichž za současné pramenné základny nemůžeme spolehlivě a přesně říci, kdy a jakým způsobem byla založena. Základem oslav na počátku 20.století byla listina z 25.2.1302, jíž král Václav II. povyšuje ves Židíněves, náležející Benešovi z Vartenberka, na městečko. Po léta byla považována za zakládací listinu Jičina, pozdější bádání však ukázalo, že šlo o omyl, že patří vsutku Židněvsi na Mladoboleslavsku. Tento

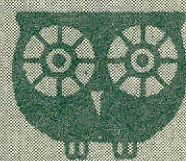
fakt nesnižuje význam oslav, které byly manifestací češství v rakousko-uherské monarchii.

Poprvé se setkáváme s Jičínem jako se statkem v listině královny Guty z 1.8.1293, jíž stanoví desátek ze svých statků kostelů v Lysé nad Labem, jehož byla patronkou. Z uvedené listiny je zřejmé, že Jičín byl koncem 13.století královským statkem, že patřil odedávna ke stolu českých královen. Po brzké královnině smrti (18.6.1297) potáhl na sebe statek král

Václav II. a dal jej v zástavu Lévovi z Konecchlumí k hradu Bradě. Město Jičín vzniklo původně v prostoru dnešní vsi Staré Místo a později bylo přeneseno na nové, geograficky výhodnější místo. Listinou z 11.11.1304 pak panovník odňal Lévovi hrad Bradu a město Jičín a dal mu za vše ves Štítary. V této listině se mluví o Jičínu poprvé jako o městě. Z toho plyne, že naše město bylo založeno někdy v letech 1297-1304. Stalo se součástí králova velišského panství, bylo

často zastavováno, a to jak králem Václavem II., tak i Janem Lucemburským. Poddanským městem se stal Jičín až v roce 1337.

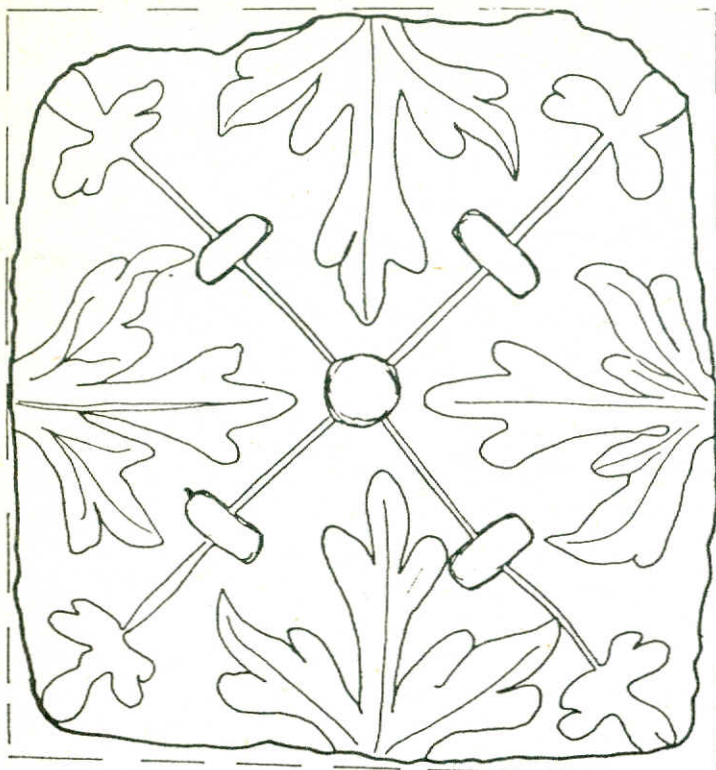
Ph Dr. J.Francek



"Měj v úctě lidi, které míšš při cestě vzhůru. Mohl bys je potkat, až budeš sestupovat."

John Osborn: Komik (1957)

# STŘEDOVĚKÉ KACHLE ZE SBÍRKY JIČÍNSKÉHO MUZEA



0 3cm

**Pozdně gotický kachel s rostlinným dekorem**

V archeologické sbírce Okresního muzea v Jičíně jsou uloženy krásné exempláře středověkých kachlů, které pocházejí z okolních hradů, například Brad, Kumburka, Pecky, Veliše, ale i ze samotného Jičína.

Počátky výroby kachlů u nás klademe do konce 13. století. Tyto nejstarší však z naší oblasti neznáme. Kachle z našeho regionu pocházejí teprve z poloviny 14. století. Z počátku byly užívány pouze v prostředí šlechtického, postupem doby je nalzáme u měšťanů, nejspíše se objevují ve venkovském prostředí. Kachlová kamna představovala velký pokrok v bytové kultuře. Dokládají nám přechod od dymné jizby s otevřeným ohništěm ke světnici. Nepříjemný kouř byl odváděn z místnosti komínem, saze nešpínily stěny, které mohly být buď vyběleny vápnem nebo zakryty tapisériemi.

Vlastní kachle dělíme do dvou základních skupin: na nádobkové a komorové (pozn. kachle však mohou být členěny i dle svého umístění na té které části kamen). Nádobkové představují tvar jednotlivých nádob, např. misek, baněk, tyglíků, objevují

se již ve 13. století. Na venkově byly tyto kachle užívány ještě ve století semnáctém. Mezi nejkrásnější výtvořky středověkých hrnčářů však patří kachle komorové, které nesou na čelní vyhřívací stěně plasticky ztvárněný motiv. Až do počátku novověku není známo řemeslo kamnáře. Tvářením kachlů i stavbou kamen se zabýval sám hrnčář. Výroba džbánů a kachle byla též součástí mistrovské zkoušky. Kachle byly tvářeny buď volně "z ruky" nebo v dřevěném kadlubu (tj. forma). Matrice vyspaná pískem byla nejprve vyplněna hlínou, ze které byla přebytečná vlhkost odsáta pomocí hrubé tkaniny (otisk této látky bývá často nalézán na zadní straně vyhřívací stěny kachle). Po té hrnčář přilepil k čelní stěně vlastní vytvarovanou komoru. Po vysušení byl kachel vypálen.

Motivy, které jsou zobrazeny na čelní stěně můžeme rozdělit do několika skupin: na motivy biblické a legendární, rytířské a lovecké (prostředí hradů a tvrzí), a na náměty měštšské.

Do první skupiny náleží kachle z Kumburka a Jičína (ul. Na příkopěch), na kterých je zobrazen starozákonní motiv Evy podávající

Adamovi jablko poznání a námět z Nového zákona - Klanění tří králů. Oblíbeným námětem byla též legenda o svatém Jiří (jezdec zabíjející kopím draka). Lovecké scény znázorňují často štvanci (kachel z Kumburka - dva psi útočící na jelena). Kachle s rytířskou tematikou nás zavádějí do prostředí turnajů (kachle z Kumburka, Jičína - postavy rytíře v brnění). Zajímavé jsou motivy z období husitské revoluce. Kachle z měštšského prostředí nás seznamují se životem řemeslníků, měšťanů, ale i prostých lidí ve středověku. Patří sem například vyobrazení měštšského znaku (kachel z Jičína), bitka hráčů v kostky, hrnčář při vytáčení nádoby na rychlerotujícím kruhu, tzv. spružlaku ad. Kachle jsou též dobrým ikonografickým materiálem. Někdy na nich bývá zobrazena i soudobá architektura (např. kružbové okno).

V období pozdní gotiky se nám objevuje rostlinný dekor, což souvisí i s výtvarným pojetím doby. Celá přední stěna je pokryta různými rozvilinami, vinnými hrozny, chmelovými šiškami, úponky. Při archeologickém výzkumu v roce 1990 v Tylově ulici byly objeveny příbytky zaniklé požárem v srpnu roku 1589. V jedné z polozemnic jsme našli zborcená kachlová kamna. Je to

unikátní nález takovýchto kamen v zahloubeném kúlovém domě, situovaném navíc mezi vnějším a vnitřním měštšským příkopem. Získali jsme odsud soubor kachlů různých typů, mezi kterými dominoval kachel římsový s profilovanou čelní stěnou nesoucí rostlinný dekor provázaný s motivem ze šlechtického prostředí (postava muže a ženy v dobovém oblečení - viz obrázek)

Kachle se udržely po velmi dlouhé období; techniky tváření se postupem doby měnily stejně jako typy kachlů. Na přelomu 15./16. století se objevují první kachle glazované. Nejprve jsou polévány běžnými olovnatými polevami, později se setkáváme s krycími glazurami s přísadou cínu (sytě zelené barokní kachle). Komory se postupně zkracují, motivy se stávají uniformními, později se kachle přestaly zdobit. S kachlovými kamny se můžeme ještě dnes setkat na venkově, ale málokdo si uvědomí jak dlouhou a bohatou mají historii.

(Další informace můžete nalézt v katalogu vydaném Muzeem hlavního města Prahy v roce 1982 /Julie Richterová - Středověké kachle/, kde je též shrnuta dosavadní literatura.)

Jan Prostředník



**Pozdně gotický kachel s plasticky ztvárněnými bustami muže a ženy v dobovém oblečení**

V archeologické sbírce Okresního muzea v Jičíně jsou uloženy krásné exempláře středověkých kachlů, které pocházejí z okolních hradů, například Brad, Kumburka, Pecky, Veliše, ale i ze samotného Jičína.

# TEORIE "TECHNIKY ŽIVOTA"

## jičínského rodáka profesora Vaněčka



Prof. dr. ing. arch. Miloš Vaněček (9.2.1889 Jičín - 21.3.1954 Praha)

Dne 9.2.1989 bylo 100.výročí narození prof. dr. ing.arch.Miloše Vaněčka, jičínského rodáka, o kterém nebylo možné v té době se veřejně zmínit. Prof.M.Vaněček byl synem prof.matematiky a deskriptivy jičínské realky Josefa Silvestra Vaněčka a narodil se v Havlíčkově ulici č.p.70. Ve školním roce 1912-13 ukončil M.Vaněček svá vysokoškolská studia na ČVUT v Praze a to současně na fakultě architektury a stavebního inženýrství.

Po vystudování je prof.M.Vaněček ve styku s pány profesory Záhorským a Balšánkem, u kterého byl pravděpodobně asistentem v letech 1918-20. Jako úředně autorizovaný civilní inženýr pro architekturu a pozemní stavby si otvírá projektční kancelář a realizuje řadu budov (s prof.Záhorským dřevěnou studentskou kolonií na Letné, budovu soudu v Chotěboři, architektonickou úpravu mostu přes Lužnici, domy v Břevnově v Praze). V roce 1931 ruší svoji projektční kancelář a odchází na ČVUT, fakultu inženýrského stavitelství, kde po habilitaci vede Ústav pozemního stavitelství. Zde přednáší předměty pozemní stavitelství, estetiku inženýrských staveb a ve školním roce 1948-49 nepovinný předmět "Technika života".

Prof.Vaněček již v projektové,

vzhládku při pedagogické a teoretické činnosti si všimá určitých vztahů a vzájemných vazeb nejen v životě, ale i v technice. Daří se mu v nich objevovat zákonitosti a vytváří svoji původní teorii, která navazuje na sociologickou metodiku a poznatky. Tuto teorii poprvé uceleně formuluje v r.1938 a po uzavření vysokých škol se jí plně věnuje v rámci Spolku českých inženýrů a architektů. Ověřuje ji prakticky s desítkami odborníků a jako nejbližší poválečný cíl plánují její předvedení v rámci pokroku techniky na uvažované světové výstavě v Praze v r.1946. Měla mít název "Pokrok techniky života". Následky 2.světové války odsunují výstavu na pozdější dobu. Veřejnost se s teorií Techniky života seznamuje na menší výstavě v Mělníce pod názvem "Výstava v práci" v r.1946 a na další výstavě "Vlastní sílou" v r.1948 v Praze na Klárově.

S přípravou výstav v pracovní skupině SIA byl položen základ strukturální konceptu výstav (idea, libreto; technický scénář, výtvarný návrh, aranžování). To potom vedlo k úspěchům našich účastí na světových výstavách.

Co je to vlastně Technika života? Je to způsob komplexního a syntetického myšlení, vycházejícího ze základů techniky (znázorňování

vztahů a vazeb, hierarchií a vývojových fází grafy). Není žádným světovým názorem, je to praktická technická sociologie nauky o harmonii života. Má základní stavbu sociologie - statickou (strukturu) a dynamickou (vývojovou). Vychází z poznání vždy čtyř složek nebo fází, založených na polaritě a dipolaritě a plně navazující ve statistice a dynamice. Druhým základním jevem se ukázala periodicitu 12 let a cca 30 let, promítající se do života člověka a společnosti jako základ dynamiky.

Prof.Vaněček ve svých přednáškách před 45 lety na základě

Techniky života upozorňoval na největší problémy, které nás čekají - energetickou krizi, nedostatek pitné vody, ekologické problémy, odpadové látky a další. Byl si vědom, že poznatky jeho teorie se budou uplatňovat až za půl století, což se nyní potvrzuje.

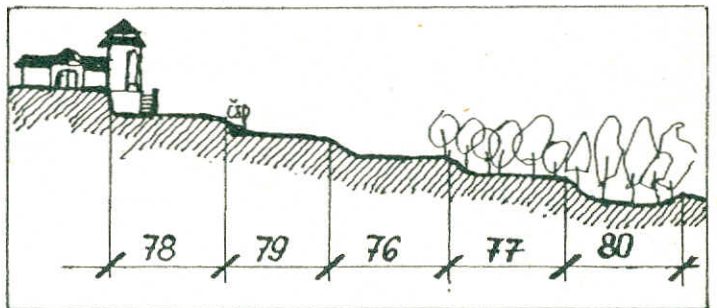
Věřím, že se nyní konečně podaří teorii Techniky života zveřejnit jako další přínos naší vědy. Tím, jako žák prof. Vaněčka, přispěji s dalšími jeho žáky k odčinění půl století neuznaní zásluh přínosu sociologického a syntetického myšlení.

Ing.Vladimír Turčín

## TIP NA NEDĚLNÍ VYCHÁZKU A DETEKTIVNÍ PÁTRÁNÍ

Sloužily obrovské obrazce na jihoamerických náhorních plošinách jako navigace pro mimozemšťany?, nutil nám otázku Erich von Däniken. Od dob vydání jeho Vzpomínek na budoucnost záhadné výtvořiny na naší planetě vzrušují. Vydejme se za jedním záhadným výtvořem. Máme jej za humny, nemusíme do And.

Jděte se projít do Libosadu. A teď! Před terasou lodžie udeřte vpravo v bok, vydejte se středovou cestou parku - pozor přes trať - k jihovýchodu. A je to tady! Vlastně - je to tam. Všimněte si dlouhých valů vždy kolmých na cestu, po které kráčíte. Vyskytují se v přímkách a takřka ve stejných vzdálenostech od sebe. Měřeno směrem k lodžii vyšel pozoruhodně shodný počet kroků: 80 - 77 - 76 - 79 - 78.



Je zřejmé, že prostor před lodžii je uměle rozdělen na pět pravidelných teras jdoucích kaskádovitě za sebou. Za jakým účelem? Co mělo být takto pravidelně oddělováno? Věříme, že některý z našich čtenářů vezme pásmo, vzdálenosti přeměří, dojde aritmetickým průměrem k onommu pětkrát opakovanému rozměru a pustí se do napínavého pátrání: Opakuje se tento rozměr v násobcích či dělencích i jinde? Vůči síťce Libosadu? Nebo v rozměrech lodžie a čestného dvora? Anebo dokonce ve vzdálenosti ke kapli na Zebíně? Ostatně právě kaple na Zebíně měla právě někde tam, na středové cestě Libosadu, svůj protějšek - stavbičku, která ležela skoro v přímce vrcholu Zebína a lodžie. Možná, že pomocí tohoto modulu by se dalo její umístění snáze objevit. Ponocenské rozhledy by vzaly jed na to, že místo, kde stavba stála, je významné. Ne snad proto, že by tam byl zakopán poklad, ale mohl by to být POKLAD pro pochopení zákonitostí valdštejského krajinového stavitelství.

A kdo by i nyní nad tajuplností Libosadu ohrnoval nos, radíme: Podívejte se ještě do geologické mapy. Vrcholky hor se na ní neprosazují svým zbarvením podle nadmořských výšek, ale podle svého původu. Tady lodžie leží v bezbarvém moři, ale v průsečíku mezi čtyřmi jasně fialovými skvrnami vyvýšených kopců: Veliše - Kumburku - Zebína - a bezejmenně kóty 300. A aby to bylo ještě trochu zajímavější, kótu 300 najdete právě v přímce té cesty, na kterou jsme vás pozvali.

Zkrátka jděte se podívat do Libosadu, a jinýma očima, protože ten na svého Dänikena doposud čeká.

Gogo

(Přetištěno z Ponocenských rozhledů č.1/93)

## O jednom rukopisu z jičínské muzejní knihovny CHOLERA NA JIČÍNSKU

Epidemiologická studie, sepsal Jan Václav Kejzlar, obvodní lékař, Milíčevce, okres Jičínský.

Jde o rukopisnou práci o 159 stranách doprovázenou rovněž ručně kreslenými mapkami a plány všech obcí daného území.

J. V. Kejzlar, rodák z Červeného Kostelce, promoval v roce 1859 na lékařské fakultě univerzity ve Štýrském Hradci a zahájil lékařskou činnost ve svém rodišti. V letech 1861 - 1878 zastával (dle vlastních slov) "službu obecního lékaře ve vícero obcích okresu Novopackého se sídlem v Nové Pace". Od roku 1878 působil na Jičínsku, v r. 1891 byl ustanoven obvodním lékařem v okrese Jičínském se sídlem v Milíčevsi. (Obvodní lékař byla tehdy funkce úřední. Okres Jičínský, odpovídající přibližně rozlohou "malému okresu", jaký byl do 50. let, byl rozdělen na město Jičín, venkovský obvod Jičínský, Železnický a Milíčevský.) Jak se dovídáme z vlepěného výstřížku z časopisu "Nové ilustrované listy" z února 1910, byl dr. Kejzlar bohatě veřejně činný v mnoha spolcích, hlavně v Sokole, jeho zásluhou byly upraveny cesty "starobylými lípami", postaven Komenského pomník, atd. Čteme, že "pan J. V. Kejzlar sloužil celého půl století humanitě a národu".

Předmětem studie je cholera, přenosné průjmové onemocnění, které hubilo v epidemiích řadu lidí, především fatální ztrátou tekutiny. V průběhu 19. století proběhly Jičínskem a Novopackem tři epidemie cholery: 1832, 1850 a 1866. Tu první Kejzlar nezpracovával, protože pro ni nemohl sehnat doklady. Na druhé dvě má doklady jednak z vlastní praxe (1866), jednak z údajů farních matrik. Takto statisticky vyzbrojen pak úřední lékař srovnává. Nečekejme jednotlivé příběhy o obrazech nemoci, protože úředního lékaře zajímá, co má nemoc společného s postiženým krajem, dají-li se najít nějaké opakující se zákonitosti. Nalézá je především v charakteru půdy - nejnebezpečnější je žírná černá ornice a také bažinatá půda, bezpečnější - tedy nákaze více vzdorující - je propustnější červenice: popis postiženého území začíná vždycky klasifikací půdy. Každá vesnice dostává mapku s vyznačenými staveními, cestami, studnami, vodními toky. Studnám věnuje

zvláštní pozornost, uvádí jejich hloubku, způsob čerpání vody, případně i vzhledovou a chuťovou kvalitu vody. Do takto informačně vybavených obrazů sídel jsou zakreslovány počty úmrtí rozlišené barevně podle časového výskytu - zda z roku 1850 či 1866. Šlo o skutečně ohromné epidemie: na Jičínsku zemřelo ve dvou epidemiích 1415 lidí, na Novopacku dalších 1132. Obě epidemie vykazovaly 30 - 60% úmrtnosti z počtu onemocnělých. Číslo celkové úmrtnosti nezajímá dr. Kejzlar tolik, jako čísla v jednotlivých vesnicích. Ukazuje se, že obě dvě epidemie si byly co do počtu postižení velmi podobné a navíc byly po obakrát takřka stejné lokality, které Kejzlar označuje jako "imunní", ale na druhou stranu jiné jako "vysocerizikové". Také v obou epidemiích začínala úmrtnost vysokými



číslu a pomalu doznívala. To všechno posílilo dr. Kejzlar v přesvědčení, že kromě cholery "tyčinky", tedy cholery bakterie, musí existovat ještě jiné skryté faktory, které vyvolávají epidemie a určují její průběh. Tuto teorii hájila tehdy řada lékařů, mezi nimi slavný tehdejší mnichovský lékař dr. Pettenkoffer, kterého se Kejzlar také dovolává. Ovšemže i Kejzlar prosazuje nutnost osobní hygieny jako prevence onemocnění. Ale jako nejlepší

způsob, jak se nemoci vyhnout, doporučuje se vystěhovat z míst, kde se cholera opakovaně vyskytovala.

Čist Kejzlarův rukopis není snadné. Je to hora čísel a zároveň i hora svědectví, že autor byl velmi přesný úředník, ale zároveň i velmi zaujatý vědecký pozorovatel, jehož závěry se projevily jako obecně platné.

Od té doby se cholera na Jičínsku v epidemii neobjevila a dnešní lékaři ji už vůbec neviděli.

MUDr. Jaroslav Rejlek, CSc.

## Pozor na boľševník (z muzejního herbáře)

*Heracleum mantegazzianum* Somm. et Lev. - boľševník velkolepý je druh dvouletý až vytrvalý, dosahující až 3 m výšky. Rostlina patří do čeledi mrkvovitých (Daucaceae). Lodyha je silná a pevná, červeně skvrnitá. Listy jsou mohutné, trojně zpeřené. Účtyhodné jsou velké i okoliky (až 50 cm v průměru) tvořené 100 - 150 okoličky. Korunní plátky jsou bílé. Plod je dvounažka, tlustě žebertaná. Rostliny kvetou v červenci až v srpnu. Pochází z jihovýchodní Asie. Boľševník velkolepý k nám byl zavlečen jako okrasná rostlina do parků a lesů okolo lázeňských objektů v západních Čechách. V současnosti se stává nepříjemným plevelem zvláště v lesních oblastech, kde vytváří neproniknutelné až třímetrové vysoké porosty. Na území okresu Jičín je nejvíce rozšířen v přírodní rezervaci Prachovské skály, v městě Jičíně a podél toků, které byly upraveny. Jeho likvidace je dost obtížná. V našich podmínkách je bohatě plodný a jeho šíření vede člověka způsobuje vítr, který roznáší lehké nažky do vzdálených lokalit.

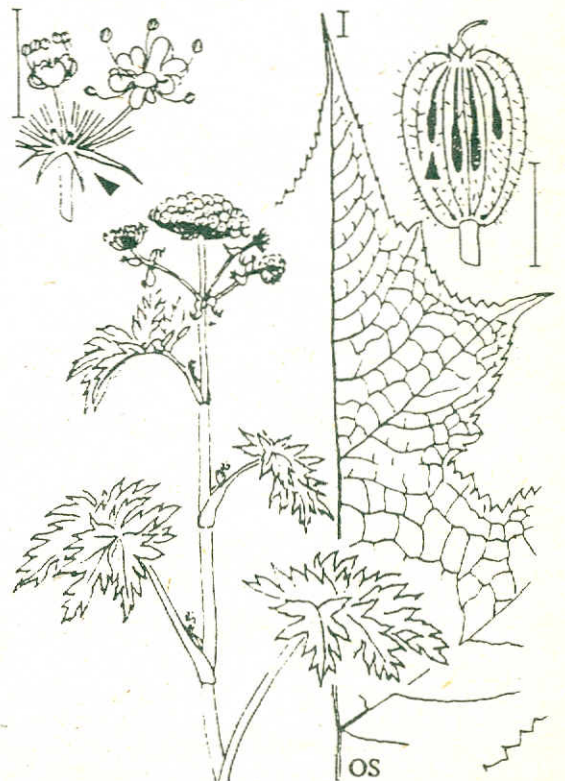
Je řazen mezi nebezpečné rostliny. Při styku pokožky se šťávou rostlin dochází často u citlivých lidí asi 24 hodin po poranění ke stavu, kdy se na kůži vytvoří pálicí: a svědivé, temně červeně zánícené plochy, na nichž

vznikají vesikuly a buly naplněné často lehce zakalenou tekutinou. Ozářením sluncem a při vyšší vlhkosti vzduchu může zánětlivý proces ještě zintenzivnit a současně se zesílí i pigmentace, která někdy dlouho přetrvává. Tyto rostliny by se neměly vyskytovat především v blízkosti koupališť a míst, kde se pohybují

děti. Onemocnění způsobují obsahové látky (furanokumariny).

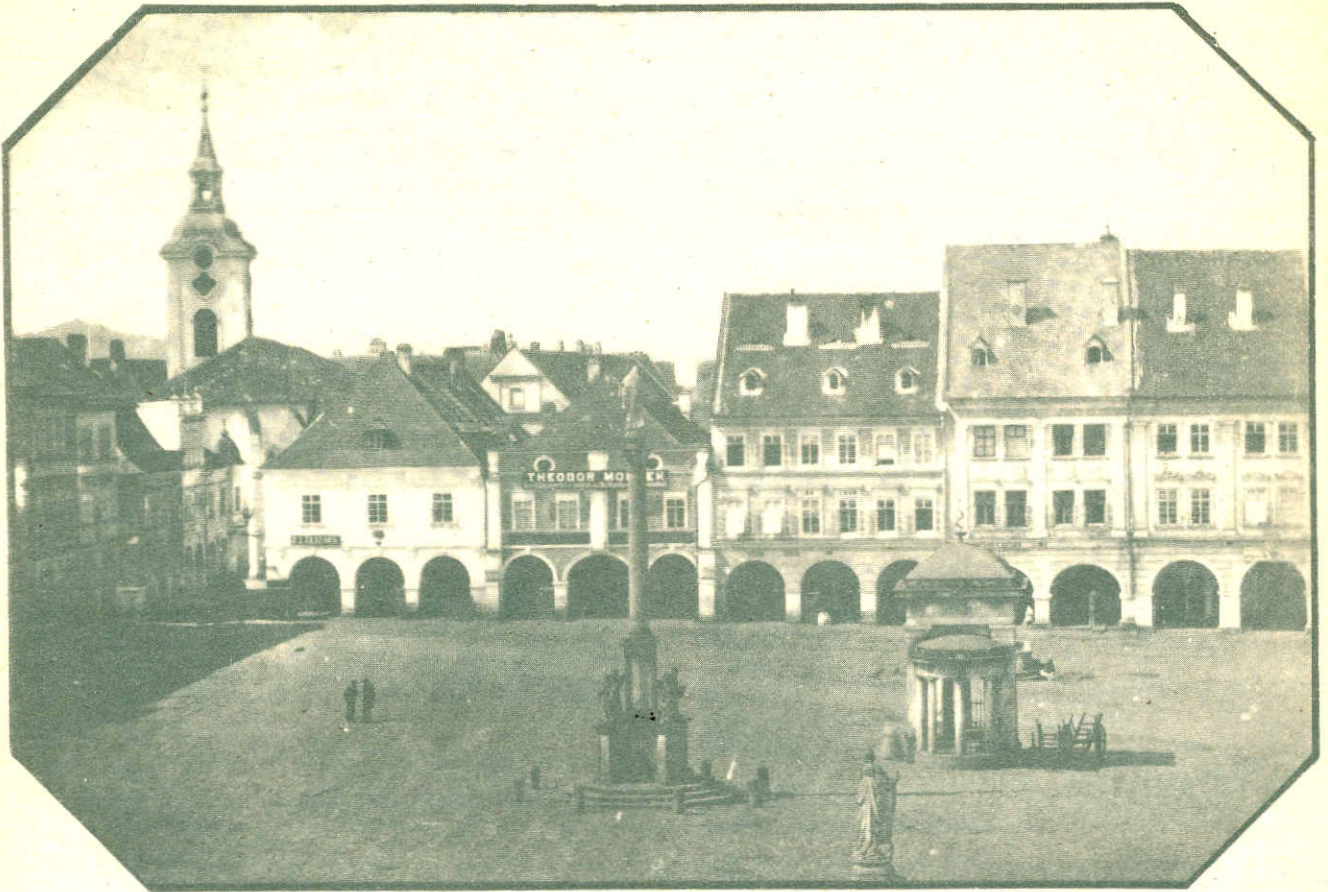
Pro svou velikost se boľševník velkolepý obtížně herbáruje, a proto se v herbáři jičínského muzea nachází pouze jedna položka mladé rostliny, která byla sebrána u zmeliorovaného Doubravického potoka.

RNDr. Lenka Šoltysová



*Rodný kraj je kraj dětství, kraj prvních a proto nejsilnějších dojmů,  
objevů a poznatků*

*Karel Čapek*



*Jičín před rokem 1872 (fotografie získaná darem od O. Paška 3.2.1941)*



*Slavnost k 600. výročí založení města v roce 1902*

*Skupina v historických krojích před Městským úřadem (foto. Antonín Brožek)*

# Jaroslav Mencl

V letošním roce si připomínáme sté výročí narození významného regionálního vlastivědného badatele a odborného učitele na cvičném učitelském ústavu v Jičíně.

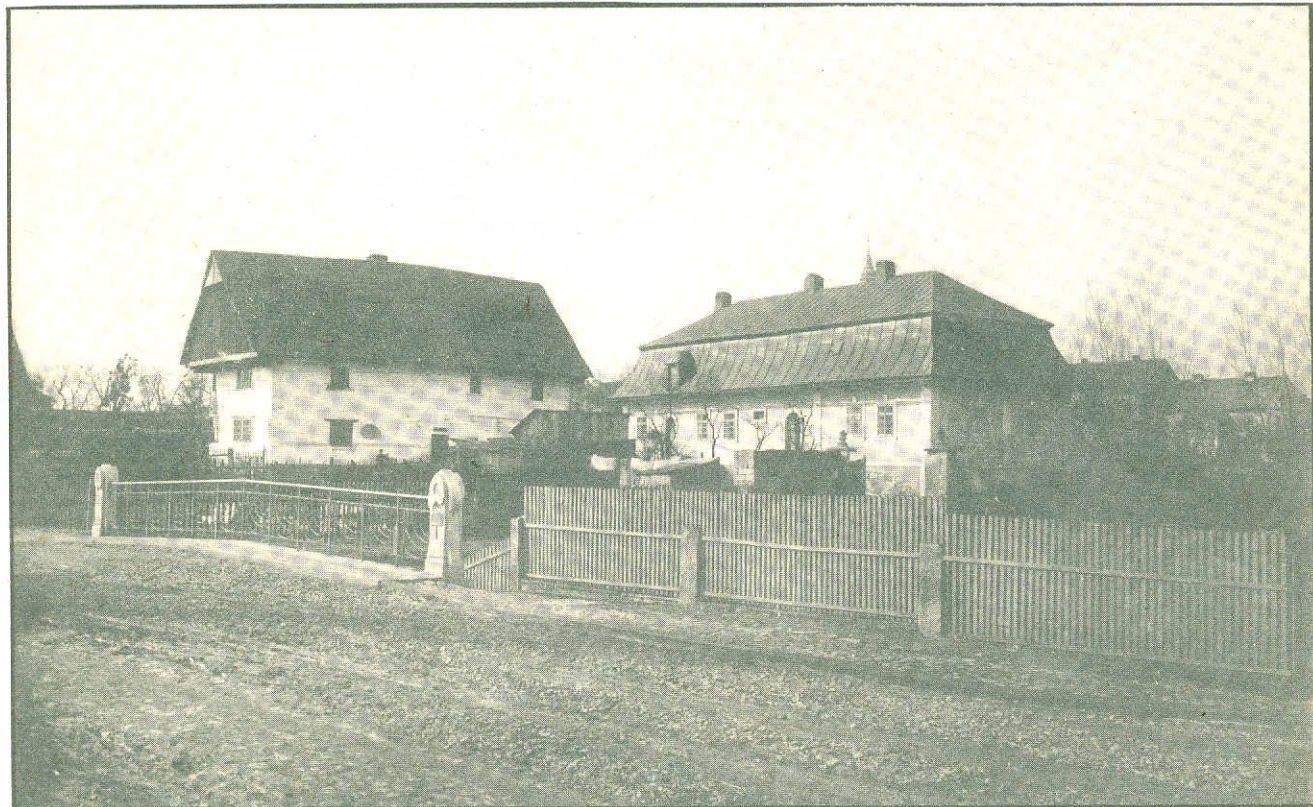
Jaroslav Mencl se narodil 14. dubna 1893 v Sobotce. Obecnou a měšťanskou školu absolvoval v Sobotce, v r. 1913 maturoval na Učitelském ústavu v Hradci Králové. Poté učil na obecných školách na Mnichovohradištsku a definitivním učitelem byl jmenován na obecné škole v Loukovci. Své vzdělání si rozšířil dalším studiem v letech 1921-23 na Vysoké škole pedagogických studií v Praze. 1. listopadu 1926 získal místo učitele na cvičné škole Raisova učitelského ústavu v Jičíně, kde působil až do zániku školy v roce 1948. Poté, až do odchodu do důchodu v roce 1953, působil jako učitel na jičínských školách. Po odchodu do důchodu zakoupil domek v Nové Vsi u Branžezě, kam se odstěhoval a zde také 24. října 1971 zemřel.

Jako mladý Jaroslav Mencl hrál v Sobotce divadlo, později i režiroval davovou scénu Žižkův boj na Češovských valech, ve které účinkovalo 800 osob. Byl výtvarně nadaný, Menclovy dřevoryty se soboteckými náměty se objevily ve studii Viléma Závady o Václavu Šolcovi (vydána 1938). V době svého působení na Mnichovohradištsku se podílel na archeologických vykopávkách u Březiny, byl kustodem mnichovohradištského muzea a městským kronikářem. Po svém příchodu do Jičína se stal členem Musejního spolku v Jičíně a zároveň správcem muzea. V letech 1948-56 se zapojil do archivní práce - v Jičíně soustředil archivní fondy velkostatků Kumburk- Radim, Vokšice, Kopidlno a rodinný archiv Schliků z Jičíněvsí, velkostatky Kost, Křívec a některé menší fondy.

Psal historické studie, vlastivědné články a črty, v souvislosti s jeho pedagogickou činností vznikly i vlastivědy pro národní školy. Z oblasti historicko-vlastivědné tematiky vyšla dosud nepřekonaná a stále potřebná publikace, vztahující se k dějinám města Jičína: *Historická topografie města Jičína*, díl I. (1940) a díl II. (1948).



*Jaroslav Mencl (14.4.1893 Sobotka - 24.10.1971 Nová Ves u Mnichova Hradiště)*



*Dům čp. 70 "Na Kocourku" a čp. 76, zvaný Stará fara (ilustrační foto od Antonína Brožka pro Historickou topografii města Jičína, díl I., str. 531)*

# Starý Jičín



*Budova okresního zastupitelství a dům Macounovských s pekařstvím V. Veselého v Havlíčkově ulici.*

*Budova okresního úřadu byla zbořena roku 1940*

Dávno, dávno tomu,  
co jste do Jičína,  
otče drahý, z domu  
vyprovázel syna.

Za jiskrné zimy,  
za květného jara  
kývala nám z dále  
chmurná brána stará ...

I teď časem chvátám  
od té černé brány -  
kolem kraj náš milý  
jako malovaný

K.V.Rais

V Jičíně verbujou,  
pískají, bubnujou,  
má zlatá panenka,  
mám-li se dát?

"Dej ty se nebo ne,  
co je mně do tebe,  
já za tě nebudu  
na vartě stát."

K.J.Erben

Láska je velké neštěstí  
na tomto světě,  
tak jako ta růže,  
co krásně kvete

Namluvil jsem si dívčinku  
blízko Jičína,  
ta mě věrně milovala  
švarná dívčina.

K.J.Erben (rukopis)

Když jsem já šel z Miletína,  
chytali mě od Jičína,  
chytali mě vojáci,  
ptali se mne: odkud jsi?

Z Miletína jsem zrozený,  
mám tam svoje potěšení,  
a já tam zas musím jít,  
moji milou navštívit.

K.J.Erben



*Domy čp. 31 a 80 na Holinském předměstí, uvané Škaloudsko (Škaloudovsko), zbořené roku 1881 k rozšíření staveniště pro budovu gymnázia (foto Ant. Brožek)*



*Nové město v roce 1913, domy čp. 6 Beránkův a čp. 7 Heršálkův (foto Antonín Brožek)*



Východní strana náměstí na konci 70. let 19. století (foto J. Poček)

Starí svědkové v Jičíně ještě dnes ochotně vypravují. Ráno 28. června asi o 9. hodině prolétla Jičínem zpráva, že Prusáci táhnou na město.

Je po druhé světové válce, přišel jsem do Jičína a procházím se po náměstí. Počítám mrtvé. Je jich také nemálo. Na náměstí bylo několik bohatých obchodů, které vlastnili jičínská Židé. Jsou mrtví téměř všichni. Z mých jičínských přátel byla rozmetána a zpola vyvražděna rodina Goliatova.

Otto Goliat měl ve starém gotickém domě na náměstí obchod sukrem. Na dřevěná křídla širokých vrat rozvěšoval každého rána ukázky svého zboží. Ale obchod nebyl jeho radostí a nevzkvétal, jeho majitel si jmění nenadělal. Sledoval věci města a pracoval v městském zastupitelstvu. Chodil podmračený a přísný jako starozákonní prorok. Zlý nebyl, jak se mnozí domnívali. Byl spravedlivý. Na nočním stolku měl Heinovu knihu písní. Jeho manželku měli však lidé rádi. Byla roztomilá a laskavá. Byli zavražděni i se svým mladším synem.

Ale život běží poklusem. V Goliatově domě je dnes obchod ovocem, na pultech září hromady pomerančů a citrónů a dvěře se tam netrhnou.

Když přicházím k jičínské trestnici, bodne mě u srdce.

Aničko Viková, svět je hrozný!

Není to tak dávno, co jsem dostal od svého čtenáře, kterého jsem neznal, přátelský dopis. Píše v něm, že se octl přednedávnem v Jičíně, a poněvadž si právě přečetl také mé verše o Jičíně a krejčím Trnkovi, nedalo mu to a přepočítal si hvězdy na svatozáří Panny Marie, která stojí na náměstí. V básni se píše:

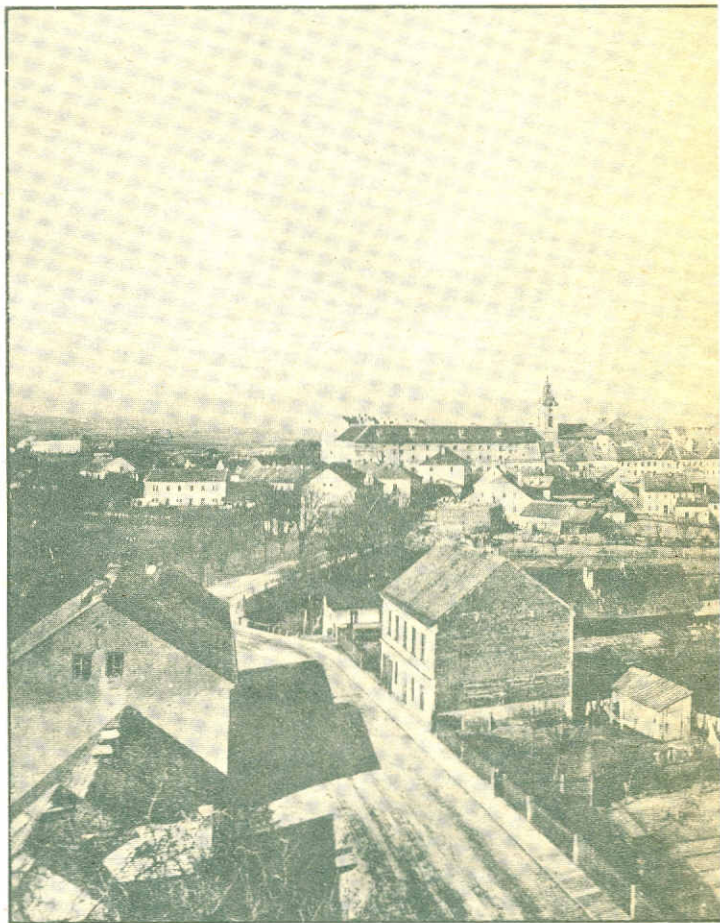
*Jen kamenná socha uprostřed náměstí trčela  
a třináct plechových hvězd jí svítilo do čela.*

Překontroloval jsem si svatozář a hvězd jsem tam napočítal čtrnáct. Počítal jsem tedy špatně!



Dům čp. 14 na Ládkově náměstí v roce 1886

## Jaroslav Seifert: (úryvky z kapitoly)



Jičín od jihu

Autor dopisu se sice podepsal, ale adresu neprozradil. Kdybych mu byl mohl odpovědět, napsal bych mu:

Nikoliv, milý pane. Počítal jsem dobře. Počítali jsme tenkrát dokonce dva. Jestliže je však ve svatozáří mariánské sochy v Jičíně na náměstí *hvězd čtrnáct*, stal se tam malý a jaksi docela nevěřejný zážrak.

Ta čtrnáctá hvězda se tam snesla patrně ve chvíli, kdy ta krásná hlava Aničky Vikové klesla do písku na střelnici v Kobylisích.

Koncem měsíce vyšel jsem si do Prachovských skal. Cestou odpočíval jsem na kamení pomníku, který tam byl postaven na památku padlých v nešťastné bitvě u Jičína v roce 1866. Tenkrát ještě neuplynulo sto let od této bitvy.

Dlouho jsem se vždy díval dolů k Libuně a Troskám. Výhled tenkrát dosud nezaroští. Dnes už trčí na této vyhlídce před námi hrabba stromů.

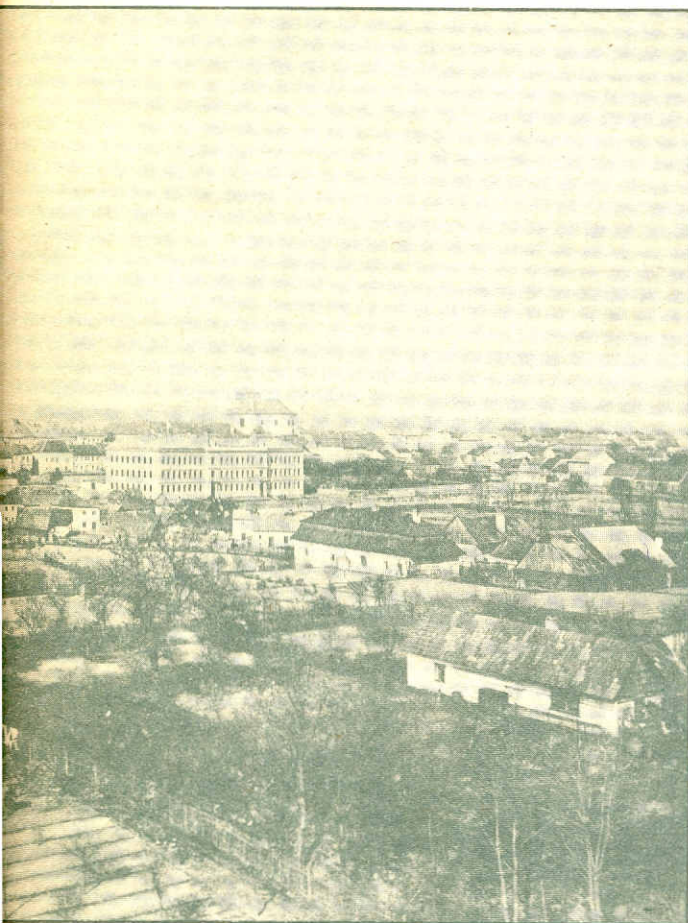
Jaký to býval pohled! Drobná, idyllicky vábná Libuň s kostelíčkem ztrácela se v zeleni luk plných kvítí a Trosky v dálce byly jednou šedé jindy modré, k večeru růžové. Načechráná spanilost krajiny lákala k ponoření a skrívání píseň svázala nad ní stoupající oblohu jako trpytivá spona brokátová nebesa nad svatebním ložem.

Na zčernalý pískovec pomníku vyšplhala se náhle ke mně bleďá modrá ještěrka. Rozhlédla se, a když mě zahlédla, zmizela někde za pomníkem v chomáčku trávy.

Sbohem, už tě nikdy v životě neuvidím. Pak přiletlo paví oko. Nehlučně zaplácalo křídly a odletělo s prvním vánkem. Nakonec přiběhl malý černý brok, rozběhl se po kamení, a když objevil vytesaný nápis, pracně zlézal jedno písmeno za druhým. Teprve teď jsem si povšiml německého nápisu. V místech, kde jsem byl, už začínala bitva. Byl to její okraj.



# Všecky krásy světa (Čtrnáctá hvězda)



roce 1896

Právě vyhrávali Písen přadlen z Bludného Holandana, když jsme se nikoliv bez radosti vnořili do toho proudu bezstarostné mládeže a byli jsme rázem o deset let mladší.

Dvěře krámu pana Lukeše bývaly v létě vždy otevřeny a kolemjdoucím to vždycky zavonělo karamellem a praženými oříšky, čokoládou a pistáciemi. A voňavou malinovou zavařeninou.

Odpoledne bývalo toto studenstské korzo na Husově třídě. Nebylo tak sváteční. Na tomto korze na sebe upozorňovala pekárna ženina otce sytou, lahodnou vůní chleba.

Vůně chleba je vůní všech vůní. Je to pravdě našeho života na zemi. Vdechujeme ji a myslíme na válku. Vzpomínáme také na katolickou modlitbu modliteb, ve které se prosí o tento denní pokrm. Naše maminka měla tato slova spolu s rozkrojeným pecnem chleba, nožem a slánkou vyšita červenou bavlnkou na hustém plátně nad stolem. Je to vůně pohody, pokoje a domova.

Tchán pekl chleba také pro místní posádku. Když odpoledne nakládali vojáci komisařek na vozy, voněla celá ulice.

Byl červen překrásného léta. Krásné léto bývá v Českém ráji ještě krásnější. Aspoň se mi tak zdá. V tomto kraji se cítím doma. Je jako můj!

Dívka, kterou jsem měl rád a která se stala zakrátko mou ženou, byla z Jičína. Bydlila sice již v Praze, ale téměř každou neděli jezdila domů. Někdy jsem jezdil s ní. Antal Stašek při jedné mé návštěvě Krčiči mě upřímně ujišťoval, že v Jičíně bylo vždy plno krásných děvčat a jedna z nich byla vždy nejkrásnější, a šibalsky se usmíval. To mu tenkrát bylo už přes osmdesát let.

Do Jičína jsem jel poprvé se svou dívkou. Už za Kopidlnem počal e jí zmocňovat lehoučký neklid. U okénka vlaku mě upozorňovala



Lápadní strana náměstí na konci 70. let 19. století (foto J. Písek)

na kopce za Jičínem. Byly v dálce, šedivé jako hrstí máku. To je Kumburk, Bradlec, Tábor. A ten nízký vlevo, to už je Veliš. A posléze se objevil i roztomilý Zebín s kapličkou, ale ten už je téměř v Jičíně. A když se objeví Zebín, vynoří se v dálce i jičínská věž a pod ní už rozbíhá se Jičín.

Poprvé jsem její nedočkavé nadšení nechápal, ale při první návštěvě jsem se do Jičína zamiloval.

Já vím, Telč je možná ještě zajímavější a hezčí a jinde, třeba ve Slavonicích a v Sušici, jsou ještě pozoruhodnější domy, avšak Jičín se svým čtvercovým náměstím, věží, zámekem a chrámem má svůj jedinečný půvab i kouzlo zvláštní prostoty a jakési pěkné samozřejmosti. Nic mimořádně velikého a patetického, ale všechno nějak blízké srdci. Vždyť také domyšlivý vévoda frýdlantský neoblíbil si Jičín pro nic za nic.

Když jsem někdy jezdil do Jičína i sám, také jsem se vykláněl z okénka vlaku, abych užuž uviděl kopečky kolem města, to mírné předhoří Krkonoš. Jakmile jsem však zahlédl věž, byl bych se nejdříve rozběhl, abych věž láskyplně objal kolem pasu a políbil ji. Třeba na zlaté a černé hodiny. To je tak, když některé místo si poznamenáme slzami svého velikého štěstí.

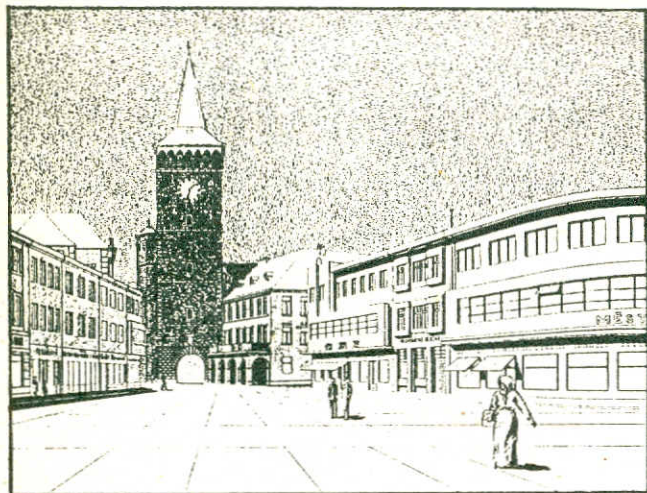
Toho dne, kdy jsem poprvé prošel věžovou branou a octl se na jičínském náměstí, byla neděle. Má průvodkyně ukázala mi sice nejdříve chrám svatého Jakuba a s ním těsně sousedící zámek, kde v arkádách ještě řičely ostruhy Valdštejnových rejtářů, ale ještě dříve než jsme prošli celým krásným náměstím, zavedla mě do jeho nejbližšího rohu, kde zastíněn klenbou podloubí byl cukrářský krám. Patřil panu Lukešovi, a to byl nejlepší cukrář v Jičíně.

V neděli dopoledne hrávala na náměstí vojenská hudba a v podloubí, které začínalo u Lukešů, bývalo kdysi korzo. Chodilo se kolem lékárny a končilo se u městského úřadu. Na korze ovšem bývali valnou většinou lidé mladí. Jičín byl městem studentů.

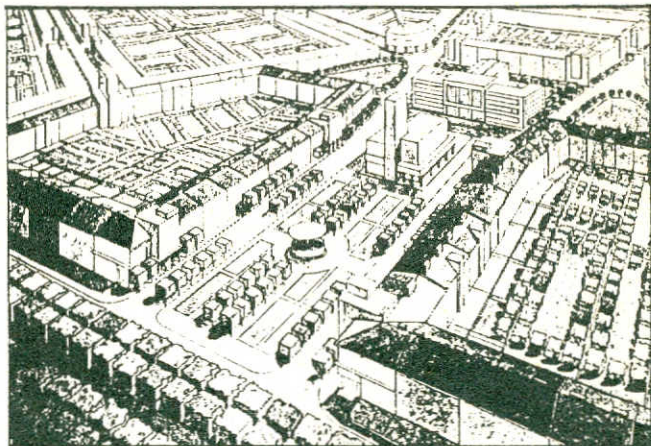


Trhy na náměstí po roce 1911

# Jičín v představách Ing. arch. Čenka Musila

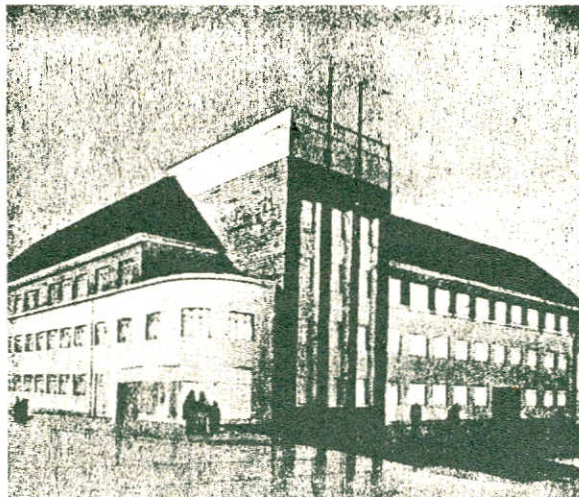


Lískovo náměstí. Horizontální prvky nových staveb měly dát vyniknout vertikále Valdické brány



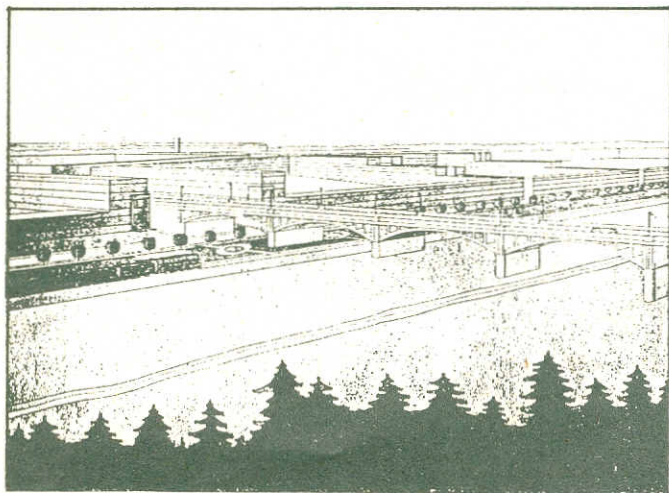
Výškový pohled od kástronu na náměstí nového sídliště. Na náměstí navrhována nová budova pro sbor církve československé

Výstavba Jičína 20. a 30. let našeho století zůstane trvale poznamenána vynikajícím rukopisem Ing. arch. Č. Musila. Od mládí žil v Jičíně a zůstal městu věrný po celý život. Projektoval velké množství veřejných budov: studentský dům, obchodní školu, hotel Slávi, živnostenskou školu, rolnickou školu v Soudné, okresní dům, pavilonový celek nemocnice, tržnici nábytku na Husově třídě, přestavbu sokolovny, přístavbu chlapecké školy

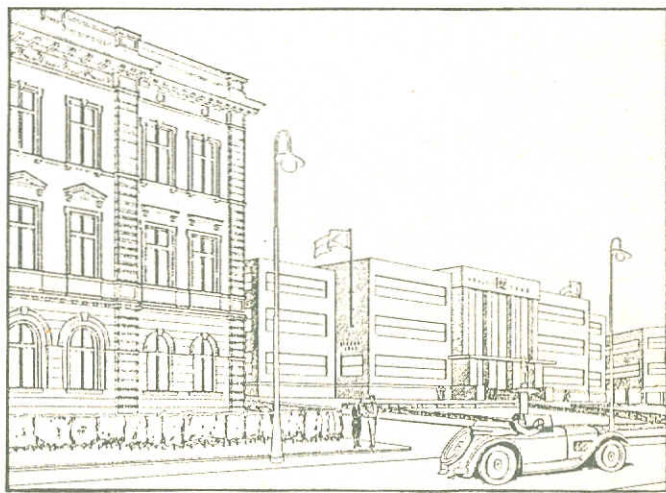


Návrh na dokončení budovy okresního úřadu od severovýchodu

aj. Navrhl rovněž úpravu zámeckého parku, prostranství mezi kostelem sv. Jakuba a zámek, úpravu jičínské plovárny. Podle Musilových projektů bylo postaveno ve městě mnoho rodinných vil i činžovních domů. Na zač. 30. let zpracoval regulační plán města Jičína s podrobnou technickou dokumentací a ideovými náměty dalších staveb, které by přispěly k estetické tváři Jičína. Tyto návrhy jsou veřejnosti málo známé, proto některé z nich představujeme. -hor



Výškový pohled od sv. Václava do údolí pod Šibeháskem s předpokládanou výstavbou autostrády. K mostu je připojena nová čtvrť se sítí ulic



Navrhovaná budova krajského soudu v Jiráskově ulici na místě jaxuutického dvora

# Zmizelé památky Jičína



Socha Neptuna od J. Suchardý z křižené kašny na náměstí

Vlivem historických skutečností, pro Jičín příznivých, zůstaly ve městě všechny podstatné památky zachovány.

A pfece zmizel objekt značně rozsáhlý, takřka v centru města, založený před příchodem Valdštejna do Jičína. Původně se nazýval dvůr Jarošův, ale později byl znám jako *Jezuitský dvůr* a mnozí z čtenářů si na jeho zbytky ještě pamatují. Stával vedle gymnázia a na jeho místě dnes stojí 4. základní škola.

Dvůr vznikl již na pfełomu 16. a 17. století. 16. října 1624 ho Valdštejn předal do užívání jezuitům a ti ho koncem 18. století a následně přestavovali. Tak vznikl uzavřený čtverec stáji, budov, sýpek, komor a deputátních bytů. Vjíždělo se sem klenutým průjezdem zdobeným portálem s barokním maskou přímo z ulice.

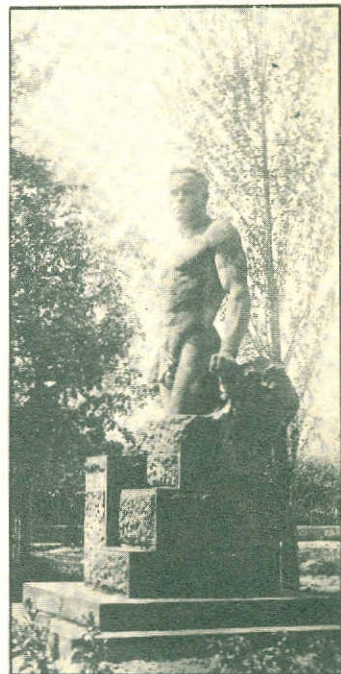
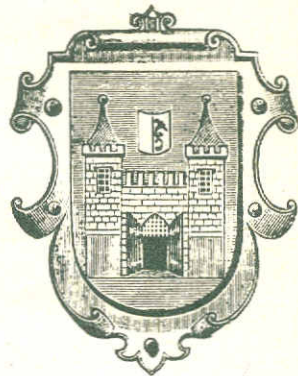
Počátkem 20. století byl objekt již značně sešlý a dle dochovaných plánů a nákrešů měl být na jeho místě vybudován soudní palác. Město dvůr vykoupilo, ale k výstavbě vlivem dějinných událostí nedošlo. Nyní se zde místo mužů v talářech učí děti. Vzhledem k vedlejšímu gymnázlu je to sousedství jistě vhodnější.

"Ukaž mi v čem žlješ a já ti řeknu jaký jsi", říká lidová moudrost. Hezké ulice a domy, čistá náměstí a krásné sochy. Z nich vyčte cizinec správný úsudek o obyvatelch města. Jičín se vždy pyšnil množstvím krásných soch, které povětšinou zůstaly zachovány do dnešních časů. Žel, dvě z nich pfeec jen známe již jen z fotografií. Do roku 1894 stávaly na náměstí dvě kašny. Jedna, se sochou Amfitrítě, stojí dodnes, druhá, se sochou Neptuna, mrazem zničena byla zlikvidována. Neptun, bájný manžel Amfitrítě, přestál různá protlivenství a v začátcích 40. let tohoto století stával na severní straně Čefovky nad jakousi louží, kam stékala voda z úbočí kopce. Zde, podle svědectví, byl zničen vandaly z řad německých okupantů. Zanikla tak socha stará sice kolem 90. let, z dílny novopackého sochaře Suchardý, ale pro Jičín významná svým vlivem na celkovou kompozici náměstí i významem pro atmosféru města.

Druhá zmizelá socha vznikla až v roce 1919. Vytvořil ji kapitán čsl. legii, nadaný sochař František Ducháč-Vyskočil. Model sice vznikl již v roce 1910, ale teprve v srpnu 1919 bylo rozhodnuto sochu objednat. Měla být odhalena u příležitosti prvního výročí republiky a v tak krátkém termínu došlo k dvěma redukcím původního záměru. Místo čtyřmetrové vznikla pouze dvoumetrová a navíc pouze jako torzo od kolen výše. Původní mužský akt zůstal pouze v modelu. Rovněž spodní část pomníku, původně zamýšlená jako skaliska s reliefem prezidenta, musela být zjednodušena v pravidelné otesané kvádry. Je nasnadě, že pomník vyjadřující smýšlení českého národa v době války, byť té první světové, nemohl uniknout zájmu Němců v době druhé světové války. A tak byl zničen. Byla to prakticky poslední moderní, umělecky nesmírně zdařilá a účinná socha v Jičíně.

Poslední zničenou sochou pak byla socha Stalina, hyzdící počátek lipové aleje. Ale to je již jiná kapitola z dějin našeho města.

Radovan Sál



Socha "Vidom" od Fr. Ducháč-Vyskočila



Jezuitský dvůr v Jirůtkově ulici. Zbořen v 50 letech

# Místa procházek, oddechu, zábavy a sportu



Lipová alej na přelomu století (foto J. Picsek)

Je libezný máj, slunečná neděle. Páni měšťané a úřednictvo si utírají po dobrém obědě ústa. Otcové podle odvěkého zvyku se musí aspoň čtvrt hodinkou spánku posilít, jenom tak na levé ouško, oči přimhouřit, zachvět se při popadajícím snu a procitnout. Jaká však za tím změna kolem, matrony a panny i mladí pánové jsou již ustrojeni, ještě honem pan otec a vyjde se dnes jen na kratičkou "landpartii".

Valdická brána smekne nad nimi obloukem vlahého stínu, když vycházejí na předměstí, a odtud, kolem zamžklého brodídkla koňského, do aleje štíhlých topolů, jichž pokračováním je již čtyřnásobná lipová alej.

Bůh měl dáti klidné odpočínutí knížeti z Frýdlantu již za tento znamenitý nápad, který závidí Jičínu mnohá města.

Jde se pomalu, vychutnává se při tom všecka rozkoš krásného nedělního klidu - otcové se spíše noří do toho klidu a jsou tiší, zatím co jejich matrony rozevlály mimořádný proud cílého hovoru. A panenky, jejichž jemný ruměnek na bílé pleti cloní naškrobené čepečky a chrání před slunečním ožehnutím, šustí zvonci svých hedvábných krinolin vedle šviháků, jimž se zařezávají vysoké límce do podbradků, a jejich mladá těla až k zalknutí stahují hřebíčkově hnědé fraky. Aby bylo viděti pečlivě upravenou kadeř, musí být bílý cylindr dolů a dávatí půvabně

zaměstnání rukám, právě tak, jako bílá rákosová španihelka se stříbrným knoflíkem.

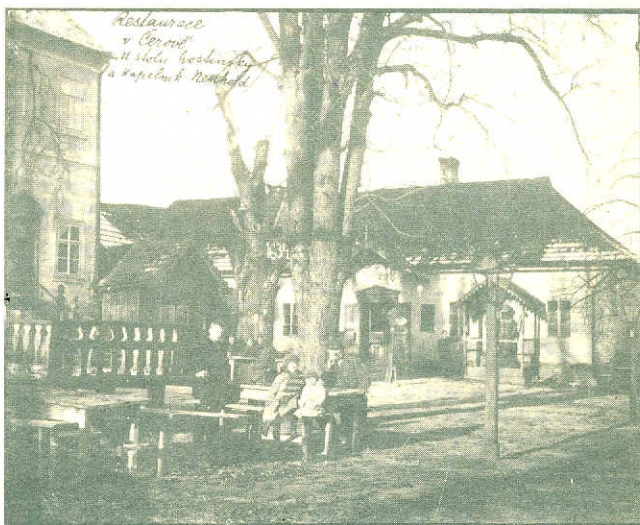
O čem hovořit - k tomu příležitost a námět poskytují samy lípy, v jejichž mladých listech ševelí vánek, v jejichž korunách se mohou ptáci v jarním roztoužení uzpívat.

A jde se pomalu, zvolna. Kam?

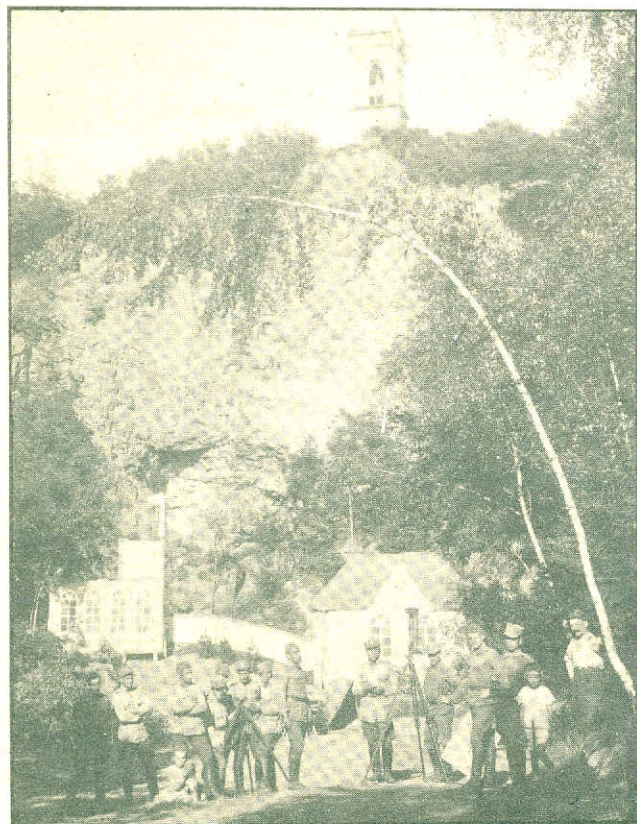
Jako obyčejně. Ve stínu kaštanů se zasedá v zahradě na Čerovce, vzadu tvoří kulisu bývalý zámček, v němž je taneční sál a občas tu zazní hudba k tanci. Mladí nemají stání, rozcházejí se po zahradě, zajdou i na pahorek, zatím co staří posílají za nimi pohledy slibných žní a rodinného očekávání. Pivo kumburské je tu mírné, jen jak je umí sklep zchladit.

Nejsou to však jen nedělní a sváteční odpoledne, v nichž městská honorace oživila zahradu a sál na Čerovce, nebo kdys hudbou ozbrojený střelecký sbor v pestrých uniformách, doprovázen občanskými příznivci a zvědavci sem zavítal. V zahradě i v hostinci se konaly často slavnosti, při nichž víc a více přicházel ke slovu český občan a zvučelo české slovo.

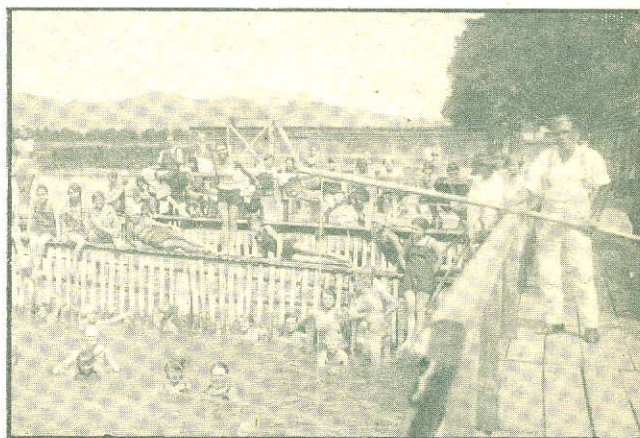
Z Historické topografie města Jičína od J. Mencla



Restaurace na Čerově v roce 1920 (foto Ant. Brožek)



Letní divadlo v lomu na Čerovce v roce 1920 (foto Ant. Brožek)



Jičínská plovárna ve 30. letech s plavátkem Nyzplom

V romantické době na sklonku empiru, v době nezaměstnanosti, byla na temeni vystavěna z pískovcových kvádrů v pseudogotice vyhlídková věž o dvou patrech, z podnětu tehdejšího krajského hejtmana Hansgirga r. 1844 z dobrovolných příspěvků a nad vchodem opatřena zajímavým nápisem v dvojverší, za jehož autora se pokládá vikář libuňský Ant. Marek:

Wystawená spanilých dárků ochotau milowídka

W úlewu nuznožíwych, k rozkoši krásolíbě.

1844.

J. Mencl: Historická topografie města Jičína

# DOKUMENT

Při shromažďování materiálů pro výstavu k 700. výročí založení Jičína, jsem měli příležitost seznámit se s "Nařízením č. 1/20, jímž upravují se služební požitky úředníků a služebníků od 1.července 1920", které sepsal Fr. Schlik. Z téhož roku pochází drobný spisek o 12 stránkách s názvem **A potom?**, rovněž od Fr. Schlika (Jičinoves 1920, tiskl Jindř. Mercy, syn v Praze), který vlastní jičínská muzejní knihovna. Názory Fr. Schlika na stav hospodářství v nové rodící se republice, na společenské a politické dění, národnostní problémy, školství, pojišťovnictví zejména na zemědělství a jeho ekonomiku, jsou pozoruhodné i aktuální pro dnešní dobu. Ze spisku vyjímáme: "Nechá se také mysliti jiná asociace dvora, kde by zůstal dvůr celý. Majiteli se zaplatí půda, budovy a celý inventář (mrtvý i živý), a nynější zaměstnanci převezmou celý kolovrátek. Kdo by to platil? Republika? Kde by vzala miliardy? Jednodušeji řeší tuto otázku komunista. Vezme se to zkrátka majiteli bez odškodnění! Jest to také stanovisko, ale nedůsledné: místo jednoho vlastníka sedí jich na dvoře mnoho. Kdo se pak stará o vyplacení týdenní mzdy příští sobotu, o topivo, uhlí výmlatní, mazadla, světlo, kováře, koláře, sedláře, daně atd? O tom mluvíti s poctivým, přesvědčeným komunistou, bylo by zajímavé a já (a pravděpodobně celá řada velkostatkářů také) bych byl hotov propůjčiti hned jeden dvůr k sociálnímu komunistickému pokusu za mírných podmínek. Dělalí se pokusy s novotami přece napřed v malém a jednotlivě a pak, když se novota osvědčí, přenese se na velké všeobecně. Čím riskantněji a nepřirozeněji se takový pokus povede, tím opatrněji se musí jednatí. Všeobecným vyvlastněním, nepřihlížeje docela k násilným otřesům nynějšího právního vědomí, nejen že by klesla naše valuta, ale z kursovní listiny by docela vypadla. A p o t o m ?

"Nařízení" je pak s obsahem spisku v plně názorové shodě a tento pozoruhodný dokument doby předkládáme čtenářům Muzejních novin v nezkrácené podobě.

-hor

## Nařízení č. 1./20

Jímž upravují se služební požitky úředníků a služebníků od 1.července 1920.

Veškerá dosavadní ustanovení zůstávají v platnosti, mimo to vydávají se následující ustanovení, respektive přizpůsobují se dřívější. Kde jinak není ustanoveno platí zákon o statkových úřednících ze dne 13. ledna 1914 čis.říš.zák.9.

1. Drahotní přídavek zvyšuje se u úředníků t.a 160 % u služebníků na 200 %
2. Mimořádný nakupní přídavek jednou pro vždy stanoví se pro svobodné úředníky a vdovce K 1500,- pro ženaté úředníky K 3000,- pro služebníky K 1400,-

Tento nákupní přídavek zaúčtuje se ještě v roce 19/20

3. Šafař Hrubý, polní hajný Viterna, zahradník Krámský a bednář Zahradky budou dáni až na další ustanovení na částeční odpočinek tj. budou užívaní pouze k lehkým pracím, ale zůstanou jim jejich dosavadní služební požitky bez jakéhokoliv zvýšení.

4. Ženatí neb vlastní domácnost mající úředníci dostanou zdarma 2 litry mléka denně 1/2 kg másla týdně svobodní polovinu Služebníkům, kteří nechovají krávy neb koz náleží zdarma denně 2 l mléka

5. Zákonná dávka obilní dostane se zdarma zaměstnanci, jeho manželce nebo hospodyně, jeho dětem až k dokončení studii (učení) a má-li služebnou také této, nejvíce však pro čtyři osoby. Kromě toho dostane úředník mající vlastní

hospodářství ..... 4 q obilí ke krmení  
služebník..... 2 q obilí ke krmení  
Prodej deputátu jest důvod k propuštění.

6. Brambor na každého člena rodiny 5 q zdarma nejvíce však 20q. Lesní a rybní personál mající deputátní pozemek nemá nárok na brambory. In natura budou brambory jen dle možnosti vydávány, ostatní budou nahrazeny v maximální ceně. Služebníkům, kteří dostali letos půdu k sázení brambor odpočítá se část deputátu.

7. veškeré výrobky, které zaměstnanci pro vlastní potřebu odeberají, odeberají od panských objektů, účtovány budou za zmíněné ceny stanovené od případu k případu.

8. Dětem, které za přičinnou vzdělání trvale z domu jsou vzdáleny, náleží pokud tyto prokazují nejméně dostatečný prospěch opravňující k postupu do vyšší třídy roční výchovný příspěvek .... K 600,- který vyplacen bude koncem školního roku na základě příloženého vysvědčení. Tento obnos bude poskytován při návštěvě vysokých škol do 24. a při návštěvě středních škol do 19. roku.

Výchovné pro děti doma bydlící, dojíždějící za vzděláním do přespolečného místa neb na děti, které se učí mimo domov řemeslu neb obchodu přísluší příspěvek poloviční pokud, poslední nemají platu. - V jednom roce má zaměstnanec právo jen na dva výchovné příspěvky.

9. Každý zaměstnanec jest povinen ohlásiti každou změnu ve stavu rodinném feditelství prostřednictvím svého nadřízeného.

10. účtování naturálii nastane až 1. srpna 1920.

11. Úprava tato netýká se lesních hlídačů, byt by tito měsíčně byli placeni.

12. O ustanoveních těchto budež pořízen náležitě zpravené a že se tak stalo, nechť potvrdí svým podpisem.

Vokšice, 17. srpna 1920. Schlik v.r.



# Právním útrpným

V městečku Pecka, na obecním úřadě, lze pod německým názvem "Gedenkenbuch" nalézt četné zajímavé příběhy psané krásnou češtinou. Posuďte sami následující dva zápisy:

8.9.1640

"V den sv. Petra a Pavla Jan, syn Jiřka Leidlara ze vsi Velká Borovnice jest od rychtáře a konšelů z též vsi na zámek přivezen z příčiny té, že jest roku minulého v Čisté nad Borovnicí v jednom hájku na jednu osobu ženského pohlaví jménem Eva, kteráž se žebrotou živila číhal, a jí násilí skutkem smilným učinil.

Podruhé pak na Stupném podobným způsobem totéž s tou osobou vykonal. Když jest velkého hříchu proti Pánu Bohu za povědomím se dopustil a proti téměř skutku vykonanému hrdlo ztratiti měl, na velikou prosbu otce jeho jest mu ta hrdelní pokuta prominuta, toliko vysedíc 20 neděl vězení a na den narození Panny Marie přes celou mši a kázání v kostele má před oltářem vystáti a v jedné ruce svíci a v druhé metlu držeti pro týž přestupek má ku příkladu jiným a co jest vykonal a pokud by se co podobného víceji dopustil, má beze vši milosti na hrdle trestán býti."

3.12.1721

"Dorota Brunšvigová z obce Wostroměřské, která jestiž svůj nepořádně nabytý plod umrtvila, že při městysu Pecce pro svůj zlý výstpek k zasloužilé pokutě jiným k výstraze zadostičiněna, to jest že mečem štata, a kulem skrze srdce probita a v spravedlnosti zahrabána byla."

Podle současného trestního zákona č. 392/1992 Sb. by se za obvyklých okolností v prvním případě jednalo m.j. o trestný čin znásilnění podle § 241/1 citovaného zákona a stanovený trest by byl vyměřen v rozmezí 2 léta až 8 let. V druhém případě by se jednalo patrně o trestný čin vraždy novorozence dítěte matkou podle § 220 trestního zákona, kde je rozpětí trestní sazby vymezeno od 3 do 8 let.

JUDr. Jaroslav Veselý



## Zpravodajství z minulého století

**Stloukli soudruha.** Dne 7. t. m. večerní dobou sešlo se na cestě od Jičína k Robousům 5 vandrovníků a sice V. Kufner z Plzně, Pavel Mach z Přibyslavi u N.Paky, František Hájek ze Žirovnice u Pelhřimova, Josef Vais z Libice i Čáslavi a Jan Holub z Velké Bílče okresu královohradeckého. Na tomto posledním žádali ostatní peníze na kořalku, načež když jim toho on odepřel, stloukli jej tak silně holí do hlavy, že krvácející bez vědomí na silnici ležeti zůstal a zdejší policií do všeobecné nemocnice v Jičíně dopraven býti musil. Útočníci byli však ještě v Robousích několika tamními občany zadržáni a c.k. četnictvu k soudu dopraveni.

Druhého dne vyšetřováním zjištěno, že Holub byl od pachatelů o 52 kr. oloupen, o čemž soudní vyšetřování zavedeno. Kufner udal si při svém zatčení ještě falešné jméno Novák.

Jičínský ohlas, 1893 č.11

**Vražda dítěte.** Služka F.M., jež sloužila již na čtvrtý rok u jistého hospodáře v Lužanech, seznámila se, ani neví jak, asi před rokem s dovolencem F.F. Když první trávu žala a hoch její dávno již zase byl u vojska, pozorovala, že se nachází v jiném stavu. Radila se sice s babičkou a chystala se již domů, když náhle porodila. M. ustrašeně stiskla plačícímu nemluvněti hrdlo, až navěky umlklo, načež je uschovala v koši po plevách ve své komůrce. Obviněna jsouc z vraždy stála dne 2. dubna před 5 člen. soudem v Jičíně, aby se zodpovídala. Ač popírala, že by byla dítě usmrtití chtěla, odsoudil ji k nálezu soudních lékařů, dle kteréhož dítě zemřelo následkem uskrćení, k pětiletému těžkému žaláři. **Krakonoš, 1873 č. 29**

**Surovost.** O výročním trhu v Jičíně dne 14 t. m. seprali se k večeru dva křamářští manželé, při čemž muž těhotnou svou ženu nožem pod rameno bodl, tak že musila býti odvezena do nemocnice. Surový muž byl zatčen na útěku na silnici čejkovické.

Krakonoš, 1872 č. 7

**Neštěstí.** V úterý oběsil se zde na Novém městě truhlář Č. Příčina samovraždy této vzbudila podivení, neboť žil v dobrých poměrech. Téhož dne nalezena zdejší poštmistřová, slečna Anna Polatschkova ve svém bytu, který musil býti násilně vypáčen, na zemi v krvi co mrtvola. **Krakonoš, 1872 č. 5**

**Otrávení.** Stílcová z nového města v Jičíně nalezla u své známé Palcové prsten, jež byla kdys svému muži dala, avšak od doby co s ním nežila, více nespátřila. Poněvadž jí prudké výčitky činila, byla obžalována a v úterý dne 22. t. m. pro uražení na cti na 5 dní odsouzena do vězení. Odsouzená lítostí a hněvem popuzená běžela domů a otráвила se sirkami, jichž si k tomu 5 škatulek byla připravila.

Krakonoš, 1873 č. 58

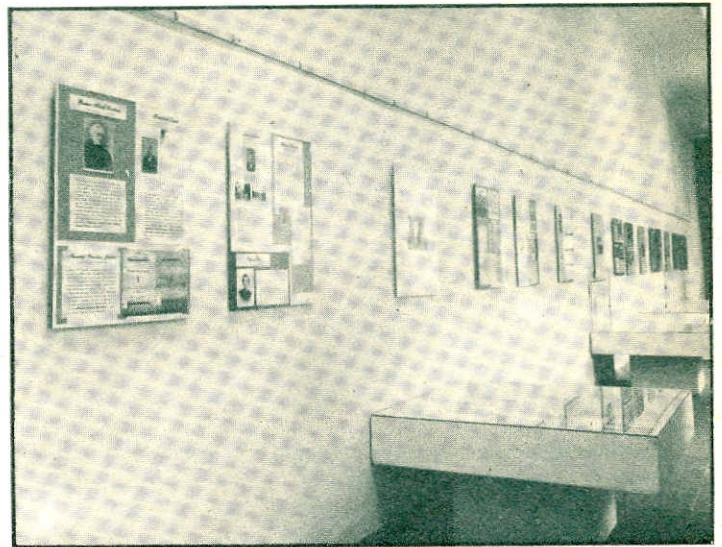


# Pozvání na výstavy

## Léčivé rostliny

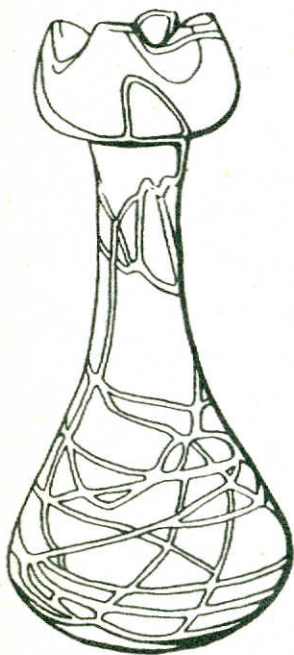
V měsíci červnu (10.6. - 6.7.) pořádá okresní muzeum a galerie výstavu Léčivé rostliny. Léčivé rostliny zaujímají významné místo v přírodních postupech léčby. Léčivky mívají pomalejší účinek, ale nemají účinky vedlejší, lidskému organismu poskytují látky přírodního charakteru, které nenarušují vnitřní prostředí, působí velmi komplexně a dodávají energii živého organismu.

Možnosti využití léčivých rostlin, a to nejenom v léčbě a prevenci, chceme ukázat touto výstavou. Výstava bude rozčleněna do tří částí. V první bude uveden přehled léčivých rostlin, čajů a léků podle onemocnění, druhá část bude věnována kosmetickým přípravkům na přírodní bázi a třetí část propagaci výrobců a alternativní medicíny. Celá výstava pak bude doplněna kresbami akademického malíře Františka Severy a zpestřena prodejem literatury, čajů, léčivých rostlin i předvedením možnosti využití počítačů v této oblasti.



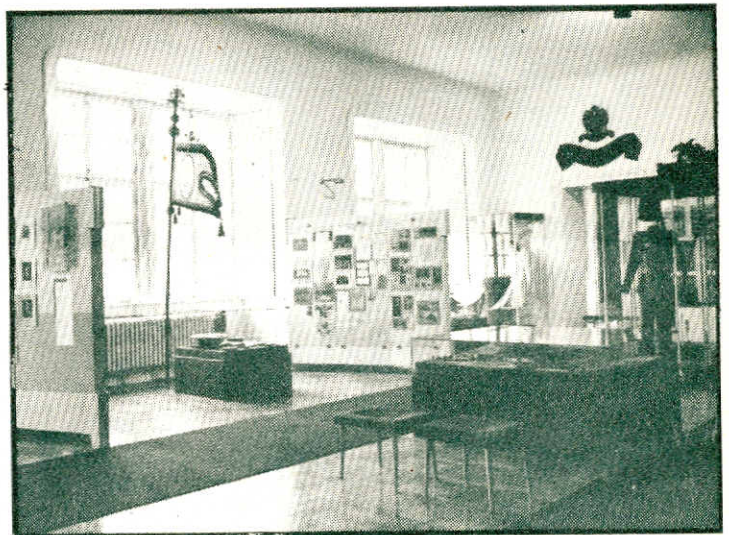
Výstava Literátů Jičínska. Instalovaná v květnu ve výstavní chodbě muzea

## Secesní sklo a jeho technologie



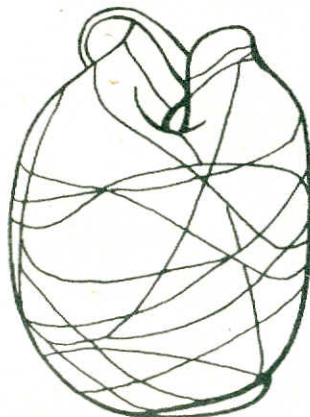
alování povrchových částic, střípků a zlomků tyčinek. Dále sklo a leptané sklo, zdobení zlatem, ryté rostlinné motivy, broušení a pokovování, barevné lazury a malované sklo s transparentními a krycími barvami a použití vysokého smaltu.

Tyto skleněné a historicky cenné originály vznikaly v odborných školách a nejlepších sklárnách jako byly Klášterský mlýn, Harrachov a jiné. Výstava bude doplněna fotografiemi zvětšenin technik zdobení. Křehkost a krása tohoto skla Vám dokáže mistrovství umění českých sklářů v tomto řemesle, ve kterém máme stále prvenství na celém světě, ve spolupráci s muzei UMPRUM - Prahy, Chrudimi, Nového Boru, Teplic a Hradce Králové, odkud jsou exponáty zapůjčeny.



Výstava k 700. výročí založení města. Od konce dubna instalovaná v 1. patře severního traktu valdštejského zámku

Tuto výstavu připravuje Okresní muzeum a galerie na letní měsíce **červenec a srpen**. V jičínské galerii budete mít možnost shlédnout celkem 120 ks exponátů, které vznikly koncem 19. a počátkem 20. století. Umělečtí čeští skláři se představují v překrásných fantastických tvarech váz, misek, číší a pohárech. Je zde zastoupena technika "hutně tvarovaného a zdobeného skla" s použitím různých forem zdobení - opřádáním skleněnými nitěmi, s nálepy a intarzovanými dekory, ob-



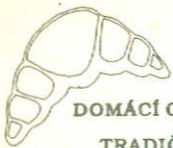
## Jakub Vinklář - obrazy

V podzimním měsíci **září** se poprvé v Jičíně představí svými obrazy ak.mal. Jakub Vinklář, absolvent Akademie výtvarných umění v Praze u prof. F. Jiroudka, syn známého herce Josefa Vinkláře narozeného v Podůlší. Tvorba Jakuba Vinkláře je inspirována syrovostí rockových kapel a druhá kulisa ovlivňující a charakterizující mladého umělce je divadlo. Po absolvování akademie měl několik samostatných výstav v Praze, Sokolově, Vysokém nad Jizerou a účastnil se kolektivních výstav nejen u nás, ale i v zahraničí.

## Plán galerie (červen - září 1993)

- 3.6. - 6.6. Jičín očima výtvarníků (malíři regionu)
- 10.6. - 6.7. Léčivé rostliny
- 15.7. - 22.8. Secesní sklo a jeho technologie
- 26.8. - 26.9. Jakub Vinklář (obrazy)

## PEKAŘSTVÍ U SEIFERTŮ



nabízí  
"ČESKÝ KMÍNOVÝ"  
domácí chléb

SVĚTEBNÍ KOLÁČE

DOMÁCÍ CUKRÁRSKÉ VÝROBKY

TRADIČNÍ ŘEMESLNÁ PRÁCE  
V PŮLSTOLETÍ STARÉ PARNÍ PECI

Jičín, Palackého čp. 8,  
tel.: 0433 22147

## MAVE JIČÍN

a.s.  
SE SÍDLEM V SOBĚRAZI • 807 13 ŽELEZNICE

VYRÁBÍ A DODÁVÁ:

chovné kůvčice • slepice  
vejce • jatečné vepře  
selata • organická hnojiva

TEL: 0433/22876-7 FAX: 0433/22872

## KNIHKUPECTVÍ \* U PAŠKŮ \*

Valdštejnovo nám. 61, 506 01 Jičín  
zajišťuje prodej beletrie, naučné  
a dětské literatury, časopisů,  
magnetofonových kazet, reprodukcí  
obrazů, grafik a uměleckých děl, všech  
druhů papírenského zboží, psacích  
a kreslicích potřeb, pohlednic.

Tel.: 0433 / 22267

## TIP na prima nákup TIP

**TIP** Palackého 67  
o.s. Jičín

Tapety ; Papír

Tužky ; Pera

Tašky ; Penály

to a další zboží v prodejně

Papír ☎ 0433/23060



ŠKOLA  
MANEKÝNEK A MODELEK  
H & B

Ing. Jiří ROLF  
Jabloňová 428, 506 01 Jičín  
tel.: 0433 / 24 188

## PRODEJNA ČESKÉHO SKLA

Jičín 506 01, TYLOVA 14

Zdena JENKOVÁ

☎ 0433 / 21521

## K STYL JIČÍN

NABÍZÍ : dámské, pánské,  
dívčí, jinošské a dětské oděvy  
kožené zboží a klobouky.  
Provádíme zakázkové šití, opravy  
a úpravy i donešených oděvů.



VALDŠTEJNOVO NÁM. 75  
50601 JIČÍN  
TEL. 0433 21652

Oční optika  
**Jan HORNA**  
Husova 79, Jičín 506 01  
tel.: 0433 / 32 952

Zhotovování, opravy a zkoušení  
brýlí.

Otevřeno denně i v sobotu.

**ŽALUZIE  
ALUMINIA  
KOVĚ**  
DODÁNÍ MONTÁŽE  
1-3 TÝDNĚ  
Tel.: (0433) 32 207

O. VESELÝ  
REVOLUČNÍ 93, 506 01 Jičín



KOMERČNÍ BANKA a.s.

Pracovníci Komerční banky, a.s.,  
pobočky Jičín se těší  
na Vaši návštěvu

Jičín - 17. listopadu 1074  
Jičín - Valdštejnovo nám.č.1

**SEKO,**  
v. o. s.,  
ZÁSOBOVÁNÍ ODBYT  
přijme

**VĚTŠÍ POČET  
PRODAVAČEK**

Výhodné podmínky (ná-  
stupní plat až 4 500 Kč),  
bližší informace na tel.  
(0433) 95 389.

**firma MAVO**  
Drahomír VOGEL

Prodej elektrozařízení všeho druhu.  
Dobrá kvalita za nízké ceny.  
Objednávková služba ručního nářadí.



Palackého 99, 506 01 Jičín  
tel.: 0433 - 21 146

## KANCELA

Prodej a servis kancel.  
techniky, obchodních vah,  
kontrolních pokladen,  
kopírek a faxů.

Obchodní zastoupení  
švédské firmy FACIT.

ulice B. Němcové, 506 01 Jičín  
tel.: 0433 23 854



filiálka  
Vrchlabí  
jednatelství  
Jičín

ul. 17. listopadu 861 v budově VZP  
Tel.: 0433/24381

Od měsíce srpna v rekonstruovaných  
prostorách na Žižkově nám. 4, Jičín

## GALERIE V ČERMAŠTĚ

nabízí široký výběr vlny a pletacích  
přizí, ozdobné knoflíky a krajky,  
punčochové kalhoty ve všech  
velikostech a barvách.

Husova ulice 72, 506 01 Jičín  
tel.: 0433 / 22643

## Evropská databanka



EDB - Servisní telefon  
0433 / 185

**Tisk**  
Muzejních novin  
provedla  
tiskárna Novotný  
Žižkova 40, Turnov  
tel.: 0436 / 239 55

INZERTNÍ STRÁNKU  
připravila  
sOUKROMÁ FIRMA

PANÍ YVONY BENČOVÉ  
Ruská 1057

509 01 Nová Paka  
TEL./FAX: 0434 3075



MUZEJNÍ NOVINY S PŘÍLOHOU VĚNOVANOU 700. VÝROČÍ JIČÍNA.  
Redakce a zpracování : kolektiv pracovníků Okresního muzea a  
galerie v Jičíně. Vydavatel : OMaG, červen 1993. Náklad 1500ks.