

Muzejní noviny

Číslo 24 (2003/2)

Regionální muzeum a galerie v Jičíně

cena 20,- Kč

Přečtěte si... Obce Hubojedy, Plhov, Mackov, Šalanda, Bicanka • Národopisné střípky • Krajina v okolí Hubojed • Kdo byl J. G. Maštálka • Český ráj očima Karla Vika • Jičín v básnické sbírce J. Seiferta Samá láska • Zakládací listina Strahovského kláštera a Svatojánský Újezd • Husité na Jičínsku • Kablíkova sbírka practva • Z činnosti muzea v roce 2003 - akce, výstavy



Vodopisná mapa velkostatků hraběte Ervina Schlika z roku 1899 sestavená reditelem A. Jeričkou. Originál RMaG Jičín

První písemná zmínka

První písemná zmínka o obci Hubojedy se vztahuje k r. 1372, kdy je zmiňován Janda z Hubojed (Hubogied) jako jeden ze svědků znovuožazení uprázdněného církevního benefícia.

jedských a Cidlinských ze Sluh. Z tohoto rodu je zde doložen k roku 1463 Bohuš a Štátný. K roku 1525 je zmiňován Jan Cidlinský z Cidliny a na Hubojedech. K 19. březnu 1543 (pondělí před sv. Benediktem) se zachovala zpráva o bratřech

Hubojedy, Plhov, Mackov, Šalanda, Bicanka

Jednalo se o kostel v Mladějově, který zůstal po smrti kněze Petra neobsazený. Místo něho byl do funkce uveden 20. ledna roku 1372 Czencon, kněz z Mackova (Maczkow). Spolu s Jandou z Hubojed jsou v této zmínce z konfirmační knihy vypsáni i Petr z Pařezu (Parziecz), Konrád a Jakub z Mladějova (Mladieiw) a Jan, řečený Sušec (Sussecz), ze Samšiny.

Další zprávy

K roku 1403 je doložen Procek z Hubojed. Roku 1454 držel obec Václav, předek pánů Hubo-

Janovi, Čeňkovi a Jindřichovi Hubojedských ze Sluh, kteří své dědictví na tvrzi Mackov (Mačkov), poplužním dvoře, vsi a dvorech, s dalšími "dědnamí, lukami, lesy, potoky, rybníky, pustinami, kurmi, robotami" (Desky zemské království českého, řada I., kvaterny trhové, svazek 2, kvatern běžný červený, 1542 - 1543. Praha 1935, s. 141-142.) prodali své matce Anně z Chloulmku za 200 kop grošů pražských a před shořením desk zemských (roku 1541) do nich změny vložili. Pokud by ale Anna z Chloulmku, nebo její potomci, opět "summu svú za



výš psané dědictví chtěla zase mít..." (tamtéž), museli by oba bratři 200 kop pražských grošů předat opět své matce, která by nato postoupila zmíněné statky a propustila tento zápis z desk zemských. Jestliže by se stalo, že by bratři své povinnosti nesplnili, dědictví mělo zůstat bez vyplacení Anně z Chloumku. O třetím synovi Jana Cidlinského z Cidliny a na Hubojedech Adamovi je doložena zpráva z roku

platit zbytek trhové sumy, tj. 20 000 kop v ročních lhůtách po 1 200 kopách, jejím dcerám Alžbětě Polyxeně Švihovské a Magdaleně Kateřině Berkové.

Mackov

První písemná zmínka o Mackovu pochází podle díla Antonína Profouse Místní jména v Čechách, jejich vznik, původní význam a změny z roku 1392.

kov uváděn jako majetek Čeňka a Jindřicha z Hubojed a Sluh. Anna z Vartenberka zmiňovaná k roku 1541 propustila v úterý před svatým Řehořem, 10. března 1551, zápis a věno v něm zapsané opět z desk zemských Kryštofu z Bibrštejna, držiteli vsi v zápisu jmenovaných, protože věnná částka, "pouť třinácti kop grošů českých i s přídavkem nad věno učiněných, to jest pět set kop grošů pr. č. i jiné svr-

kupství, které v Jičíně hodlal založit. Měly mu připadnout především obce Mačkov a Střelec.

Díl Mackova (po rozdělení mezi bratry z Gerštorfu) je zmiňován v souvislosti s majetkem Barbory z Bibrštejna, manželky Viléma Trčky z Lípy, která majetek získala po svém strýci Kryštofovi z Bibrštejna a roku 1556 jej za 10 750 kop grošů českých prodala Kryštofu z Lobkovic. Toto panství zakoupil Valdštejn



Hubojedské panorama

Foto: Martin Lhoták

1569, kdy odprodal od svého statku ves Plhov (první písemná zmínka o PLHOVU). Po jeho smrti roku 1571 se stal jeho dědicem stejnojmenný syn. Nedlouho poté je k roku 1574 zmiňován jako vlastník obce Hubojedy, tvrze a dvora Adam Václav z Valdštejna, který obec připojil k Lomnici a toho roku byl tento majetek vložen v desky zemské.

Na počátku 17. století patřil svobodný statek Hubojedy Petru Woku Schwikowskému a později hraběti Wolfgangu Berkovi.

Hubojedy v době Valdštejnův

Roku 1628 zakoupil stateček Hubojedy společně se statkem, tvrzí a vsí Tuř s poplužním dvorem, obcemi Vejrov a Hubálov Albrecht z Valdštejna od dcery Alžběty ze Žerotína za 30 533 zlatých rýnských. Na tuto sumu jenom bratrům z Opperštorfu odvedl 7 200 zl. za postoupení jejich práva na téměř statku. Alžběta ze Žerotína, která své právo na těchto statcích po svém otci po Václavu z Valdštejna a sestřích Apollonii ze Šternberka a Marii Slavatové postoupila za 20 000 kop míšenských Valdštejnovi, zůstala až do své smrti v užívání těchto statků připojených ke kumburskému panství. Po její smrti měl Valdštejn za-

pravděpodobně, že obec existovala již v průběhu 14. století a v souvislosti s existencí tvrze zde mohl vzniknout i kostel, jak je to na Jičínsku v řadě míst obvyklé. S tím by také souvisela zmínka k 20. lednu 1372, která je první písemnou zmínkou pro obec Hubojedy (viz výše). V této zprávě je zmíněn Czencon, kněz z Mackova (Maczkow), který obsadil uprázdňené církevní beneficium v Mladějově. Bohužel neexistují žádné jiné doklady, které by potvrdily, že se jedná právě o tento Mackov.

Dne 27. dubna 1392 vystoupil Wsechon z Maczkova v otázce dědictví dvoru Lhota Druží (Lhoty na družu, podle A. Sedláčka se jedná o jednu ze dvou někdejších Lhot u Nového Bydžova), kde zemřel Andree a jeho majetek spadl na krále.

K roku 1406 jsou zmiňováni bratři Johan, Witoldt a Fricek z Mackova (Maczkow) a Labouně.

Další zpráva se váže k roku 1541, kdy Jan z Bibrštejna a na Kostí postoupil na svém dědictví, přesněji na hradě a dvoře Kost, na městečku Sobotka, na řadě dvorů, krčmách a domech v různých vsích, mezi kterými je zmiňován i Mackov, tj. poplužní dvůr a ves, část výnosů - pouť třinácti kop grošů - své manželce Anně z Vartenberka. O dva roky později, dne 19. března, je Mac-

ky a nábytky jsou jí Anně od téhož Kryštofa dány a vše jest zapláceno úplně a docela. A proto též zápis a věno i přídavkové v něm zapsané vymazání." (Desky zemské království českého, řada I., kvaterny trhové, svazek 1. Kvaterny trhové běžný červený, léta 1541 - 1542. Praha 1941, s. 45.)

S dcerou Anny z Chloumku Johankou přešel Mackov na jejího manžela Jiřího Grysla. Po něm dědil jeho syn Jindřich. Ke konci 16. století byl Mackov připojen k Samšíně. Tehdy vlastnili obec bratři z Gerštorfu, kteří si tento statek rozdělili.

K roku 1603 je sice Mackov zmiňován již jako ves zašlá, ale následují i další zmínky jako například z roku 1615, kdy je v Rozvržení sbírek a berní roku 1615 dle uzavření sněmu generálního nejvyššími berníky učiněné (k tisku upravil roku 1869 A. Sedláček) zmiňován Hynek Kozlovský z Kozlova a na Mačkově.

Mackov v době Valdštejnův

Roku 1628 byl Mackov připojen k frýdlantskému vévodství. Statek Mackov představoval poplužní dvůr a ves Mackov, vsi Plhov a Dražov (Dračov). Z důchodů veliškého panství zamýšlel Valdštejn nadat bis-

roku 1632 za 150 000 kop míš. od kněžny Polyxenky z Lobkovic.

Osudy obcí po roce 1634

Stateček Hubojedy společně se statkem, tvrzí a vsí Tuř s poplužním dvorem, obcemi Vejrov a Hubálov byly po smrti Albrechta z Valdštejna roku 1634 odděleny od kumburského panství a dědičně postoupeny po zaplacení 20 000 kop grošů jezuitské koleji v Jičíně na základě císařské rezoluce z 14. června 1635.

Nějaký čas byly Hubojedy statkem samostatným a od roku 1688 náležely k Drštěkryjům.

Zbytek veliškého panství, včetně Mackova (zmiňován již pouze jako zašlá ves) i Plhova, byl na základě císařského nařízení z 27. ledna roku 1635 postoupen hraběti Jindřichu Schlikovi (v historické literatuře uváděno i Šlik). K roku 1673 je již ale například zmiňován Johann Jindřich, rytíř von Hengersdorf, pán na Samšíně a Mackově (Maczkow), kterému statek postoupil hrabě František Arnošt Schlik. R. 1718 zakoupil František Josef Schlik (Franz Joseph Schlick) Samšinu, Hubojedy, Drštěkryje a Mackov. Toto zboží mu postoupili bratři Leveneurové von Grünwall, dědici Jindřicha Levenaura von Grünwall, za 95 000 zlatých.

Výše zmíněný díl Mackova získala roku 1635 opět Polyxena z Lobkovic, protože Albrecht z Valdštejna uhradil pouze částku 10 000 kop mišenských.

Situace po skončení třicetileté války

Situaci po skončení třicetileté války nejlépe dokládá soupis zemědělských usedlostí a půdy z roku 1654 zvaný berní rula. Vznikla šest let po skončení války a sloužila k vyměřování daní.

Zachoval se zápis popisující stav obce Hubojedy, která tehdy náležela k jezuitskému semináři sv. Rosalie v Jičíně. Sedláci byli v obci tři, Martin Malej, Jan Jelínka a Václav Robusek. První dva vlastnili 36 strychů a třetí 50 strychů půdy (1 strych = 1 korec = 0,29 ha). Dále zde žilo šest chalupníků, Mikuláš Stránský, Jan Toman, Jakub Piskač, Matěj Věrtel, Mikuláš Blna, Mandale(na) Průchová, kteří obhospodařovali půdu v rozloze 3-6 strychů. Zahradník je v katastru zaznamenán jeden, Jan Podhradský. Všichni zmínění chovali minimálně jednu krávu a téměř všichni měli i několik jalovic. Například Václav Robusek měl čtyři krávy a tři jalovice. Matěj Věrtel, který vlastnil dvě krávy, dvě jalovice a jako jediný choval v obci i dva vepře, byl vlastníkem mlýnu o jednom kole. Jiná řemesla berní rula nezaznamenává. Říhovské stavení

bylo v obci rozbořené a pusté, patřilo k němu 5 strychů půdy. Celá obec čítala 153 strychů půdy, hospodáři celkem v obci chovali 21 krav, 12 jalovic a 2 vepře.

Tereziánský katastr

Druhou polovinu 18. století nejlépe charakterizuje tereziánský katastr, jehož definitivní verze pochází z roku 1757. Hubojedy tehdy náležely k panství Veliš a Bartoušov. Katastr uvádí celkem 13 hospodářů, z toho dva sedláci měli půdu v rozloze 30,1- 60 strychů (9-18 ha), dva vlastnili 15,1-30 strychů (4,5-9 ha), čtyři sedláci patřili do skupiny chalupníků s 5,1-15 strychy (1,5-4,5 ha) a pět do skupiny zahradníků s 1,1-5 strychy (0,3-1,5 ha). Osm větších sedláků vykonávalo dva dny tříspřežní koňskou robotu. Ruční robotu mělo v obci šest poddaných dva dny a sedm jeden den v týdnu. V obci podle záznamů v katastru převládalo domácí předění.

Mackov i Plhov náležely ke stejnému panství jako Hubojedy. Tereziánský katastr zachytil pro Mackov 15 hospodářů, z nichž dva vlastnili nejmenší výměru polí do 1 strychu, pět obhospodařovalo výměru v rozloze 1,1-5, šest potom výměru 5,1-15 a dva 15,1-30 strychů. Hospodáři v Mackově vykonávali pouze ruční robotu, šest dva dny a dva jeden den v týdnu.

Podobně jako v Hubojedech zde převládalo domácí předění.

Pro Plhov jsou v katastru uvedeny pouze statistiky týkající se robot. Čtyři větší sedláci vykonávali dva dny tříspřežní koňskou robotu. Ruční robotu mělo v obci osm poddaných dva dny a deset jeden den v týdnu.

19. a počátek 20. století

První polovinu 19. století charakterizuje Johann Gottfried Sommer ve své knize z roku 1835 s názvem *Das Königreich Böhmen, statistisch - topographisch dargestellt*.

V Hubojedech je zmiňován vedle hospodářského dvora i mlýn. Zemědělství zde bylo málo výnosné. Plhov (Pillhof) byla také obec s chudou polní prací, spíše zde převládalo předění. S Plhovem jsou dále zmiňovány Mackov (Masskow, Mackow), kde bylo kromě hospodářství i 11 vrchnostenských domů, Bicanka s šesti chalupníky a také jedním vrchnostenským domem a hospodářství Šalanda, které se nacházelo u silnice ze Sobotky na Jičín. Hubojedy i Mackov byly přiřazeny k Mladějovu.

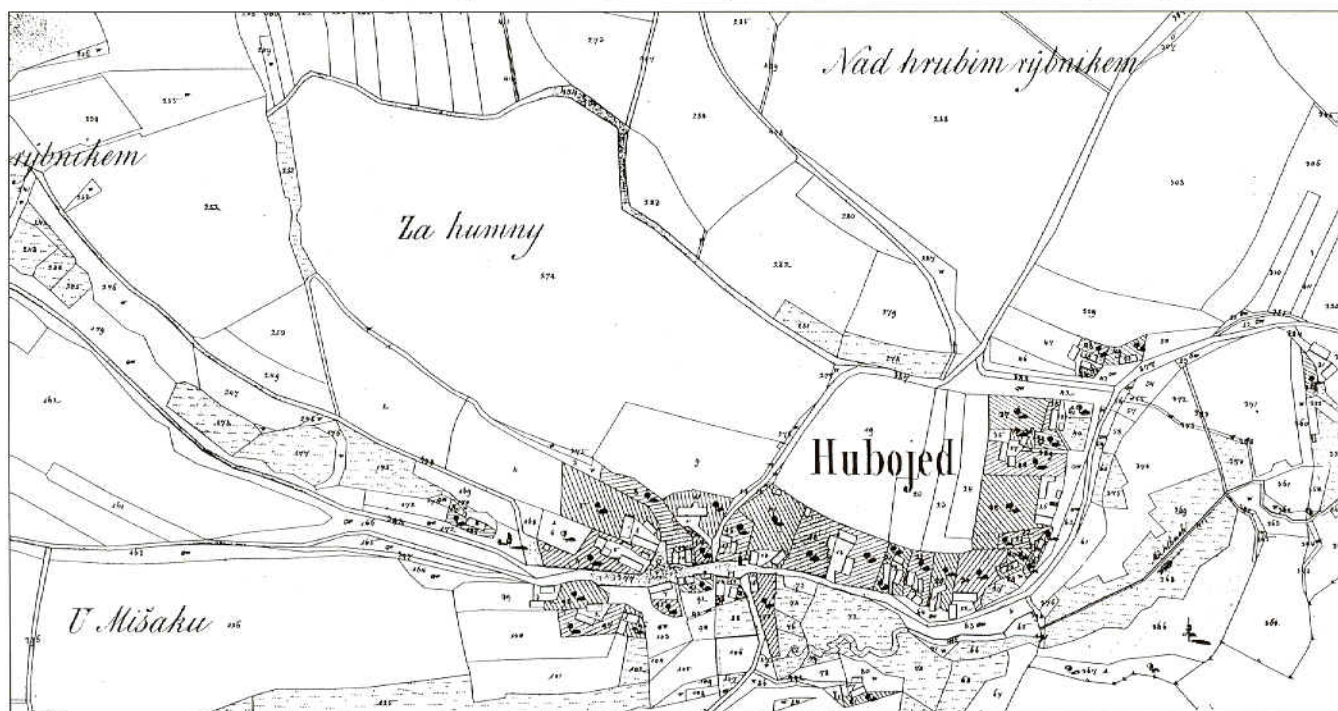
Držitelem hubojedského dvora byl do roku 1802 Antonín Jan Müller, c. k. oficír, držitel drštěkryjského statku. Dne 28. ledna téhož roku se vlastníkem dvora stal František Skála, který v letech 1806-1807 rozprodal mnoho pozemků patřících ke dvoru.

R. 1809 zakoupila dvůr Drštěkryje od Františka Skály (Franz Skalla) Filipina Schliková, matka Františka Jindřicha Schlika, a spravovala majetek do plnoletosti svého syna. Drštěkryjský statek společně s hubojedským dvorem přešel do rukou Františka Jindřicha Schlika, majitele statku Veliš - Vokšice r. 1810, tedy o rok později.

Posledním majitelem pozemků patřících k bývalému hubojedskému dvoru byl hrabě František Schlik. Po vytvoření Československého státu roku 1918 byl vydán zákon, kterým byly všechny velkostatky a panství zrušeny, pozemky rozparcelovány a přešly do vlastnictví rolníků usedlých v obci.

Zpočátku byly Hubojedy i Plhov přiřkoleny k Mladějovu. V letech 1819 - 1820 chodilo z Hubojed do mladějovské školy 7 chlapců a 8 dívek, z Plhova 18 chlapců a 15 dívek. Připisem C.k. školní rady ze dne 8.8.1873 byla osada Plhov odškolená od Mladějova k Samšíně. "...z té příčiny za přiřkolení ku škole Samšinské by nemusili na přistavění školy v Mladějově přispívatí." (SOKA Jičín, Kronika farní školy v Samšíně.)

V roce 1876 byla v Hubojedech nově vystavěna zvonice a zakoupen nový zvonek nákladem 85 zl. a 17 kr. Silnice byla vystavěna v roce 1895 nákladem 3 780 zlatých. Na tuto stavbu si Hubojedy vypůjčily u Okresní



Hubojedy na mapě stabilního katastru z r. 1842. Originál uložen v Ústředním archivu zeměměřictví a katastru Zeměměřického úřadu, Praha

hospodářské záložny v Sobotce.

Dne 13. května 1905 udělilo Obecní zastupitelstvo obce Hubojedy čestné občanství knížeti Jiřímu z Lobkovic, nejvyššímu zemskému maršálku Království českého.

Roku 1910 schválil Obecní úřad obce Plhov po dvou letech oddalování získání stříkacího stroje. Vznik Sboru dobrovolných hasičů se nemohl zatím pro malý zájem uskutečnit, a tak byla sestavena přihlašovací listina členů a podle množství přihlášek se měl postupně hasičský sbor v Plhově ustavit. O rok později obdržel již každý činný člen sboru plátěný služební oblek a výzbroj.

Dne 30. dubna 1911 schválil Obecní úřad obce Plhov Janu Knížkovi prostory na výrobu slivovice. Stavba byla již schválena i komisí C.k. okresního hejmanství v Jičíně. Jan Knížek musel ještě zaplatit částku 5 korun k dobru fondu chudých.

Roku 1913 jednala hubojedská i plhovská obec o stavbě silnice Hubojedy - Plhov (Šalanda).

Správní začlenění obcí od roku 1850

Počet obyvatel

Od roku 1850 patřily Hubojedy k soboteckému okresu, roku 1869 přešla obec do okresu jičínského (zůstává soudní okres Sobotka v rámci politického okresu) a v *Retrospektivním lexikonu obcí ČSSR 1850 - 1970* z roku 1978 je zachycena i změna názvu obce. V letech 1869 - 1880 nesla obec podle lexikonu název Hlubojeď, od roku 1880 je registrován opět název Hubojedy, patřící k jičínskému okresu. Mackov byl nejprve od roku 1850 osadou Plhova v okrese Sobotka, v letech 1869 - 1890 se i s Plhovem stal součástí okresu Jičín, v dalších letech potom jako samostatná osada Mackov zanikl. Plhov byl i od roku 1890 součástí jičínského okresu. Další osadou Plhova byla Šalanda, která měla stejný osud jako Mackov. Roku 1900 byly ještě evidovány osady Plhova a to Byzánka, Mackov, Šalanda, Šalanda Dolní.

Počet obyvatel Hubojed kromě roku 1880 spíše klesal. Roku 1850 měla obec 188 obyvatel,

o třicet let později zde žilo 198 lidí, roku 1900 již bylo v obci pouze 158 (z toho 79 mužů a stejný počet žen) a roku 1930 dokonce jen 133 obyvatel. Počet domů byl v letech 1869-1930 téměř stejný. V roce 1869 bylo v obci 32 domů, v letech 1880 - 1921 zaznamenaly statistiky o dva domy více a roku 1930 jich bylo již 35.

Z hlediska vyznání se r. 1921 v Hubojedech hlásilo 136 lidí k římsko-katolické a 11 k československé církvi. V Plhově bylo vedle 198 katolíků 24 lidí československého vyznání a 1 bez vyznání.

Plhov měl roku 1850 - 253 obyvatel. Nejvíce lidí zde žilo roku 1869, kdy jich bylo 295 a od té doby počet obyvatel klesal. Roku 1900 je znám počet 244 a roku 1930 - 211 obyvatel. Počet domů v Plhově téměř po celou dobu rostl. Roku 1869 zde bylo 46 domů, roku 1900 již 50 a o třicet let později bylo registrováno dokonce 54 domů.

Zajímavou statistiku zachytila i hubojedská kronika, která

k roku 1900 zaznamenala v obci 10 koní, 165 kusů hovězího dobytka a 40 vepřů.

První světová válka a obec Hubojedy

Za dobu trvání první světové války bylo z obce odvedeno 25 mužů, z nichž pět zaplatilo válku životem: Josef Šimek (padl na srbském bojišti u Šabce 8. září 1918), František Prokorát (na jižním bojišti 22. září 1914), Jan Ulrich (na ruské frontě v listopadu 1914) a Josef Drbohlav (na ruském bojišti v roce 1917). Obec měla ještě jednu obět války, byl jí Josef Pažout, který byl odveden v roce 1917 a zemřel doma 2. listopadu 1918 na španělskou chřipku.

U každého okresního hejmanství byl zřízen válečný obilní ústav, jehož hlavním činitelem byl komisionář. Hubojedy patřily do obvodu komisionáře Karla Fišla (Fischla). K tomuto komisionáři bylo odváděno veškeré obilí a brambory, za něž byly placeny tzv. maximální ce-

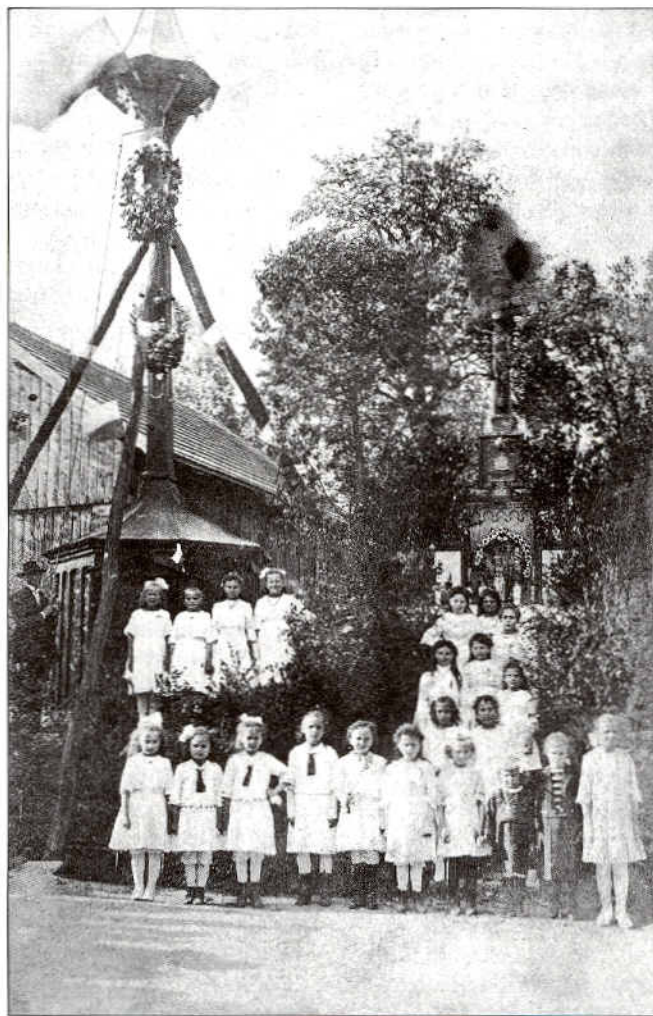
ny, které byly určovány každým rokem. Na jaře každého roku byla provedena statistika osevu, kterou po celou válku v obci prováděl Rudolf Bažant, řidič Krajského soudu v Jičíně a kronikář obce Hubojedy. Ve zdejší obci byl stanoven průměrný výnos 6 až 10 metrických centů obilí na 1 hektar půdy.

V obci nebyla podle kroniky provedena za celou válku ani jedna domovní prohlídka. Kronika připomíná i jednu zajímavou příhodu z roku 1917. *"Na revizi do mlýna pana Tučka přijel roku 1917 úředník až z Jablonce nad Nisou, zda ve mlýně jest ku mletí obilí jen na lístky. Aby pan revisor mlýna nedal se hned do prohlídky, hostila zatím paní mlynářka revisora a pisatel kroniky bavil jej zase tak dlouho, až mlýnice byla uvedena do pořádku a obilí, které nebylo na lístky bylo uschováno. Když pan revisor po celodenním hoštění a bavení přikročil k prohlídce bylo již obilí uschováno a revise se velmi snadno odbyla, zejména když revisor mlýna napakován máslem a vejci odjížděl na Mladějov"* (kopie kroniky obce).

Hubojedské obecní zastupitelstvo se muselo po dobu celé války vyrovnat s válečnými půjčkami. Roku 1915 se například řešila 3. válečná půjčka, na kterou obec upsala 600 K, které si vypůjčila u mlynáře Františka Tučka, kterému byla vypsána směnka. Na 5. válečnou půjčku si obec koncem roku 1916 zapůjčila částku 1100 K u Okresní hospodářské záložny v Sobotce. Téhož roku bylo rozhodnuto vysázet novou švestkovou alej na obecním pozemku na památku padlých vojáků z Hubojed. Roku 1917 se jednalo o 6. a 7. válečné půjčky, což bylo vyřízeno tak, že pátá byla převedena na šestou a později šestá na sedmou.

První světová válka a obec Plhov

Obecní rozpočet Plhova stejně jako Hubojed zatěžovaly válečné půjčky. Na 2. i 3. válečnou půjčku získala obec prostředky prostřednictvím Františka Klabana. *"... že obec vyzvedla od pana Klabana 500 korun, to jest slovy pět set korun půjčeno jemu z chudé kasy a obec je zase půjčej*



Stará hubojedská zvonice. Foto kolem roku 1920



Pozdrav z Hubojedy.

Pohlednice Hubojed

na II. válečnou půjčku..." (SOKA Jičín, Obecní úřad Plhov, Protokoly ze schůzí obecního zastupitelstva, 1904-1933). R. 1915 se také obec rozhodla pořídit říšské prapory na oslavu "dobyřtých vítězství našeho vojska". (Tamtéž). Na další půjčky si obec zapůjčovala v Okresní hospodářské záložně v Sobotce nebo byly prodány státní úpisy, které obec upsala na 2. a 3. válečnou půjčku, a byly užity pro půjčku pátou apod.

Roku 1915 byl v Samšíně k válečným účelům sejmuto místní velký zvon a rozbitý odvezen. Samšínská kronika farní školy dále zaznamenává, že o dva roky později, 8. listopadu 1917, byly rekvírovány i zvonky v přiškolených obcích. Přiškolenou obcí byl i Plhov a Mackov, pokud se zde zvoníčky nacházely, byly jejich zvonky tohoto roku sundány a odvezeny.

Živnostenský život obcí

Seznamy živnostníků jsou pro obě obce známy již od roku 1900, kdy byl v Hubojedech je-

diný živnostník a to Josef Dědek, hostinský a kupec zároveň. V Plhově toto obstarávali dva různí živnostníci, hostinský Jan Knižek a kupec František Bednář. Jan Knižek sídlil na Šalandě a František Bednář v Mackově a oba působili pro celý Plhov.

O sedm let později se již počet živnostníků zvětšil. V Hubojedech byl hostinským a obchodníkem František Prokorát (v adresářích uváděn i jako Prokurát) a obchod provozoval František Maštálka. Mlýnářem byl v Hubojedech František Tuček a čedičové lomy v okolí obce vlastnili hubojedští obchodníci František Maštálka a František Prokorát. V Plhově se změnil pouze majitel obchodu, kterým se stal Jan Kramář. Roku 1927 provozoval v Hubojedech stále hostinec a obchod se smíšeným zbožím František Prokorát, druhý obchod vedl J. Macek. V Plhově byla nabídka služeb rozmanitější. Vedle hostinského V. Peciny zde působila dámská krejčovná Fr. Lhotová a obuvník V. Mošna.

Pomocí Protokolů ze schůzí obecního zastupitelstva v Pl-

hově se dají dohledat i další živnostníci pro Plhov po roce 1927, především rychle se střídající majitelé hostince čp. 15 na Šalandě. Dne 23. prosince roku 1928 byla udělena koncese Janu Václavíkovi, majiteli hostince čp. 15 v Plhově na Šalandě. Po roce a půl, v dubnu 1930, získala koncesi Antonie Vernerová. V listopadu roku 1932 ji vystřídala Antonie Sykorová, přesně po roce získala ale koncesi Anna Cendelinová.

Mimo tohoto hostince zachytily protokoly ze dne 20. února 1938 i schválení koncese Jaroslava Wortlika z Libošovic na dopravu osob autobusem na trati Sobotka - Jičín.

Osudy obce Hubojedy v době první republiky

Za první světové války byl v Hubojedech zrekvírován zvoněk, nový byl slavnostně vysvěcen v roce 1922. Stejný osud čekal zvoníčku i během druhé světové války.

Dne 23. dubna 1923 byl jednohlasně Obecním úřadem v Hubojedech zvolen obecním kronikářem Josef Bečka.

Dne 27. července 1924 byl v obci v hostinci Fr. Prokoráta založen hasičský sbor, který čítal 25 činných členů. Jedním ze zakládajících členů byl i starosta obce Josef Bečka, který se také stal jeho prvním starostou. Po jeho smrti v roce 1930 jej vystřídal Jan Dědek. Stříkačka byla zakoupena na jarním veletrhu v Praze od firmy Ing. V. Stratílek Vysoké Mýto i s vyzbrojí v ceně 33 000 Kč, dovoz-

né činilo 438 Kč. Celkem činil náklad i s vystavěním zbrojnice 43 000 Kč a parádní stejnokroje stály navíc 3 104 Kč. Obec si na zakoupení hasičského náčiní, parádních blůz a čapek a stavby nové kůlny zapůjčila 43 000 korun u Okresní hospodářské záložny v Sobotce. Návrhy na stavbu nové hasičské zbrojnice byly dva, první představoval shodnou stavbu jako byla ve Stěblovicích, druhý upřednostňoval stavbu bez věžičky, pouze s rovnou střechou. Druhý návrh v zastupitelstvu zvítězil. Roku 1925 splatil již Sbor dobrovolných hasičů obci částku 3 104 Kč, která byla zapůjčena na pa-



rádní blůzy, které byly o rok později předány hasičům do vlastnictví. Obec tak zaplatila dluh v Okresní hospodářské záložně v Sobotce. Sbor pořádal od ledna 1925 do roku 1938 každoročně hasičské plesy. Dne 1. června 1925 bylo uspořádáno



Účet za zakoupení hasičské stříkačky z roku 1925

první slavnostní vystoupení místních hasičů. 20. února 1926 byl ustaven dívčí hasičský odbor, který měl 13 členek. Roku 1930 byl převeden spolkový



Hubojedy čp. 5



Sbor dobrovolných hasičů v Hubojedech

klad ze sobotecké záložny do Kampelčičky v Samšíně. Roku 1927 se obec stala členem Červeného kříže v Mladějově s ročním příspěvkem 10 Kč.

Okresní výbor v Sobotce před svým rozpuštěním a předáním některých pravomocí do Jičina předal každé obci v soboteckém okrese, která bude provádět elektrifikaci, 25 000 Kč. Starosta obce Josef Bečka svolal do hostince Františka Prokoráta 17. listopadu 1928 ustavující valnou hromadu elektrárenského družstva, vzniklo tehdy Družstvo pro rozvod elektrické ener-

gie v Hubojedech. Na této schůzi se do družstva zapsalo 13 členů a jeho předsedou se stal Josef Novotný. Obec přislíbila každému, kdo vstoupí do družstva do 15. ledna následujícího roku, hrazení přípojek, takže k 15. 1. 1929 mělo již družstvo 24 členů. Obec vyplatila na přípojkách a veřejném osvětlení celkem 23 585 Kč 50 h. Stavba sítě začala již v zimních měsících a skončila v květnu roku 1929. Na subvencích družstvo obdrželo 30 800 Kč.

Dne 13. května 1930 zemřel v obci dlouholetý starosta Josef Bečka. Obecní správu vedl po je-

ho odchodu náměstek Jan Dědek až do voleb, které se konaly 24. července 1930. Starostou se stal Josef Maštálka a náměstkem Jan Dědek, byli zvoleni pouze na dobu do řádných voleb, do kterých byla podána jednotná kandidátka. Starostou se dne 23. března 1932 stal Josef Jukliček a náměstkem Jan Dědek.

Osudy obce Plhov v době první republiky

Roku 1919 byla v obci zřízena obecní hlídka. Roku 1922 byl i v Plhově zvolen obecní kronikář, stal se jím Karel Zindr. Roku 1924 pokračovalo předválečné jednání o stavbě silnice, uvažovalo se již i o odbočce do Mackova. Další jednání probíhala až v roce 1931, kdy obec převzala stavbu silnice do vlastní režie.

Roku 1924 byli k vedení pamětní knihy dále zvoleni Jindřich Tomeček, Josef Novák a Jan Jenček. Roku 1925 bylo Václavu Mošnovi pronajato zvonictví na jeden rok za obnos 80 Kč. O sedm let později získal příplatek 20 Kč a toho roku byla rovněž opravena i zvonice. Poté se obecním zvoníkem stal Fr. Boček, který od obce pobíral 100 Kč ročně a užíval bezplatně díl obecní louky. Také bylo pronajato obecní poselství a to Janu Ortovi za obnos 150 Kč. R. 1925 došlo k odškolení Plhova od Samšiny a přiškolení k Lavicím. V případě přestavby školy v Lavicích na dvoutřídku, pokud by stoupl počet žáků nad zákonitou míru, by obec Lavice opět dobrovolně Plhov ze svazku propustila, pokud by se nechtěl spolupodílet na přístavbě školy.

V únoru 1926 chtěl Plhov přistoupit k elektrifikaci obce společně se soboteckým okresem za podmínky, že bude okres hradit část výloh. Tento návrh obecního zastupitelstva ale nebyl 11 hlasy proti 9 hlasům schválen. Ještě roku 1929 zamítla obec poskytnutí příspěvku na elektrifikaci obce. Vše se změnilo následujícího roku.

Dne 12. března schválila po delší debatě finanční komise obce částku 30 000 Kč jako podporu na elektrifikaci. Z toho 17 tisíc Kč mělo být hrazeno z hotového vkladu obce uloženého na vkladní knížce v Okresní hospodářské záložně v Sobotce a zbylou částku měla obec uhradit krátkodobou výpůjčkou, která měla být splacena obecní přírůžkou. Téhož roku bylo povoleno i zbudování veřejného osvětlení.

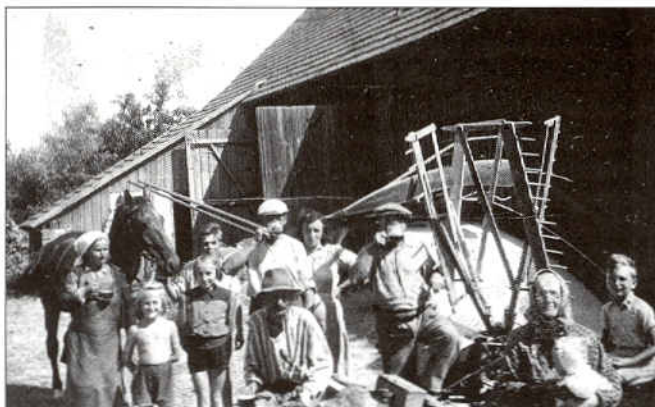
Sbor dobrovolných hasičů existoval v Plhově již před první světovou válkou. Roku 1929 získal 122 Kč na zakoupení brašen pro samaritánskou službu.

Z finančních důvodů byla roku 1931 odložena telefonizace obce. Od r. 1933 se stal obecním kronikářem Jaroslav Čížek.

H. Fajstauerová

Novobová historie obce Hubojed

Obyvatelstvo Hubojed se i po válce živilo zemědělstvím. V obci byl mlýn a hospoda. Bylo zde menší i střední hospodářství. Část obyvatel jezdila za prací do Turnova, Lomnice, Jičina na kolech, nebo vlakem z Mladějova. Roku 1952 bylo v Hubojedech založeno JZD, které se po roce hospodaření rozpadlo. Podruhé bylo družstvo založeno v r. 1957 a roku 1962 se sloučilo s JZD



Zemědělské práce v Hubojedech, 40. léta 20. století



archeologie

Archeologické památky v Hubojedech

I nevelké Hubojedy mají svou pravěkou a středověkou minulost.

Dnešní vesnice leží v centru široké kotliny mezi Prachovskými skalami a soboteckou plošinou. Tvar vsi ulicového typu určuje údolí vytvořené jedním z přítoků říčky Žehrovky. Severozápadně od vsi byly na této vodoteči zřízeny celkem tři vodní nádrže. V současnosti jsou zřetelné pouze částečně snesené hráze. Rovněž východně od vsi je zachována mohutná hráz rybníka, jeho polohu určuje místní název "Pod rybníkem". Pod touto hrází teče z východu od Záměstí-Blat Žehrovka /pramenící v Prachovských skalách pod skalami zvanými Plecháč/, která směrem k Mladějovu odvodňuje celý prostor mezi Prachovskými skalami a východním okrajem sobotecké plošiny. Bezprostřední okolí Hubojed je odlesněné, větší lesní plochy jsou zachovány severozápadně, západně a jihozápadně od vsi. Nadmořská výška /osciluje kolem 300 m n.m./ a poloha v chráněném místě jsou dalšími příznivými podmínkami pro opakované a dlouhodobé osídlení.

Z mladšího úseku neolitů /z mladší doby kamenné/, pochází asi polovina kopytovitého klínu s částí zachovaného otvoru. V místě otvoru /nejslabší část každého vrtného nástroje/, se klín při zátěži rozlomil a byl odhozen jako nepotřebný. Zachovaná část je dlouhá 172 mm, celý nástroj měřil odhadem asi 30 cm a patřil k větším kusům svého druhu. Pracovní plocha /velmi jemně vyhlazená velikosti asi 2x1 cm/ je zachována naspodu vodorovného ostří. Podle jejího vzhledu a velikosti byl klín nejspíš používán ke zpracování dřeva. Podle tvaru lze část nástroje datovat do kultury lidu s keramikou vypíchanou /5. tisíciletí př. n. l./.

Surovinou, ze které byl nástroj vyroben, je jemně vrstevnatý amfibolitový rohovec. Doly na tento šedozelený kámen byly

v srpnu 2001 objeveny v Jistebku u Jablonce nad Nisou. Kromě lomů a dalších dokladů středověké a novověké těžby byly objeveny i povrchové jámy a odpad z opracování jednotlivých kusů vytěženého kamene do přibližné podoby budoucích nástrojů datovaný s jistotou do mladší doby kamenné. Transport takto vzniklých polotovárů i na Jičínsko předpokládáme



Plhov - tvrziště Mackov

podél toku Jizery na Turnovsko a dále na Jičínsko přirozeným koridorem severně podél Hruboskalska a Prachovských skal. Potvrzením této cesty a tím i zdroje suroviny pro výrobu 99% kamenných nástrojů nalezených zatím na Jičínsku budou rozborry vzorků z několika desítek kamenných nástrojů poskytnutých objevitelům dolů v Jistebku k podrobnému odbornému výzkumu. Uvedený kamenný nástroj je uložen v jičínském muzeu pod inventárním č. 5260 a je dokladem organizované těžby a distribuce kamenné suroviny v 5. tisíciletí př.n.l.

S první písemnou zmínkou o vsi souvisí i zaniklé panské sídlo zjištěné pod usedlostí čp. 12 nad obnoveným rybníkem Jordán. Při jeho obnově byl v dubnu 1998 nalezen soubor keramiky z první poloviny 16. století. Tvrz si v čele ostrohu mohl postavit blízký předek Janka ze Hubojed před rokem 1372. Od okolí byla oddělena dnes zaniklou hradbou a zachovaným příkopem,

obé probíhalo napříč ostrohu. Vodním zdrojem i ochranným prvkem ji byla vodoteč a vodní nádrž v místě obnoveného rybníka. Hlavní budova tvrže stála ještě v roce 1634. Při stavbě posledního nového domu severovýchodně pod tvrzištěm byl zachycen krátký úsek haťované cesty směřující z vesnice od kapličky k tvrzišti. Ves Hubojedy byla založena nejdříve v polovině

v nadmořské výšce 310 - 330 m n.m. Šalanda již leží při hlavní komunikaci Jičín - Sobotka. Vodními zdroji obyvatel byly drobné vodoteče pramenící západně a jižně od vsi.

Tuto polohu lze z hlediska vhodnosti pro pravěké osídlení hodnotit jako velmi nepříznivou. S absencí pravěkých nálezů souvisí i poměrně pozdní založení Plhova. První písemná zmínka /1569/ a drobné glazované střípky v rýhách pro telefonní kabely zařazují jeho vznik do výrazného horizontu zakládání nových osad v polovině 16. století v nepříliš příznivých polohách regionu. Tehdejší vrchnost se snažila zvýšit příjem ze svého panství zakládáním nových osad a hospodářských dvorů v územích do té doby nepříliš vhodných k obdělávání nebo dosud hospodářsky nevyužívaných. V důsledku toho se poddaní stěhovali do nových vsí nebo do blízkosti dvorů a mnohé osady tak i zanikaly.

Foto: PhDr. E. Ulrychová, 2003

14. století, tedy v období plošné kolonizace Jičínska a první písemná zmínka o ní signalizuje její existenci po dobu nejméně jedné generace.

Je nápadné, že v bezprostředním okolí Hubojed jsou další dvě podobná panská sídla /Všeliby - Betlém a Plhov-Mackov/. Pravděpodobným vysvětlením je skutečnost, že při trvalém nedostatku peněz odměňoval král Jan Lucemburský vojenské služby venkovských zemanů drobnými nemovitými statky, často jen jednou vesnicí. Tito chudí šlechtici si v ní postavili své sídlo a psali se původem z této vsi.

Archeologické památky v Plhově

V přibližně stejném přírodním prostředí jako Hubojedy leží i Plhov, osada Mackov a usedlosti Šalanda a Bicanka. Pro založení dnešní vesnice byl zvolen severovýchodní svah v jižním okraji kotliny obklopené lesy

Mackov leží v příhodnější poloze než Plhov. Byl založen nejdříve v polovině 14. století /před rokem 1396/. V písemných pramenech je uváděn znovu v roce 1541, toto datum potvrdily nálezy střepů na několika místech vsi v blízkosti jednotlivých domů. O 62 let později je již uveden jako pustý. Znovu byl založen až v roce 1790.

V blízkosti rybníka a potoka v centru Mackova byla před rokem 1543 postavena tvrz. Z ní je zachován přibližně kruhový pahorek velikosti 23 x 21 metrů vysoký přibližně 2 m. Byl chráněn vodním příkopem a náspelem. Stavbu tvrže je možné datovat do doby starší než je její zachovaný popis z roku 1543. Už k roku 1392 uváděný Všech z Mackova mohl být jejím stavebníkem a prvním majitelem. Rozhodně je toto panské sídlo už jediným zachovaným pramenem k poznání minulosti této vsi a je nezbytné je beze změny zachovat pro možný budoucí archeologický výzkum.

Hubojedy

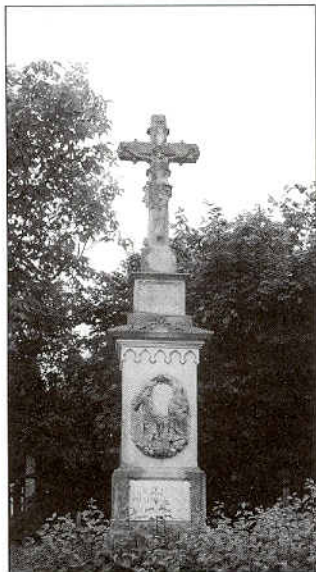
Ukřižovaný - Krucifix

Na návsi v Hubojedech se vedle nově postavené zvoničky ve břehu tyčí pískovcová plastika Ukřižovaného. Tento objekt je dílem vojického kameníka Al.



Detail soklu - Svatá Trojice
Foto: PhDr. D. Linková, 2003

Khuna z roku 1887. Na nízkém kvadratickém soklu se zašikmeným hraněním je do čelní stěny umístěna bělavá mramorová deska s nápisem: *Svatá Trojice/ jeden věčný Bože/ smiluj se nad námi//*. V zadní stěně při levém okraji je vyryto: *Al. Khun/Vojice//*. Z ústředního vysokého kvadratického podstavce na čelní stěně vystupuje dominantní reliéf Svaté Trojice Boží, původně polychromovaný. Horní okraj soklu je profilován vodorovnými stupňovitými římsami s obloučkovým vlysem, doplněným schématickými liliemi. Vzádu na so-



Pískovcový kříž na návsi
Foto: PhDr. D. Linková, 2003

památky

klu je vyrytý nápis: *Tato socha postavena jest/ nákladem občanů Hubojedských/ léta Páně 1887//*. Plastika kříže má v ramenu i svislé ose vystupující zdobná žebra, vlastní korpus je pojatý klasicky dobově. Krucifix nasedá na nižší kvádrový sokl s horní přestupující římsou. V čelní stěně podstavce v tesaném ozdobně profilovaném rámečku nalezneme zbytky textu: *Tak Bůh/ miloval své...* Jedná se o řemeslně zdařilou kamenickou práci.

Ukřižovaný - Krucifix

Při procházce Hubojedy nalezneme před čp. 27 litinový krucifix, vsazený do pískovcové-



Litínový kříž
Foto: PhDr. D. Linková, 2003

ho soklu. Na toto místo jej přemístil v roce 1981 místní chalupář pan Martin Lhoták. Původně stával v poli před dnešními objekty kravína. Podle údajů bývalého kronikáře obce pana Holaty na původním místě stával asi od r. 1800 dřevěný, do výšky 6m dosahující kříž z tesaných klád. Na kříži byla upevněna malovaná plechová silueta Ježíše Krista v životní velikosti. Když se krucifix vlivem mnoholetých povětrnostních podmínek zničil, byl nahrazen současnou podobou krucifixu. Jedná se o památku z 1. čtvrtiny 20. století. Je pojata zcela jednoduše, s pokorou. Litinový kříž byl vyroben v některé z dílen, věnu-

jících se od 2. poloviny 19. stol. odlévání sakrálních, především náhrobních, předmětů.

Podstavec je složen ze tří na sebe stupňovitě poskládaných pískovcových kvádrů, jednoduše opracovaných. V přední stěně vyššího ústředního kvádru je vytesán nápis: *Pochválen/ buď/ Ježíš Kristus//*. Pískovec pochází z lomu ve Střelci a sokl je dílem kamenického mistra p. Vomáčky. Krucifix obklopuje zahrádka z latkového plotu, vsazeného do čtyř hrubě opracovaných pískovcových sloupků.

Plhov

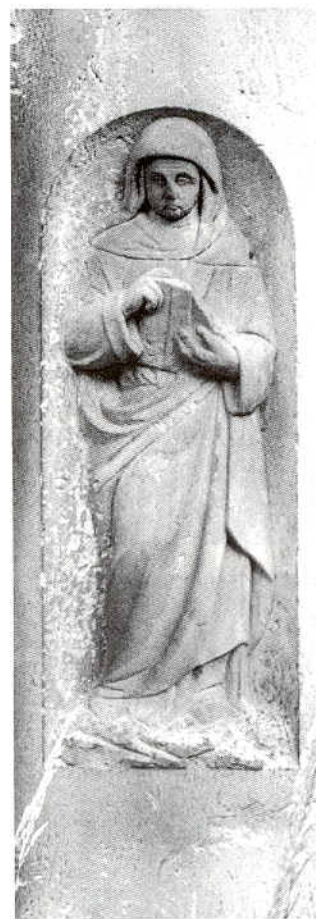
Panna Maria Immaculata

Na Šalandě při staré silnici na Sobotku se v blízkosti domu čp. 15 nalézá pískovcová plastika P. Marie Immaculaty. Je dílem vojického kameníka Aloise Khuna s vročením 1881.

Světiče, stojící na zeměkouli s obtočeným hadem, s mírně skloněnou hlavou k rameni, upírá svůj pohled k nebi a ruce má sepnuté k modlitbě. Plastika je ukotvena do nižšího soklu s horní přesahující římsou, v jehož přední části je ve vytesaném rámečku vsazena bělavá mramorová deska s nápisem: *Oroduj za nás/ sv. pano Maria//*. Ústřední vysoký kvádrovitý pod-



Panna Maria Immaculata
Foto: PhDr. D. Linková, 2003



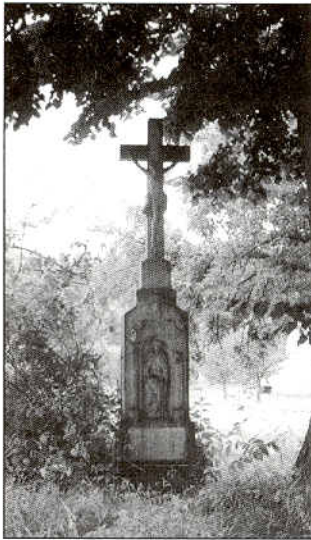
Detail soklu - sv. Anna
Foto: PhDr. D. Linková, 2003

stavec je na třech stěnách reliéfně zdobený. Čelní stěnu vyplňuje v sekaném lomeném oblouku celá postava sv. Jana Nepomuckého, zleva z boku je v mělké nische s plným obloukem zpodobněna celá postava sv. Anny a zprava z boku taktéž v mělké nische s plným obloukem je ztvárněna celá postava svatého Josefa. Ústřední podstavec je posazen na nižším soklu se zaoblenými hranami, v jehož čelní stěně je vytesán nápis: *K úctě sv. pany Marie/ věnuje Anna Rakušanová/ ze Šalandy L.P. 1881//*. Zleva z boku na soklu je vytesáno jméno zhotovitele: *A.Khun/ ve Vojicích//*. Jedná se o řemeslnou kamenickou práci podle dobových vzorů.

Ukřižovaný - Krucifix

V Plhově na rozcestí u hasičské zbrojnice naleznete pískovcový krucifix. Byl vytesán v roce 1893 kameníkem Aloisem Khunem z Vojic. Je sestaven ze tří na sebe navazujících pískovcových kvádrů, posazených na základové desce. V čelní části pískovcového kvádrů, navazujícího na ústřední podstavce, je vsaze-

národopisné střípky



Ukřižovaný - celek a detail soklu
Foto: PhDr. D. Linková, 2003

na bělavá mramorová deska s nápisem: *Sem ku kříži chvátejte vy/ kteří pracujete/ a obtíženi jste/ a budete občerstveni//*. Vpravo z boku je práce signována: *A. Khun/ z Vojic//*. Ústřední podstavec je ve tvaru vysokého kvádrů, v horní části se šikmo zužujícího pro posazení paty kříže. Z čelní stěny z niky s plným obloukem vystupuje reliéf, představující celou postavu Panny Marie. Niku obklopují polosloupků, v horní části zakončené lomeným obloukem, doplněným rostlinným reliéfem se zbytky polychromie. Na zadní části soklu je vyryt text: *Tento sv. kříž postaven/ ku cti a chvále Boží nákladem/ občanů Plhovských/ L.P. 1893//*. Vlastní krucifix vychází z širší krychlovité patky a odpovídá dobovému pojetí. Celý objekt vykazuje kvalitně provedenou řemeslnou práci.

PhDr. D. Linková

Hubojedy získaly své jméno od přezdívky - pojídačů hub. **Plhov** byl původně Plhův dvorec. Osobní jméno Plha je dosvědčeno běžným příjmením. Osada **Bicanka** bývala původně asi Bicanova chalupa a též osobní jméno Bican je běžné a vzniklo z latinského Vincencius. Název **Šalanda** vznikl podle názvu světnice pro čeledíny a postupem doby došlo k rozšíření tohoto pojmu na rozsáhlou světnici vůbec. **Mackov** byl dvůr Mackův, tedy se jedná opět o osobní jméno, které pochází ze jména Matěj.

Hlavním zdrojem obživy většiny zdejších obyvatel bylo zemědělství a v zimních měsících ještě začátkem 20. století zpracování lnu. *„Ten život zdejších prostých vesničanů plyne velmi jednostranně, obzvláště v čas jarní, kde odkázaný jsou na úzkou temnou světnici, ústavičné prádlo - jediná jejich obživa...“* (Pamětní kniha školy Mladějovské z let 1882-1925). Není divu, že ještě koncem 19. století kromě tradičních církevních průvodů a procesí spojených se Vzkříšením, Božím Tělem apod. se konaly i prosební průvody do polí na den

sv. Marka (25. dubna) a průvody milostivého léta. Průvody do polí měly za cíl povzbudit a ochránit vegetaci a v době předkřesťanské i usmířit božstva. V 19. století měly tyto průvody všude obdobný průběh. Po ranní mši vyšlo procesí od kostela do polí. Každá obec měla svou vžitou trasu. V čele průvodu byl nesen věneček z květů ozdobený procesním křížem. Předříkávač předzpěvoval litanie, jež obsahovaly modlitby a prosby za ochranu úrody před kroupami, vichřicí, povodní, a aby byla sklizena zasetá plodina v hojnosti. Do polí zároveň příslušní hospodáři zastrkávali kříž ze svěcených kočiček nebo dřeva.

V 19. stol. a ještě v době intenzivního soukromého zemědělského hospodářství i ve stol. 20. bylo běžné, že se děti musely podílet na celkovém chodu hospodářství. Proto si řídící učitel mladějovské školy Josef Jakubec ve školní kronice posteskl: *„... děti navykly chodit do školy až po posvíceních, po pastvě a až se ukončily podzimní práce polní.“* Pouť se slavila 1. neděli v září, posvícení 11. 11., tzv. *martinské*.

PhDr. D. Linková



Z rodinného alba Hubojed

národopisné střípky



Ukřižovaný - celek a detail soklu
Foto: PhDr. D. Linková, 2003

na bělavá mramorová deska s nápisem: *Sem ku kříži chvátejte vy/ kteří pracujete/ a obtíženi jste/ a budete občerstveni//*. Vpravo z boku je práce signována: *A. Khun/ z Vojic//*. Ústřední podstavec je ve tvaru vysokého kvádrů, v horní části se šikmo zužujícího pro posazení paty kříže. Z čelní stěny z niky s plným obloukem vystupuje reliéf, představující celou postavu Panny Marie. Niku obklopují polosloupky, v horní části zakončené lomeným obloukem, doplněným rostlinným reliéfem se zbytky polychromie. Na zadní části soklu je vyryt text: *Tento sv. kříž postaven/ ku cti a chvále Boží nákladem/ občanů Plhovských/ L.P. 1893//*. Vlastní krucifix vychází z širší krychlovité patky a odpovídá dobovému pojetí. Celý objekt vykazuje kvalitně provedenou řemeslnou práci.

PhDr. D. Linková

Hubojedy získaly své jméno od přezdívky - pojídačů hub. **Plhov** byl původně Plhův dvorec. Osobní jméno Plha je dosvědčeno běžným příjmením. Osada **Bicanka** bývala původně asi Bicanova chalupa a též osobní jméno Bican je běžné a vzniklo z latinského Vincencius. Název **Šalanda** vznikl podle názvu světnice pro čeledíny a postupem doby došlo k rozšíření tohoto pojmu na rozsáhlou světnici vůbec. **Mackov** byl dvůr Mackův, tedy se jedná opět o osobní jméno, které pochází ze jména Matěj.

Hlavním zdrojem obživy většiny zdejších obyvatel bylo zemědělství a v zimních měsících ještě začátkem 20. století zpracování lnu. *"Ten život zdejších prostých vesničanů plyne velmi jednoranně, obzvláště v čas jarní, kde odkázaný jsou na úzkou temnou světnici, ústavičné prádlo - jediná jejich obživa..."* (Pamětní kniha školy Mladějovské z let 1882-1925). Není divu, že ještě koncem 19. století kromě tradičních církevních průvodů a procesí spojených se Vzkříšením, Božím Tělem apod. se konaly i prosební průvody do polí na den

sv. Marka (25. dubna) a průvody milostivého léta. Průvody do polí měly za cíl povzbudit a ochránit vegetaci a v době předkřesťanské i usmířit božstva. V 19. století měly tyto průvody všude obdobný průběh. Po ranní mši vyšlo procesí od kostela do polí. Každá obec měla svou vžitou trasu. V čele průvodu byl nesen věneček z květů ozdobený procesní kříž. Předřikávač předzpěvoval litanie, jež obsahovaly modlitby a prosby za ochranu úrody před kroupami, vichřicí, povodní, a aby byla sklizena zasetá plodina v hojnosti. Do polí zároveň příslušní hospodáři zastrkávali kříž ze svěcených kočiček nebo dřeva.

V 19. stol. a ještě v době intenzivního soukromého zemědělského hospodářství i ve stol. 20. bylo běžné, že se děti musely podílet na celkovém chodu hospodářství. Proto si řídící učitel mladějovské školy Josef Jakubec ve školní kronice posteskl: *"... děti navykly chodit do školy až po posvíceních, po pastvě a až se ukončily podzimní práce polní."* Pouť se slavila 1. nedělí v září, posvícení 11. 11. tzv. *martinské*.

PhDr. D. Linková



Z rodinného alba Hubojed



lidová architektura

Lidová architektura zdejších obcí patří do oblasti severočeského domu. Převažují přízemní roubené domy, ale pro tento region jsou již typické i domy patrové s pavlačí (např. v nedaleké



Salanda - detaily domu čp. 52
Foto: PhDr. D. Linková, 2003

obci Zámostí). Vždy se jedná o tzv. trojdielný dům komorového typu (síň - světnice - hospodářský prostor tj. komora) většinou i s trojstranným dvorem. Ve sledovaných obcích dnes již nenalezneme žádný objekt, který by



Salanda čp. 52

nezaznamenal proměnu ve svém původním vzhledu. Nejmarkantnější se toto projevilo ve štitových průčelích, krytinách střech a výměně oken. Podobu blízkou se původní lidové architektuře jsem našla pouze u domu čp. 52 na Šalandě, ovšem i zde již není dochována původní lomenice.

V obci Hubojedy bývaly dva vodní mlýny. Vedle hráze bývalého rybníka Hrubého na polosamotě zvané "Hráz" čp. 25 (dnes chalupáři manželé Lhotákoví) stával od 17. století vodní mlýn. Druhý vodní mlýn stával na samotě čp. 26 (v louce za odbočkou od Zámostí vlevo). Býval to panský mlýn na potoce Buňka. Voda na mlýn se přiváděla umělým náhonem. Tento mlýn byl v provozu ještě v roce 1926, poté byl vyřazen z provozu v důsledku konkurence větších mlýnů s lepším vybavením.

V západním okraji katastru Hubojed se nacházela osada zvaná Zlatý důl. Zde od 15. století stálo několik domků drobných zemědělců a uhlířů. Podle pověsti tudy dávno ve středověku prehal na koni nějaký rytíř s nákladem drahých kovů. Několik zlatých prutů upustil. Zde je později našel rolník, orající na poli. Odtud pochází název této osady.

Do katastru obce Hubojedy spadá ještě samota "Purk" (Půrek) čp. 1, která je od obce Hubojedy vzdálena přibližně 800 m. Asi roku 1860 zde byl postaven roubený dům, krytý došky, s malým hospodářstvím 2 ha. Nad Purkem stávala ještě samo-



Hubojedy - polosamota Hráz čp. 25 (nynější majitelé Lhotákoví)

ta "Mýto" (v katastru obce Pluhov). Zdejší obyvatelé hospodářili na výměře 6 ha. Dům byl v roce 1955 zbořen.

PhDr. D. Linková

osobnosti

Joža Zindr

30. ledna 1899 se manželům Josefu a Aloisii Zindrovým narodilo deváté dítě, syn, kterému dali jméno Josef. Po absolvování samšinské trojtrídky a měšťanské školy v Sobotce, studoval Josef učitelský ústav v Jičíně, kam také spadají jeho literární počátky (báseň *32 mučedníků*).



Joža Zindr

V r. 1919, po návratu z vojny, začal Zindr svoji učitelskou dráhu. Během tří let vystřídal šest míst, vyučoval na obecné škole v Dolním Bousově, Domousnicích, Všeborsku, Sobotce, Jičíně a Mladějově. V letech 1922 - 26 působil ve slovenském Martině, kde učil na měšťanské a řemeslnické škole a na dívčím ústavě. Zde také hrával pro děti loutkové divadlo, režíroval dětská divadelní představení, organizoval ochotnické kurzy a sou-



Samšina - pamětní deska J. Zindra
Foto: J. Holá, 2003

těže, pracoval v Čs. červeném kříži. V roce 1926 se vrátil do Čech. Působil v Železnici a v Benešově u Semil. Stále ho ale pronásledoval pocit nemožnosti dalšího růstu. Tento stav ukončil Josef Zindr 11. července 1929, kdy dobrovolně z tohoto světa odešel.

Dílo: básně *Bída*, *Cellulosařna*, *Rozbité okno*, *Vlast*, *Můj kraj*, *Podzimní balada...* (publikováno v novinách a časopisech), *Bludaři* (vyšlo knižně, roku 1927); próza *Stráně*, *Vojna*, *Předavačka lásky*, *Kliatba*, *Nejkrásnější maminka...* (publikováno v novinách a časopisech).

J. Kořínková

Známí chalupáři

Manželé **Renata a Martin Lhotákoví** přišli do Hubojed v r. 1977. Pan Martin je jičínský rodák a oba manželé se do našeho kraje rádi vracejí: "*Co pro nás Hubojedy znamenají? Půl života, tu hezčí. Magnet, útočiště. Nám vzácné místo a pevné citové vazby. A stará chalupa? Naše soukromí; strašná zima, když přijedeme a příjemné teplo, když odjždíme. Topinky na plátech kachlových kamen. Vždycky se těšíme na příště.*"

Herec **Otto Lackovič** vzpomíná: "*Mám chaloupku, po které se mi v Praze hrozně stýská. Zde bývám šťasten. Ziskal jsem tu nové přátele, na které se mohu v každém ohledu spolehnout. Je tu příjemná hospůdka, kde řešíme a vyřešíme různé záležitosti. Ano, jsou to Hubojedy, kde jsem našel druhý domov a zapustil kořeny.*"

A "nejmladší" majitel hubojedského statku - **Václav Žmolík**: "*Opravdu, v téhle vesnici všichni umí všechno. A pomáhají si. Což už kolem Prahy není. Tady opravdu fungují sousedské vztahy. Jednou pomůžu já Tobě, podruhé ty mně. Naštěstí jsem do tohoto systému zapojen. Je to sympatická vesnice.*"



Krajina v okolí Hubojed

Máme-li určit polohu Hubojed, jsme v pokušení napsat, že obec leží 9 kilometrů od Jičína. Krajina mělkého údolí na západ od Prachovských skal, s obcemi Blata, Zámostí a Hubojedy, však velmi málo tíhne k Jičínu. Jako by neměla kam patřit. Územím nevedou důležité komunikační trasy, není tu žádná vazba k významným sídlům v okolí. Pokud tato široká údolní mísa někdy gravituje, pak kupodivu na opačnou stranu od Jičína. Směr udává tok Žehrovky, která je zde ještě malým potokem přitékajícím od Samšiny, a která se tu otáčí k severozápadu. Žehrovka se vydává k Jizeři a dostihne ji severně nad Mnichovým Hradištěm, pod Drábskými světničkami. Přísně tedy vzato Hubojedy, Plhov, Mackov i Bicanka patří Pojizeří, byť jsou k němu jen přistěhovány potůčkem zvaným Čírka. Čírka ústí do Žehrovky tři sta metrů pod Hubojedy nikdy neoplývala vodami - jak ne jeden pamětník i sám název připomíná - ale bylo jich dost nato, aby se podél jejího toku Hubojedy zformovaly jako potoční řadová vesnice a zbylo i na vznik soustavy rybníků. Rybníky již ne-

existují, ale hráze jsou ještě patrné. Nejpodstatnějším a současně nejpozoruhodnějším znakem šířeji vnímaného území se jeví neobyčejně úzký profil místa, jímž Žehrovka z tohoto prostoru odtéká. Tento jev způsobuje, že celé údolí je kolem dokola vlastně uzavřené, že v něm vzniká zřejmá prostorová a ve svém důsledku i sociální izolovanost a do třetice, že přitažlivost Jizery kdesi na západě je takřka neznametelná. Takováto zeměpisná dispozice není na Jičínsku častá. Vzpomeňme pro srovnání, jakým široce otevřeným koridorem se blíží k Jizeři z Jičínska jiná říčka - Libuňka. Sídla podél jejího toku jsou k sobě vázána jako stále delší a významnější řetězky napojující se v cíli na článek nejsilnější - Turnov. Příběh Žehrovky je úplně jiný. Přímě před Mladějovem vstupuje do úzkého údolí. Čeká ji průchod jednou z nejbizarnějších krajin v celých Čechách; chodbami skalních měst. Kontrast velmi širokého údolí a těsného odtokového hrdla dovoluje přirovnat území k velké vaně. (Všimli jste si, že chcete-li odjet z Blat či Hubojed na kteroukoli stranu, musíte

se vlastně vždy dostat z dolíku a že všechny cesty odtud vedou do kopce?) Na plochem dně vany je hromadění vody pochopitelné. Vznikají blata. Později i obce, jejichž jméno existenci vody skrývá - Blata, Zámostí. Úzké hrdlo nemusí bránit jen odtoku vody, v zimě za inverzního počasí blokuje stejným způsobem odtok studeného vzduchu a vytváří mrazovou kotlinu. "Někdy jsou v Hubojedech v pruzích spálené brambory" lze se dozvědět od místních. Ale údolí zas chrání ves před nepříznivým počasím, povětrí nebývá velké a některé bouřky sem ani nedojdou; ty od Liberce zpravidla rozrazí Trosky, když jdou od Černé louže, neprší, když se vrátí od jihovýchodu, je zle. Kromě Žehrovky existuje ještě jeden doklad, že jádro tohoto území leží na západě a nikoli na východě u Jičína. Předmětem doličným je most u Zámostí. Obec Zámostí je záměstím tj. vesnicí za - mostem, jediné pokud se k ní blížíme od Mladějova, Samšiny, případně od Sobotky. Půjdeme-li směrem od Jičína, bude Zámostí pokaždé před mostem. Případnost a neoprávněnost názvu obce ukazuje, kde stáli ti, kdo jméno vymysleli a užívali, jinými slovy, na které světové straně leží sociální těžiště tohoto území.

Nově postavená silnice Mladějov-Jičín vnesla do údolí nový řád a změnila polaritu ve prospěch bývalého okresního města. Pro Hubojedy nová situace znamená, že napojení cest se nyní odehrává mimo obec, poblíž soutoku vodotečí směřujících od Zámostí a od Hubojed. Na tomto místě však křižovatka nikdy nebyla ani žádná cesta tudy nevedla. Původní spojnice procházela napříč Hubojedy, šla výše po vrstevnicích a křižovala obec zhruba uprostřed, kde je dnes zvonička, pohostinství a kam se lokalizuje umístění tvrze. Cesta byla tedy přitahována centrem obce, oživovala je, možná jej dokonce vytvářela, hledisko příčiny a následku tu není důležité. Její zbytky jsou v krajině ještě patrné, krásným zážitkem je projít jejím reliktem, hlubokým úvozem směrem k Mladějovu. Ke čtení krajiny Hubojed by tedy měla patřit nejen chůze po cestě vedoucí údolím, k Plhovu a Šaladě, ale právě tento příčný, vzhledem k centru obce efektní i efektivní průchod obcí. Člověka tu přinejmenším napadne, jak byl příchod do každé vesnice scénograficky úplně jiný. Do Hubojed sestupovali přichodí z horizontu a po loučení se za ním ztráceli.

J. Gottlieb



Etymologická zajímavost

V krásném podzimním dnu 21. září 1945 jsem seděl na vrcholku Dubolky nad Drštěkryjí. Náhle jsem byl obklopen mrakem spousty poletujících sluněček, zcela podobných Sluněčce sedmitočnému. Teprve doma jsem podle několika sebraných exemplářů zjistil, že jde o poměrně vzácný druh *Semiadalia undecimnotata*

Schneid (Mšichob devítitečný - podle nomenklatury Josefa Klimenta, 1899). Brouk je takovým náhlým přemnožením známý, i když se pak třeba po řadu dalších let neobjeví. Dokladové exempláře z tohoto nálezu jsou uloženy ve Slovenském národním muzeu v Bratislavě, kam se dostaly se sbírkou řed. J. Roubala, který mou tehdejší determinaci potvrdil.

RNDr. K. Samšínák

příroda

Obce Hubojedy, Plhov a Mackov se nacházejí přibližně 10 km západně od Jičína. Tato část jičínského regionu, nazývaná Vyskeřská vrchovina, představuje rozsáhlou tabulovou plošinu mírně se sklánějící k jihu a zasa-

hující do sousedního Libereckého kraje. Typická je hustou sítí kaňonovitých údolí s vývěry pramenů, vulkanickými sukly a pískovcovými skalními městy. Podloží této oblasti je tvořeno kaolinickými pískovci, slinovci a vápenitými jílovcí. Nejvyšším bodem této oblasti jsou Trosky (500m n.m.). Celá oblast je řazena k povodí Žehrovky a Horní Kněžmostky. Původním rostlin-

stvem oblasti byly dubové lesy a na skalách bory.

Také bezprostřední okolí obcí Hubojedy, Plhov a Mackov je rázu mírně zvlněného, okolní body dosahují výšky 320 - 380 m n. m. Obcí Hubojedy protéká potok Čírka, vlévající se u obce Mladějov do Žehrovky. Pískovcové útvary ani vulkanické sukly se v nejbližším okolí obcí nevyskytují.

Okolí obcí tvoří dnes zemědě-

ská půda a louky, nevelké lesíky severně od obcí jsou druhotného charakteru, tvořené smrkovými porosty. Proto i rostlinstvo a živočišstvo zahrnuje pouze běžné a všude se vyskytující druhy.

Vzácným druhem, který se ještě v 80. letech na loukách v okolí Hubojed nalézal je chráněná orchidej prstnatec májový (*Dactylorhiza majalis*).

Mgr. Petra Ziková

Bratři Maštálkové - Jindřich Gustav (22. 2. 1866 - 9. 9. 1926) a Gustav Jindřich (20. 4. 1868 - 21. 8. 1935) nepatřili k rodu dlouhodobě usazenému v Sobotce. Jejich otec Václav (8. 6. 1830 - 13. 6. 1908) přišel do Sobotky jako syn zednického mistra z Hubojed a celý svůj majetek si dle tradice přivezl na trakaři. Věnoval se obchodu a dosáhl značného majetku. V letech 1881 - 1889 byl dokonce starostou města.

Mladší z obou synů, Gustav, se angažoval ve svém rodném městě. Účastnil se veřejného života jako samosprávný pracovník a člen řady spolků. 1904 byl zvolen do městské rady a v letech 1915 - 1933 byl starostou města, které provedl potížemi války a pak přispěl k jeho bouřlivému rozvoji (elektrifikace, obecní domy, vodovod, dlažba atd.). Byl opravdu důstojným panem starostou.

Větší věhlas si ale získal jeho starší bratr Jindřich. Ten studoval na gymnáziu v Jičíně v letech 1877 - 1881. Pak odešel na obchodní akademii v Praze a později byl posluchačem národohospodářství a sociální politiky na právnické fakultě v Ženevě. Roku 1888 se vrátil domů a stal se městským tajemníkem v Sobotce. Funkci zastával až do roku 1908. Mimoto se angažoval v řadě organizací, zvláště v tehdy čilém soboteckém hospodářském spolku. Roku 1891 byl zvolen do českého odboru Zemědělské rady a 1896 do ústředního sboru této organizace. Působil jako člen zemské statistické komise a ústředního výboru pro hájení hospodářských zájmů ve Vídni. Jako třicetiletý byl 1896 zvolen za říšského a 1901 za zemského poslance. Rok nato se stal řádným členem poradního sboru pro vodní dráhy a

Kdo byl J. G. Maštálka

zpravodajem zákona na zemském sněmu.

Jeho životem a významem se podrobně zabýval prof. V. Kašík. Jeho odvážná práce však vyšla pouze v malém nákladu a na špatném papíře ve Zpravodaji Šrámkovy Sobotky (roč. 3, 1966, č. 12).

23. srpna 1902 se Maštálka oženil v chrámu P. Marie Sněžné v Praze s Leopoldinou, vdovou po soboteckém notáři Ladislavu Kovářovi, sestrou manželky JUDr. Jos. Seiferta, pocházejícího ze známého jičínského pekařského rodu (viz. článek Vla-



J. G. Maštálka pod Kostí s uloveným tetřevem 12. dubna 1905

Maštálka proslul i jako velmi prozíravý podnikatel. Už roku 1893 koupil s V. Fričem, K. Záběhlickým a Františkem Pourem zkomírající cukrovar v Dolním Bousově, doplnil ho marmeládovnou a podařilo se mu ho změnit v prosperující firmu. Už r. 1900 získaly jeho výrobky na pařížské Exposition universelle Velkou cenu.

dimira Ulehly v Muzejních novinách č. 19 z r. 2001).

Maštálkovy iniciativy byly značné. V tehdejší denním tisku narazíme na jeho jméno velmi často. Věnoval se především rodnému kraji. Valně mu přispěl drahou Mělník - Skalsko - Ml. Boleslav - Sobotka - Stará Paka. Rovněž následná regulace Klenice měla značný význam.

Přestože svými podniky zajišťoval mnoha lidem práci, netěšil se přízni levicově orientované části národa. Již roku 1898 mu Jičínští neprávem vytýkali, že znemožnil projekt dráhy Turnov - Jičín. Byl vystaven neustálým útokům levě orientovaného tisku: Práva lidu, Pokrokových novin, Jizeranu, dokonce i agrárního Budovce. Stavěl se proti němu J. Machar (Vzpomíná se, 1920), V. Dyk na něj psal posměšné básně, nepřál mu Rašín.

Roku 1911 podnikl Maštálka velkou akci ve státní železniční radě. Šlo o trať Turnov - Stará Paka. Svě myšlenky rozvinul toho roku i v Mladoboleslavských listech. Během 1. světové války Maštálkovy iniciativy končily a jeho popularita klesala. Snad k tomu přispěla i jeho iniciativa ve prospěch válečných půjček a neúspěšné zákroky ve prospěch internovaných. Jičínský výpravčí, člen realistické strany, Ot. Vochoč odmítl roku 1911 kandidaturu s tím, že není lepšího kandidáta nad Maštálku, v knize "V drápech" z r. 1923 jej však již značně osočil.

Maštálka byl sice austrofil a hájil naše spojení s Rakouskem-Uherskem, snažil se však pilně o národní záležitosti. Jeho vystoupení zabránilo rakouským úřadům zabrat továrnu Laurin a Klement v Ml. Boleslavi. "Nebezpečí bylo velké" napsal Václav Klement v Boleslavanu v roce 1937. V době procesu s dr. Kramářem zaplatil Maštálka ze svého honorář 240 000 korun Kramářovu obhájci. Zdá se, že na tuto velkorysost narazil Kramář v řeči nad Maštálkovým hrobem.

Kritická situace Rakousko-Uherska měla vliv i na postoj Maštálkův. 11. 8. 1918 odstoupil ze všech svých funkcí a vrátil řád Železná koruna. Odešel z politického života a věnoval se

zájmům ekonomickým na svém statku v Domousnicích. Jeho jméno však nezapadlo. Zeptal se na něj jako na svého kolegu např. T. G. Masaryk při své návštěvě v Sobotce 22. 10. 1922.

V poválečné době se Maštálkovi nedařilo a jeho konec byl smutný. Přičinily se o to nejen změněné podmínky, ale snad i rozmařilost jeho manželky Leopoldiny (Diny). JUDr. J. Seifert, Maštálkův švagr, skonal v Domousnicích 17. 8. 1926 na záchvat mrtvice snad poté, co se seznámil s katastrofálním stavem Maštálkova hospodaření. Maštálka zemřel 3 týdny po něm 9. 9. 1926. Můj děda Jan Havlík se u Maštálků vyučil a přešel pak jejich obchod v čp. 193. Obě rodiny měly k sobě velmi blízko a žily v přátelských vztazích. O Jindřichově smrti se leccos šuška- lo, což potvrzuje i Josef Pekař ve svých Denících. Maštálka se otrávil, stačil však ještě zajistit 180 000 Kč pro Dinu a 120 000 pro nemanželského syna. Po Maštálkově smrti nastal neslýchaný krach.



Hrob J. G. Maštálky na soboteckém hřbitově

11. 9. 1926 byl vypraven slavný pohřeb, který vyšel ve 13 hodin z domousnického zámku. Kondukt měřil 3 km a teprve v 19 hod. došel na sobotecký hřbitov. Hlavní projev nad rakví tam měl K. Kramář. Byla to řeč velmi zajímavá, která ukazovala Maštálku jako českého vlastence, tedy zcela jinak, než jak ho líčily pozdější pamflety z doby komunismu.

RNDr. Karel Samšín

Český ráj očima Karla Vika

Jedním z mnoha umělců, kteří svým dílem oslavili krajinu Českého ráje, byl i malíř a grafik Karel Vik. Narodil se 4. listopadu 1883 v Hořicích.



Karel Vik

Prázdninové pobyty u dědečka a babičky v Jičíně přivedly malého školáka do kraje, který se později stal jeho osudem. Po dvouletém studiu tkalcovské školy v Lomnici nad Popelkou a třech letech tovární práce přešel na Akademii výtvarného umění v Praze, kde byl žákem prof. Rudolfa von Ottenfeld. Do r. 1916 více maloval - většinou krajiny, ale i portréty a zátiší - od r. 1914 se věnoval téměř výhradně dřevorytu, ve kterém zvláště vynikal. Jeho četná grafická tvorba je většinou seskupena do cyklů (např. Český ráj, Praha, Slovensko...). K. Vik byl zakládajícím členem S.Č.U.G. "Hollar" a členem "Salonu de Automne" v Paříži. Od r. 1941 byl členem České akademie věd a umění v Praze, která jej roku 1943 vyznamenala čestnou cenou za grafiku. Roku 1919 se natrvalo usadil v Turnově, kde také 8. října 1964 zemřel.

Spanilá krajina zdejšího kraje zůstává stálou inspirací Vikova výtvarného díla. Soubor 12 původních dřevorytů s náměty z Českého ráje z let 1919 -1921 vychází v Topičově nakladatelství v r. 1921 a ve 2. vydání v Severočeských tiskárnách Liberec roku 1953 k autorovým sedmdesátinám. Publikace Český ráj v barevných dřevorytech Karla Vika s texty J. Pekaře, Z. Wirtha a K. Vika vyšla v Turnově v nakladatelství Müller a spol. r. 1930. Půvabná knížka s názvem Mateřidouška (Praha, J. Otto 1941) - "oslava domova slovem i obrazem" obsahuje vzpomínky, při-

běhy ze života i umělcovy úvahy, Český ráj v Ex libris Karla Vika vydává Jan Fučík v roce 1948.

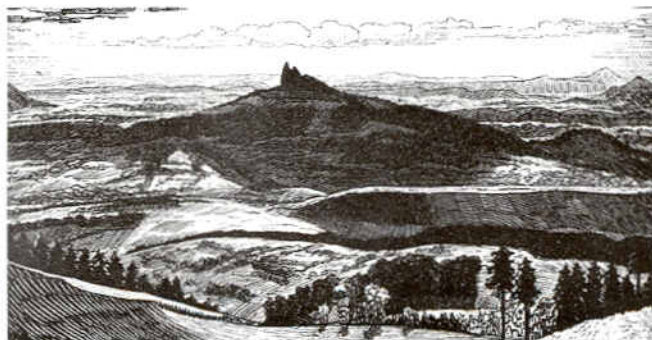
Dokladem toho, že stejné mistrovsky jako štětcem a dlátem vzdává K. Vik hold Českému ráji i slovem svědčí následující vzpomínky na první seznámení s touto krajinou:

"... Z Ostroměře lokálkou několika málo stanicemi v hodině dojeli jsme cíle svého touženého prázdninového pobytu a již z vlaku pozorovali mohutnou Valdickou bránu s přilehlou vzhůrou stavbou kostela sv. Jakuba. Z této strany od Hořic byl Jičín pro mne vstupní branou do jednoho z nejkrásnějších krajů naší republiky, zvaného (prý od umělců herců, dláčích v prvých dobách našeho Národního divadla v tehdy velmi oblíbených lázních Sedmihorkách) Českým rájem, který příroda naplnila štědrě krásou, jež zaujala již chlapecké srdce a zaplnila později i mysl muže.

Malý, k zemi přikrčený dědův domek, byl o jedné prostě vybílené světnici, ovládané velkým zašlým obrazem Panny Marie a vážným, odměřeným tiktodem hodin s dlouhým kyvadlem. K tomu nedlážděná síň s černou pecí a rozviklanými schody na půdu a malá komůrka se dvěma okénky do polovice plevami zasypanými, s roztodivným krámovím, byla naši ložnicí. Odtud podnikali jsme všechny své výlety do kraje. Běhali dědovou zelenánskou zahradou, již měl pronajatou za městem, nebo stávali s naší babou u hromady zeleniny, blíže starobylé kašny na pěkném skoro čtvercovém náměstí jičínském, jehož zcela zachovalým loubím šťastní jsme se proháněli a udiveně prohlíželi arkádovitě nádvoří Valdštynova pa-

láce. Mariánský sloup ve středu náměstí svítil svoji zlatou plastikou a nade vším vévodila ohromná, nevyzpytatelná šedá věž, tajemná i ostražitá zároveň, která oči svého ochozu bodala do celého města a odkudž v noci hlásný tak smutně a táhle hodiny vytruboval.

Vábila tolik, že když jsme shlédli jednoho nedělního dopoledne pootvěřeně dveře do přilehlého šnekovitého schodiště, neodolali touze a lezli plni zvědavosti a strachu-vzhůru až do zvonice, kde tehdy ještě velké tři zvony a malý umíráček oznamovaly městu slavné úsvit, poledne i soumrak každého dne. Odtud zvědavost rostla, táhla výše, ale podivně těžké kroky, ozývající se shora tak dunivě a pravidelně, zvyšovaly bázeň, až jsme si uvědomili, že to jen kyvadlo velikých věžních hodin tluče tak strážidelně. A když zmohli jsme celé toto kamenné i dřevěné, pro nás malé nesmírné schodiště, k velikému našemu zklamání hlásný natahoval ruku na vstupné do ochozu. A bylo zle, jen jeden jedinký krejcar za osobu a my jej neměli! Vylovil jsem jenom jaksi nesměle, ale přece pln naděje, z kapsy medaili z jubilejní výstavy 91. roku, ostýchavě za vstupné ji nabídl a vyhrál. Nepřijal, ale s úsměvem dovolil nám vstup. Jaká to slast, jak malý byl ten svět pod námi, to náměstí i ti nepatrní mravenčí lidé dole! Do kraje daleko nad obzor rozevřel se také široký pohled na zříceniny Kumburku a Bradlce, příkrou sopečnou homoli Zebinu s veselými svítilic kapličkou na vrcholu, vážný rozložitý Tábora s dřevěnou rozhlednou, kříže na Bradlech, Přívýšinu a shluk Prachovských skal. Směrem k Sobotce



Trosky od východu. Dřevoryt z cyklu Český ráj

kuželový vrch Houser a pod ním kaple sv. Anny a Loreta nad rybníky u Ostružna, rozbrázděný Veliš, na jehož úpatí tehdy ještě mával svými rameny veliký větrný mlýn. Dlouhá, čtyřmi řadami lip vysázená stará Valdštynská alej, pýcha Jičina, letěla před námi přímku až do Libosadu, kde byly tak objemné duby, že všichni z našeho malého domku nestačili jsme je obejmouti, kde v zeleni stromů svítila vznošená logie a v koutě ve stínu starého javoru, pod stříškou s věží a zvонkem nehybně seděl vážný v hnědou kutnu oblečený stařec poutevník, který nás děti nesmírně vábil. Slézali jsme z věže, nadšení celou tou "odvážnou" výpravou...

Naše turistická výzbroj bývala chudá, uzlíček s chlebem nebo buchtami. S tímto "kapitálem" podnikaly se všechny naše celodenní toulky krajem. Tak shlédli jsme vážný a rozložitý, tehdy ještě hlubokými lesy porostlý Tábor s poutním kostelíkem, o němž naše babička mluvila vždy s jistou úctou. Zříceniny Kumburka a Bradlce, kde náš stálý průvodce strýc, mladý kandidát učitelství, držel nám klukům velikou historickou přednášku o rodu Smiřických. S ním také putovali jsme přechásto Prachovskými skalami, kde hned otevřelo se za vstupní branou "šikmou věží a fortanou" celé bohatství přírodních krás. Babincem stoupali jsme vzhůru ke všem těm vyhlídkám na mlčenlivá skalní města, obydlená jen věčně se hádajícím národem kavčím, s pohledy k severozápadu na teď již velmi blízké Trošky a dále Hruboskalsko a ještě dále ke Kozákovu až k nejvyšší hoře, uzavírající Český ráj, vznošenému Ještědu. K jihu ve slunečné záři leskly se rybníky u Ostružna a Jičín zdravil nás svými věžemi. Sestupovali jsme nejmohutnějším okrskem, císařskou chodbou nebo zelenou roklí k pohanskému pohřebišti až k nejzazší části Prachova, hradu Pařezu, pouze ve skalách hloubenému. To není hrad, "samá skála, žádná zed", dopáleně ulevoval si jeden náruživý milovník starých ruin. Tyto zadní méně navštěvované části Prachova, směrem na Blata, mají svůj klid a zvláštní zaticklý půvab.

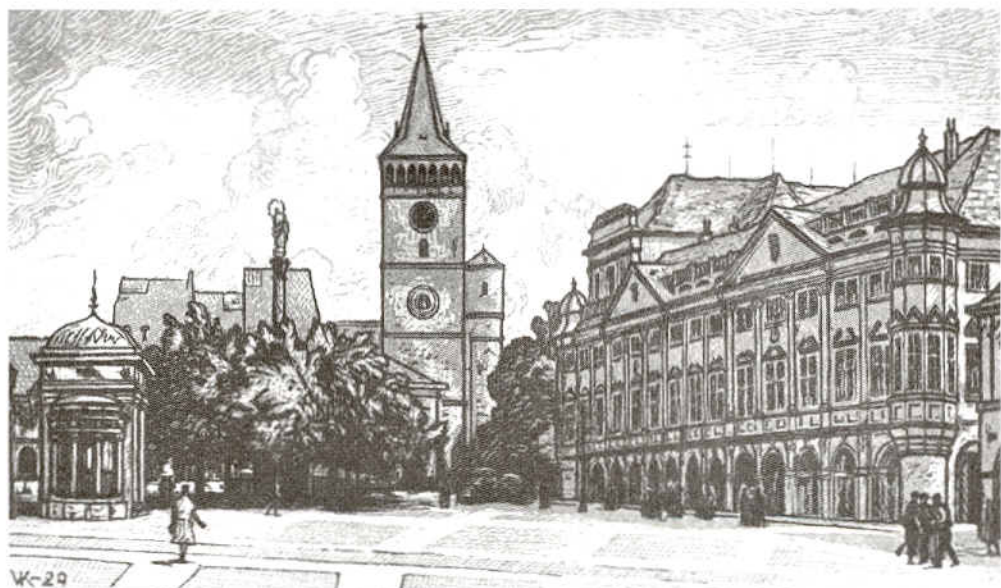
Jindy zase vydali jsme se na velikou pěší cestu, nejen k těm

vytouženým Troškám, ale i dále na Hruboskalsko. Pěšky erární silnicí ke Knížnicům a přes Libuň, kde již Trošky vyzývavě stály napořád v čele pohledu a přitahovaly nás svými mračnými věžemi. Jejich tmavá barva byla příliš nápadná vedle světlých, pískovcových balvanů pod nimi se kupících. A když přišli jsme pod stíhlou, prudce do výše se zvedající Pannu, hlavu vzhůru do oblohy, záviděli jsme dravému ptáku, který právě vysoko nad námi z její věže vzletl a klidně, svobodně a volně si v modru nebes kroužil. Prošli jsme hradním nádvořím, potěšili se rozhledem a putovali dále kolem tichého, zádumčivého zákoutí rybníku "Vidláku" - v jehož tůních, bohatě lekninami zdobených, mlčenlivě shlížejí skupiny skal i borový háj - dále silnicí a po ní cestou k panskému dvoru u pověstné Hrubé Skály. A zde již jasné modro nebes vystřídáno bylo polostínem

kouzlem bohaté dětské fantazie ze které život vzrůstem pomalu, ale určitě a tvrdě všechen pel stírá. Vraceli jsme se přes Sedmihorky zase pěšky zpět do Jičína a padli jak hladoví vlci na celé prkno vonících livanců, které pro nás byly přichystány. ...

A zase v jiný příznivý den vyrazíme jinou cestou, okolo Prachova, přes tichou Sobotku na Humprecht, jehož úsměvná věžovitá stavba daleko do okolí se dívá. A pak se šlo dále pověstným skalnatým údolím Pláánkem, sevřeným po obou stranách palisádami bizarních skal, jež ozvěnou opakovaly každé, jen poněkud hlasitěji pronesené slovo, a jejichž mechovitá patina hraje všemi barvami. Od krásné, čisté citronové žluti spoustou příjemných zelení a šedi, i teplých zlatově hnědých tónů až k hlubokému olivovému akсамitu. Strže a temena skal, bohatě dekorovány kučeravými do bronzova opálenými borovi-

řimi, kde v kovaných dveřích hradní kaple nacházíme ještě stopy zápasů. Až stará mohutná věž nepravidelného půdorysu polkla nás do svých zamračných zdí, odkudž ze strílen a oken viděti bylo do všech těch roztodivných lesnatých a skalnatých údolí se svými černými rybníky, viděti bylo i dále znovu k Troškám, až k bílé kapličce na vrchu Vyskře, která 11letého kluka tak zaujala, že nutil strýce, aby ještě i tam s námi došel. Divte se, že nechcete zpět v takové krajině, kde toho tolik bylo vidět! O návratu ještě zdáli poznávali jsme, jak ukryta jest Kost v údolí, že jen omšelá šindelová čepice její věže nás pozdravuje, a když již i ta se ztratila, připomíná její okolí ještě daleko viditelná překrásná Semtinská lípa u silnice mezi Sobotkou a Kostí, jejíž koruna sama o sobě je monumentálním krásně rozvětveným architektonickým dílem přírody.



Náměstí v Jičíně. Dřevoryt z knihy Český ráj

starých krásných buků hruboskalských lesních cest, tajemnou Myší dírou, vlhkou, úzkou průrvou mezi skalami, jejichž mechová patina a pološero se zelenavým pohádkovým zabarvením jsou největším kouzlem těchto hlubokých roklí v podhradí zámku, z nichž houkání divokého holuba se ozývá, a které my děti v celé tajemnosti těchto míst považovali tehda za houkání sov a výrů. A pověst o panenském vězení, hluboko do základů zámku vtesaném, o princezně zaživa zazděné nás děsila a opřádała místa tato oním krásným

cemi, řasnatými smrky, břizkami a buky, jež svůj krásně rozložený habitus prostíraly již dole nad záhadnou rákosovitou bažinu. Skláněli jsme se udiveně nad sedmibarevnou studánkou, kde paprsky slunce rozkládaly se v duhová kola a tak šťastně došli zase do kraje pohádek, pohádek o rytířích, turnajích a princeznách, v místa, kde v soutoku několika takových údolí k masivu skal pevně přirostla gotická Kost. Zde provázel nás středověk svými padacími mosty a branami, mohutnými hradbami s kulatou věží a několika nádvo-

...V roce 1920, kdy snašel jsem motivy k svému prvému cyklu černobílých dřevorytů o Českém ráji, jsem si uvědomil, že zrovna vstupní list "Trošky od východu" je právě pohled od Černé rokle, který mne jako studenta černě roklí vábil. Je hádankou, kdo řídí kroky vaše od dětství, že skoro po 25 letech ocitnete se znovu jako malíř v místě, kde jako chlapec s takovou rozkoší jste prodléval, a obdaruje vás tak, že nyní můžete svoje potěšení skutečně také i vyjádřit?"

Z knihy Český ráj v barevných dřevorytech Karla Vika vybrala Há

JIČÍN V BÁSNICKÉ SBÍRCE J. SEIFERTA "SAMÁ LÁSKA"

Touha poznat tajemné vzdálené světy, silné levicové názory a milostné vzplanutí. To jsou tři nejdůležitější motivy, které začínající dvaadvacetiletý básník Jaroslav Seifert (1901 - 1986) vtělil do své druhé básnické sbírky nazvané "Samá láska", od jejíhož 1. vydání letos uplynulo 80 let. Útlý svazček básní o 64 str. vydalo v dubnu roku 1923 žižkovské nakladatelství Večernice, jež nedlouho předtím založili V. Vortel a R. Rejman. Jičínský rodák Rudolf Rejman (1889-1970), vyučený knihkupec a knihář, vydal i



Obálka knihy *Samá láska* (obr. 1)

první Seifertovu sbírku "Město v slzách", neboť rovněž stál u zrodu Komunistického knihkupectví a nakladatelství, kde tato sbírka v prosinci r. 1921 vyšla.

Seifertova volba těchto nakladatelství nepřekvapuje; básník byl ve 20. letech 20. stol., podobně jako řada jiných našich umělců, zaměřen výrazně levicově. S komunistickými idejemi se rozešel až v r. 1929. Doslov do sbírky napsal Karel Teige (1900-1951), estetik a kritik umění z Devětsilu, uměleckého svazu moderní kultury, jehož zakládajícím členem byl rovněž Seifert.



Jičínské náměstí (pohl. 1)

Pohlednice ze sbírky Ing. Karla Čermáka

Sbírka "Samá láska" má však ještě jeden odkaz k Jičínu, tentokrát mnohem sympatičtější. V roce 1921 se Seifert seznámil v pražské kavárně Slavia se svou budoucí manželkou Marií Ulrichovou, dcerou jičín-

ského pekaře Antonína Ulricha z Husovy třídy čp. 65 (původní přízemní domek byl zbořen v r. 1928). Básník se svou láskou Jičín ve 20. letech často navštěvoval, důvěrně ho poznal a oblíbil si ho. Není proto divu, že se město stalo též námětem jeho veršů. Ve sbírce se s nimi setkáme v básni "Verše o lásce, vraždě a šibenici" (str. 37-48), jež obsahuje tři části. V "Prologu" najdeme známé verše opěvující krásy jičínského náměstí a Lipové aleje, na jejímž konci u Libosadu si básník přeje, aby mu byl po smrti postaven pomník.

*Ze samé lásky pospíchal jsem na vlak,
hvězdy zahaleny byly dýmem jedoucí lokomotivy,
noc byla krásná, neb každá noc je zárazk,
svět zdá se spravedlivý, pod mlhou noci spí-li.*

Jičínské náměstí jest nejkrásnější v noci.

*Usměj se na mě, socho Panny, z pod svých zlatých řas,
vždyť je mi smutno v průvodu černého stínu,
do okna věže vstoupil měsíc a ihned ve tmě zhas,
usměj se na mě, socho Panny, z pod svých zlatých řas,
dříve než v tichu podloubí tvé krásné oči minu.
Hrot věže je jako magnet, jenž v kružích po nebi plove,
do středu náměstí přitahuje hvězdy smaragdové
a kdyby jen jedna, z těch tisíců, jež nad námi visí,
utrhnouš se, na náměstí spadla s výše oblohy,
podobna trošce vína v křehké skleněné číši,
veliká záře rozlila by se ti pod nohy,
neboť hvězda rozbila by se o schod ke kamenné kašně
a z hloubi tmy vynořil by se obraz kouzelný strašně;
nebyl by to sen, ani přízrak, ani mámvivé klamy,
ale skutečné město, ležící dole pod horami
a na obzoru hory, sníh, jezera a hluboké strže,
na stránkách stáda krav a kvetoucí šípkové růže.*

*To město mám tak rád, jak žádné jiné na světě,
životá svého kus prožívám v jeho zdech,
škoda, že mi tam v růžích žádná radost nekvete
a že ty cesty tam mé slzy pilý, slyšíc můj vzdech.
Kdyby ve městě většinu měli soudruzi komunisté,
požádal bych slavnou městskou radu,
aby až umřu, pomník mi postavili jistě
někde na konci Lipové aleje u Libosadu;
na vysokém podstavci z bílého mramoru
rozkořen stál bych a v ruce držel lyru,
abych se mohl dívat na město i k hvězdám nahoru.*

*Lipovou aleji, která je jistě jediná na světě,
chodí večer všechny hezké dívky z města celého,
a já bych se díval do očí každého děvčete
pohledem tryskajícím ze srdce vřelého.
To by bylo snad štěstí veliké a nekonečné,
milovat všechny dívky a srdce mít kamenné a věčné,
všecky dívky mít rád a nebýt nikdy oklamáný. ...*

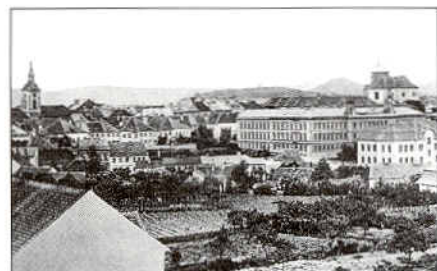
Prostřední nejrozsáhlejší část "Balada" básnický zpracovává tragický příběh jičínského krejčího Jana Trnky, který zavraždil svou ženu, matku pěti dětí, aby se mohl oženit se svou milenkou ze Železnice.

*...O noci plné hvězd vysoko nad Jičínem
Zebín do růžova kvete, pták po tmě hnízdo hledá,
milenci v aleji jdou sami ruku v ruce stínem,
nejlepší polštář je zelená louka vonící kminem,
když nikdo lepší jim nedá. ...*

*... Ze samé lásky zplodil jsem děti pět,
ze samé lásky musel jsem zabíjet.
Pět sirotků pláče a tak smutno je mně,
lidé, lidé, nesuďte mě.
Ze samé lásky zplodil jsem děti pět,
ze samé lásky musel jsem zabíjet,
v lipách má milénka čeká a tak sladko je mně,
lidé, lidé, nesuďte mě! ...*



Perokresba ze strany 35 (obr. 3)



Panorama Jičína (pohl. 3)

Pohlednice ze sbírky Ing. Karla Čermáka

Zločin byl však odhalen; sám Trnka skončil na šibenici a jeho milénka řešila zoufalou situaci sebevraždou. O této události neslyšel Seifert poprvé v Jičíně, ale znal ji už z dětství, kdy prázdniny trávil u prarodičů v Kralupech n/Vlt. Když mu bylo asi deset let, vyslechl o jarmarku na kralupském náměstí kramářské písně, jež s oblibou barvitě ličily hororové příběhy. Není divu, že mezi nimi byla zastoupena i jičínská tragédie. Třetí krátká část, lyrický "Epilog", pak tuto báseň uzavírá.

*Je zase jaro, pták zpívá, k hvězdám letě
a zpívá pozdě k půlnoci, jako zpíval loni,
je zase jarní noc a Zebín do růžova kvete,
nad blůzy milenek, na kterých kytičky fialek voní,
milenci roztoužení se zase důvěřivě kloní,
každý je vesel a vesel, své lásky spokojeně sní sen
nadarmo zpívá lyra; brnky, brnky, brnk,
o lásce nešťastné smutnou a truchlivou píseň;
milenci poslouchají raději píseň slavičí, která je jiná,
bolesti svoji naplňující tak sudbu odvěkou,
neboť tam, kde květy na podzim sžehl mráz a zima,
na jaře zase nové květy vykvětou.*

Za pozornost stojí též výtvarný doprovod sbírky. Autorem obálky, laděné v modročerveném tónu a čtyř černo-bílých celostránkových perokreseb v textu je dodnes uznávaný ilustrátor Otakar Mrkvička (1898-1957), který umělecky vyzdobil řadu krásných tisků a bibliofilii. Na třech ilustracích této básnické sbírky jsou zastoupeny jičínské motivy. Již obálka (obr.1) je koncipována jako montáž, sestavená z amerických mrakodrapů, pražského Václavského náměstí a Hlavního náměstí jičínského. Na kresbě za titulním listem na str. 5 (obr. 2) jsou jména měst, reprezentovaná svými charakteristickými stavbami, přímo uvedena: New York (opět mrakodrapy), Paris (Eiffelova věž) a Jičín (Valdická brána). Jičín se tak ocitl v opravdu exkluzivní společnosti. Třetí ilustrace na str. 35 (obr. 3), jež uvádí zmiňovanou "jičínskou" báseň, zachycuje milencek dvojici na pozadí nočního panoramatu města. Při podrobnějším prozkoumání zobrazených jičínských reálií lze vyslovit předpoklad, že Ot. Mrkvička město osobně neznal a při práci na ilustracích si vypomohl obrazovými materiály, které měl po ruce - v tomto případě dobovými pohlednicemi. Nejprůkaznější je obrázek z obálky. V jeho středu je přímo reprodukována litografická pohlednice s motivem jičínského Hlavního náměstí a Trosek (pohl. 1). Byla vydána v několika variantních odchylkách sice už na samém počátku 20. stol., avšak ilustrátor si ji mohl z nějaké sbírky vypůjčit. Druhá ilustrace s Valdickou bránou vlevo dole je téměř věrnou kopií světlotiskové pohlednice s místem stanoviště fotografa na rohu Tylovy a Nové ulice (pohl. 2). Byla vydána ně-



Kresba za titulním listem (obr. 2)



Roh Tylovy a Nové ulice (pohl. 2)
Pohlednice ze sbírky Ing. Karla Čermáka

kolikrát v průběhu 2. desetiletí 20. století. Zhruba ze stejné doby pochází i třetí světlotisková pohlednice se záběrem celkového pohledu na Jičín od jihu z věže novoměstského kostela P. Marie Bolestné de Sale (pohl. 3). Mrkvička z ní použil stylizovanou linii městského panoramatu i krajinného reliéfu za ním.

Malování obrazů podle fotografií je pokládáno za projev komerčního a úpadkového umění. Jak je však vidět, k něčemu podobnému se snížil i tento renomovaný umělec. Přesto je dnes tato Seifertova sbírka sběrateli velmi oceňována a na aukcích se její prodejní cena šplhá do vysokých poloh. Přispívá k tomu nepochybně i její relativní vzácnost, neboť lze předpokládat, že její náklad, s ohledem na veřejnosti dosud málo známé básnikovo jméno, nebyl příliš vysoký. Dlužno dodat, že Seifert za tuto svou sbírku příliš velký věhlas nezískal. Sám ve vzpomínkové knize "Všecky krásy světa" označuje své verše o krejčím Trnkovi jako naivní a špatné a sebekriticky přiznává, že ona jarmareční píseň byla krásnější. Na rozdíl od řady jiných Seifertových prací tato sbírka už nikdy samostatně nevyšla. Byla pouze několikrát zařazena do výborů a samozřejmě i do sebraných Seifertových spisů (1948, 1953, 1956, 1989 a 2001). Poslední vydání z r. 2001 je součástí 1. svazku Díla Jaroslava Seiferta, projektu, jenž byl započat při příležitosti oslav 100.výročí básnikova narození. Tyto šestnáctisvazkové Seifertovy spisy by měly průběžně vycházet v nakladatelství Akropolis až do r. 2005.

Ing. Karel Čermák

Zakládací listina Strahovského kláštera a Svatojánský Újezd

V r. 1140 byl v Praze na Strahově knížetem Vladislavem II. založen český klášter premonstrátů, který při svém založení byl bohatě obdarován pražským biskupem Janem I. Jaký majetek zemřelý biskup na základě závěti tomuto klášteru odkázal, bylo mimo jiné uvedeno v zakládací listině Strahovského kláštera z let kolem roku 1143. V této listině olomoucký biskup Jindřich Zdík potvrzuje Strahovskému klášteru držení vesnic, seelských usedlostí, poddaných osob a dalšího majetku, které mu při jeho založení zmíněný biskup daroval. Listina tato se však nezachovala, zachoval se její latinsky psaný opis

obsažený ve strahovském urbáři z r. 1410 a tato listina je pro některá místa vůbec první písemnou zprávou o nich.

V listině jako darovaná jsou uváděna i ztotožněná místa z okolí Jičína, jako např. Hořice nebo ves Lužany, mimo nich jsou uváděna i místa, jejichž ztotožnění bylo doposud sporné. Takovým místem je i místo označené v listině výrazem "ugezd", tedy český újezd.

Inkriminovaná část textu z listiny, která se darovaných Lužan a darovaného újezdu týká, je v urbáři zaznamenána takto: "...lusa-ne tota villa cu tota silva messny et ibid vgezd vsque ad custodia quod vulgarite dic trasa...".

Při psaní textu pisar použil mnoha zkratek. Přesný přepis v písmu latinském a již bez zkratek přinesl G. Friedrich v publikaci Codex diplomaticus z roku 1904 a věta potom zní: "...Lusane tota villa cum tota silva Messny et ibidem Vgezd usque ad custodiam, quod vulgariter dicitur ztrasa." V překladu tato část listiny znamená toto: "...Lužany, celá ves i s celým lesem Mešný a tamtéž újezd až k hlídce, které se lidově říká Stráža...". V listině je újezd uveden spíše jen jako tehdejší středověká pozemková míra pro kus země pojmem odpovídajícím dnešnímu pojmu velkostatek a neznamená ještě jméno vesnice.

V některých historických spisech je toto místo přisouzeno Svatojánskému Újezdu s tím, že je to tedy první písemná zmínka o něm, jiné prameny ale naopak tuto zmínku o újezdu přisuzují jiným obcím s názvem Újezd.

Např. autoři publikace Hrad, zámky a tvrze v Čechách a na Moravě z roku 1989 vybrali ves Lužany u Jičína za tu ves, o které se v listině píše a proti logice věci výraz ugezd z listiny ztotožnili s Újezdem u Hradce Králové. Profesor F. Kutnar v publikaci Mezi Chlumu a Kamennou Hůrou z roku 1997 vyloučil Újezd Svatojánský jako újezd, o kterém se inkriminovaná listina zmiňuje a zmínku tuto přisoudil

Újezdu Vysokému, tj. Kumburskému s tím, že jeho polohu dotvrzuje typické pojmenování lesa Mezného.

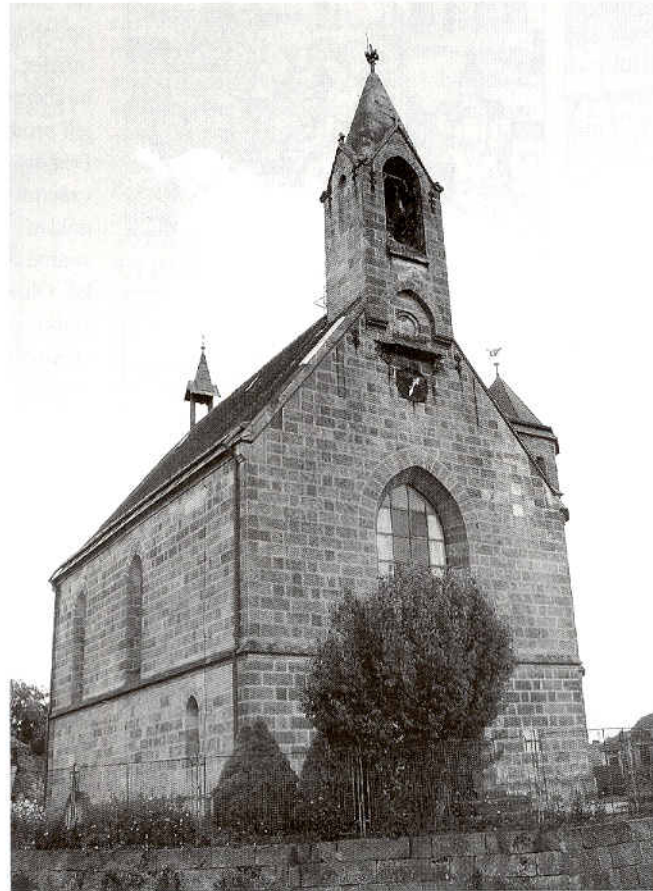
Geografické určení prostoru, na kterém se tehdejší újezd nacházel a určení, o kterou na něm vzniklou obec jménem Újezd by se mohlo jednat, je odvislé od určení polohy vsi Lužan, neboť újezd má být tamže, co ves Lužany a samozřejmě to platí i naopak, neboť tak to vyplývá ze shora uvedeného a zkoumaného textu.

Je nanejvýše pravděpodobné, že prameny, které v nadační listině uvedený ujezd ztotožňují s Újezdem Svatojánským jsou pravdě blíže než prameny této domněnce odporující a to z těchto důvodů: Jelikož v současné době není takřka pochyb o tom, že Lusane zmíněné v listině jsou Lužany nacházející se východně od Jičina, přicházejí proto logicky v úvahu pouze dva nedaleké Újezdy. A to Újezd Kumburský nebo Újezd Svatojánský.

F. Kutnar při určování újezdu z listiny uvádí, že: Jmenovaný Újezd u Lužan není Újezd Svätého Jana, ale Újezd Vysoký, tj. Kumburský, neboť jeho polohu dotvrzuje typické pojmenování lesa Mezného na hranicích dosud obydlené části kraje. S jeho tvrzením nelze souhlasit, neboť této jeho domněnce však odporuje skutečnost, že název lesa u Lužan v latinské transkripci znějící Messny není jistě správně vykládat českým názvem Mezný, což by mělo podporovat názor na umístění újezdu až na (spíše za) samé pomezí dosud obydlené části kraje a ztotožnit jej s Újezdem Kumburským. Správně ale jistě je čist jméno lesa jako Mešny ve smyslu mechový. Odpovídá tomu i spřežka "ss" v názvu lesa za hlásku "š" v tehdejších písemnostech užívaná. Konečně pojmenování po mechu není ničím neobvyklým, neboť po něm jsou pojmenovány např. vesnice Mešno a nebo hora Mešnice, viz. publikace Místní jména v Čechách, vydaná roku 1951 Čs. akademií věd a umění. Tudiž jméno tohoto lesa nedokazuje vůbec nic.

Další fakt, který nelze pominout je i to, že počátek 12. století je dobou nastupující kolonizace těchto podkrkonošských pomezích hvozďů s cílem přemě-

ny lesa v pole (pokud tak třeba byt jen částečně nebylo již provedeno) a jeho další zemědělské využití. Pokud kníže tedy v té době některému z předků biskupa Jana nebo přímo jemu samému daroval kus země, daroval mu ji již s uvedeným záměrem. Bezpochyby země na východ od Lužan, směrem k Sv. Újezdu, v kotlině mezi Mlázovickým chlu-



Kostel sv. Jana Křtitele ve Svatojánském Újezdě Foto: R. Pekárek

mem na jihu a podhůřím pod Novou Pakou na severu tomuto záměru lépe vyhovovala než země kopcovitého terénu od Lužan na sever k nynějšímu Újezdu Kumburskému.

Pro polohu od Lužan na východ svědčí i fakt, že dle zkoumané listiny byla na samém jeho okraji strážní hlídka. Pokud zde hlídka byla zřízena, byla zřízena nepochybně i na ochranu nějaké cesty tudy do Lužan vedoucí. A kam cesta tato mohla vést? Nejspíše k již existujícímu knížecímu hradu Miletinu, který právě na východ od Lužan se nachází. Cesta vedla tudíž směrem k dnešnímu Svatojánskému Újezdu a přes něj.

Samotné místo dnešního Svatojánského Újezdu, kde je předpokládán výskyt strážní hlídky, je výšinou 321 m nad mořem

umožňující z věžové stavby (vyšší než tehdejší okolní porost) daleký rozhled přes celou bělohradskou kotlinu a to na všechny světové strany, tedy místo pro strážišť nanejvýše příhodné a z těchto důvodů v tomto prostoru i jedinečné. Místo je tedy vhodné k dalším středověkým praktikám na strážišťích té doby provozovaným jako je na-

zemními pracemi na ní, na které i ve středověku stávala tvrz. Jméno Strahovec silně asociuje spojení s názvem "ztrasa" (stráž) pro hlídku zmiňovanou ve shora uvedeném dokumentu a oba výrazy i svým významem jsou si podobné. Název Straholec (možná dříve spíše Strahovec) zbyl patrně po tehdejší, v nadační listině uvedené strážní hlídce zde zřízené a zde stojící v době obdarování Strahovského kláštera. Název tohoto místa vznikl od staročeského slovesa strahovati - hlídati, číhati, s nímž má společný kmen. Etymologie názvu Straholec je nepochybně stejná jako etymologie názvu vrchu Strahova v Praze. Tomek v Dějinách města Prahy, s. 33 a násl., při výkladu názvu vrchu Strahova, kde byl založen klášter Sion připojil, že prý tu předtím "strahovali lotři". Obdobně vznik názvu Strahov je vyložen i v již zmíněné publikaci akademie věd.

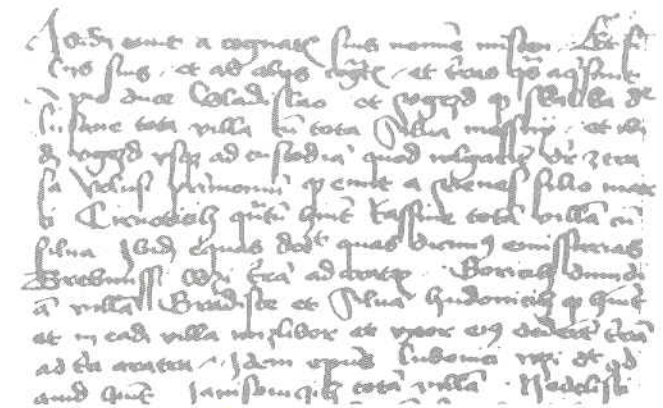
Domnívám se, že tento neopomenutelný posledně uvedený fakt, který nebyl nikým z dosavadních autorů listiny vykládacích do výkladu zahrnut, je důkazem podstatným, pokud ne vůbec nejpodstatnějším pro určení o který Újezd u Lužan se jedná. Všechna tato fakta potom odůvodňují tvrzení, že újezd zmíněný ve shora uvedeném opise nadační listiny spolu se strážní hlídkou jsou předchůdci nynější obce Svatojánského Újezdu, která na hranicích újezdu kolem tehdejší strážní hlídky vznikla a pojmenování Újezd převzala i do svého souslovného názvu.

Závěr je tedy ten, že jen vesnice Lužany a Svatojánský Újezd východně od Jičina se nacházející jsou ta místa, o nichž je zmínka v zakládací listině Strahovského kláštera.

Josef Špür

příklad zapálení signálního ohně.

A konečně na to, že právě v místech současného Svatojánského Újezdu stávala strážní hlídka uvedená v dokumentu, svědčí doposud užívaný a nepochybně starobylý místní název Straholec pro stráž s doposud zřetelně patrnými fortifikačními



Faksimile části zakládací listiny Strahovského kláštera

1. Nemovitě památky

1.1. Tvrz Kozojedy

Severní okraj tvrziště je zachován v jižní části ppč. 2/1, tj. severně od kostela sv. Václava, který byl postaven v druhé půli 15. století na místě zničené tvrže. Sběr na torzu tvrziště po očištění plochy asi 4 m² přinesl zlomky keramiky 15.-17. století /VS 1, VS 2, NO 1, Ulrychová 1998a, 80/.

Velké Kozojedy /odlišeno od vsi Kozojedky, dříve Malé Kozojedy, jihovýchodně od Velkých Kozojed, v současnosti okres Hradec Králové/ jsou vzdáleny od Hořic 5-6 hodin cesty /jihozápadně od Hořic 19 km/. Tvrz v Kozojedech byla obležena 27. dubna a dobyta 30. dubna 1423, a to po bitvě u Hořic, na vrchu u kostela sv. Gotharda 20. /23./ dubna 1423 /Pekař 1992, III., 205 p.4/. Žižka se ihned po vítězství nad východočeskou panskou jednotou rozhodl likvidovat přívržence jejího předáka Čenka z Vartenberka a jejich venkovská sídla.

1.2. Vojenský tábor Češov

1.2.1. Vojenským táborem je obdélný objekt zjištěný při letecké prospekci 21.6.1995 severně od hradiště Češov, nad svahem a úžlabem se zaniklou vodotečí a vodní nádrží /ppč. 695/. Na mapě stabilního katastru se toto místo nazývá "Na hrobích". Objekt leží zčásti v rovině, jižní částí na okraji mírného svahu k jihu a má rozměry přibližně 220 x 160/170 m. V terénu se projevil vlhkostními a půdními příznaky, vnější tmavá obdélná linie je příkop, vnitřní obdélná světlá linie je torzo náspu.

1.2.2. Uvnitř češovských valů /přibližně v centru opevněné plochy/ byl na geodetický plán vyneseno náspem vymezený útvar podkovovitěho tvaru. Obvodový násep převyšuje okolí o 0,2-0,3 metrů, celková plocha objektu je 0,855 ha, vnitřní opevněná plocha má osy 70 x 50 m. Tento objekt nebyl zatím interpretován - může to být panské sídlo nebo vojenský objekt /obr. č. 1, Čtveřák - Ulrychová 2001, 366/.

V blízkosti tábora /1.2.1./ byly nalezeny následující železné předměty: na ppč. 773 /tj. v západní části opevněné plochy hradiště/ listovité kopí a velký

nůž /Ulrychová 1998b, 38/. Dalším nálezem je železná šipka /Ulrychová 2001, 35/, dvě další železné šipky jsou uloženy v jičínském muzeu /č. 690 a č. 691/.

Sběrem na ploše objektu a v jeho blízkém okolí byly mimo jiné získány střepy z 15.-16. století, což však vzhledem k blízkosti vsi Češov není průkazné pro jeho dataci.

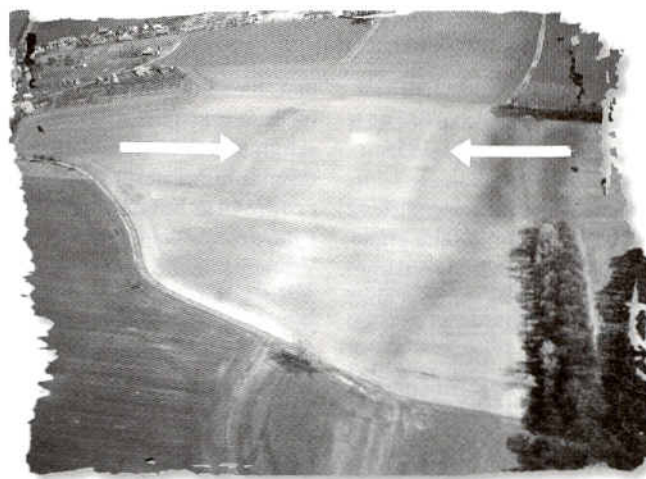
1.3. Horní Lochov, opevněný dvůr Ambrože z Lochova

Pod usedlostí čp. 1 na ostrožnovitém návrší nad dvěma zaniklými rybníky a zachovanou vodní hrází je zachována v opuce tesaň studna a po obvodu pozemku i menší úseky fortifikace /val a příkop/. Od jihu je převýšení místa až 12 m, což spolu s oběma rybníky a opevněním poskytovalo ochranu ma-

Objekt byl v roce 1997 navržen k zápisu do Ústředního seznamu kulturních nemovitých památek.

1.4. Hrádek Vysoká /k.ú. Sukorady/

V Myštěveském lese /ppč. 580/ jižně od Sukorad v blízkosti silnice Sukorady - Myštěves je zachován vodní hrádek s hrází rybníka. Hrádek je nazýván Vysoká/?, Pustý hrad, Pustohrad nebo Buštěhrad. Kolem kruhového tvrziště je zachován příkop, místy široký až 5 m, po většinu roku zaplněný vodou. Některé písemné prameny uvádějí některý z názvů hrádku z let 1323 - 1654 se ovšem nemusejí týkat právě tohoto hrádku. Archeologické nálezy datují jeho existenci do 2. půle 13. a 14. století /Helinger - Pech 1991/.



Češov - "Švédský tábor"

Foto: PhDr. E. Ulrychová, 1995

jiteli tohoto opevněného dvora uvedeného prvně v písemných pramenech v roce 1385 /Profous 1949, 654/. Odtud údajně pocházel Ambrož z Lochova, voják v Žižkově vojsku, po roce 1434 měšťan nově založeného města Tábora /Šalda: Vlastivěda Jičínska, 1969, 71, bez uvedení pramene/.

Objekt je nejspíš mylně uváděn jako možné sídlo tří bratrů - protihusitských pánů z Vysoké /Pekař 1992, 224, 239/, kterou lze velmi pravděpodobně ztotožnit s Vysokým nad Jizerou.

Hrádek byl v roce 1997 navržen k zápisu do Ústředního seznamu kulturních nemovitých památek.

1.5. Tvrziště Mlázovice

Tvrziště - centrální návrší s obvodovým příkopem a torzem valu je zachováno v zahradě u domu čp. 76 západně u kostela Nejsvětější Trojice v Mlázovicích /Encyklopedie, 470 - 471/. Na tomto panském sídle byl nejspíše v dubnu 1424 obležen rytíř Černín s dalšími šedesáti obránci, přívrženci Čenka z Vartenberka. Tvrz byla dobyta, vypálena, obránci pobiti nebo při požáru upáleni /Pekař 1992, III., 238, Sedláček 1887, 136/.

Objekt byl v roce 1997 navržen k zápisu do Ústředního seznamu kulturních nemovitých památek.

1.6. Tvrziště Černín

/k.ú. Lukavec u Hořic/

Tvrz Černín stála ve stejnojmenné vsi východně od Mlázovic /Pekař III., 238/. Starší objekt je nejspíš zachován nad vodotečí a zaniklým rybníkem /z něho zachována hráz s cestou k návrší/ východně od vsi Černín /ppč. 500/5/. Mladší tvrz byla začleněna do areálu hospodářského dvora jihozápadně od předcházejícího objektu. Dosavadní nálezy datují existenci staršího panského sídla od 15. století včetně /Sigl, 1978, 17/.

Pro svou blízkost k Mlázovicím je možná souvislost s rytířem stejného jména zabitého roku 1424 právě v Mlázovicích.

1.7. Dvůr Miletínec

/k.ú. Červená Třemešná/

V areálu hospodářského dvora zvaného Miletínec severovýchodně od Červené Třemešné stála tvrz a dvůr, ve 20. a 30. letech 15. století majetek Diviše Bořka z Miletínka, vůdce východočeské panské jednoty a podporovatele budoucího českého krále Jiřího z Poděbrad. Později vlastnil tento majetek Divišův bratr Jetřich.

Z místa pocházejí nálezy z mladší doby kamenné a ze střední doby hradištní. Mírné návrší nad vodní nádrží a přítokem řeky Bystřice je již beze stop po fortifikaci. Panský dvůr a tvrz uvedené poprvé k roku 1358 jsou v závěru 15. století uváděny jako pusté /Sedláček 1887, 128/. Na jejich místě byl znovu po třicetileté válce postaven panský hospodářský dvůr.

Husité na Jičínsku



Horní Lochov - dvůr

Foto: PhDr. E. Ulrychová, 1998

1. 8. Tvrz Ůlibice

V obci byla s jistotou lokalizována v písemných pramenech uváděná tvrť - od 1397 sídlo Mikšika z Ůlibice /Sedláček 1887, 207 - 208/. Je jí barokně upravená patrová sýpka /bývalý úřednický dům/ v areálu hospodářského dvora postaveného po třicetileté válce na místě zaniklého renesančního hospodářského dvora. Na budově tvrť je ve fragmentech zachována renesanční sgrafitová výzdoba tzv. psaníčka /Slavík 1993, 113 - 114/.

Mikšik z Ůlibice, přívrženec Čenka z Vartenberka a člen východočeské panské jednoty, padl v bitvě proti Žižkovi v bitvě na Gothardu u Hořic 20. /23./ dubna 1423 /Pekař 1992, III., 238 - 239, 205 p. 2/.

2. Movité nálezy

2.1. Nález pražských grošů v Jičíně roku 1935

Mince byly brzy po svém nálezě uloženy v numismatické sbírce muzea v Jičíně pod číslem 2765. Původně bylo ve dvou nádobkách žlutavé barvy nalezeno 462 a půl pražského groše. Nádobky byly nálezci rozbity, z jedné se údajně zachovalo dno. Ale ani to nebylo v jičínském muzeu nalezeno. V roce 1990 bylo z ná-

lezu zachováno 455 stříbrných mincí, jejichž celková váha je 1226,4 g, průměr střížku 23-29 mm. Všechny kusy byly raženy za vlády krále Václava IV. /v opisu na minci ovšem uváděn jako Václav III., Nohejlová 1935 - 1936, 110 - 111/.

Nález byl objeven při přístavbě měšťanské školy dne 5. října 1935, půl metru pod povrchem. Část nálezů byla rozebrána. Mince jsou velmi špatné ražby a mincovní obraz je málo zřetelný. K ražbě byla totiž použita již značně otřená razidla a není vyloučeno, že mince byly raženy až po smrti krále Václava IV. /tedy v podstatě protiprávně/. Groše /předmětem odborného zhodnocení nálezů bylo 462 mincí/ jsou zřetelně dvou velikostí střížku, podle toho i většího a menšího písma, různé kresby královské koruny větší a menší velikosti. Váha větších kusů je 2,67 g, menších pak 2,64 g /Nohejlová - Prátová 1956, s. 156, č. 2178/.

Mince byly do země uloženy brzy po r. 1419. V úvahu připadá zima 1421-1422, kdy Žižka nechal v okolí města verbovat nové vojáky /Pekař 1992, III., 137, p. 5/.

2.2. Grošový nález Miletin

Ve dvoře domu čp. 242 /dnes

ulice Jiřího z Poděbrad/ byla 20.5.1933 objevena přesně jedna kopa pražských grošů - tedy 60 kusů velmi nedbalé ražby /Nohejlová - Prátová 1956, s. 158, č. 2192, zde chybně lokalizováno do čp. 24/. Do místního muzea bylo tehdy uloženo 5 mincí, ostatní kusy se dostaly do soukromých rukou. V muzejní sbírce převzaté k uložení do muzea v Jičíně v r. 1998 nebyly mince zjištěny /Ulrychová 2001a, 84/.

2.3. Grošový nález Nová Ves /Semily/

Před rokem 1899 nalezl a do jičínského muzea daroval pan Fr. Mizera, rolník z Nové Vsi, celkem 25 stříbrných grošů. Z nálezů je v současnosti zachováno 12 pražských grošů krále Václava II. /1300-1305/ a pražské groše napodobující groše míšeňské v počtu 9 mincí /Muzeum Jičín č. 2767 a 2768, Zpráva předsednictva muzejního spolku v Jičíně 1899, 33 zde jen zmínka o nálezě pražských grošů/.

Mince byly v roce 1997 laboratorně ošetřeny, a tím byla upřesněna jejich identifikace i datace. Nález obsahuje 12 pražských grošů /9 kusů jsou jistě ražby Václava IV., 3 mince jsou pravděpodobně groše Václava IV./ Celkem 9 míšeňských grošů je dvou různých ražeb. Na první je znak Mišně a lev ve štítě /celkem tři kusy/, na druhé je znak Mišně a lev se štítkem u nohou, na štítku jsou svislé pásy /celkem 6 ks/. Tři další míšeňské groše jsou tzv. štítkové groše ražené v mincovně ve Freistadtu po roce 1412 Fridrichem Bojovným, míšeňským markrabětem. V první skupině jsou ještě dvě další varianty mincovního obrazu lva, na jedné minci je lev bez koruny nad hlavou, na dvou mincích pak lev s korunou mimo štítek /Ulrychová 2001a, 85/.

2.4. Grošový nález Ůdrnice 1898 /?/

Při dobývání pařezů byly v závěru 19. století v blíže nepopsané nádobě objeveny pražské groše Václava IV. /Nohejlová - Prátová 1956, s. 163, č. 2230/. Jeden groš byl údajně uložen ve sbírce obce Libáň, kde ovšem nebyl v roce 1990 zjištěn /Ulrychová 2001a, 85/.

Všechny uvedené nálezy mincí mohly být uloženy v souvislosti s pobytem husitských oddílů na Jičínsku v l. 1421 a 1424.

3. Události

Na svazích návrší s kostelem sv. Gotharda se 23. /20./ dubna 1423 strhla bitva mezi vojskem Jana Žižky a východočeské panské jednoty vedené Čenkem z Vartenberka. Žižka obsadil návrší a jednoduchým manévrem porazil jezdce i pěší oddíl panského vojska ještě ve svahu.

V bitvě u Hořic měl Žižka asi 250 jezdců a 3500 pěších /Pekař 1992, III., 242/ a dvě řady vozů /ibidem 204, p. 3, p. 4/.

PhDr. Eva Ulrychová

Literatura

- Helinger, J. - Pech, D. 1991: Průzkum zaniklé tvrť Pustý hrad /o. Jičín/. *Castellologica Bohemica* 2, 323 - 326
- Čtverák, V. - Ulrychová, E. 2001: Komplex Česov /okr. Jičín/ - Fenomén v české archeologii? *Archeologie ve středních Čechách* 5, 365 - 404, tab. I - IV. *Encyklopedie českých tvrť 2001. II. díl K - R. Praha*
- Nohejlová - Prátová E. 1936: Nález grošů v Jičíně. *Numismatický časopis československý* 11/12, 110-111
- Nohejlová - Prátová E. 1956: Nálezy mincí v Čechách, na Moravě a ve Slezsku. II. díl, Praha
- Pekař J. 1992: Žižka a jeho doba. Praha
- Profous A. 1949: Místní jména v Čechách ...III., Praha
- Sedláček A. 1887: Hrady, zámky a tvrť království českého, díl V. Praha
- Sigl J. 1978: Černín, o. Lukavec u Hořic, okr. Jičín. *Výzkumy v Čechách* 1975. ArÚ Praha
- Slavík J. 1993: Nástin vývoje tvrť na Jičínsku. *Z Českého ráje a Podkrkonoší* VI, 97 - 116.
- Ulrychová E. 1998a: Kozojedý, okr. Jičín. *Výzkumy v Čechách 1996 - 1997*. ArÚ Praha
- Ulrychová E. 1998b: Česov, okr. Jičín. *Výzkumy v Čechách*
- Ulrychová E. 2001a: Soupis nálezů mincí na Jičínsku, *Numismatické listy* /2. část/. *Numismat. listy* LVI, 83 - 86
- Ulrychová E. 2001b: Česov, okr. Jičín.



Mlázovice - panorama tvrziště

Foto: PhDr. E. Ulrychová

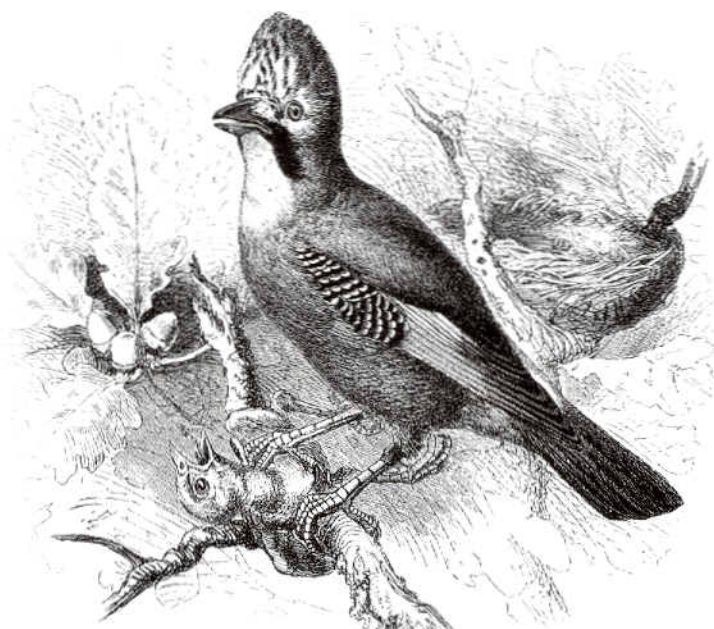
Z Kablíkovy sbírky ptactva

Sojka obecná je hojným a dobře známým ptákem našich smíšených a listnatých lesů, běžně ji můžeme zastihnout i v městských parcích.

Sojka obecná je větší než holub, samec i samice jsou zbarvení stejně, tj. šedorudě s bílým kostřcem a modrobílým zrcátkem na křídlech. Na hlavě má sojka načepýřené peří, které při vyrušení vztýčuje. Každý z nás jistě slyšel sojčí pokřik, kterým vítá každého vetřelce ve svém okrsku, málokdo ovšem měl to štěstí slyšet samečka zpívat. Sojčí zpěv je velice tichá melodická písnička, do které samec vplétá další nejrůznější zvuky, např. zpěv jiných ptáků, zvuky domácích zvířat, ...

Sojka obecná je všežravec, živi se drobnými obratlovci, hmyzem, ptačími vejci, nejrůznějšími bobulemi i obilím. Na podzim jsou její hlavní potravou dozrávající žaludy, které si skladuje na období zimy. Vzhledem k tomu, že je schovává ve velkém množství (i několika kilogramů), které pak nespotřebuje, některé žaludy zahrabané v zemi na jaře vyklíčí a vyrostou z nich nový doubeček.

Dalším zajímavým sojčím chováním je její péče o peří. Sojky si rády sedají do mravenišť, popř. ještě chytají zobákem mravence



Sojka obecná (*Garrulus glandarius*)

a roztrušují je ve svém peří. Kyselina mravenčí, kterou mravenci vypouštějí, jim pravděpodobně pomáhá v boji s vlastními parazity.

V knížce *Ptactvo české* od dr. Šira z roku 1886, se dozvíme především to, že sojky bývaly oblíbenou potravou chudších vrstev obyvatelstva (vzpomeňme na lidovou písničku "Chytil táta sojku"). Pro svou chytrost

a schopnost napodobovat lidský hlas se však stávaly i oblíbenými domácími mazlíčky.

Kablikova sbírka ptactva obsahovala původně tři zástupce druhu sojka obecná: samce, samici a albinotického jedince. Do dnešní doby se dochoval pouze samec zastřený v okolí Vrchlabi.

Mgr. Petra Ziková

V říjnu 1907 našli dělníci při kopání základů pro stavbu domu v Rožďalovicích lidskou lebku. Po přerušení prací odkryl učitel tamější školy V. Lemberk hrob skrčence, v němž bylo kromě kostry nalezeno i několik pazourkových nožů, kostěných jehel a jantarových ozdob. Kostra měla u nohou i dvě nádoby pro pokrm.

Jakmile se o tomto nálezu dozvěděl tehdejší předseda jičínského muzejního spolku G. Smolař, rozešel se do Rožďalovic, aby skrčence získal pro jičínské muzeum. Majitel pozemku však kostru daroval rožďalovické škole a další nalezenou lebku spolu s nádobami odvezl pan Landa do muzea v Praze. Za těchto okolností se výbor jičínského muzejního spolku usnesl pokusit se na vlastní náklady nalézt další hrob a získat tak cenný exponát.

Rízením výkopových prací byl pověřen prof. Meth. Jakubička, který získal pro práci rožďalovické učitele Václava Lemberka, Jana Kulhánka a Josefa Matějku, kteří se díky epidemii spalniček (a tedy zavřené rožďalovické škole) mohli plně věnovat zmíněné práci. Po dvou dnech usilovné práce byla objevena kostra zvířete a pod ní, v hloubce asi 150 cm kostra skr-

Muzejní skrčenec

V prvním sále současně vlastivědné expozice jičínského muzea věnované archeologii a prehistorii nalezneme mimo jiné i vitrínu obsahující hrob dospělého muže z pozdní doby kamenné. Že jeho cesta do sbírek jičínského muzea nebyla jednoduchá, dokazují následující řádky...

čence. V poloze na pravém boku byl orientován hlavou k jihu a tváří k východu, u jeho nohou byly nalezeny 3 hliněné nádoby. Nastal problém opatrného vyjmutí a transportu do jičínského muzea.

Zručný rožďalovický truhlář Adamec zhotovil pro tento účel silnou bednu, jejíž dno bylo rozloženo na 11 prkének. Hlina okolo skrčence byla odkopána a odházena, takže odpočíval na vyvýšeném hliněném katafalku. Pan učitel

Lemberk odhrabával opatrně hlinu pod kostrou v hloubce asi 30 cm a postupně ji podkládal prkénky. Ostatní pomocníci dávali pozor, aby se kostra nepohnula. Když bylo všech 11 prken pod kostrou, byl k tomuto dnu bedny přidělán rámec a skrčenec se ocitl uvnitř, aniž s ním bylo pohnuto. Dno bylo ještě upevněno silnou železnou tyčí. Bedna vážila asi 80 kg, hlina se skrčencem kolem 500 kg. Veškerá tato práce, již přálo i

počasí, trvala celý týden a l. 11. bylo vše připraveno k převozu.

Nebylo však nijak jednoduché vyzvednout tak těžký náklad z jámy na vůz tak, aby se nepoškodil a křehké hliněné nádoby u nohou skrčence se nepohnuly. Vrchní šéf dopravy F. Horálek doporučil, aby bedna byla podložena prkny a posunuta na vůz na nakloněné rovině - současně tažena provazy i tlačena zezadu. Protože při nakládání pomáhali 4 dělníci rožďalovického cukrovaru a povoz s koňmi ochotně zapůjčil pan Babor, správce knížecího dvora v Rožďalovicích, byla bedna v 11 hodin dopoledne naložena do vagonu, aby byla odpoledním vlakem dopravena do Jičína. V 5 hodin odpoledne byl na jičínském nádraží přistaven povoz pana Poppra a bedna s nejvyšší opatrností dopravena na místo určení - tedy do jičínského muzea.

Zde byl skrčenec opatřen skleněnou rakví a stejně jako ve svém původním hrobě (tedy hlavou k jihu a tváří k východu a s hliněnými nádobkami u nohou) odpočívá v muzejních prostorách k potěše a poučení návštěvníků.

Podle článku profesora Gustava Smolaře "Pohřeb po 4000 letech" uveřejněném roku 1907 v *Krakoňši* zpracovala J. Holá



Rožďalovický skrčenec

Foto: J. Košíček

Z činnosti Regionálního muzea a galerie v roce 2003

Dramatika v muzeu

Od roku 1999 se jičínské muzeum postupně proměňuje na Muzeum hry (samozřejmě při zachování všech funkcí regionálního muzea a galerie a pestrosti odborných činností a akcí pro veřejnost). O završení první fáze této proměny, tzv. Muzeum hry, hovoří úspěšně fungování inovované stálé expozice (viz také Muzejní noviny č. 22 (2002/2), J. Gottlieb: Nová expozice v jičínském muzeu).

Současným úkolem je vybudovat skutečné muzeum hry, tzn. disponovat fondem her a nabízet veřejnosti programy, které představí historii nejen prostřednictvím hry, ale kde hra sama je to, co poznáváme. S tímto úkolem souvisí založení centra muzejní pedagogiky, které se v Jičíně soustředilo na hru dramatickou. (Centrum pro hru, dramaturgii a využití divadelních principů při vzdělávání v muzeu, zal. r. 2002 díky finanční podpoře Open Society Fund Praha).

Proč zrovna dramatika?

V síti pracovišť muzejní nebo galerijní pedagogiky neexistuje v ČR jiné místo, které by se dramatikou jako prostředkem vzdělávání v muzeu cíleně zabývalo.

Od roku 1995 pravidelně probíhá v Jičíně celostátní vzdělávací dílna pro učitele Dramatická výchova ve škole. Již několik ročníků funguje spolupráce mezi RMaG Jičín a vedoucími seminárních dílen, kteří

pro svou pedagogickou práci využívají fondy a expozice muzea a zpětně tak muzeu nabízejí cesty, jak informace, které uchovává, prezentovat prostřednictvím dramatické výchovy.

Zkušenost s projektem Terra Felix - Terra Desolata (projektové vyučování 9 škol okresu Jičín na téma Doba třicetileté války, závěr při Valdštejnských dnech



Z premiéry programu výchovné dramatiky

Foto: V. Šejnová

2002) nám ukázala zajímavou skutečnost: dramatizace a divadelní postupy byly nejčastějším a nejděčnějším způsobem prezentace práce v poznávání historických událostí a témat.

Drama jako komplexní umělecký a komunikační prostředek navíc umožňuje být a jednat v situaci, což představuje specifickou, při vzdělávání v muzeích a galeriích dosud málo využívanou hodnotu poznání. Má totiž schopnost uvést látku v lidských souvislostech, dramatická výchova může zprostředkovat osobní prožití určité situace a pomoci

nalézt vlastní postoj k ní, což jsou hodnoty neobyčejně vysoké, které takto koncentrované nelze jinými způsoby nahradit.

Nejvýraznějším krokem Centra v jeho prvním roce existence bylo uvedení vlastního vzdělávacího programu, který představuje regionální historickou látku, využívá informaci dostupných v RMaG Jičín a prostoru muzejní expozice. Tento program funguje na postupech výchovné dramatiky a divadla ve výchově, je připraven pro

kávají se s herci, kteří představují historické postavy, s písemnými texty, nebo některé historické události zažijí ve hře, to znamená v analogické situaci.

Premiéra programu proběhla 22. září 2003 a zúčastnili se jí tři základní okruhy budoucích uživatelů: učitelé dramatické výchovy, pracovníci muzeí a galerií a místní učitelé, muzejníci a přátelé jičínského muzea. V diskusi, která po programu následovala, pojmenovaly zmíněné tři okruhy odborníků úskali, výhody a další možnosti fungování tohoto programu. Cenná pro nás je zpráva, i vlastní zkušenost, že tento způsob práce je životaschopná otevřená cesta.

Ajka Pospíšilová

Ohlédnutí za výstavami

Galerie

První výstava roku v záměcké galerii byla věnována dílu **Jana Solovjeva**, regionálního autora, ilustrátora, sochaře. Všechny výtvarníky představil krajiny, portréty, návrhy plastik i svou ilustrátorskou činnost pro encyklopedie motýlů a další.

Výstava s názvem **Jménem pracujícího lidu... Jičínsko 1948-1989** se zaměřila na období po únorovém převratu roku 1948 a zabývala se zejména životem v padesátých letech. Jednotlivé pasáže se týkaly církve, soukromé malovýroby, zemědělců apod. Velká část byla věnována i vzpomínkám a materiálům z osobních pozůstalostí. Materiály byly získány ze Státního okresního archivu v Jičíně, Státního oblastního archivu v Zámrsku, Literárního archivu Památníku národního písemnictví v Praze, Archivu ministerstva vnitra a soukromých sbírek. Výstava byla obohacena i dobovými nahrávkami týkajícími se vysílání radia Svobodná Evropa, získanými z Českého rozhlasu Praha. Obdivovaná byla i druhá část výstavy v přednáškové místnosti muzea představující školní třídu



Jan Solovjev



Jménem pracujícího lidu...

z padesátých let.

Ztvárnění přírody, přírodních elementů, tvorbě zahrad a objektů se dlouhá léta věnuje **Miroslav Pacner**. Od 2. května do 8. června jsme vystavili výběr z jeho díla a obdivovali spolu s návštěvníky přírodní výtvary z jiné perspektivy.

Petr Nikl je výtvarník ryzí imaginace a svými **Nástroji okamžitých her** vytvořil během prázdnin neopakovatelnou atmosféru. Všechny exponáty zvučely, pohybovaly se, zpívaly a koncertovaly, pokud návštěvník chtěl, nebo vyprávěly své příběhy nalézání, bytí a znovuoživení v nových souvislostech. Cesta mezi exponáty - labyrinty byla osvětlována zastaveními u nástrojů Jaroslava Kořána.

Klasické olejové malby, plasty, malby acrylovými barvami a různé kombinované techniky jsou pracovní postupy skupiny pražských výtvarníků **TOLERANCE 95**, jejichž výstava zpřijemnila podzimní období. Mezi vystavujícími byly i mediálně známé osobnosti jako J. Kanyza, R. Riedelbauch, J. Pacák a další.

Zámecká galerie v předposledním letošním termínu hostila barevné grafiky **Jeanna Miotta**, předního francouzského výtvarníka. Výstavu trvající od 23. října do 24. listopadu pro Jičín zprostředkovala Nadace Reinera Maria Rilkeho, resp. její předseda Dr. Jiří Kostelecký.

Výstavní chodba

Začátek letošního roku ve výstavní chodbě provázely **Pohlednice** ze sbírky **Ing. Karla Čermáka**. Jako vždy byla výstava provázána velkým zájmem všech, kteří si rádi připomněli zaniklá místa z okolí Jičína i místa změněná.

Studenti Základní umělecké školy v Nové Pace pod vedením paní učitelky Krausové předvedli techniky batikování, barvení, háčkování, pletení, tkaní a další v návrzích a modelech oděvů. Že **Šaty dělají člověka** - jsme se mohli znovu přesvědčit v únoru a březnu.

V době od 21.3. do 21.4. vonělo ve výstavní chodbě muzea dřevo opracované **Ivanem Šmídem**, regionálním výtvarníkem-amatérem obdařeným láskou a



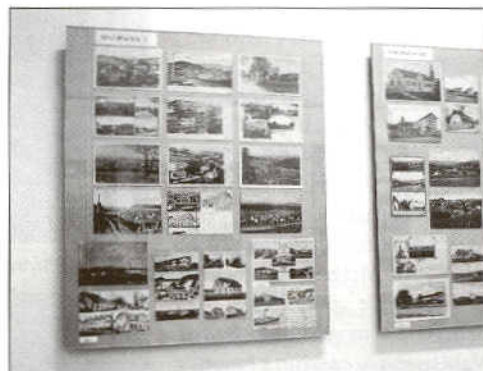
Přírodní objekty Miroslava Pacnera



Vernisáž výstavy Nástroje okamžitých her



Skupina pražských výtvarníků TOLERANCE 95



Pohlednice Českého ráje Ing. Karla Čermáka



Nové přírůstky muzejních sbírek



Šaty dělají člověka - dílna



Dřevěné objekty Ivana Šmída



Loutky Miroslava Trejtnara

citem ke všemu, co s tímto přírodním materiálem souvisí.

Nové přírůstky do muzea jsme vystavili v květnu a červnu a na akci, provázející tuto výstavu - **Café muzeum** - jsme pozvali všechny dárcce, kteří obohatili svými dary naše sbírky. "Kavárna" byla otevřena v sobotu 17. května a všem chutnala čerstvě pražená káva i koláč právě vytažený z trouby. A to nemluvíme o vynikajícím klavírním doprovodu pana Hudce a jeho nenadále se objevivších kolegů z jindřichohradecké kapely Starý parník.

O prázdninách se návštěvníci těšili z **Loutkářských objektů Miroslava Trejtnara** a s podzimem přiletli všichni **Ptáci Českého ráje**. Výstavu doplnil cyklus přednášek.

Před nedávnou dobou probíhající historickou stavební průzkum loggie, prováděný Ing. arch. Uličným vyústil ve výstavu **Valdštejnovo cassino s Loggií-Vévodova vyhlídka uprostřed Terra felix** otevřenou ve výstavní chodbě muzea 30. října slavnostní vernisáží. Po ní následovala přednáška, seznamující přítomné se závěry výzkumu a poukazující na souvislosti se světovou architekturou.

Zbývá ještě zmínit **Škapulířovou dílnu**, otevřenou v rámci festivalu Jičín - město pohádky. Celý týden jsme vysvětlovali, co je škapulíř, vyráběli ho, plnili předměty zaručujícími splnění nejdůležitějších a nejtajnějších přání a psali vzkazy a přání tajným inkoustem. Věříme, že se vyplnilo všechno a možná i něco navíc.

Věra Šejnová

Foto: B. Jelínková, 2003



Vynášení Morany



Bylinkové zastavení Svatojánské noci



Akci **Café muzeum** jsme poděkovali našim dárcům. Kolektiv muzea se těšil z udělení prvního místa v národní soutěži **Gloria muzealis** za rok 2002.

Obsah

Fajstauerová, H.: Dějiny obcí Hubojedy, Plhov, Mackov	1 - 6	Samsiňák, K.: Kdo byl J.G. Maštálka	13 - 14
Novodobá historie Hubojed	6 - 7	Há: Český ráj očima Karla Vika	14 - 15
Ulrychová, E.: Archeologické nálezy v Hubojedech a Plhově	8	Čermák, K.: Jičín v básnické sbírce J. Seiferta Samá láska	16 - 17
Linková, D.: Památky Hubojed a Plhova	9-10	Špůr, J.: Zakládací listina Strahovského kláštera a Sv. Újezd	17 - 18
Linková, D.: Národopisné střípky	10	Ulrychová, E.: Husité na Jičínsku	19 - 20
Linková, D.: Lidová architektura Hubojed a Plhova	11	Ziková P.: Kablíkova sbírka ptactva	21
Kořínková, J.: Osobnosti	11	Holá, J.: Muzejní skrčeneč	21
Gottlieb, J.: Krajina v okolí Hubojed	12	Pospíšilová, A.: Dramatika v muzeu	22
Ziková, P.: Příroda	13	Šejnová, V.: Ohlédnutí za výstavami	22 - 24

Naše poděkování patří jičínským firmám



KNÍHKUPECTVÍ
* U PAŠKŮ *



Muzejní noviny vydává 2x ročně Regionální muzeum a galerie v Jičíně
 Redakce: Knihovna RMaG, Valdštejnovo nám. 1, 506 11 Jičín, tel./fax.: 493 532 204, IČO: 084549
 e-mail: muzeumhry@seznam.cz, www.muzeumhry.cz
 K tisku připravily: J. Holá a J. Kořínková grafická úprava: VOKO reklama s.r.o. tisk: RK TISK Jičín
 Reg. č.: MK ČR E 11559 - Listopad 2003