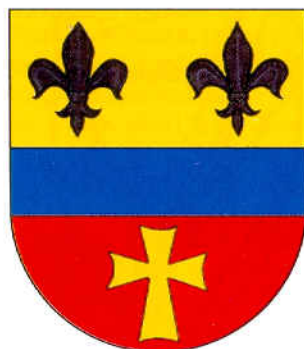


Muzejní noviny

Číslo 21 (2002/1)

Okresní muzeum a galerie v Jičíně

cena 20,- Kč



Autorem nově schváleného znaku charakterizujícího dějiny i současnost obce je pan M. Hirsch ze Dvora Králové. Černé lilie ve zlatém poli jsou odvozeny ze znaku premonstrátského kláštera v Praze na Strahově - tinktury jsou dány obráceně úmyslně z důvodu celkového pojetí znaku. Modré břevno symbolizuje dnešní rekreační oblast a zároveň mokřiny, které na katastru obce v minulosti byly. Červená spodní část se zlatým křížem v románském slohu symbolizuje staroboleslavskou kapitulou jako základ vzniku obce.

Ves Lužany je dlouhá čtyři kilometry. Rozkládá se podél silnice od Úlibic od jihozápadu k severovýchodu, asi devět kilometrů od Jičína. Je to jedna z obcí na Jičínsku s nejstarší dochovanou zprávou, která je uváděna k roku 1052. Byla to ves lužanů, lidí bydlicích v luzích, v místech mokřin, porostlých bujnou travou, křovím, hájem a lesem. Byla to obec na kraji pomezí hvozdu.



Lužany čp. 130 v popředí s již neexistujícím rybníkem

LUŽANY

Český kníže Břetislav I. roku 1039 vpadl do Polska a z Hnězda přenesl ostatky svatého Vojtěcha, Radima a dalších světců do Prahy, aby se pražské biskupství stalo arcibiskupstvím. Papež ale za porušení posvátných míst v Polsku pohnal knížete k soudu a hrozil mu klatbou. Břetislav vypravil k papeži poselstvo s hojnými dary. Jako uložené pokání pak kníže zřídil roku 1046 kapitulou ve Staré Boleslavi a dal jí bohaté nadání. Mezi mnoha dary jsou uvedeny Dětenice s lesem a Lužany. Tento dar se uchoval v listině,

kteří je ale falzem z 12. století.

Další zpráva z r. 1143 potvrzuje premonstrátskému klášteru na Strahově dar biskupa Jana I. (1134 - 1139) obsahující řadu statků ve východních Čechách. Byly mezi nimi Veliš a Lužany se vším lesem mezným a újezdem až k místu řečenému Stráž. Lužany byly tehdy poslední osadou a nad nimi byl už jen pomední hvozď táhnoucí se až k zemským hranicím. Cestu ze země hlídala ona Stráž. Všechny obce na sever od Lužan vznikly až po tomto roce. Tomu nasvědčují i újezdy a dvojí Proseč.

Třetí zpráva je z roku 1255, kdy Hostilka, vdova po Markvardu z Března, založila komendu (klášter) řádu sv. Jana Křtitele se špitálem v Mladé Boleslavi. Její syn Jaroslav z Hruštic byl tehdy kastelánem královského hradu Mladé Boleslavi. Patřila mu tržní osada pod hradem, kde jeho matka založila komendu. Mezi mnoha dary komendě a špitálu uvedenými v listině z roku 1255 jsou též pozemky Soběhrda z Lužan.

Další osudy obce

Tato velká vesnice byla rozdělena mezi několik držitelů. První zpráva o lužanské plebánii (faře) je z roku 1360, kdy po smrti zdejšího plebána (faráře)

PŘEČTĚTE SI:

- Obec Lužany
-
- Příroda - Archeologie
-
- Lužanské zajímavosti
-
- Cena Prachovských skal
-
- Historie hotelu "Košíček"
-
- Historik Karel Kazbunda
-
- CHKO Český ráj
-
- Generál Šnejdárk
-
- Datace pohlednic
-
- Mince ve sbírkách OMaG
-
- Počasi v roce 2001

Štěpána jej vystřídal Petr. Podací právo k zdejší plebánii měl Zbud z Lužan. Podle rejstříku papežského desátku z r. 1369 se platilo pololetně 6 grošů pražských. Jednalo se tedy o chudší farnost, jako u okolních far, kde se z Radimi, Chotče a Mlázovic platilo též 6 grošů. Úlibice a zaniklý Vysoký Újezd platily 9 gr., pouze Konecchlumí platilo 21 gr. papežského desátku. V r. 1415 vlastnil Lužany Janek z Lužan.

Lužanský újezd vzrostl na farmi ves Vysoký Újezd, kde byl r. 1357 ustaven plebán po zemřelém plebánu Bohunkovi. Podací právo v r. 1357 a 1386 měl majitel vsi Straniš z Drahoraze, roku 1393 Otík z Dřevěnic a Vítek, plebán z Radimi a r. 1398 pouze Otík z Dřevěnic, jinak z Labouně. V 15. století Vysoký Újezd zpustl až na kostelík sv. Petra a Pavla u lesa Spáleníště nedaleko Stavu. V roce 1542 po shoření zemských desek se v obnoveném zápisu statku Dřevěnic uvádí, že k němu patří též pusté podací kostelní právo i s pustou vsí Oujezdcem (Vysoký Újezd).

V soudní knize města Jičina bylo 1361 napsáno, že jičínský měšťan Petr Piccariator zapsal věno 80 gr. Markětě, vdově po Pergnerovi z Lužan. V roce 1401 je zde další zápis, že Jilek z Ohavče předal své dceři Martě, manželce Jíry z Lužan 1 prut pole nacházející se mezi poli Mareše a Píknoška. Osoby zde uvedené byli poddani.

Nedaleko Lužan byla osada Mokřice, kde se r. 1323 uváděl Zdislav z Mokřic. Když zemřela manželka starého Mokřice Lída z Lužan, bylo r. 1462 jednáno o jejím věnu. K němu se hlásili tehdejší držitelé Mikuláš

a Jiřík bratři z Mokřic. Pozůstalost neměla přímého dědice, a proto jako odúmrt' připadla králi, který ji dal Vilému Krušinovi z Lichtemburka. Ten tuto odúmrt' postoupil r. 1464 Janovi z Konecchlumí, který získal též odúmrt' po Janovi (starším) z Mokřic. Ke statku patřilo vedle vrchnostenského dvora Mokřice, též několik selských dvorů v Lužanech.

Roku 1511 prodal Jindřich Konecchlumský z Konecchlumí tvrz, dvůr, ves Konecchlumí a podací právo konecchlumského kostela Janu Kapříkovi z Lesonic a přestěhoval se na svůj dvůr v Lužanech. Když jej roku 1545 prodal Elišce z Ledec, manželce svého syna Jana, byla u dvora již postavena tvrz. Eliška prodala tvrz Lužany roku 1556 Dorotě z Řehnic, která je r. 1562 postoupila svému manželu Adamovi Kamenickému z Vitiňevsi. Ten přenechal toto zboží r. 1595 Janu Královi z Dobré Vody, který je ještě téhož roku prodal Janovi Jiřímu Kulovi z Chotče a na Okrouhlém. Po jeho smrti prodala vdova Anna z Pantenova r. 1613 tvrz, dvůr a část vsi Lužany sirotkům po Zikmundovi Smiřickém ze Smiřic, kteří je připojili k panství Kumburk - Úlibice. Tvrz tak ztratila svůj původní význam, zpustla a při prodeji panství r. 1636 se již neuvádí. Na jejím místě byla postavena usedlost číslo 4, kde jsou dosud po tvrzi zachovány velké a hluboké sklepy.

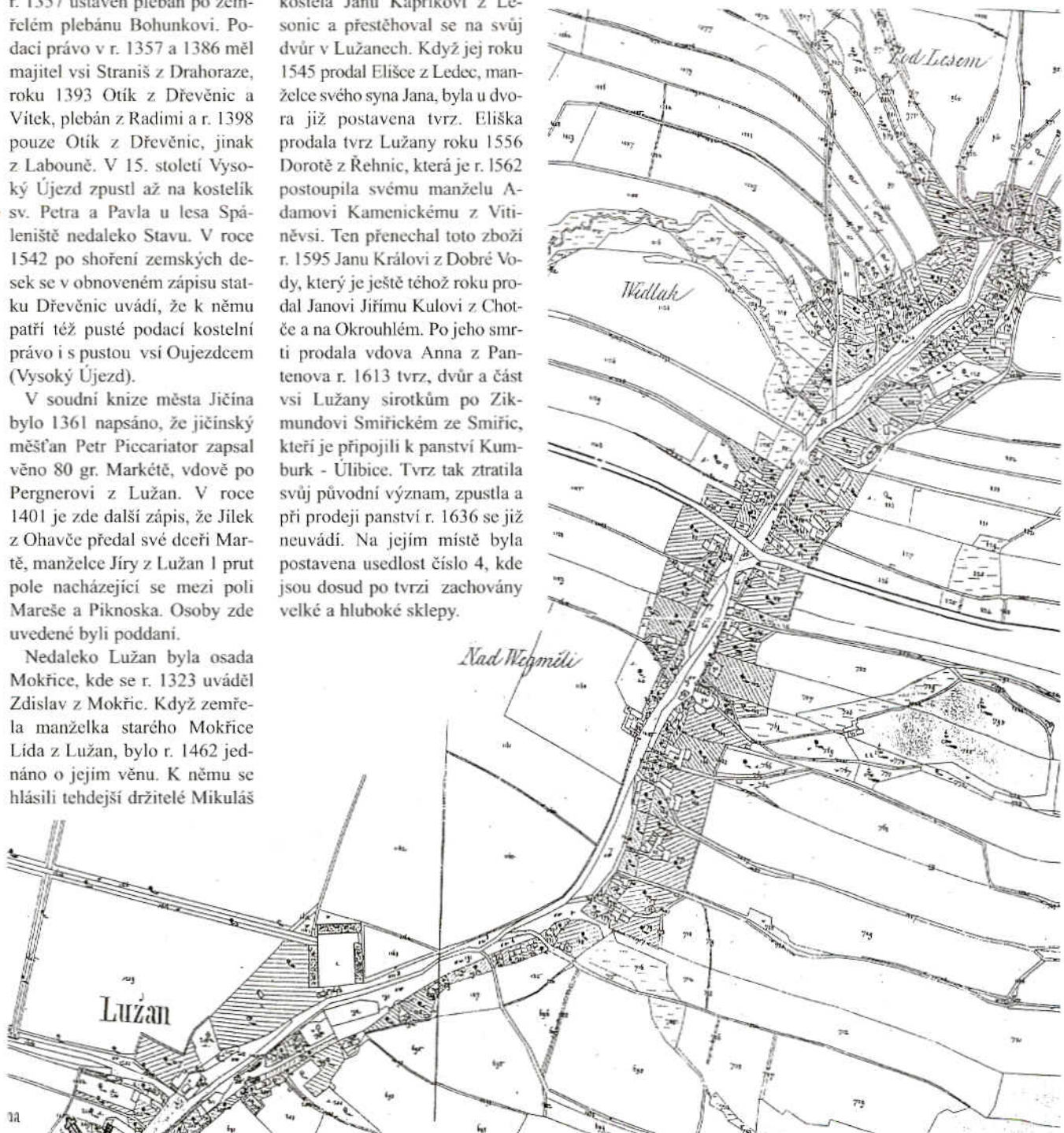
V roce 1587 při společenském večeru na zámku v Jičíně došlo mezi hosty v opilosti ke rvačce, která skončila u komorního soudu. Mezi účastníky sporu byl též Vilém Konecchlumský z Konecchlumí a na mlýně v Lužanech.

Část Lužan s kostelem patřila k Úlibicím a na počátku 16. stol. ji vlastnil Petr Otmar z Holohlav, který roku 1527 prodal panu Albrechtovi z Újezdce a z Kounic tvrz Úlibice se dvorem a celou ves, část Lužan a Řehče a také kostelní podací právo v Úlibicích a Lužanech. Jeho dva synové

Jan a Jindřich z Újezdce prodali panství roku 1558 Bedřichovi z Valdštejna, od kterého koupil Úlibice s částí Lužan roku 1568 Jindřich Smiřický ze Smiřic a na Skalách (na Hrubé Skále).

Smiřičtí ze Smiřic

Ves Lužany byla již od 14. století rozdělena mezi několik majitelů. Někteří z nich zde měli svobodné dvory a několik poddáných. Například r. 1596, když byl statek Vojice rozdělen na dva díly, patřila k prvnímu z nich tvrz,



Horní a střední část Lužan na mapě stabilního katastru z roku 1842. Originál uložen v Ústředním archivu zeměměřictví a katastru Zeměměřického úřadu, Praha



Výřez z pohlednice ze sbírky Ing. Karla Čermáka

dvůr, kréma a část Vojic i dvůr v Lužanech.

O spojení několika dílů Lužan a okolních statků se zasloužili Smiřičtí ze Smiřic. Do zdejšího kraje přišel z tohoto bohatého rodu Zikmund Smiřický ze Smiřic (1468-1548) a v letech 1515-1524 postupně vykoupil jednotlivé díly panství Hrubé Skály. Po r. 1538 získal též panství Hořice. Měl tři syny. Jaroslav vlastnil Kostelec nad Černými Lesy, Albrecht Náchod a nejmladší Jindřich Hrubou Skálu, Trosky, Hořice a r. 1568 koupil Ůlibice s částí Lužan a kostelem. Po Jindřichově smrti zdědil Ůlibice jeho druhý syn Jaroslav Jan, který sloužil v Tyrolsku u arciknížete Ferdinanda a po návratu do Čech u císařského dvora v Praze. V r. 1584 koupil Konecchlumí a statek Kovač se třemi vesnicemi a připojil je k Ůlibicím.

Jaroslav byl krásné postavy a pro nějaký milostný spor byl v roce 1588 v Praze na Malé Straně nalezen zraněn a v několika dnech zemřel. Ůlibice po něm zdědili jeho bratři, nejdřív Albrecht Vladislav (+1602) a po něm Zikmund, vnuk původního majitele Hrubé Skály.

Tento Zikmund Smiřický (1558-1608) převzal Hrubou Skálu, r. 1591 koupil Český Dub a po svých bratrech zdědil další statky. Roku 1607 koupil od Jana Rudolfa Trčky z Lípy panství Kumburk s Jičínem, k němuž Smiřičtí připojili statek Ůlibice a po jeho smrti r. 1613 dědicové k tomu zakoupili od Anny z Pantenova tvrz, dvůr a část vsi Lužany.

Po Zikmundovi Smiřickém se majetku ujal nejstarší syn Jaroslav a po jeho smrti r. 1611 další syn Albrecht Jan. Ten náležel k vedoucím předákům odbojných stavů. Zemřel na podzim r. 1618. Po bitvě na Bílé hoře byly všechny jeho statky zabaveny. Se svými nároky se přihlásil

Albrecht z Valdštejna, který uplatňoval dědičné nároky po své matce Markétě, rozené Smiřické. Kumburské panství bylo Valdštejnovi dáno v březnu roku 1621 za 60 000 zl., které půjčil císaři k válečným účelům. Valdštejn dosáhl toho, že byl jako blízký příbuzný jmenován poručíkem slabomyslného Jindřicha Jiřího Smiřického, posledního mužského potomka rodu.

Po násilné Valdštejnově smrti

v únoru 1634 daroval císař panství Kumburk-Ůlibice rytíř David Fleischmann z Tiefenbachu.

Po třicetileté válce

Škody, které Lužany utrpěly v době třicetileté války, nejlépe dokládá soupis zemědělských usedlostí a půdy z roku 1654 zvaný berní rula. Vznikla šest let po skončení války a sloužila k vyměrování berní (dani).

Lužany byla velká vesnice, kde bylo 14 sedláků a 4 selské grunty byly opuštěné a pusté, 33 chalupníků a jedna chalupa pustá, 4 zahradníci (domkáři) a tři domkářské usedlosti pusté. Kromě poddaných bylo zde také několik svobodných dvorů. Kateřina Šašková měla svobodný dvůr, k němuž byly přikoupeny dvě chalupy. Vilím z Řičan zde měl dvůr od majitele panství a k němu dvě chalupy. Měl tu též

svobodný dvůr hejtman panství Kumburk-Ůlibice rytíř David Fleischmann z Tumpachu.

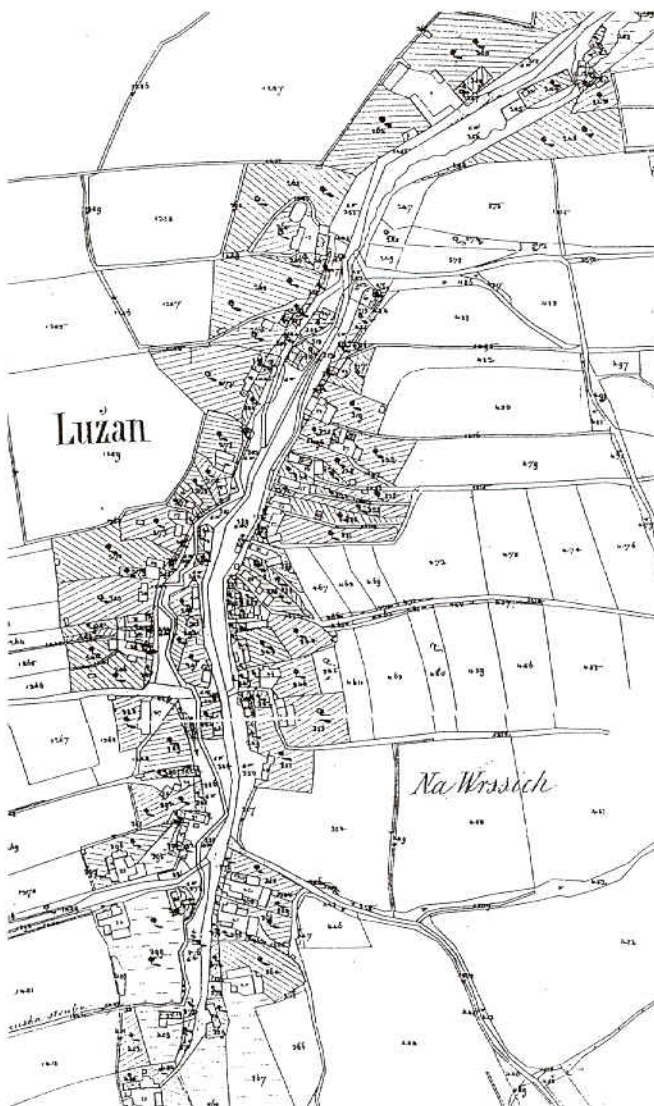
Asi po sto letech, podle Tereziánského katastru, bylo v r. 1757 v Lužanech celkem 59 hospodářů, z nich 2 velcí sedláci měli více než 60 strychů (18 ha) polí, 6 sedláků 30-60 str. (9-18 ha), 12 hospodářů 15-30 str. (4,5-9 ha), 21 chalupníků 5-15 str. (1,5-4,5 ha), 13 domkářů 1-5 str. (0,3-1,5ha), 5 domkářů vlastnilo méně než 1 str. a 5 domů bylo bez polí. Celkem užívali poddani 890 str. (267 ha) polí, 59,3 str. (17,79 ha) pastvin a luk, z kterých se svezlo 75 dvousprežných vozů sena a 29,1 str. (8,73 ha) lesa. Byl zde mlynář na dědičně zakoupeném mlýně o jednom kole na nestálé vodě, panský krčmář, kolář, tkadlec, řeznický tovaryš a dva nádeníci. Vedle zemědělství se zdejší obyvatelé živili též předením.

Podle staršího dělení usedlostí zde bylo v roce 1757: 17 sedláků, 36 chalupníků, 5 baráčeků na obecním gruntu, 10 nově vystavených baráků na obecním gruntu, 3 baráky na panském a 6 nových baráků postavených na pozemcích selských gruntů. Z rozděleného Vikanovského dvora vzniklo třináct chalup. Byly zde dva panské dvory - dolní a horní - a Viedersperkovský dvůr, k němuž patřily dvě chalupy. V Lužanech byl kostel, fara, škola a obecní pastouška.

V roce 1790 bylo v Lužanech 115 domů. Podle popisu Čech J. G. Sommera z roku 1834 měly Lužany 141 domů a 1118 obyvatel. Z toho 131 domů a 1043 obyvatel patřilo bezprostředně k panství Kumburk. Čtyři domy a 30 obyvatel patřilo k většímu dvoru a šest domů s 45 obyvateli k menšímu dvoru. Oba dvory byly již připojeny k panství Kumburk. K většímu dvoru patřil mlýn, farní kostel sv. Maří Magdalény, fara a škola, obě pod patronátem vrchnosti. Lužany měly i dva hostince.

Fara

Nejstarší zpráva o lužanské plebánii (faře) je z r. 1360, kdy zde zemřel plebán (farář) Štěpán. Tehdy byly též plebánie v Ůlibicích (1355) a Konecchlumí (1355), kde jsou od třicetileté války filiální kostely lužanské fary.



Dolní část Lužan na mapě stabilního katastru z roku 1842. Originál uložen v Ústředním archivu zeměměřictví a katastru Zeměměřického úřadu, Praha

Před bitvou na Bílé hoře tu byli nekatolictví faráři. Roku 1617 se v Lužanech připomíná farář Simeon Girson. V roce 1622 měli podle císařského nařízení nekatolictví kněží opustit Čechy. Pro nedostatek katolických kněží obstarávali na Jičínsku duchovní správu jičínský jezuité. V roce 1629 nastoupil na zdejší faru jičínský jezuita Polák Matyáš Stenitza. Uvedl ho jezuita, misionář Matěj Burnatius, který byl dne 9. srpna 1629 zavražděn nekatoliky v Libuni.

Před r. 1652 byl v Nové Pace a Lužanech farářem Bartoloměj Maxmilián Oulík (Aulicus neb Dvorský). V roce 1659 ho jičínský děkan Mikuláš Skéva v soukromém rozhovoru s obročním písařem z Dřevěnice označil za luterána a kalvinistu. Písař Daniel Ivanský z Ivanic sympatizoval s Paterem Oulíkem a jejich spor odsuzoval.

Dalším farářem v Lužanech byl Jiří Bláha, který roku 1662 založil matriku narozených a oddaných a 1666 matriku zemřelých. V říjnu 1666 zde nastoupil



Škola. Pohlednice ze sbírky Ing. Karla Čermáka

farář Jan František Slavík. Do Lužan byly a jsou přifařeny Lužany, Kamenice, Kovač, Konečchlumí, Pustá Proseč, Řeheč, Úlibice. Do roku 1786 sem patřily též Vojice a Třtěnice. Později byly Vojice přifařeny k Sobčicům a Třtěnice k Chomuticům. Od roku 1747 zde byl ustanoven kaplan a prvním se stal Ignác Sobotecký.

Škola

Nejstarší zmínka o lužanské škole a jejím učiteli je z r. 1666 ve farních písemnostech. V roce 1757 měla škola číslo domu 43. Byla malá, dřevěná a časem

sešlá. Roku 1809 vystavěla vrchnost novou kamennou budovu číslo 54. Byla zde jedna učebna a dva pokojíčky pro učitele. Žáků přibývalo a r. 1819 byla škola rozšířena na dvě třídy. Bývalá školní světnice



Pohlednice Lužan ze sbírky Ing. Karla Čermáka

byla rozdělena na dva díly. Větší díl byl druhou třídou a menší sloužil za byt učitelů. Ze dřívějšího bytu učitele byla zřízena první třída. Škola sloužila pro Lužany a Úlibice. Obec Řeheč byla r. 1790 pro menší vzdálenost přiškolena do Robous.

z finančních důvodů žádala o prodloužení lhůty k dalšímu rozšíření. Škola v Lužanech byla asi o dva roky později rozšířena o 4. třídu, která byla umístěna v pronajaté místnosti v hořením dvoře. V této době občané Ůli-

bic usilovali o samostatnou školu. Tato škola byla otevřena v lednu 1887 a byla k ní přiškolena též Řeheč. Ještě v roce 1887 obecní výbor za souhlasu okresní školní rady schválil, aby lužanská škola byla po odchodu ůlibických dětí pouze trojtřídní, přestože zde zůstalo 186 dětí školou povinných.

Od roku 1885 se jednalo o stavbě nové školy. Až v roce 1892 místní stavitel Jan Křenovský postavil vkusnou a škole vyhovující budovu. V roce 1893/94 navštěvovalo školu 213 dětí. Dne 1. ledna 1897 byla v Lužanech opět otevřena 4. třída. V roce 1911/12 koupila obec pro dívky šicí stroj.

Počet žáků postupně klesal, v r. 1913/14 na 140 a r. 1919/20 na 141 žáků. V roce 1920 byla 4. třída zrušena. Lužanská škola v roce 1925/26, 1935/36 a 1940/41 měla 100 žáků. Ve školním roce 1945/46 odešli žáci ze 6. - 8. ročníků do měšťanské

školy v Jičíně. Počet zdejších žáků klesl na 62 a v Lužanech byla zrušena 3. třída.

1. 12. 1947 byla při škole otevřena mateřská škola, která se ve školním roce 1962/63 osamostatnila. V mateřské škole vzniklo 1 oddělení pro děti od 3 do 6 let a tuto podobu má dodnes. Maximální počet docházejících dětí byl 32, v současné době navštěvuje mateřskou školu 14 dětí.

Na jaře roku 1960 bylo započato s přístavbou hygienického zařízení školy, 1. 4. 1962 bylo zavedeno společné stravování v jídelně zemědělského družstva. V současnosti je škola dvojtřídní, s pěti postupnými ročníky a 40 žáky.

Lužany od 2. poloviny 19. století

Lužany byla velká obec, a proto zde bylo mnoho živnostníků. Podle adresářů z roku 1900, 1907, 1912 a 1927 zde stále byly 4 hospody, 2 pekaři, 2 kováři, truhlář (od r. 1912 tři), 1 nebo 2 koláři a krejčí. V r. 1900 zde byl též kupec, strojník, 2 soustružníci, pokrývač a stavitel (mistr zednický). Nejvíce živnostníků je uvedeno v r. 1907: 2 kramáři, 6 obchodů, obchod se smíšeným zbožím, 2 řezníci, vedle krejčího též ženské krejčovství, obchod železným zbožím a sklem, klempíř, 3 výčepny piva, 4 výčepny kořalky, trafiká, 2 výrobní lihovin a dva sadaři. V roce 1927 přibyla k stálým živnostníkům pátá hospoda. Byly zde 4 smíšené obchody, 2 řezníci, 3 obuvníci, 1 zámečník, strojník, soustružník a klempíř.

Byl zde též mlyn zvaný Lucký. V roce 1907 je uvedeno Sušení a tření lnu Jana Štefána a



Lužany - obchod smíšeným zbožím Marie Šádkové. Pohlednice ze sbírky OMaG Jičín.

v roce 1927 Výroba sportovních potřeb J. Smolika.

V Lužanech byly dva svobodné dvory zapsané v zemských deskách. Větší dvůr byl knížete Trauttmansdorffů (majitel velkostatku), který byl po r. 1907 pronajat Josefu Slivkovi a po pozemkové reformě byl změněn na zbytkový statek Viléma Zibikera. Menší dvůr náležel roku 1766 baronu Václavu Viedersperkovu z Viedersperka. Koncem 18. století přešel na nešlechtické majitele, kteří se často střídali. V 60. letech 19. století byl majitelem JUDr. Karel Leopold Klaudy. V roce 1857 si v Jičíně otevřel advokátní kancelář, od r. 1861 byl zemským poslancem, r. 1865 byl zvolen prvním okresním starostou v Ji-



Poslední lužanský švec

čině a v témž roce na podzim přesídlil do Prahy, kde byl roku 1867 zvolen starostou města Prahy. Ke dvoru č. 2 přikoupil advokát Klaudy od Josefa Vícha usedlost č. 4, a tím rozšířil dvůr na 86 ha. Před r. 1870 koupil menší dvůr v Lužanech Gustav Dressler a před r. 1900 jej prodal hraběnce Marii Kinské, která vše postoupila adoptivní dceři provdané za Josefa Fišera, starostu Lužan.

Postupně se v Lužanech vzáhal kulturní a spolkový život. Zasluhou fidičního učitele Jana Hurycha byla v roce 1881 založena obecní knihovna. Byl zde i Hospodářský spolek. Dobrou úroveň lužanského včelařství dokazuje i čestný diplom Jubilejní výstavy v Praze z roku 1891. Úly vyrobené truhlářem J. Kracíkem z Lužan zde získaly 1. cenu, dokonce se mezi včelaři vžil pro tyto úly název "Lužanská míra". V roce 1887 zde vzniklo Společenstvo různých živností,

kteří sdružovalo asi 30 živnostníků a řemeslníků z Lužan a okolí.

Sbor dobrovolných hasičů byl založen r. 1891. Podle údajů v kronice měl roku 1905 zdejší sbor 34 členů, 2 stříkačky, 280 m hadic, 10 košíků na vodu, 10 voznic na vodu, 6 žebříků operací, 6 žebříků zavěšovacích, 4 náčiní bourací, 1 skladiště, 1 ležiště, 9 výzbrojů lezeckých, 36 výzbrojů stříkačnických. Cena náčiní byla 5 600 Kč, výzbroje 1 900 Kč.

V roce 1900 byla v Lužanech založena Reiffeisenka, která po první světové válce byla přejmenována na Spořitelni a záloženský spolek. V roce 1924 měl 224 členů a celkový roční obrát činil 3 901 610,94 Kč.

Ochotnické divadlo se zde hrálo asi od r. 1858, v letech 1876, 1881 a 1885 byly z výtěžků ochotnických představení do zdejšího chrámu zakoupeny různé předměty (např. Mariánský oltář a lustr), ale až roku 1906 se ustavil Pěvecko-ochotnický divadelní spolek Vlastimil. Před rokem 1907 zde vznikl místní odbor Národní jednoty severočeské, která podporovala Čechy v německém pohraničí.

24.3.1907 byla v Lužanech založena Tělocvičná jednota Sokol, která měla zpočátku 15 členů. Cvičilo se každé úterý a pátek od 8 hodin večer, zařízení bylo nakupováno z výtěžku pořádaných zábav, za pomoci divadelního spolku Vlastimil a z darů občanů. První veřejné cvičení se uskutečnilo 14. června roku 1908 na obecní zahradě vedle hostince. Zasluhou starosty obce J. Fišery byl v roce 1922 zakoupen pozemek při silnici, na kterém bylo zřízeno hřiště zvané "Sokolák". Následujícího roku byl pozemek ještě rozšířen, takže celková výměra hřiště byla 104 arů.

První světová válka

Dobry vývoj obce Lužany byl náhle přerušen v letech 1914 - 1918 první světovou válkou, která přinesla utrpení všemu obyvatelstvu i značné hospodářské problémy. Odpor českého a slovenského národa proti Rakousku - Uhersku vytvořil dobrovolnou československou armádu z emigrantů a zajatců - legie. Jednadvacet rodáků z Lužan vstoupilo do legií. Se-



Lužany - hostinec J. Vícha. Pohlednice ze sbírky Ing. K. Čermáka

dmnát jich bojovalo v Rusku a jeden z nich zde zemřel, tři bojovali v Itálii a jeden ve Francii.

Lužanský rodák, jičínský fotograf Karel Podlipný, byl začátkem roku 1914 za své aktivní vojenské služby v Sarajevu, kde navštěvoval schůzky bosenské radikální omladiny. Na podzim 1916 držel strážní službu v terezínské pevnosti, kde byl vězněn Gavrilo Princip, který v roce 1914 v Sarajevu zavraždil arcivévodu Ferdinanda. S Principem - s kterým se setkal v Sarajevu - měl možnost promluvit několik vět.

moderní vymoženost v obci má zásluhu pan Josef Fišera - statkář a starosta obce, který s nevšední píli záslužného tohoto podniku se uchopil a nelituje ani vlastních hmotných obětí, dilo to jmenovaného dne šťastně ku konci přivedl." (Kronika Lužan I. díl).

Josef Fišera (1882-1960) pracoval v obecním výboru již roku 1912 a ve funkci starosty obce setrval od roku 1919 do května 1945. Byl aktivním členem různých organizací a spolků (např. Vlastimil, Sokol, Sbor dobrovolných hasičů...) a podporoval



Regulace potoka. Třetí zleva starosta J. Fišera

V srpnu 1918 byl ustaven Národní výbor okresu Jičínského, jehož byl členem a hospodářským referentem starosta Lužan Josef Fišera.

Období mezi válkami

Po prvé světové válce v obci vzniklo Elektrárenské družstvo, které r. 1923 provedlo elektrifikaci Lužan. Začátkem března byly přivezeny dráty a sloupy a začala se budovat přípojka od sousední obce Chotče. Již 20. července se v Lužanech začalo svítit elektrickým proudem. "O tuto

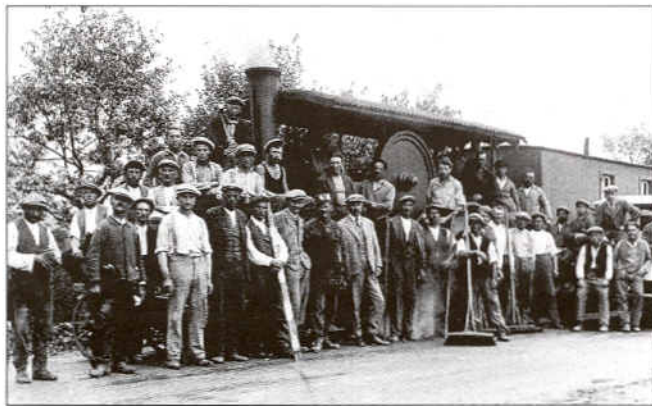
všechny vymoženosti, které přinášela nová doba. V r. 1928 získal pro Lužany státní subvenci na všeobecnou melioraci. Bylo založeno Vodní družstvo, provedena regulace potoka v horních Lužanech, opravena hráz a stavidlo rybníka před hořením statkem. Rybník před farou byl zcela zavezen a oba rybníky byly spojeny betonovými rourami. Následně bylo započato se všeobecnou meliorací pozemků.

Ve 20. letech byla zastavěna velká proluka nad hořením statkem. Bylo zde postaveno 10 nových rodinných domků (čp. 171

- 180), do nichž se nastěhovali po návratu z I. svět. války mladí muži, kteří dosud bydleli s rodiči. Mnozí z nich si v nových domech otevřeli živnosti. Obdobně bylo vystavěno 6 nových domů "U Kříže" podél silnice k Úlibicům a další jako obnova některých vyhořelých chalup.

Po mnoha žádostech byla 1. 1. 1926 v Lužanech zřízena poštovna. Listonoš J. Kozák docházel dvakrát denně k autobusu na "Špiči", kde vyzvedával dopisy a zásilky. 1. října 1928 byla poštovna proměněna na poštovní úřad s úředním názvem Lužany u Jičína. Veřejný telefon byl zřízen v Lužanech v roce 1925.

První pravidelné autobusové spojení z Lužan do Jičína bylo zahájeno 1. března 1928. Soukromá autobusová linka jezdila 2x denně na trase Jičín - Lužany - Mlázovice. Toto spojení nebylo však příliš spolehlivé, a tak od 24. června jezdí přes Lužany i státní autobus na lince Nová Paka - Jičín.



Stavba silnice v Lužanech počátkem 30. let

nil v děsnou průtrž mračen. Ze Zámek se náhle přivalily obrovské proudy kalných vod, servaly červenou ornici, braly stromy, dříví, ploty a vše, co se dravému proudu postavilo v cestu. Koryto lužanského potoka nestačilo, voda vystoupila a ve čtvrt hodině proměněno údolí od Plecháčů k Tejchmanovým, pak po lukách k Luckému mlýnu a k Úlibicům v jedno obrovské jezero. Most přes silnici u Luckého mlýna byl stržen. Dravý proud umášel prkna, otýpky, chlívky, drobné hospodářské zvířectvo a hospodářské nářadí. Voda vnikla vysoko do stavení a lidé zoufale volali o pomoc. Dravému živlu padl za obětí i jeden lidský život". (Kronika Lužan 1. díl)

Rok 1945

Počátkem roku 1945 se schylovalo ke konci druhé světové války. V únoru začal zoufalý útek Němců před Rudou armádou. Němci jeli na západ na vozech tažených koňmi a říkali se jim národní hosté. Od 20. února do 6. března 1945 procházelo za velkých mrazů Konecchlumím, Úlibicemi a Lužany asi 65 tisíc válečných zajatců.

Jan Špígl z Lužan ve své vzpomínce uvádí: "Obcí Lužany procházely četné transporty se zajatci. Nejhůře na tom byli ruští zajatci. V Lužanech bývali přes noc, ale někteří zde byli dva až tři dny. Byli rozmisťováni po stodolách, přibližně na osmi místech, např. u Součků, Růžičků, starosty Fišery, Zibigerů, Zemanů a na faře.

Před příchodem bylo obyvatelstvo upozorněno obecním policajtem na přísný zákaz pod trestem smrti přibližovat se k zajatcům a poskytovat jim jakoukoliv potravu.

tinici u Josefa Holase. U každého asi 40 litrů. Vařilo se i v dalších rodinách.

Všechno toto jídlo se soustřeďovalo v německé kuchyni, která však nevařila a bývala umístěna nedaleko našeho domku u Josefa Fišery.

Z těchto transportů se řadě zajatců podařilo uprchnout a to především při přenocování."

Kronikář Jan Novák z Lužan o tom napsal: "Jen některým zajatcům se podařilo utéci a skrývat se v okolních lesích, nebo u místních občanů, kteří nedbajíce velkého nebezpečí svého a svých rodin poskytovali jim přístřeší a stravu. Byli to hlavně občané na samotách blízko lesů."

Tři zajatci zemřeli v Lužanech a jeden v Úlibicích. Na podzim 1945 byly jejich ostatky exhumovány a pohřbeny v mohyle v Jičíně na Čerovce. Jsou to S. I. Terechin, D. Abodin, A. Viligačev a V. Frolov.

Oldřich Turčín

KAMPELIČKA
 spořitelna a záložní spolek
V LUŽANECH
 pracuje pro venkov přes 40 let.

Obrat'te se na kampeličku ve všech peněžních věcech.

Příjímání vkladů, poskytování zápisů a účtů, úschova oměn, proplácení zemědělských produktů, úrovně spojení.

U svého obchodníka žádejte známý
FIALŮV DOMÁCÍ CHLĚB
 OLDŘICH FIALA, pekařství, LUŽANY.

Prvorepublikové inzeráty

"Dne 26. května 1936 postihla četné obce na Jičínsku hrozná povodeň, jaké není pamětníka. Snad ještě nikdy v tomto kraji neukázaly přírodní živly svou ničivou sílu v takové míře, jako zmíněného dne. Po druhé hodině začal prudký lijavec a divoká bouře. Brzy se přidalo i strašné krupobití. Vodní přivaly snášely se svahů kroupy a utvářely z nich až metrové hradby. Před půl čtvrtou se lijavec změ-

Pozdrav z Lužan



Zámek



Hostinec



Pohlednice Lužan ze sbírky Ing. Karla Čermáka

Lužany po roce 1945.

Radost z osvobození se projevila v obnově spolkové činnosti, kulturního i politického života, rozvoji živnosti, nadšením do práce na zvelebení obce. Pořádaly se různé vzpomínkové oslavy k výročí T. G. Masaryka, 28. října, divadelní představení, Majálesy a zábavy, každou neděli odpoledne pořádali svazáci v hostinci u Víchů odpolední ta-neční čaje s moderní hudbou Rudy Sála z Konecchlumí. Činnost sportovního klubu sklízela úspěchy, sokolové vybudovali nové sportovní hřiště.

Mnoho prací je vykonáváno svépomocí a brigádnicí - kanalizace od Víchova hostince k faře, opravy školy a dalších obec-

Kracíka převzaly Komunální služby Jičín, výroba sportovních potřeb (lyže, sánky) u Smolíků byla zrušena a dílna byla využívána pro kolářství při JZD. Kovář Václav Dytrych odešel pracovat do Agrostroje Jičín, klempíř Jan Urban do karosárny nár. podniku Tatra v Jičíně. Ostatní řemeslníci, kteří při živnosti obhospodařovali i pole, vstoupili do JZD. Jednota, spotřební a výrobní družstvo v Jičíně převzalo prodejnu smíšeného zboží u Kozáků (naproti poště), prodejnu smíšeného zboží a hostinec u Víchů (Na Marjance), prodejnu ústředního konzumu v domě čp. 176 u Dytrychů, hostinec u Karla Vícha (kde později JZD zřídilo závodní jídelnu), pekárnu u Fialů a u



První společná práce - jednocení cukrovky

ném údolí mezi sady a lesy si zachovává charakter obce střediskové, aniž by potřebovala přičleňovat další obce. Na základě zákona o občanských sňatcích byla zde zřízena středisková sňatková síň i pro okolní obce. Zásluhou místní organizace Československého červeného kříže, bylo zřízeno zdravotní středisko s pravidelnou ordinací obvodního, dětského i ženského lékaře, které využívají i občané z Úlibic, Řehče, Kamenice, Konecchlumí.

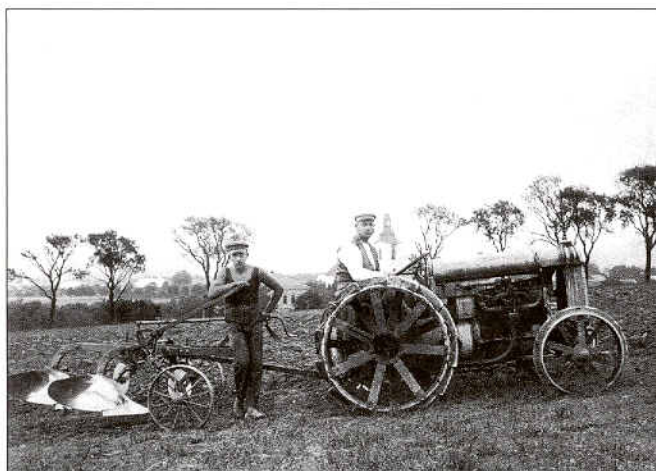
Nové formy hospodaření v JZD postupně přináší výsledky, které se odrážejí nejen ve výstavbě hospodářských budov, ale i v životě družstevníků - nejen, že upravují své chalupy a domky, modernizují domácnosti, ale jezdí i do divadel, na zájezdy a rekreace. I v obci se mnoho buduje - přístavba a oprava školní budovy, výstavba dvou prodejen smíšeného zboží, asfaltová silnice i chodníky ve střední části obce, vodovod po celé vsi. Retenční nádrž Marešák původně vybudovaná s úmyslem využití k závlahám, dala základ dnešnímu autokempu. A tak se

Lužany dostaly do povědomí mnoha rekreatantů z Čech i z ciziny, jako místo odpočinku, kam se mnozí rádi vrací.

V 70. letech byli sloučeným Jednotným zemědělským družstvem Mir Úlibice zakládány intenzivní sady jabloní, rybízu, třešní a višní, a ovocnářství je dnes pro Lužany znovu typickým. Nešťastnou stavbou 70. let se dnes jeví vedení vysokého napětí, které opět dělí obec na dvě části. I když někdejší rivalita hořeňáků a doleňáků je snad už ta tam.

Společenské organizace v té době znovu ožívají - Tělovýchovná jednota Sokol Lužany obnovila činnost v roce 1973. Spolu se svazem mládeže začínají pořádat mj. akce, kterým dnes již říkáme tradiční - Běh lužanskými hvozdy, Silvestrovský šachový turnaj, turnaj v kopané o pohár Oldřicha Fialy. Některé akce přerostly do rozměrů, kdy napomáhají i ostatní společenské organizace - hasiči, svaz žen, Červený kříž, Dohlížecí výbor.

Sametová revoluce přinesla změny - transformaci JZD a návrat živností do vsi. Nelze však srovnávat dnešek se situací před 50 lety. Obec v posledních letech vybudovala oddělenou splaškovou kanalizaci a čistírnu odpadních vod, snaží se provozovat kemp na slušné úrovni, chce zachovat mateřskou i základní školu, vytvářet podmínky pro výstavbu rodinných domků, aby neklesal počet obyvatel obce a občané byli spokojeni a hrdí na svou obec s tak dlouhou historií.



Počátky mechanizace

ních budov. Ve škole je zřízen žňový útulek pro předškolní děti. V suchém roce 1947 jezdí muži s kosami a ženy s hráběmi sušit seno do Krkonoš.

Rok 1948 přinesl velké změny. Velkostatek u Fišerů, tzv. "dvoreček" byl po žních převzat dětenickou odbočkou čl. státních statků. Mezi prvními na okrese založilo 23 příznivců společného hospodaření v roce 1949 JZD s výměrou 114 ha půdy, a to bez potřebného hospodářského zázemí. V lednu 1950 převzalo družstvo zbytkový statek od Viléma Ziebkera s 34 ha půdy a po 10 ha obecní a farské půdy. Založení JZD se neobešlo bez počátečních problémů, ne všichni rolníci se chtěli vzdát svého způsobu hospodaření a bránili se odevzdat svá hospodářství do společného užívání.

Padesátá léta přinesla i postupnou likvidaci místních živností - Pohřební ústav Josefa

Bimů v čp.175, obecní hostinec s řeznictvím a prodejnu obuvi, tzv. Baťovnu, kde později zavedla i prodej kusového textilu a oděvů.

Přes všechny těžkosti a problémy, které přinesla 50. léta, život v obci se mění k lepšímu. Obec svou rozlohou, počtem obyvatel, kulturním životem, vybaveností i umístěním v krás-



Poslední orba kravským potahem v Lužanech skončila v r. 1978

Počet obyvatel

Po zrušení feudální správy v roce 1850 staly se Lužany samostatnou obcí politického i soudního okresu Jičín v Jičínském kraji. Měly 1126 obyvatel a byly tehdy největší vesnicí v okrese. V roce 1869 stoupl počet na 1264 a od této doby již obyvatel ubývalo. V roce 1900 měla obec 1038 obyvatel, v roce 1930 jen 836 a v r. 1945 jejich počet klesl na 708. Po válce se vystěhovalo do pohraničí 34

rodin - roku 1950 měly Lužany 641 obyvatel, v roce 1970 572 obyvatel, nejnižší klesl počet obyvatel na 452 v roce 1991.

V roce 1869 zde bylo 147 domů. R. 1900 stoupl počet na 154, v r. 1921 na 166 a 1930 na 197 domů. V roce 1950 měly Lužany 184 domů, r. 1970 158 domů.

Poslední sčítání lidu, domů a bytů z roku 2001 udává v Lužanech 529 trvale bydlících osob, 142 trvale obydlených domů, 191 trvale obydlených bytů a 52 trvale neobydlených domů.

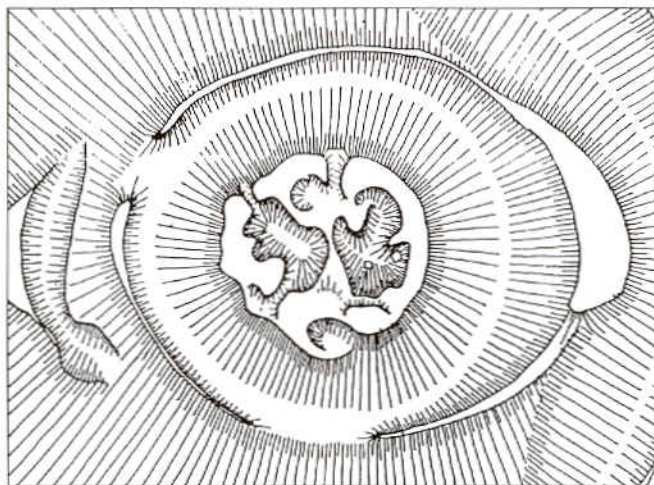


POZDRAV Z LUŽAN

Lužany 1970. Pohlednice vydaná nakladem MNV Lužany

Archeologické památky Lužan

Obec Lužany patří mezi největší obce Jičínska - je jeho nejdelší vsí. Její ulicový tvar a značná délka /téměř 4 km/ jsou výsledkem spojení celkem tří původních menších osad. První z nich je nejsevernější částí dnešní obce a existovala současně s hrádkem v poloze "Na zámčích" zvaném Mokřice. Dolní Lužany byly při tzv. Hradecké cestě, hlavní komunikaci procházející Jičínskem od Hradce Králové k Turnovu. Třetí částí vsi je okolí barokního kostela Panny Marie a renesanční fary s hospodářským dvorem. Dosavadní archeologické nálezy zatím neprokázaly větší stáří jičínských Lužan než 14. století. Severní část Lužan byla jednou z několika vsí založených majiteli hrádku Mokřice v první půli 14. století. V okolí dnešních Lužan lze podle pomístních názvů zjistit další zaniklé vsi, které ležely západně i východně od zachovaného gotického kostelíka svatého Petra



Krokovaný plán hradu Mokřice. Přejato ze Zpráv České archeologické společnosti. Praha 2002

a Pavla ve Stavu. Jsou to Chotěšov, Újezd a Újezdec a Končiny. Hrádek sám je v písemných pramenech uveden k roku 1318. Je typem hrádku s plášťovou zdí opevněn mohutnou fortifikací hradby a příkopu. Na vnitřní ploše jsou stopy po studni a kamenném obdélném stavení. Jeho majitel /jako první je uvá-

děn roku 1323 Zbislav z Mokřic/ jej nechal postavit na křižovatce cest - výše uvedené Hradecké cesty a cesty z Jičínské kotliny k Nové Pace. Spojka mezi těmito cestami vedla přímo pod hrádkem podél říčky Studěnka. Severně od hrádku byl při této cestě ukryt poklad stříbrných pražských grošů /ú-

dajně stovky mincí/. Byl objeven v roce 1934 a rozdělen mezi majitele lesa a jeho přátele. Jedna mince se dostala i do rukou pana Zdeňka Militkého, kronikáře obce Dřevěnice, který ji laskavě věnoval do numismatické sbírky jičínského muzea. Mince je groš císaře a krále Karla IV. Tím byl nález alespoň přibližně datován. Jeho nálezuvé okolnosti pomohl upřesnit i pan Antonín Chudoba, bývalý kronikář Lužan. Hrádek byl v roce 1462 opuštěn. Asi 400 m jihovýchodně od hrádku je zachován kamenný základ hospodářského dvora. Ten byl vrchností zřízen poté, co hrádek Mokřice zanikl a přestal být centrem panství. Východně od tohoto dvora byly ještě v minulém století pastviny a pole. Nálezy keramiky datují tento objekt do 16. století. Část Lužan s kostelem byla vždy považována za hlavní část obce. V blízkosti kostela je zachována renesanční fara. Jižní část Lužan byla datována nálezem šedé, tvrdě vypálené keramiky do poloviny 14. století.

PhDr. Eva Ulrychová



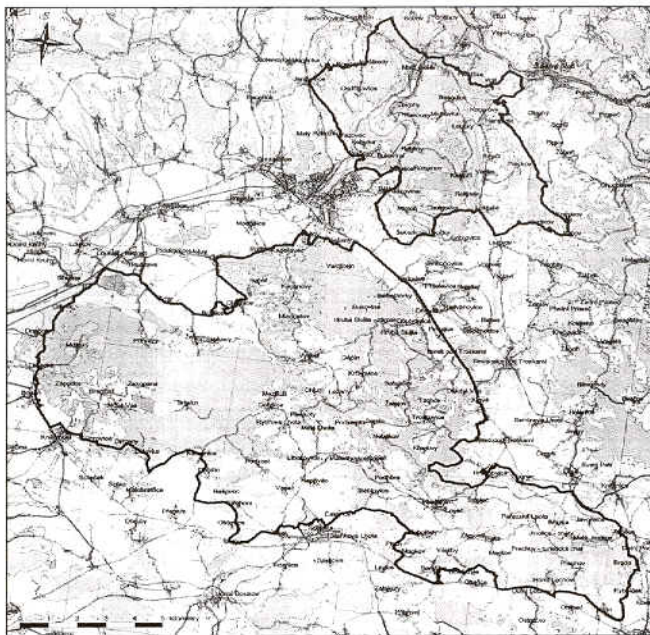
Mokřice - panorama

Foto: PhDr. E. Ulrychová, 1998

Chráněná krajinná oblast Český ráj patří k nejkrásnějším místům naší republiky. Byla vyhlášena v roce 1955 a téměř okamžitě se začalo uvažovat o jejím rozšíření. Zdá se, že nyní, téměř po půl století, k tomuto rozšíření skutečně dojde. Oblast CHKO se tak zvětší na téměř dvojnásobek dnešní plochy a nově zasáhne do katastru 16 obcí. Důvodem k rozšíření území je nutnost ochránit biologicky hodnotná území, jako údolí Jizery, Ještědsko-Kozákovský hřbet a oblast skalních měst (Prachovské, Besednické, Klokočské, Betlémské skály a Drábovna). Ve zmíněných oblastech najdeme i řadu kulturních památek, např. Trosky, Kost, Hrubou Skálu, Brada.

Způsob ochrany přírody v Českém ráji se liší podle zařazení

CHKO Český ráj bude rozšířena



oblasti do I. - IV. zóny, přičemž I. zóna podléhá nej přísnější ochraně a jsou sem zařazeny lokality s největší biologickou hodnotou. Naopak zóna IV. zahrnuje hustě obydlené oblasti a intenzivně obdělávanou zemědělskou půdu. Největší část CHKO je zařazena do zóny III., kterou můžeme popsat jako kulturní krajinu s extenzivním hospodářstvím.

Plánované rozšíření CHKO, které by mělo být schváleno vládou v květnu, má svůj význam i proto, že právě v letošním roce dojde k nominaci CHKO Český ráj na zápis do seznamu světového dědictví UNESCO. Český ráj se tak stane první českou přírodní památkou na tomto seznamu.

Mgr. Petra Ziková

Český historik Karel Kazbunda

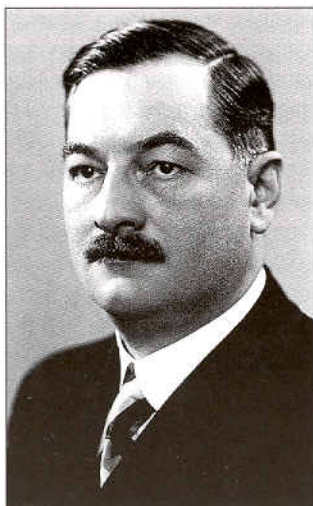
Štíhlý usměvavý starý pán, až do pozdního věku vzpřímené postavy. Tak si ještě mnozí jičínský pamětníci vybaví vzpomínku na jičínského rodáka, docenta Univerzity Karlovy a významného českého historika Karla Kazbundu, od jehož smrti uplyne 7. 6. letošního roku 20 let.

K. Kazbunda se narodil 24. ledna 1888 v Jičíně v domě č. 133 na Husově třídě v rodině středoškolského profesora. Na své mládí prožité v rodném městě vzpomíná jako na nejšťastnější dobu svého života, do Jičína se v posledních letech života opět vrátil.

Když po studiích na jičínském gymnáziu r. 1906 vstoupil tento mladý adept studia historie na filozofickou fakultu české univerzity, působil na ní ještě Jaroslav Goll.

V roce 1912 získal doktorát filozofie a uplatňoval se v kruhu jičínských akademiků. Roku 1914 narukoval na frontu, po zranění sloužil na vojenském velitelství ve Vídni. Po převratu roku 1918 mu byly jako odborníkovi svěřeny přípravné práce archivní a spisové odluhy. Karel Kazbunda se stal naším nejlepším znalcem vídeňských archivních fondů. Z nich vychází i ve své vědecké a publikační činnosti.

Svůj badatelský zájem orientoval K. Kazbunda k etapám našich dějin 19. století, zejména k období let 1848 - 49 (České hnutí roku 1848) a k problematice českého státoprávního boje v 2. pol. 19. století (Pout' Čechů do Moskvy 1867 a rakouská



Karel Kazbunda

diplomacie, Národní program český roku 1860 a zápas o politický list, Ke zmaru českého vyrovnání, Krize české politiky a vídeňská jednání o tzv. punktače roku 1890). Tato velká práce, postupně vydaná v letech 1934 a 1935, má v Kazbundově tvorbě zvláštní místo. Patří k nejucelenějším a pramenně nejvíce vyrovnaným studiím.

Kazbundovo dílo po I. světové válce odhalovalo stanoviska a postoje vídeňských vlád, rakouských stran a rakouské politické veřejnosti vůči českému národnímu hnutí. Stává se významným pramenem, bez něhož by poznání politického života 19. stol. bylo ve vrcholných momentech chudé a nevýrazné.

Epilogem stárnoucího historika je jeho třísvazková práce *Stolice dějin na pražské univerzitě*, monumentální obraz osudů stolice dějin od tereziánských reforem univerzitních po konec rakouské monarchie. Přípravoval studie o dějinách českého divadla, dějinách města Jičína, o životě a díle historika Josefa Pekaře. Měl podivuhodný smysl pro detail a dramatickost dějinného okamžiku, byl poutavým vypravěčem s dokonalou schopností napodobovat s temperamentem dikci, projevy i gesta líčených osob.

V roce 1968 byla docentu K. Kazbundovi udělena čestná plaketa Frant. Palackého Za zásluhy o historickou vědu.

V 70. letech, v době tzv. normalizace, se stáhl do soukromí a přimkl se k rodnému Jičínu, jehož minulosti byl výborným znalcem, psal a psal.

Po smrti tohoto nestora českých historiků (7.6.1982) se

našlo monumentální dílo - téměř 2000 rukopisných stran, uložených nyní v Archivu Národního muzea v Praze. Obsahuje i úctyhodnou, dosud nevydanou monografii o Karlu Havlíčkovi, jehož života a díla byl našim nejlepším znalcem, dále monografii o K. Sabinovi, J. K. Tylovi, jež je cenným zdrojem informací k dějinám českého divadla.

V současné době není Kazbundovo dílo často čteno a studováno. Je bohužel uzavřeno v dávno zaniklých, často nedostupných časopisech, dalším důvodem je to, že období Kazbundova badatelského zájmu ztratilo pro současné české historiky přitažlivost. Jejich obliba je zaměřena na atraktivnější období 1. či 2. světové války, problematiku republiky a poválečného vývoje.

Jana Hofmanová

Osobností K. Kazbundy se autorka článku zabývala již delší dobu; připravovala obsažnější práci o jeho životě a díle. Když jsme se domlouvali o rozsahu článku k 20. výročí Kazbundova úmrtí, netušil nikdo z nás, že tento příspěvek bude jejím posledním. Těsně před tiskem tohoto čísla MN jsme se dozvěděli smutnou zprávu. Naše dlouholetá dopisovatelka paní Jana Hofmanová 22. dubna 2002 zemřela. Její další literární a regionální práce zůstanou již nedokončeny...

Chrabrý rek Šnejdárek

S tvářemi veselými i kyselými se v hospodách, v kasárnách i v polních leženích a taženích zpívalo i rokovalo o kurážném vojáku a řízném komandéru Josefu Šnejdárkovi. Jeho šedesátka a nezměrnou energii uctili na jaře 1935 v jičínských Lipách vojáci 22. i 24. pluku a s nimi i civilní garanti jeho pověsti. Do svého programu ho pojali i podomní a pouliční muzikanti. Z oken živnostenských domů jim napršelo hezkých pár šestáků po písničce, jak náš strateg Šnejdárek všechno zočí, na konička si vyskočí, šavli zatočí a lumpa ochočí.

Dodnes nosím v paměti houslaře i legionáře Josefa Patočku, jak ve Fügnerce vyňal ze šosu svého světlemodrého pracovního hopsafráčku mrňavé skřípky, sáhl jim do strun a zimprovizoval chvalozpěv na velkého rváče, který si ani v penzi nedá pohov a určitě nebude jen někde v magacíně kontrolovat zásoby podvlékaček.

Ačkoli pamětní deska odhalená za první republiky na zdi železnického mlýna hlásala, že právě tam stála jeho kolébka, dlužno přiznat, že spatřil světlo světa 2. dubna 1875 v moravských Napajedlech.

Jak se to vlastně semlelo? Jeho stejnojmenný tatínek se narodil v Jičíně. Jeho rod obhospodařoval v Železnici mlýn a příslušné polnosti v onom flíčku Českého ráje, kde se říkalo Na Šnejdárku... Pan Šnejdárek zrovna mlynářil na Moravě, když ho v těch Napajedlech obdařila dvaadvacetiletá manželka Marie malinkým Pepičkem. Když bylo kloučkovi patnáct měsíců, paní Marie skona-la. Když chlapec dožrál k povinné školní docházce, ujala se jeho výchovy její matka. Otec Šnejdárek se zatím rozjížděl za dalšími mlynářskými pokusy a zážitky; na nové ženění už nepomýšlel, vdovství mu vydrželo čtyřicet let a zemřel osmdesátiletý na prahu první světové války. Se synkem se příliš nevědal, jen strohé situační zprávy si vyměňovali - a nazdar.

Mladý Šnejdárek chodil do obecné školy jednak v Jičíně,

kde dědeček Vondrák starostoval, jednak v Železnici. Řádné německo-latinsko-realistické studium zahájil v Trutnově, ale zděděnou neposednou krev neustále jítřila četba orientálních zkazek, letopisů i cestopisů. Přitom sokoloval - Čech jak poleno. Cizí jazyky ať však slouží k odmykání světa!



J. Šnejdárek v kresbě J. Škopka

Pár řádek z knihy Co jsem prožil, která mu vyšla v Praze roku 1939 - a o celých 55 let později znovu, tentokrát pod názvem Pochoduj nebo zemři: *"Když mi bylo třináct let, rozhodl jsem se, že se stanu tureckým generálem čili pašou. K tomu účelu jsem musel jít do Cařihradu. Měl jsem hliněnou kasu, do které jsem si spořil peníze. Tu jsem si vyprázdnil do kapes. Potom jsem ze školního atlasu vytrhl mapy Dolních Rakous, Štýrska, Krajiny, Přímoří s Istrií a zemí balkánských. A tak jsem se vydal na cestu. Bylo to 11. října 1888."*

Poslední noc před Terstem prožil v úzkém kanálu pod silnicí na Občianských výšinách. Zuřila bóra, hustě pršelo, divže ho ráno ve spánku voda neodnesla. Od Občianskeho obelisku spatřil Terst a poprvé v životě moře: *"Bylo tmavomodré a z daleka mířily lodě k přístavu. V Terstu se mi velmi líbilo. Nezapomněl jsem však na svůj plán státi se v Turecku pašou a vydal jsem se po dvou dnech na další cestu, kterou jsem zamýšlel začít naskrz Istrií a Dalmácií..."*

Jeden osmahlý Istrian ho nalákal do domu hlídaného zrzavým vlčákem a obývaného ještě

pěknou ženou a dvěma přítulnými dcerkami. Josef Šnejdárek se bránil objetím a hrozičím zakotvením, potají odtud utekl, vrátil se do Terstu, ubytoval se v 6. patře hotelu Lloyd a poslal domů telegram: *"Budte bez starosti Stop Jedu do Cařihradu kde se stanu pašou Stop Pošlete peníze na cestu Konec Váš Josef."* - Peníze se nedostavily, místo nich za tři dny zavítal do hotelu tamní strýček a bez výčitek odvezl synovce do vlasti.

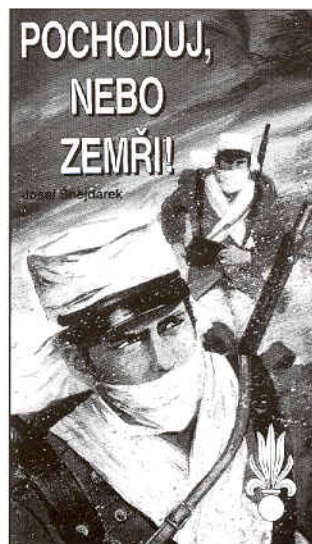
Vzhledem k neomluvené absenci vyhostila trutnovská reálně laděná škola ze svých škamen nejzvidavějšího studentika, který právě zabsolvoval neobyčejně reálnou lekci školy životní.

Po krátké mezihře na škole měšťanské přešel na dráhu vojenskou. Skvěle skončil v roce 1895 pražskou pěchotní kadetku, stal se lajtnantem, sloužil v Pešti a Innsbrucku, ale nebavilo ho pohřbivat své mládí v zápolí u lester, proto si o dovolené 1897 najal plachetnici a vydal se do dále, aby si zabojoval spolu s Turky proti řeckému vojsku. Byl to možná nerozum, ale jisté je, že tam utřil první vojenské šrámy, jeden z tureckých metálů a doma po návratu garnizonní vězení. Protože jistý stupínek vojenské a stavovské hierarchie spojují Turci s pojmenováním "paša", dočkal se nakonec i tohoto titulu...



Ve 30. letech na Slovensku

Brzy ze sebe shodil rakousko-uherský mundúr, coby civilista probrázdil Mare Internum, asistoval africkým loveckým expedicím a s pohublou portmonkou se přihlásil v lednu 1899 do francouzské cizinecké legie. Mohl si sice "vypapírovat" prostřednictvím rakouských úřadů



Knihka vzpomínek vydaná r. 1994

postup a přestup do francouzských důstojnických kruhů, ale tím se nezdržoval. Hravě a příkladně zvládal příslušné kurzy a instituty; po sedmi saharských letech získal už jako francouzský státní občan hodnost francouzského poručíka.

V Cizinecké legii byla vojna jako řemen, dezertéři bývali přísně trestáni, ale Šnejdárek je ve svých velitelských funkcích v západoafrických koloniích hleděl ušetřit hrdelních rozsudků. Berberští mužové pochytovali uprchlé legionáře, činili z nich své zajatce a dovolovali svým ženám, aby nešťastníkům vypichovaly oči a uřezávaly údy. Po tomto zjištění začalo legionářské vedení včas vykupovat od kmenových náčelníků své zpronevěřilce, aby je mohlo odevzdat svému vlastnímu soudu. Šnejdárek by prý rád potkal fundovaného odborníka, který by mu vysvětlil, proč právě ženy při mučení zajatců si počínají jako šilené: *"Zatímco jedny řežou, jiné tančí divoké rytmické tance při zvuku bubnů, vydávající ze sebe nelidské skřeky, až jsou úplně znaveny a klesají k zemi v bezvědomí..."*

- Problém mužských příslušníků atlašských kmenů viděl zřetelněji: *"Žili po staletí ve svých horách tvrdým, ale svobodným životem. Nikdo jim nevelel, ani sultán, jehož moc nikdy nevnikla do jejich hor... Tu přišli cizinci jiného náboženství a vnutili jim nadvládu. Že tato nadvláda nesla jméno civilizace, tomu nevěřili. Tito cizinci přišli se zbrání v rukou a zatlačili je do neschůdných hor, kde mřeli*

nedostatkem i lidé i jejich stáda koz a ovcí. Tak si lze vysvětlit ukrutnost horalů berberských vůči zajatcům."

Na ženy nezanevřel, v Oranu poznal statkářskou dceru Cathérine Constantinovou, roku 1915 se jí narodila dcera Miriam, ale to už hřměla první světová válka; Šnejdárk se do ní vložil na francouzském území se zbraní v ruce, zprostředkoval spojení československých legionářů s francouzským ministerstvem války a po převratu přivezl do vlasti 22. střelecký pluk argonský, jemuž byl právě Jičín určen za sídlo. Brzy poté se mu narodil syn. Další J. Šnejdárk.

Josef Svatopluk Machar, který byl v letech 1919 - 1924 generálním inspektorem Československé armády, zcharakterizoval Šnejdárka roku 1927 v aventurní publikaci Pět roků v ka-



Svatba s Cathérine de Constantin v roce 1912

venské armády, zcharakterizoval Šnejdárka roku 1927 v aventurní publikaci Pět roků v ka-

sárnách. Takto píše o jeho vlivu a autoritě ve funkci pražského posádkového velitele: "1919 ... Nezklamal, jako nezklamal nikdy potom. Do zljajdačelého vojska zavedl pořádek. Za pár dní chodili vojáci po ulicích ne už tou dosavadní klátící se kachní chůzí, ale jako struny, a pozdravovali jak se patří. Šnejdárk byl jako blesk, vpadl vždy tam, kde se ho nejméně nadáli, viděl všecko, nic mu neušlo. Nemluvil, nevykládal, pouze rozkazoval. A podívat se uměl a prstem zahrozit, až se duše chvěla..."

V lednu 1919 stačil zlokalizovat a vyřešit hraniční konflikt s Polskem na Těšínsku, na jaře a

v létě téhož roku velel 2. divizi ve srážkách s jednotkami Bély Kuna na Slovensku. Postupoval v hodnostech až do armádního generála v r. 1930 a neumdlával. Do konce roku 1932 byl zemským vojenským velitelem v Košicích. Z akce do akce!

V říjnu 1938 se stal velitelem Národních střeleckých gard. Nesmířil se s předáváním republiky nacistům.

Roku 1939 vstoupil ve Francii do čsl. zahraničního odboje, postaral se o lepší ubytování našich dobrovolníků, roku 1940 se odebral do Maroka a 13. května 1945 v Casablance zemřel.

Josef Rodr

Datace pohlednic versus datace fotografií aneb obrana napsaného

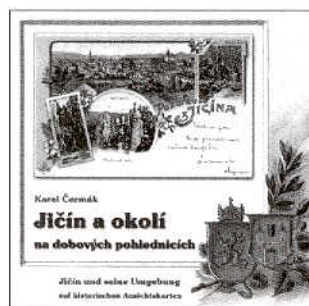
V minulém čísle Muzejních novin uveřejnil prof. Úlehla článek "Jak určovat pohlednice a staré fotografie", v němž se kriticky vyjadřuje k dataci pohlednic v mé knížce "Jičín a okolí na dobových pohlednicích". Protože z článku může ve čtenáři vzniknout dojem, že jsem s daty pracoval ledabyly a od oka, pokusím se v následujících řádcích objasnit svou metodu. Datování starých pohlednic a fotografií není ve většině případů snadná záležitost - v případě pohlednic je nezbytná dlouhodobá zkušenost získaná prací s tímto materiálem. V žádném případě k němu nelze přistoupit na dálku bez fyzické prohlídky a podrobného zkoumání detailů, často s pomocí lupy. Je nezbytné prohlédnout obě strany pohlednic, razítko, typ použité známky, doplňkový text, výrobní čísla, údaje o nakladateli, analyzovat zobrazené reálie. Textová část pod každou publikovanou pohlednicí v knížce obsahuje jméno nakladatele či tiskaře (pokud je na ní uveden) a rok její výroby buď přesný nebo v určitém zjištěném intervalu. Nikoli však rok pořízení fotografického záběru. Je to pochopitelné, protože publikace se zabývá starými pohlednicemi a nikoli fotografiemi.

Nejcitelnějším omylem prof. Úlehly, který probíhá celým článkem, je právě nerozlišování těchto dvou mnohdy odlišných dat, tzn. data pořízení fotografického záběru a data výroby

pohlednice. To ovšem není mnohdy totéž. Musíme si uvědomit, že fotografování bylo na začátku 20. stol. dosti pracnou a složitou činností a vlastnictví aparátu bylo vzácností. Z této doby pochází pouze několik desítek záběrů, vhodných pro tisk pohlednic. Poptávka po pohlednicích však v tomto období "zlatého věku pohlednic" byla enormní. Ročně bylo např. v Jičíně vydáváno cca 100 kusů místopisných pohlednic. Nakladatelé tento nepoměr řešili tím, že pro vydávání dalších a dalších pohlednic používali stále stejné fotografické předlohy. Tyto pohlednice se pak od sebe liší pouze grafickým zpracováním té které tiskárny. Pro ilustraci: jedna a ta samá fotografie dnešního Valdštejnova náměstí byla dle mého zjištění používána minimálně mezi lety 1913-1927, tedy po dlouhých 15 let, a počet vydaných variant tak jde do desítek (obr. 1). To je i případ pohlednice z knížky č. 20. Ve své sbírce mám celkem 4 typy tohoto záběru; nejstarší pochází ze série vydané zřejmě v roce 1913. Fotografický záběr pochází tedy buď z tohoto roku, anebo je ještě o něco starší. Publikovaná pohlednice, kterou jsem vybral proto, že je po výtvarné stránce nejzdařilejší, však byla skutečně vytištěna v roce 1918 pražskou firmou Lederer & Popper, jak lze snadno zjistit na rubové straně pohlednice. V knížce uvedené datum je tedy správné a nelze ho

zpochybnit. Údaj o odstranění železného schodiště hotelu Hamburk uvádím u následujícího záběru č. 21.

Zatímco shora uvedený případ byl celkem jednoduchý, k náročnějším rozborem musíme přistoupit při obhajobě zpochybovaného údaje u pohlednice č. 24 (Husova třída se sochou Mistra Jana Husa). Opět rozdělíme otázku na 2 části: 1/ datace výroby pohlednice 2/ datace pořízení fotografického záběru.



Ad 1/ Při zběžném prohlédnutí pohlednice neposkytuje mnoho údajů. Byla odeslána z Jičína dne 5. června 1906 a jedná se o tzv. "krátkou adresu", tzn. že zadní strana je přepůlena na dvě části (jak to ostatně známe i my dnes): levá polovina je určena pro sdělení, pravá pro adresu. Nebylo tomu tak vždy. Až do roku 1905 se zadní strana používala pouze pro adresu (odtud termín "dlouhá adresa") a text se tiskl na první straně pod obrázkem. Že to bylo nepraktické řešení, je nasnadě. Naše pohlednice je však již tištěna po novém způsobu, a tudíž nemohla být vyrobena před rokem

1905. K dalšímu zpřesnění poslouží výrobní číslo 4356, patrné v pravém dolním rohu obrázku. Srovnáním s jinými pohlednicemi podobných znaků zjistíme, že i ony mají na stejném místě příbuzná čísla, která při jejich uspořádání vytvářejí souvislou řadu (s malými pomlčkami) v rozmezí 4345 - 4362. Pohlednice totiž byly většinou vydávány v sériích o různých počtech kusů. V tomto případě mám ve své sbírce celkem 11 druhů světlotiskových pohlednic, jež jsou v černobílém či kolorovaném provedení. Srovnávací metoda nám pak pomůže odhalit další údaje, neboť co nemůžeme vyčíst z jedné pohlednice, lze nalézt na jiných. Zde použijeme srovnání dat z razítek či textů. Z 12 takto zjištěných údajů se 8x objevuje rok 1905 (nejstarší je 22. 7. 1905), 4x rok 1906. Z uvedených důkazů tedy můžeme přesvědčivě určit, že sledovaná pohlednice byla vyrobena v roce 1905, s velmi málo pravděpodobnou rezervou pro počátek roku 1906 pro případ, že by série pohlednic byla vyrobena po částech. Textový údaj publikovaný pod pohlednicí (před r. 1906) je tedy korektní.

Ad 2/ Autor tohoto článku velmi lituje, ale při nejlepší vůli nelze souhlasit s prof. Úlehlou ani ve stanovení stáří fotografického záběru v rozmezí 2. polovina roku 1899 nebo spíše rok 1900. Jediný uváděný důkaz, že na záběru není Husova třída vy-



Obrázek č. 1. Pohlednice ze sbírky Ing. Karla Čermáka

dlážděna, neobstojí, použijeme-li opět srovnávání s jinými pohlednicemi této části města. Na většině z nich, a jsou to i pohlednice podstatně mladší než je tato, vypadá vozovka Husovy třídy stejně, tedy jakoby nebyla vydlážděna. Jak je to možné? Příčinou je skutečnost, že použitá tisková technika (světlotisk) nevytváří ostrostí detailů. Musíme si uvědomit, že dláždění bylo provedeno z nepříliš kvalitních, hrubě opracovaných čedičových kamenů různých velikostí, které nevytvářely geometrické obrazce tak, jak je známe z žulové dlažby, zejména při pohledu seshora. Spíše než dlažba jsou na těchto pohlednicích k vidění stopy kolejí projíždějících dopravních prostředků, které prozrazují, že tento typ dláždění nezabránil vytváření blátivé vrstvy za deštivého počasí. Přesto ale lze na sledované pohlednici určitě dláždění rozeznat. I když město na dražší žulovou dlažbu velkých ploch zřejmě nemělo prostředky, zpříjemnilo chodcům přechody ulic a zejména křižovatek alespoň pruhy ze žulových kostek, které se dají dobře rozeznat na pohledech z ochozu věžové brány. Jeden takový pruh vidíme na pohlednici v popředí; spojoval chodník při severní straně Husovy třídy s chodníkem Jungmannovy ulice.

Další důkazy proti Úlehlově dataci přináší již jednou výše použité srovnání celé série pohlednic. Jejich fotografické předlohy jsou evidentně prací jednoho fotografa, který dosti vyč-

nival mezi svými kolegy citem pro nalezení vhodného záběru, zachycení oživující scény v popředí apod. Tato série skutečně patří mezi jičínské pohlednice k nejlepším, a proto čtyři z nich byly vybrány do publikace. Překvapuje však, že ani jeden z těchto kvalitních záběrů se již později na dalších vydáních pohlednic neuplatnil. Jednalo se zřejmě o mimojičínského fotografa, pracujícího podle charakteristických znaků pohlednic pro pražskou tiskárnu Unie, která se však specializovala spíše na tisk knih apod. a pohlednice tvořily pouze doplňkovou náplň. I tu však postupně opouštěla, a tak k tisku dalších variant již nedošlo. Negativy zřejmě zůstaly nedostupné v archivu firmy. To jen na okraj. Podstatné však je, že všechny záběry pocházejí ze stejné doby a můžeme tak určit jejich dataci dle toho, které stavby již stojí, které nikoliv a jiné údaje. Tak např. pohlednice č. 32 (Tyršova ulice, výr. č. 4346) vidíme za rybníkem vilu čp. 13 z r. 1904 (Mencl II, s. 83); na pohlednicích Valdštejnova nám. (výr.č. 4345, 4360, 4362 nepublikováno) spatřujeme trojramenné svítelní nedávno dokončeného plynového osvětlení (konec roku 1904) - obr. 2. Podobných důkazů by bylo možno uvést při podrobném zkoumání ještě více. A zde se již dostáváme k poslednímu důkazu, který se paradoxně nalézá v bezprostřední blízkosti Husova pomníku - k lampě městského osvětlení. Není sporu o tom, že až do r. 1904

bylo město osvětleno pouze sporadicky, a to petrolejovými lampami. Spolehlivý Mencl uvádí, že ve 2. pol. 19. stol. bylo na Valdštejnově náměstí 12 petrolejových lamp a na Valdickém předměstí toliko 5. A skutečně, při podrobném studiu nejstarších pohlednic (kol. r. 1900) lze na Vald. nám. rozeznat 6 stojanů (4 v rozích nám., 2 zhruba uprostřed delších stran), každý o dvou lampách. Na Valdickém předměstí jsem našel 3 lampy na stojanu uprostřed Žižkova ná-

to datu skutečně můžeme napočítat na V. náměstí již 26 lamp (6 stojanů po třech lampách a dva nové stojany u kašny se sochou Amfitrité a u korunnové kašny, každý po 4 lampách; na severní straně Husovy třídy mezi Žižkovým náměstím a Tyršovou ulicí potom minimálně 6 lamp (čp. 39, 1, 86, 72/73, 103/104, 152). Svého osvětlení se dočkala i méně frekventovaná jižní strana a též Husův pomník. Při podrobném zkoumání obou typů lamp lze vysledovat, že starší petrolejové lampy byly širší, bachratější, méně ozdobné, zatímco plynové jsou stihlejší, elegantnější, zdobenější - nacházíme se v období secese. Taková se právě nachází na sledované pohlednici.

Výsledek této analýzy lze tedy stručně zapsat takto: Někdy na jaře (či v časném létě) roku 1905 navštívil Jičín neznámý fotograf, aby v nejzajímavějších partiích města učinil 12-18 záběrů, dle nichž následně pražská tiskárna (hypoteticky Unie) vytiskla sadu barevných i černobílých světlotiskových pohlednic, které se pak od léta téhož roku prodávaly na pultech jičínských obchodníků.



Obrázek č. 2. Pohlednice ze sbírky Ing. Karla Čermáka

městí a po jedné na domech severní strany Husovy třídy mezi domy čp. 1 a 60, resp. 72 a 73. Tato druhá byla teda uváděna na křižovatek s Jungmannovou ulicí, tedy velmi blízko Husova pomníku. Je krajně nepravděpodobné, že by při tomto velmi úsporném osvětlení města stály dvě lampy v těsné blízkosti. Komfortnější osvětlení si mohli obyvatelé města dopřát až po postavení městské plynárny za nádražím a po pokládce potrubí, tedy od 4. 12. 1904. (Mencl II, s. 276). Na záběrech po tom-

Mým záměrem nebylo nikoho očernit; cílem tohoto článku bylo pouze vyvrátit nesprávně vedenou kritiku zvláště poté, co prof. Úlehla čtenářům slibuje pokračovat ve své metodě datování pohlednic, jak uvádí na závěr, i v příštím čísle tohoto periodika. Lze jenom litovat, že autor této kritiky nepovažoval za vhodné konzultovat se mnou tuto problematiku před jejím uveřejněním. Vyhnuli bychom se tak polemice, ze které nemůžeme mít radost ani jedna strana.

Ing. Karel Čermák

Měna grošového období ve sbírce OMaG Jičín

V roce 1998 bylo dokončeno zpracování numismatické sbírky OMaG Jičín převzaté do odborné péče v listopadu 1990. Zpráva o sbírce byla téhož roku předána k publikaci do redakce Numismatických listů spolu se soupisem lokalizovaných nálezů mincí z Jičína. V tomto soupisu jsou uvedeny všechny lokalizované nálezy mincí grošového období uložené v OMaG Jičín.



Lic pražského groše Václava II. (1278 - 1305)

Ve sbírce jičínského muzea je uloženo 678 pražských grošů. Z tohoto počtu je jich 595 součástí hromadných nálezů podobně jako 54 grošů míšeňských.

Pražské groše zachované bez náleзовých okolností jako jednotlivé kusy byly raženy za vlády Václava II. /7 ks/, Jana Lucemburského /8/, Karla IV. /3/, Václava IV. /16/, Jiřího z Poděbrad /4/, Vladislava II. /30/, Ludvíka I. /1/ a Ferdinanda I. /3/. Jedenáct pražských grošů není možné blíže určit, mincovní obraz je silně otřený.

Jednotlivé groše míšeňské nesou celkem čtyři různé obrazy vlevo kráčejiho lva ve štítě nebo se štítkem /různého obrazu/ před dolní půlí figury.

Dále je v jičínské muzejní sbírce uloženo téměř 6.600 kusů drobných mincí - naprostou většinu tvoří bílé peníze 15. století ražené v mincovnách země české koruny. Lokalizované nálezy mincí grošového období z Jičína pocházejí z následujících míst: Dolany, Dolní Kalná /dnes okres Semily/, Jičín 1935, Jičín 1992, Kbelnice, Kněžnice, Lužany, Nová Ves nad Popelkou /dnes okres Semily/, Pařezská Lhota, Prachov 1941, Prachov /pokud není uvedeno jinak - okres Jičín/.

Dolany

Neznámý počet grošů byl nalezen v intravilánu obce před r. 1899. Ani ve zprávě muzejního spolku jičínského nejsou uvedeny žádné náleзовé okolnosti ke zde uvedeným 35 mincím.

Z nálezů jsou v OMaG Jičín zachovány dva pražské groše Jiřího z Poděbrad, 48 pražských grošů Vladislava II. a celkem pět grošů míšeňských. Tyto nesou čtyři různé mincovní obrazy s motivem dvouocasého vpravo kráčejiho lva ve štítu nebo se štítkem postaveným před polovinou figury. Z toho 1 kus je tzv. štítkový groš /lev ve štítu/ ražený Fridrichem Bojovným po roce 1412 v mincovně ve Freiburgu.

Uloženo pod č. 2781 /55 ks/. V r. 1997 byl laboratorně ošetřen.

Literatura:

Klouta M.: *Chyborážba míšeňského groše? Numismatické listy LI, 1996, s.112 - 113*

Nálezy mincí v Čechách, na Moravě a ve Slezsku II., Praha 1956, s. 250, č. 2689

Zpráva představenstva muzejního spolku v Jičíně, Jičín 1899

Dolní Kalná

Před rokem 1900 byl v Dolní Kalné /dnes okres Trutnov/ nalezen depot grošů a drobné mince 15. a 16. století. Ve sbírce OMaG Jičín je uloženo 43 pražských grošů Vladislava II., šest grošů Ferdinanda I. Habsburského a malý groš polského krále Zikmunda II.

Z drobných mincí to je pět bílých penězů zv. husitské, feník z Bavorska a další feník blíže neurčený.

Č. 2769 - tzv. štítkový groš: dvě varianty a/ lev ve štítu bez koruny 1 ks, b/ lev ve štítu s korunou nad hlavou /ta mimo štítek/ 2 ks, Fridrich Bojovný po r. 1412 mincovna Freistadt.

Nález je uložen pod č. 2733, 2769, 2770 a 2771 /celkem 57 kusů/. Mince byly laboratorně ošetřeny v roce 1998.

Literatura:

Nálezy mincí ...II., 279, 2864
Anton J.: *Naše poklady. In: Novopacko, vlastivědná monografie okresu. I. - III. 1924-29, 758*

Jičín 1935

Největším grošovým nálezem na Jičínsku je původně 462 mincí odkrytých ve dvou nádobách při dostavbě měšťanských škol /dnes 1. ZŠ/ na křižovatce ulic Lindnerovy a Školní 5. 10. 1935. Nádoby byly nálezcí rozbity, v muzejní sbírce je zachováno ve velmi dobrém stavu celkem 455 pražských grošů Václava II. /č. 2765/. Mince mají tenký střížek a silně otřený mincovní obraz.

Depot byl s největší pravděpodobností uložen do země v období 1423 - 1424, kdy se na Jičínsku opakovaně pohybovaly houfy husitských vojsk.

Literatura:

Nálezy mincí...II., 156, 2178

Šůla J.: *Příspěvky k soupisu nálezů mincí v severovýchodních Čechách, HK, 1966, s. 22- 23*

Jičín 1992

Při budování pěší zóny bylo /10. 6. 1992/ na ploše štětované cesty při severním okraji Žižkova nám. v Jičíně před čp. 813 a před čp. 18 nalezeny drobné mince ražené v období 1471 - 1576.



Rub pražského groše Václava II. (1278 - 1305)

Z celkem 20 kusů je nejcennější velmi dobře zachovaný malý groš Maxmiliána II. Habsburského. Ostatní mince jsou bílé peníze Vladislava II. /8 ks/, Ferdinanda I. /1 ks/ a Maxmiliána II. /9 ks/. Jedna drobná mince je saský feník. Nález určil Dr. Sosnovce z OM Mladá Boleslav.

Mince pocházejí z období hospodářské prosperity města za Trčků z Lipy /1487 - 1607/, z období před rozsáhlým požárem v roce 1589.

Literatura:

Ulrychová Eva: *Nález mincí v Jičíně, Acta universitatis Carolinae - Historica XI, 1993, s.118*

Kbelnice

Kbelnický nález je největším mincovním nálezem Jičínska vůbec. Při odkopávání břehu dvora usedlosti čp. 12 /U Bucharů, ppč. 165/2/ dne 20. 5. 1932 byla nalezena nádoba s 6803 mincemi. Nález určil a publikoval C. O. Castelin. V jičínské muzejní sbírce byl však před uložením rozdělen.

Původně jedenáct grošů míšeňských a parvus Jana Lucemburského není již možné zpětně identifikovat /i když ve sbírce se takové mince a jejich publikovaný počet nachází - parvus Jana Lucemburského pod č. 1941 a míšeňské groše pod č. 1953 - 1956, 1958/.

Z uváděného množství 6791 kusů drobných mincí je dnes ve sbírce uloženo 6 407 kusů a asi 100 velkých zlomků spolu s mincemi zahraničního původu:

Č. 2766 - 4750 kusů bílý peníz zv. husitský, odpovídá původně 4 757 ks mince se lvíčkem s dvouřadou hřívou ze štirolských měsíčků.

Č. 2772 - 390 ks bílý peníz zv. zhořelecký, zachovaných ve velmi dobrém stavu, 120 ks laboratorně ošetřeno 1998, 23 zlomků /z původního počtu 412 ks/.

Podle O. Šafáře /1990/ zastoupen typ a/ mírně prohnutá baze koruny čtyřřez kolem "gor" v kruhu z perlovce.

Č. 2773 - 181 kusů bílých penězů s moravskou orlicí /z původního počtu 189 kusů/, 100 kusů laboratorně ošetřeno 1998.

Č. 2774 - 213 kusů bílých penězů s moravskou orlicí /původně smíšeno 108 ks s moravskou orlicí a 150 ks s orlicí jihlavskou včetně zlomků/, 100 nejlépe zachovaných kusů laboratorně ošetřeno 1998.

Č. 2776 - 57 ks bílých penězů zv. husitské, mladší ražba snad z původního počtu 177 ks, lvíček se hřívou ze tří řad měsíčků.

Č. 2777 - 140 kusů bílých penězů zv. husitské se lvíčkem se hřívou ze dvou řad měsíčků z původního počtu 165 ks.

Další drobné mince zahraničního proveniencí /feníky německé, rakouské/, z původního počtu 219 ks jsou uloženy společně se zlomky pod č. 2766.

Literatura:

Castelin C.O.: *Nález v Kbelnicích, Numismatický časopis Československý IX, 1933, s.91-92 Nálezy mincí...II., 209, 2484 Šafář O.: Zhořelecké halře, Numismatické listy XLV, 1990, s.129 - 137*

Kněžnice

K tomuto mincovnímu nálezu se mi nepodařilo ani v obci, obecní kronice či u pamětníků zjistit jakékoli nálezné okolnosti přesto, že mince byly nalezeny mezi roky 1966 a 1989 /údajně roku 1977/. Z neurčeného původního počtu mincí je v OMaG zachováno celkem 179 celých a dva zlomky drobných mincí uložených v nádobě č. 1715. Tu lze datovat do konce 15. nebo počátku 16. století.



Pražského groše Vladislava II. (1471-1516)

Z grošů jsou v nálezu pražské groše Vladislava II. /2 ks/ a groše míšeňské /38 kusů/.

Dále nález obsahuje oboustranně ražené bílé peníze Vladislava II. /26 kusů/ a bílé peníze zv. Husitské /93 celých a 2 zlomky/.

Celý nález /uložený pod číslem 2778, 2779, 2780/ byl laboratorně ošetřen v roce 1998. Poté byly na dvou míšeňských groších zjištěny kontramarky. První patří městu Erfurt /Krusy E. 3:3/, druhá pak městu Wernigerode /Krusy W., 5:2/. Míšeňské groše nesou celkem tři různé mincovní obrazy se lvem ve štítu nebo se štítkem dvou různých obrazů před dolní polovinou figury lva.

K míšeňským grošům /číslo 2780/: 1 ks tzv. Štítkový groš - obraz lva a ocasu přesahuje štítek, Fridrich Bojovný, po 1412 mincovně Freistadt. Nález nebyl dosud publikován.

Literatura:

Krusy W. H.: *Gegenstempel auf Munzen des Spätmittelalters, Frankfurt/Main, 1974*

Lužany

Mincovní nález pochází z okolí hrádku Mokřice zvaného podle jedné z pěti zaniklých středověkých vsí v jeho okolí. Hrádek leží na rozcestí komunikací na východním okraji jičínské kotliny. Dne 7. dubna 1998 předal kronikář obce Dřevěnice pan Z. Militký jeden pražský groš Karla IV. z tohoto nálezu do sbírky OMaG Jičín /č. 3059/ se sdělením, že jej dostal spolu v roce 1934 od nálezce depotu mincí Františka Střížka z Dřevěnice. Místo nálezu bylo přesně lokalizováno podle vzrůstu stromů tehdy vysazovaných severně od středověkého hrádku. V nálezu byly údajně stovky pražských grošů Karla IV.

Literatura:

Kronika Dřevěnice 1934, ústní sdělení Zdeňka Militkého sen., kronikáře obce Dřevěnice

Nová Ves nad Popelkou
/okres Semily/

Pravděpodobný nálezce pan Fr. Mížera, rolník z Nové Vsi nad Popelkou, daroval do muzejních sbírek v Jičíně celkem 21 grošů, které našel snad v okolí svého domu v r. 1899.

Dvanáct mincí jsou pražské groše Václava IV. /u tří kusů je určen pro setřený mincovní obraz nejisté/, zbylých devět jsou groše míšeňské dvou různých mincovních obrazů se lvem. Všechny mince byly v roce 1997 laboratorně ošetřeny a jsou uloženy pod č. 2767 a 2768. Nález nebyl dosud publikován.

Literatura:

Zpráva předsednictva muzejního spolku v Jičíně, Jičín 1899, s.33

Pařezská Lhota 1941

Prof. Václav Haken /nebo Václav Mánek/ našel 28. července 1941 ve skalní rozsedlině na nejzazším místě skalního hrádku Pařez sedm pražských grošů, šest ražených za vlády Václava IV. a jeden Vladislava II.

Mince /číslo 1907/ jsou silně poškozené, byly proto v r. 1998 laboratorně ošetřeny.

Nález mincí dokládá používání skalního hrádku ještě v období po jeho předpokládaném zániku /podle písemných prame-

nů během husitských válek/. Nález nebyl dosud publikován.

Prachov

V areálu hradiště Prachovské skály našel V. Mánek v roce 1941 malý groš Vladislava II. Mince byla laboratorně ošetřena, je uložena pod č. 1921. Nelze zcela vyloučit možnou souvislost s předchozím nebo následujícím nálezem. Nález nebyl publikován.



Lic pražského groše Vladislava II. (1471-1516)

Prachov

Bez nálezných okolností je ve sbírce OMaG Jičín /č. 1934/ uložen soubor 11 drobných mincí. Dvě z nich jsou bílé peníze zv. husitské, 9 mincí jsou bílé peníze zv. zhořelecké.

Nelze vyloučit souvislost s 2 předchozími nálezy, hrad Pařez leží v areálu Prachovských skal. Nález nebyl publikován.

Č. 1953 - 2 ks štítkových grošů míšeňských, zv. středních, lev bez koruny

Č. 1954 - 9 ks štítkových grošů míšeňských, 6 ks bez koruny, 3 kusy - lev má nad hlavou mimo štítek čtyřlístou stylisovanou růži

Č. 1955 - 12 ks pražských grošů s velkým lvem, zvaných se štítkem - W

Č. 1956 - 1 míšeňský groš, A: erb Míšeň, R: štítek se zkříženými meči

Č. 1958 - 1 míšeňský groš, A: čtyřlístá růže s českým lvem ve štítu, R: obličej vousatého muže obklopený blesky

Pražské groše byly raženy od roku 1300 do roku 1547. K jejich ražbě povolal král Václav II. italské odborníky. Mince byly raženy v mincovně v Kutné Hoře a po celou dobu své ražby nesly stálý obraz - na lici českou královskou korunu a jméno panovníka a na rubu českého královského dvouocasého kráječícího lva. Stejný reliéf nesly i díly groše /půlgroše a parvi/. Nová mince vážila pův. 3,8 g. Poslední pražské groše nechal razit král Ferdinand I. Habsburský. Mince z jedné z posledních ražeb jsou rovněž ve sbírce OMaG. Hodnota groše poté klesla na hodnotu 3 krejcarů a jeho název přešel na jiné mince: malý groš, bílý groš či grešle.

PhDr. Eva Ulrychová

OBSAH 21. ČÍSLA:

Turčín, O.: Dějiny obce Lužany	s. 1-6
Šmejdivá, V.: Lužany po 2. světové válce	s. 7
Ulrychová, E.: Archeologické nálezy v Lužanech	s. 8
Nyklová, L.: Areál kostela v Lužanech	s. 9
Linková, D.: Památky Lužan	s. 9-11
Linková, D.: Lidová architektura	s. 11-12
Kořínková, J.: Osobnosti	s. 12
Zíková, P.: Příroda Lužan	s. 12
Há: (Vybráno) za školní kroniky	s. 13
Vích, V.: Lužanské zajímavosti	s. 13-14
Mošna, J.: Cena Prachovských skal	s. 14-15
J + J: O zakladateli parkhotelu "Košíček"	s. 16
Zíková, P.: CHKO Český ráj	s. 17
Hofmanová, J.: Český historik Karel Kazbunda	s. 17
Rodr, J.: Chrabrý rek Šnejdárek	s. 18-19
Čermák, K.: Datace pohlednic	s. 19-20
Ulrychová, E.: Měna grošového období v OMaG Jičín	s. 21-22
Počasí v roce 2001	s. 23

První rok nového tisíciletí zaplnil přehledné tabulky množstvím meteorologických údajů, které jsme získali každodenním měřením na školní meteorologické stanici v rámci mezinárodního projektu THE GLOBE PROGRAM.

Rekordních hodnot bylo dosaženo v ročním úhrnu srážek, dlouho budeme vzpomínat na nejvydatnější srážky za 24 hod. a vysokou sněhovou pokrývku v závěru roku. Po teplotní stránce došlo však k přerušení zatím vzestupné řady hodnot.

Teploty

Letních dnů, kdy teplota překročí +25°C, jsme zaznamenali 44. Je to druhé nejnižší číslo za 6 let, i když odpovídá zařazení Jičínska do mírně teplé podnebné oblasti. V minulých letech jsme si ale zvykli na to, že počet letních dnů přesahoval 50.

V tomto roce se letní dny nejvíce vyskytly v srpnu (19), a v červenci (16). Dalšími 5 přispěl květen a pouze 4 červen, který byl nečekáně chladný. Z letních dnů se vyčleňují dny tropické, při nichž teplota přesáhne +30°C. Takových jsme zaznamenali celkem 10, z toho 9 v srpnu a 1 v červenci. Tropickou noc, kdy teplota nepoklesne pod 20°C jsme nezaznamenali.

Nejteplejším měsícem roku 2001 byl srpen, následovaný červencem a květnem. Ten předstihl i červen, stejně zajímavé bylo, že říjen byl teplejší než září. Absolutní teplotní rekord +31,4°C patřil 20 srpnu, kdy tento teplý vzduch přinesl nebývale silnou bouřku s krupobitím a následnými velkými škodami.

Mráz

Mrazových dnů, při kterých teplota v noci a nad ránem poklesne pod bod mrazu, jsme zaznamenali celkem 111 v meteorologické buďce ve standardní výšce 2m nad zemí a 132 v přízemní vrstvě vzduchu 5cm nad zemským povrchem. Zatímco první číslo je v porovnání s ostatními roky průměrné, druhé číslo je rekordní od r. 1998, kdy jsme s měřením teplot začali. V roce 2001 byly mrazové

Počasí v roce 2001



Jičín v protisvětle

Foto: S-propag, 1999

všechny dny v prosinci, vysoký byl podíl ledna (23) a února (21). Poslední mráz v jarní období jsme zaznamenali 15. dubna, na podzim poprvé mrzlo až 6. listopadu. Bezmrázové období 204 dní mezi těmito daty bylo vůbec nejdelší za posledních 6 let. V přízemní vrstvě vzduchu bylo o 13 dní zkráceno posledním přízemním mrazíkem 28. dubna. Z celkového počtu 111 mrazových dnů se během 17 dnů udržel celodenní mráz. Takové dny se nazývají ledové; nejvíce se na nich podílel prosinec (9) a stejným dílem leden a únor (4). I když celý rok byl teplotně spíše podprůměrný, byl v uplynulých letech počet ledových dnů kromě roku 2000 vyšší. Poslední ledový den je uveden 26. února, první až 2. prosince.

Absolutně nejnižší teplotu celého roku přineslo ráno na Štědrý den, kdy minimální teplota poklesla na -20,9°C, v přízemní vrstvě nad sněhovou pokrývkou dokonce na -21,8°C a vše nasvědčovalo tomu, že po 5 letech zaznamenáme tzv. arktický den s celodenním mrazem větším než -10°C. Ještě v poledne ukazoval teploměr -11,4°C, ale odpoledne a kupodivu v noci se výrazně oteplilo, dokonce nad 0°C. Vánoční obleva je u nás běžným jevem, ale vzestup teplot během 24 hodin o více než 20°C nebývá obvyklý.

Srážky

Ještě více překvapení a rekordů než teploty přinesly srážky. Roční úhrn 899,9mm představuje stejné množství litrů vody na každý m², což je nejvíce za dobu našich měření. Kapalné srážky ve formě deště se podílely na celkovém úhrnu 816,0mm, zbývajících 83,9mm tvoří tzv.

vodní ekvivalent, vzniklý rozpuštěním zachyceného nového sněhu. Srážkových dnů bylo během roku celkem 190, z toho během 166 dní převážně přišlo, během 24 převážně sněžilo.

Zcela výjimečné postavení mezi dny roku 2001 má 20. srpen. Za silné odpolední bouřky s krupobitím spadlo během 3 hodin neuvěřitelných 95,0 mm srážek. Jičínsko patřilo k nejvíce postiženým oblastem v České republice, živel způsobil rozsáhlé škody. Náš dosavadní tabulkový rekord 51,6 mm z 19. července byl významně překonán. Rozdíl byl i v charakteru srážek, tenkrát šlo o vydatný celodenní déšť, nyní o krátkodobý příval ohromné intenzity.

Srpen 2001 byl za celý rok srážkově nejbohatší, svým měsíčním úhrnem 168,3 mm byl jen nepatrně předstížen červencem 1997 (169,6 mm). Vzhledem k tomu, že chladné a na srážky velmi bohaté bylo také září (132,3 mm), vznikly veliké problémy s dozráváním a sklizní úrody. Naopak žádané a často příjemné májové deštíky se nám vyhýbaly, právě květen (27,2 mm srážek) byl nejsušším měsícem celého roku.

Sníh

Počátkem roku byla sněhová pokrývka minimální, během ledna ležel sice sníh 21 dní, ale většinou jen kolem 2 cm. Po 6. únoru pokud sníh napadl, ještě ten den roztál. Naposledy se vytvořila souvislá pokrývka 1 cm 26. března, poslední sněhové vločky poletovaly 13., 14. a 15. dubna. Koncem roku sníh poprvé napadl 23. listopadu, o trvalé sněhové pokrývce se však dá mluvit až od 19. prosince. Potom jsme se ale dočkali doposud rekordní sněhové nadílky.

22. prosince připadlo 11 cm nového sněhu a vytvořila se tak dokonalá vánoční atmosféra. Přes úbytky způsobené oblohou a deštěm výška sněhové pokrývky dosáhla postupně 30. prosince rekordních 31 cm. Sníh ležel celkem 54 dní v roce.

Za rok 2001 jsme zaznamenali 19 dní s bouřkou. Poprvé hřmělo 5. května., nejvíce jich přišlo v červenci (7 dní), poslední odezněla 28. srpna. Jediné krupobití, zato vydatné, způsobilo škody 20. srpna.

Zachycené vodní srážky vykazovaly oproti ideálnímu stavu pH 5,5 mírné okyselení na hodnotu pH 4,47 v průměru, při krajních hodnotách pH 5,3 ze dne 15. března a pH 3,5 (vysoké okyselení) z 26. prosince.

Během měření v poledne byla pouze v 10 dnech zcela bezoblačná obloha, naopak během 146 dnů bylo zcela zataženo. Takových dnů bylo nejvíce v lednu (22) a nejméně v srpnu. Modré oblohy jsme si nejvíce užili v květnu (pokrytí mraky průměrně z pěti desetin), v září pokrývaly mraky oblohu téměř z devíti desetin.

Relativní vlhkost vzduchu, vyjadřující stupeň nasycení vodními parami byla nejvyšší v lednu (průměrně 90%), nejnižší v květnu (průměrně 60). Absolutní nasycení 100% bylo během 44 dnů, z toho nejvíce v listopadu (10). Nejnižší obsah vodních par 38% jsme změřili 9. května

Půdní teploměr v hloubce 10 cm prokázal největší prohřátí půdy 29. července na +23,6°C. Promrzání v zimních měsících velmi závisí na sněhové pokrývce. Na začátku roku nebyl sníh a půda i při menších mrazech promrzala, stejně jako v první polovině prosince. Po vytvoření větší sněhové pokrývky i přes velké mrazy ukazoval půdní teploměr ustáleně 0°C.

Minulé roční přehledy jsme končili celoročním průměrem teplot. Jde o pouhý aritmetický průměr nejvyšších a nejnižších denních teplot bez většího statistického významu. Pro zajímavost uvádíme tyto hodnoty i letos: v roce 1996 +7,70°C, 1997 +8,85°C, 1998 +9,24°C, 1999 +9,53°C, 2000 +10,41 °C a v roce 2001 +9,21°C.

Ekologické praktikum 4. ZŠ Jičín



RAPA DOG s.r.o.

**Prodejna krmiv
Stáčená drogerie**

507 06 Lužany u Jičína 198
tel. 0433/597187

**Klempířské a tesařské
práce**

Tomášek Miroslav
Tomášek Pavel

507 06 Lužany u Jičína 201
tel. 0433/597 283

Sobotova kovárna

Kovářské práce * Kované mřížky
Krbové nářadí

Vladimír Sobota - Lužany 147
Provozní doba: ÚT - PÁ 8 - 15
tel.: 0433/597 625, privat: 0435/622 103

**POKRÝVAČSTVÍ
BENEŠ**




opravy střech, nátlery, montáž střešních prvků
borolezeckou technikou, tyškové práce

Jiří Beneš, Lužany 98
tel. 0433/597 248

*** JP * SPLÍTEK JOSEF**

507 06 LUŽANY 12
tel. 0433/597 250
mobil 0603/540 238
0603/143 318

růžařské a ovocné školky
pěstování ovoce
výkup a prodej medu



Ing. Miloslav Kučera

Specializovaná ovocnářská farma

507 06 LUŽANY 25, tel. 0433/597 222

LEPENÍ PODLAHOVÝCH KRYTIN
PVC * KOBERCŮ * KORUKU

MIROSLAV KOUTSKÝ
Lužany 138 507 06 Tel.: 0433/597229

MOBIL:
0603/501 291

AUTOKEMP LUŽANY

Provozovatel Obec Lužany

507 06 LUŽANY U JIČINA
Tel.: 0433/597 171, 597 178

Provoz kempu: 1. 6. - 31. 8.

KAREL FINK
ZAHRADNÍ ARCHITEKTURA A SLUŽBY

Komplexní péče o dřeviny
Rekonstrukce parků a zahrad
Projekty a realizace sadových úprav
Údržba zeleně
Zakládání a rekonstrukce stromořadí
Údržba travnatých hřišť

Na Zátíši 474, 507 81 Lázně Bělohrad
tel.: 0434/692 344, mobil: 0604/486 665

ELOS Valdice s.r.o.

elektromontážní práce

507 11 Valdice, Jičínská 66

KL-OIL Kavan Václav

Lisování řepkového oleje
Výroba metylesteru
Míchání bionafty - prodej za příznivé ceny

Po - So 7,00 - 19,00 hod.

507 06 Lužany 124

UNIMA
Ing. Ladislav Mach

Elektromontážní práce
Elektroinstalace
Elektrické topení
Měření a regulace
Opravy, revize

Unima:
17. listopadu 362
506 01 Jičín
Tel.: 0433/533 859
Fax: 0433/531 765
email: unima.mach@elmat.cz

Privat:
507 06 Lužany 139
Tel.: 0433/597 161
Mobil: 0604/276 761

**AUTOOPRAVNA
František Svátý**

Opravy silničních motorových
vozidel všech značek

Lužany 131, tel. 0433/597 244

Restaurace KOLIBA
MILOŠ VRBA

svatební hostiny, oslavy,
párty, country večery

Areál Autokempu Lužany,
tel. 0433/597 712, 0737/906 063

Lužanská zemědělská a.s.

**Prodej jablek
maloprodej, velkoprodej**

507 06 LUŽANY, tel. 0433/597 374, 597 403



Bowling Bar
Vysoké nad Jizerou

PIZZA SEBASTIANO

Vysoké nad Jizerou, Dr. Krámáře 117
Rezervace: 0432/593 127

**Klempířské a tesařské
práce**

Tomášek Miroslav
Tomášek Pavel

507 06 Lužany u Jičína 201
tel. 0433/597 283

ELPRO L. TOMÁŠEK, Z. MAREŠ

projekční práce

507 11 Valdice, Jičínská 66