

hurá, 3|2016 muzeum!

Výstava
Společenský život
hmyzu

2

Osobnost
Anna Macková
1887–1969

3

Archeologie
vrchu Zebín

4

Stalo se
před 100 lety
léto 1916

6

Staré jičínské
domy: Panský
dvůr

7

VÝSTAVA Zebín – příběh jednoho vrchu

Mezi jednu z hlavních dominant krajiny Jičína a jeho okolí patří bezesporu vrch Zebín. Bez jeho typického zaobleného obrysu se zářící kapličkou na vršku by nebyl výhled na město ten pravý. Letní výstava jičínského muzea návštěvníkům představí vrch Zebín ze všech možných pohledů a poodhalí tajemství, která kopec skrývá.

Zebín je místem milostných schůzek mnoha generací, rodinných výletů, ale také prostorem, kde se páliły a dosud páli ohně na čarodějnice. Dříve Zebín sjížděli odvážlivci na saních a děti zde sáňkují stále. Vrch se svým způsobem zapsal do životů mnoha obyvatel nejen Jičína, ale i těch ze vzdálenějšího okolí. Pro všechny je také velice dobře známá pověst, která vypráví o vzniku Zebína, podle níž si měl kopec vyklepat z boty čert či Krakonoš. Vždyť byla na začátku 20. století umístěna i do čítanek pro měšťanské školy.

Jednou z linií výstavy, která návštěvníkům představí vrch Zebín, jsou texty z oborů geologie, archeologie, historie či botaniky a zoologie. Návštěvníci se tak mohou dozvědět, že Zebín je skutečnou sopkou, která v minulosti vybuchla, a že kdysi někde mezi Chocní a Skutčí existoval hrad s názvem Zebín, nebo že po bitvě roku 1866 tábořila pod Zebínem pruská pěchota. Vrch Zebín se také často stával inspirací pro malíře a spisovatele. Zebínu se ve své tvorbě například věnovali Cyril Bouda, Anna Macková, František Kaván a Irma Geisslová. Další, neméně důležitou linií výstavy jsou pak osobní příběhy svázané s vrchem, které přinesli lidé do muzea na základě výzvy.



Cyrl Bouda, Zebín, litografie, nedatováno (Sbírka RMaG v Jičíně).

Výstavu bohatě doplňují dobové fotografie a trojrozměrné exponáty, které pocházejí většinou z našich sbírek. Vůbec poprvé tak budou v jičínském muzeu vystaveny například církevní textilie z kostela Všech svatých nacházejícího se pod vrchem Zebín. Součástí výstavy jsou ale i rozmanité výrobky s tématem Zebína, které vytvořily děti z místních základních a středních škol, jež se k výstavě také připojily.

Výstava je určena i pro rodiny s dětmi. Dětem je poznání o vrchu Zebín přiblíženo

pomocí pro ně připravených her. Doufáme, že si na výstavě najde každý to své. Velký tajemství a lákadlem celé výstavy je pak možnost sjet si Zebín přímo v prostorách zámecké galerie pod dohledem čerta. Jak je to možné, ale předem neprozradíme.

Výstava Zebín – příběh jednoho vrchu bude otevřena od 11. června do 25. září 2016 v zámecké galerii, v červnu a v září od 9 do 17 hodin po celý týden mimo pondělí, v červenci a srpnu denně od 9 do 18 hodin.

VÝSTAVA Společenský život hmyzu

V polovině června bude v Regionálním muzeu a galerii v Jičíně výstava *Společenský život hmyzu*. Výstava nabízející nahlédnutí doslova „do kuchyně“ příslušníků hmyzí říše zaplní prostory tzv. výstavní chodby. Hlavním tématem výstavy je, jak už její název napovídá, sociální chování hmyzu. A co je na životě těch nepatrných tvorů tak zajímavého, že stojí za to udělat o nich výstavu? Všechno. Ať už se jedná o partnerské vztahy, rodičovskou péči nebo spolupráci při budování hnízda a shánění potravy, v ničem si hmyz nezádá s ostatními skupinami živočichů. Ba naopak, v mnohém je předčí.

Prostřednictvím textů, fotografií, trojrozměrných exponátů a také bohatého doprovodného programu, přibližuje výstava známá i méně známá fakta ze života hmyzu. A tak se návštěvníci dozvědí, že švábi patří k nejstarostlivějším rodičům v živočišné říši, samečci much nosí svým vyvoleným zásadní dárky, termiti pěstují houby velikosti žampiónů, mravenci mají své paní učitelky a mnoho dalších zajímavých informací. Hlavní pozornost je věnována tzv. eusociálnímu hmyzu, tedy příslušníkům důmyslně uspořádaných hmyzích států, jejichž nejznámějšími představiteli jsou termiti, vosy,

mravenci a některé druhy včel. Příslušnou třetí třetinu na dortu jsou insektária s živým hmyzem – čmeláky, mravenci, šváby, strašilkami, sarančecími nebo cvrčky.

Kdo si chce zopakovat, co se na výstavě dozvěděl, může si pohrát s triominem (hra podobná dominu), sestavit skládačku, projít bludiště, vyplnit pracovní list, zatočit „kolem štěstí“ nebo se za hmyz rovnou převléknout.

Hlavním cílem výstavy je ukázat naše šestinohé soupeřníky zblízka a v co možná nejlepším světle. Vždyť jak známo, strach a odpor často pramení z nepoznaného.

Výstava, jejímiž autory jsou zaměstnanci Muzea Vysočiny v Jihlavě Klára Bezděčková a Pavel Bezděčka, vznikla za spolupráce širokého týmu muzejních pracovníků a také za příspěví mnoha externistů. Byla pojata jako putovní, takže naše muzeum je jen jednou z jejích zastávek při putování po českých i moravských muzeích. Výstavu můžete navštívit od 16. 6. do 25. 9. 2016 ve výstavní chodbě jičínského muzea.



Šváb velkokřídlý z Kostariky.

2



Dřevořez z Ständenbuchu Josta Ammnana z roku 1568 zobrazující raně novověkého hrnčíře při práci (zdroj: <http://commons.wikimedia.org>).



Keramický hrnek z Hořic použitý jako konstrukční část vypalovací pece, přelom 14. a 15. st.

VÝSTAVA Jeden den ve středověku očima hrnčíře v prostředí východočeského městečka

Na září letošního roku připravuje jičínské muzeum výstavu, která přiblíží populární i naučnou formou práci a život řemeslníka provozujícího jedno z nejběžnějších středověkých řemesel. Základem výstavy bude výjimečný soubor pozůstatků hrnčířské pece nalezený v roce 2014 a 2015 v Hořicích, která ukončila svoji činnost na přelomu 14. a 15. století. Kromě seznámení návštěvníka s prací hrnčíře nabídneme pohled na jeho další všední starosti a radosti v rámci jediného pracovního dne. Zajímavá bude také tematická odbočka do tajů archeologického poznávání minulosti na konkrétním případě.

Výstava bude bohatě doprovázena kreslenými scénami, které se pokusí zachytit pravděpodobné situace v dílně i domě hrnčíře – hrdiny našeho příběhu. Doprovodné texty budou tvořit příběh s maximální možnou snahou o zachycení detailů. Kromě zjištěných faktů a možných situací představíme návštěvníkovi otázky, které dosud neumíme zodpovědět a ponecháme mu tak prostor pro vlastní představivost.

Pokusíme se vytvořit prostředí zajímavé pro malé i velké návštěvníky. Výstava bude koncipována ve dvou rovinách, informačně a stylisticky přizpůsobena dětem



Kamenný kachel s reliéfní výzdobou představující hrnčíře při práci (Sbírka Městského muzea v Hořicích).

a dospělým lidem. Děti budou moci sledovat nit příběhu v grafické podobě, s možností podpořit svou fantazii volně stavěným poutavým textem – příběhem. Dospělým nabídneme více faktografie, zřetelně oddělené od domněnek a umělých literárních konstrukcí, které ale budou nutnou součástí naší cesty do minulosti.

Název výstavy je inspirován názvem knihy/sborníku „Jeden den ve středověku“ editorů Martina Nodla a Petra Sommera.

Výstavu můžete navštívit od 6. října 2016 do 13. listopadu 2016 ve výstavní chodbě jičínského muzea.



ZE SBÍREK MUZEA

Jedinečný ornát z kostela Všech svatých pod Zebínem

Církevní textilie ze sbírek jičínského muzea patří k málo prezentovaným předmětům, přesto se mezi nimi skrývají pozoruhodné skvosty s bohatou historií. Proto jsme využili příležitosti představit veřejnosti alespoň několik kusů církevních textilií původně patřících k inventáři kostela Všech svatých pod Zebínem na výstavě Zebín – příběh jednoho vrchu. Mezi zebínským textilním souborem, pořízeným v průběhu 18. století, vyniká bohatě zdobený ornát.

Od antického pláště k baroknímu ornátu

Ornát, nebo též kasule, je svrchní mešní roucho katolického kněze. Církevní roucha prošla v průběhu staletí mnoha změnami, včetně ornátů. Od zvonového pláště bez rukávů převzatého z antiky, který ale příliš omezoval pohyb kněze při bohoslužbě, se v průběhu pozdního středověku ustoupilo. Plášť byl na bocích rozdělený a pro usnadnění pohybu zúžený cca pod lokty, měl tedy eliptický střih s otvorem pro hlavu. Barokní období přináší další typ ornátů zkrácených po stranách až do úrovně mezi rameny a lokty kněze a podélně sahající ke kolenům. V průběhu barokního období dochází k značnému vykrojení látky v přední části ornátu v oblasti ramen a vzniká tak tvar, který je lidově nazývaný „basička“ nebo též „housličky“. Na prsou i na zádech mívají ornáty ozdobně vyznačený kříž, nebývá to ale pravidlem, u některých se objevuje vpředu i vzadu pouze vyznačení svislého pásu.

Zebínský ornát představuje právě tento barokní typ, s výrazně vykrojenou přední částí. Vyroběn je z bílého hrubšího plátna podšitého hrubým plátnem modré barvy. Přední i zadní díl zdobí v ploše květinový ornament vyšívaný hedvábnými přízemi pastelových odstínů modré, žluté, hnědé,

červené a zelené barvy. Okraje a středové pásy lemuje široká zlatá porta.

Uprostřed zadního dílu kasule je vyšita figura svěťce držící v rozpražených rukou bílou roušku s vypodobněním Kristovy tváře korunované trním, tedy sv. Veronika. Vzhledem k použitým materiálům je zachovalost mešního roucha, zejména pak výšivky a zlatých port, pozoruhodná a svědčí o velmi sporém využití při bohoslužbách konaných v zebínském kostele.

Zebínský ornát a význam bílé barvy v liturgii

Důležité je také připomenout význam bílé barvy plátna použitého na zebínském ornátu, která v římskokatolické liturgii symbolizuje čistotu, nevinnost, radost, ale také světlo a je obrazem Ježíše Krista. Bílý ornát bývá užíván při všech svátcích spojených s Kristem kromě jeho umučení, svátcích Panny Marie, andělů, svatých vyznavačů, panen a vdov (pokud netrpěli mučednictvím), ale také při oslavných průvodech a radostných událostech. V této souvislosti vyvstává možnost, že byl ornát a další součástky zebínského souboru, které vykazují jednotný ráz, pořízen pro jednu ze dvou nejvýznamnějších událostí pro kostel Všech svatých, a to oslavu 100. výročí získání zázračné ikony Panny Marie Rušánské do vlastnictví jičínských jezuitů, která se konala v roce 1737. Na tuto počest byla uspořádána honosná barokní slavnost, při které byla ikona Madony Rušánské nejprve převezena do zebínského kostela, kde se konala slavnostní bohoslužba. Po jejím ukončení byla v pompězním průvodu za zvuků zvonů a výstřelů z hmoždířů, oslavných písní a divadelních scén opět převezena do Jičína a následně do kostela sv. Ignáce.

Hana Macháčková

OSOBNOST

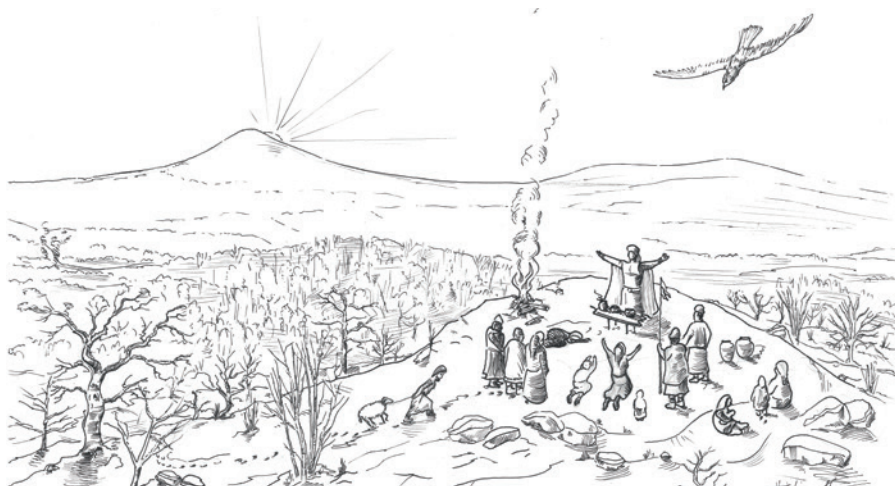
Anna Macková 1887–1969



Grafička a malířka Anna Macková se narodila 13. dubna 1887 ve Studeňanech u Jičína. Ještě předtím než svou uměleckou tvorbu zasvětila grafice, rozvíjela v soukromé malířské škole Karla Reisnera na pražských Vinohradech a později také na Všeobecné škole kreslení a malování pro dámy při Uměleckopřemyslové škole v Praze techniku olejomalby. Především to ale bylo následující soukromé studium grafických technik, které Mackové určilo její uměleckou cestu a podobu výtvarného vyjádření. V dílně Josefa Váchala, později jejího celoživotního partnera, se měla možnost zdokonalovat v technice barevného dřevorytu, která zaujala v jejím díle dominantní místo. Již první grafické cykly (Domažlice, Z Českého ráje, Náchodsko) jasně ukazují autorčin zájem o motiv krajiny, potažmo přírody, který se objevuje v celém jejím díle, nejen ve volné grafice, ale také též užitě, olejomalbě či akvarelu.

Po úspěšných letech strávených v Praze, kdy vznikaly další cykly grafik (např. Prázdninové putování, Zvířátka, České motivy), ale také například autorské knihy (Koleda, Kozlíček), se Anna Macková společně s Josefem Váchalem natrvalo usadila na rodném statku ve Studeňanech. Od roku 1937 se tak na jejích grafických listech objevují především scenerie Českého ráje, třeba vrch Zebín či zříceniny hradů Kumburk a Trosky.

Anna Macková zemřela 4. května 1969 v Nové Pace. Svoji osobitou tvorbou se významně zapsala do dějin výtvarného umění, a proto patří poměrně rozsáhlý soubor grafických listů k tomu nejceněnějšímu, co je v RMaG v Jičíně uloženo.



Volná rekonstrukce oslavy zimního slunovratu na Zebíně v období kultury popelnicových polí, Jakub Lustig.

ARCHEOLOGIE VRCHU ZEBÍN

4 *Temena a vrcholy vyvýšenin přitahují pozornost lidí již od hlubokého pravěku. Stopy lidských aktivit jsou zaznamenány na celé řadě vrcholů nebo úbočích vyvýšenin na většině území Čech, Moravy, Slezska a samozřejmě i jinde v Evropě. Jen v Čechách eviduje archeolog L. Chroustovský více než 204 vyvýšenin s archeologickými nálezy z období mladšího (zemědělského) pravěku.*

Z jakého důvodu vyhledávaly pravěké zemědělské komunity převýšená místa nad okolní terén? Potřebovaly přeci nutně co nejméně členitý ráz krajiny, který je vhodný pro zakládání a obhospodařování polí, pastvin, sídlišť a dalších areálů, které bylo možné snadno spojit sítí schůdných cest. Lišily se tak od lovců a sběračů nezemědělského pravěku, kteří vyhledávali výrazné polohy v krajině z důvodu dalekého rozhledu. Především pro kultury mladšího a pozdního paleolitu doby ledové byla taková stanoviště strategicky důležitá pro sledování pohybu stádní zvěře v přehledné krajině bez vegetace. V zemědělském pravěku byly převýšené polohy spíše využívány pro obranu (hradiště doby bronzové a železné), nebo byly považovány za neužitečnou divočinu. Z uvedeného je zřejmé, že ne všechny vyvýšeniny vyhledávali naši předci z důvodů praktických.

Chceme-li se ponořit do myšlení našich předků, nemůžeme si vystačit pouze s praktickým pohledem. Člověk je tvorem nejen sociálním, ale také symbolickým. Je to bytost zavěšená v pavučině významů,

kterou si sama utkala. Vytváří si svět, kterým prostupuje obrazotvornost a iluze, která má často větší váhu než realita. Ani v dnešním světě prostoupeném vědou nezůstane mnoho z našeho snažení, pokud od něj oddělíme symbolické a společenské významy. Naši předci na tom byli podobně. Je tedy zřejmé, že pouze praktický pohled na využívání krajiny v pravěku zdaleka nemůže ukázat celý obrázek a není divu, že je takový obrázek v rozporu s nalezenými archeologickými prameny.

V čem se temena a vrcholy vyvýšenin liší od okolní ploché krajiny? Umožňují, kromě dobrého rozhledu, prožitky blízkosti oblohy a nebeských těles a těsnější dotyk s atmosférickými jevy (nízká oblačnost, silný vítr, atmosférické výboje). Výrazné převýšení souvisí s jinými klimatickými podmínkami a společně se svažitostí způsobují změny ve vegetaci a fauně. Tyto odlišnosti od okolní ploché krajiny vytváří v myšlení (dnešních i minulých) lidí pocity zvláštnosti. Domníváme se tedy, že v minulosti byly některé vyvýšeniny využívány ke komunikaci s posvátnou sférou světa, chcete-li s nadpřirozenými bytostmi.

ARCHEOLOGICKÉ NÁLEZY ZE ZEBÍNA

V letech 1826–1887 chodí na Zebín několik generací slavných archeologů a celé zástupy turistů a vracejí se s prázdnou. Zebín zarputile tají svou minulost, nechce

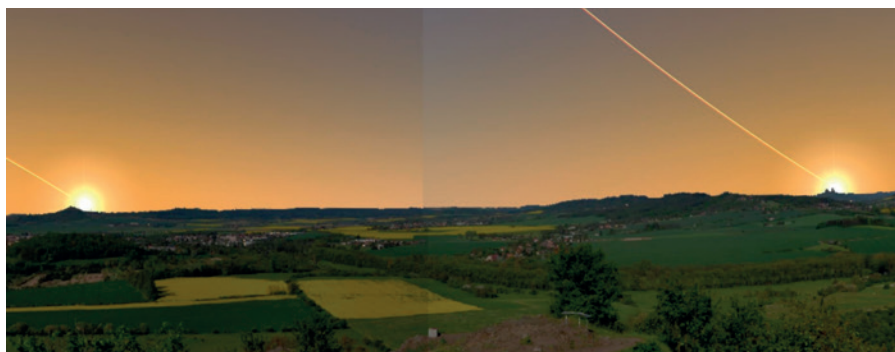
prozradit svá tajemství. Až jednu neděli, 11. září 1988, se tajemství vrchu začne odhalovat. Dvě holčičky, shodou okolností dcery archeologa Jiřího Waldhausera, nalézají čtyři keramické zlomky na JJV svahu 30 m pod vrcholem. Otec zlomky datuje do pozdní doby bronzové až počátku doby železné a zlomky tak náleží tak zvané kultuře popelnicových polí.

Další nálezy na sebe nenechají dlouho čekat. V roce 1989 nachází student archeologie Jan Prostředník při úpatí Zebína ca 100 m JZ od kostela Všech svatých keramické zlomky ze starší doby železné (kultura slezskoplatěnická) a fragment kamenné štípané industrie. V letech 1990–2007 pak Zebín průběžně prozkoumává jičínský rodák a tehdy student archeologie Pavel Kracík. Nachází zde kromě další keramiky kamenný amulet či závěsek a přepálený pazneht hovězího dobytka. Jeho povrchové prospekce jsou úspěšné hlavně na jižním a západním svahu, který nejvíce trpí erozí a dostává se tak nejvíce nálezů na povrch. Keramické nálezy pochází především ze starší doby železné. Ojedinelé nálezy keramiky z roku 1993 lze také spojovat s mladší dobou kamennou. Pavel Kracík také objevil stopy po sídlišti ze starší doby železné v místě dnešní zahrádkářské kolonie v Sedličkách, tedy na jižním úpatí Zebína.

V roce 2008 Kristýna Matějková zapracovává informace získané od Pavla Kracíka do své velice zdařilé diplomové práce a následně nálezy ze Zebína zveřejňuje ve vlastivědném sborníku Z Českého ráje a Podkrkonoší (ročník 21, na stranách 237–240), kde také uvádí dvě možné interpretace využití Zebína pravěkými lidmi. Podle první by mělo místo religiózní význam a nalezené předměty kultovní charakter, zejména střepy mohutných zásobnic, jejichž přítomnost těsně pod vrcholem je velmi neobvyklá. Druhá možnost pak nabízí využití temena kopce jako pozorovacího stanoviště, které mohlo být i součástí určitého druhu signální komunikace s dalšími vrcholy jako je Veliš u Jičina, Sv. Anna u Ostružna, vrch Železný u Železnice, Trosky a Vyskeř v Českém ráji.

V létě roku 2012 byl uskutečněn první archeologický odkryv na úpatí severně od vrcholu Zebína, pod ostudnou skládkou odpadu. V souvislosti s revitalizací skládky zde byly provedeny výkopy, které obnažily vrstvy erodované zeminy z vyšších poloh svahu Zebína. Nový archeolog jičínského muzea zde našel další keramiku z období popelnicových polí a další cenné nálezy, konkrétně dřevěné uhlíky a mineralizované makrozbytky rostlin z období pozdní doby kamenné – eneolitu a starší doby železné.

V květnu 2016 uskutečnil Jan Hejtman, rodák z Nové Paky, paleoastronomickou analýzu, ze které vyplývá, že Zebín mohl sloužit při letním i zimním slunovratu k určování času pomocí momentu západu slunce nad známými pravěkými lokalitami Trosky a Veliš.



Vypočtené polohy slunce v období slunovratů pro rok 1500 př.K, vlevo Veliš (zimní slunovrat), vpravo Trosky (letní slunovrat), J. Hejtman.

ZEBÍN v proměnách času



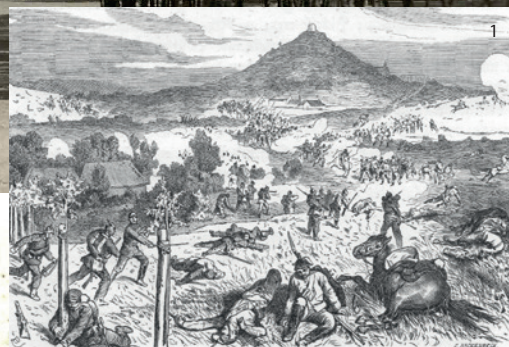
2



8



5



1



3



7



9



10



11



12

1. Jeden z mnoha výjevů zachycující bitvu u Jičina 29. 6. 1866. Převzato z knihy Fontane, CH.: Der deutsche Krieg von 1866. Berlin 1871 (Sbírka RMaG v Jičíně).
2. Vrch Zebín od západu, konec 19. století (Sbírka RMaG v Jičíně).
3. Vrch Zebín na snímku jičínského fotografa A. Brožka, 1904 (Sbírka RMaG v Jičíně).
4. Celkový pohled na budovy panského dvora Zebín (Soukromá sbírka Ing. J. Hníka).
5. Kaplička na vrchu Zebín po zásahu bleskem, 1924 (Sbírka RMaG v Jičíně).
6. Oslavy Jana Žižky v Jičíně, červen 1924, snímek vyvolán ze skleněného negativu Antonína Brožka (Sbírka RMaG v Jičíně).
7. Zázemí kasáren v Lipách, 1. republika (Soukromá sbírka Ing. J. Hníka).
8. Novostavba jičínské nemocnice po roce 1924, v pozadí Zebín a Čefovka (Sbírka RMaG v Jičíně).
9. Kaplička na Zebíně po opravě, slavnost vysvěcení, 1943, ateliér Podlipný (Sbírka RMaG v Jičíně).
10. Zebín, 1947, neautorizováno, (Sbírka RMaG v Jičíně).
11. Ničení německé munice na Zebíně (SOKA Jičín, SD VI./1c/1-57, alba, kart. 1).
12. Vojenské cvičiště pod Zebínem, 70. léta 20. století (Soukromá sbírka J. Šneberka).

STALO SE PŘED 100 LETY léto 1916

V červnu 1916 se v Jičinských novinách objevila stížnost na špatný stav kapličky na temeni Zebína. „Což není nikoho, kdo by v kapličce alespoň zametl a oltář slušně upravil?“ • 27. června dorazilo do Jičína dalších 138 haličských a bukovinských uprchlíků, kteří byli ubytováni ve vesnicích Holíně, Kbelnici, Kartouzích, Lhotě Hlásné a Březině. • 2. července zemřel ve Vídni po dlouholeté nemoci slavista a spisovatel dr. Josef Karásek, rodák z Miletína a absolvent gymnázia v Jičíně. • Týden poté zemřel ve Vitiněvsi dějepisec města Jičína Ferdinand Menčík ve věku 63 let. • 25. července se konal v Sokolovně operní večer, kde účinkovali členové Zemského národního divadla v Praze. „Byl přehojně navštíven“. • 26. července kolem 1 hodiny udeřil za bouřky v nedaleké Březině blesk, který omráčil rolnici Annu Englovou a zabil jednoho z koní, které odváděla do stáje. • Novoměstská Čtenářská beseda sehrála v neděli 13. srpna v Sokolovně divadelní kus „Na letním bytě“ v režii Fr. Filipa a připravili tak publiku příjemný večer. • 18. srpna oslavil své 86. narozeniny císař František Josef I. • 18. srpna se také konal velký koncert za účinkování sl. Hlouškové, pana Weisera a vojenské hudby pěšího pluku č. 43.

Program však neustále rušila jistá část publika na galerii. „Příště tito nevychovaní budou policejně zjištěni, případně i potrestáni a jejich jména uveřejněna.“ • 6. září v noci došlo v Kbelnici k násilnému přepadení 16leté dívky, která šla se svou matkou od posledního vlaku z Jičína do Jinolic.

Neznámý pachatel, který se jim nabídl jako průvodce, ve chvíli, kdy zůstala matka pozadu, přepadl děvče. Naštěstí byl přispěchavší matkou vyrušen a beze stopy zmizel.

Gabriela Brokešová



Jičín, rybník Kniže, pohlednice (Sbírka RMaG v Jičíně).

LETNÍ AKCE V MUZEU

Stálá expozice Regionálního muzea a galerie v Jičíně – Muzea hry nabízí možnost interaktivní prohlídky s Valdštejnovou hůlkou a rodinným průvodcem doplněnou o návštěvu zámeckého loutkového divadla a muzejní herny. Návštěvníci mohou zkoušet předměty vztahující se k období, ve kterém se nacházejí (např. keltský žerňov, kolovrat, sluchové pexeso ad.), dále mohou hledat tajnou komnatu a pomocí klíče v podobě Valdštejnovy hůlky ji následně odemknout. Expozice nabízí také prohlídku Obrazárny barokních mistrů, kde je vystaven mj. obraz Karla Škréty a Jana Jiřího Majora.

Na prázdninové měsíce chystá Regionální muzeum a galerie i několik dalších možností pro poznávání naší historie. Jedná se například o tyto specializované komentované prohlídky:

Komentované prohlídky Valdštejnova paláce – zámku, které jsou určeny pro ty, kteří chtějí detailněji poznat sídlo, které si pro sebe ve svém rezidenčním městě Jičíně – a současně hlavním městě svého frýdlantského vévodství – nechal vystavět Albrecht z Valdštejna. Tato stavba bývá nazývána zámek, ale toto označení není přesné. Jedná se o palác, tj. honosné obydlí šlechty, které je stavěné uvnitř města, popř. uvnitř ulicové sítě města. Nynější podoba paláce je již výsledkem řady přestaveb, které probíhaly po požárech (hlavně v 18. století) a po rozsáhlých demolicích jižních traktů (na přelomu 19. a 20. století).

Komentované prohlídky Jičína, které jsou určeny nejen pro turisty, ale pro všechny zájemce o historii tohoto města. Návštěvníci se seznámí s historií významných domů na náměstí, s postavením tří městských bran a s nimi souvisejícího městského opevnění. Získají také informace o historii kostela sv. Jakuba i sv. Ignáce, dozví se o zásobování města vodou a podívají se do míst, kam byly v 17. století záměrně stěhovány jičínské židovské rodiny.

Ve dnech 13. července, 6. a 24. srpna od 15 hodin provede návštěvníky jičínského muzea netradiční průvodce, a to známá večerníčková postava Človiček. Účastníci

Rodinné prohlídky s Človičkem se tak mohou těšit na výlet k lovcům mamutů, ke Keltům, na středověký hrad, k císaři pánovi, k Rumcajsovi do jeskyně a do muzea. Tato prohlídka je inspirována edukačním programem, který mnozí možná znají od svých dětí, vnučků apod.

V Regionálním muzeu a galerii v Jičíně bude během prázdninových měsíců prodloužena otevírací doba. Návštěvníci k nám mohou zavítat ve dnech pondělí – neděle v čase od 9.00 do 18.00.

Jana Kořínková





Bývalá hospodářská budova Trauttmansdorffského dvora, 1940, foto Karel Řezníček (Sbírka RMaG v Jičíně).

STARÉ JIČÍNSKÉ DOMY

Panský dvůr Zebín

Panský dvůr byl centrem vrchnostenské hospodářské výroby. Soustředilo se v něm pěstování obilí, krmiv a píce, později i chov hospodářských zvířat atd. Dispozičně byl řešen jako soubor hospodářských a obytných budov. Součástí poplužního dvora byly hospodářské budovy a tzv. kmetčí (neboli selské) grunty (dvory) s rustikálními (selskými) pozemky. Vlastní personál v čele s šafářem byl na poplužním dvoru minimální, neboť část práce zastali poddaní v rámci svých robotních povinností a námezdní pracovníci.

V první polovině 19. století vlastnili Trauttmansdorffové na kumburském panství celkem 10 hospodářských dvorů, z nich osm obhospodařovali ve vlastní režii. Do této skupiny patřil právě i dvůr pod vrchem Zebínem. Tento dvůr měl pro své majitele výrazný hospodářský význam, protože byl spojený s velkým ovčínem (stejně jako dvůr kovačský, robouský a chomutický). Součástí dvora byly rozlehlé stodoly, mlaty, koňská a kravská stáj, komora na obilí, kuchyň, byt šafáře, kurník, kůlna, ovčín, byt ovčáka s kuchyní, studna, špýchar a také rybník atd. Většina budov byla cihlová.

Zákonem ze 7. 9. 1848 byla zrušena robot a další povinnosti poddaných vůči vrchnosti formou výkupu. Rolníci byli sice formálně nezávislí, ale potýkali se s konkurencí nesporně produktivnějšího zemědělského komplexu Trauttmansdorffů, takže jejich nezávislost byla vskutku jen iluzorní.

Na počátku 20. století měl kumburský velkostatek výměru 6 401,48 ha. Z toho bylo 1 804,48 ha polí, 467,13 ha luk, 76,78 ha pastvin a 3 833,91 ha lesů. Ve vlastní režii byla provozována zemědělská výroba ve dvorech Dřevěnice, Konecchlumí, Kovač, Robousy, Úlibice a Zebín, ostatní byly v pronájmu.

Na řadě panství šlechtických rodin se podepsala pozemková reforma po vzniku

samostatného Československého státu. V dubnu 1919 Národní shromáždění odhlasovalo zákon o zabránění velkého pozemkového majetku a po tomto zákonu následovaly další, které se staly základem reformy pozemkového majetku v ČSR.

Dvůr Zebín byl přidělen do vlastnictví města Jičína. V obytném stavení dvora bylo několik bytů, které využívali především bývalí zaměstnanci dvora (kočí, šafář apod.). Po provedení parcelace a přidělu dvora Zebín do vlastnictví jičínské obce byli všichni bývalí zaměstnanci dvora zbaveni místa a pokud chtěli obdržet odstupné, museli se z dosavadních bytů vystěhovat. Všichni se snažili ve svých dosavadních bytech zůstat a dohodnout se s novým majitelem. Za pronájem bytu platili nájemníci 50 Kč měsíčně. Stejně si bylo možné pronajmout i stodolu.

Přídělový zákon umožnil tedy vznik tzv. zbytkových statků, které měly být přidělovány „jednotlivcům zvláště schopným k vedení větších podniků zemědělských“. V praxi jich nejvíce získali „poškození pozemkové reformy“, tj. bývalí zaměstnanci velkostatků.

Výměra zbytkového statku Zebín byla v roce 1926 cca 73 ha. Plocha se skládala nejvíce z polí, luk a pastvin, dále zde byly zahrady a stavební plochy. Státní pozemkový úřad odhadl cenu pozemků na 480 tisíc Kč a cenu budov na 60 tisíc Kč. Po zdlouhavých jednáních došlo konečně v pondělí dne 1. 4. 1926 v Praze za přítomnosti zástupců jičínské obce, Státního pozemkového úřadu a vojenské správy (žádala o pozemky pro vojenské cvičiště) k dohodě, podle níž byl zbytkový statek Zebín v celém rozsahu přidělen do vlastnictví města Jičína za vzájemně sjednanou cenu 400 000 Kč. Dále probíhala ještě jednání s vojenskou správou. Každoročně poté město řídilo například dražbu úrody trávy na pozemcích zbytkového statku apod.

KRÁTCE Z MUZEA

V dubnu se v muzeu konalo další setkání nad starými fotografiemi z Jičína – *Čaj o páté*. Akci navštívilo rekordně nejvíc zájemců. Sešlo se jich přes 150.

Muzeu se podařilo získat finance na několik projektů od Ministerstva kultury ČR a města Jičína. Díky subvenci by se měla v příštím roce v muzeu konat výstava o slovenských drátenících, kterou připravilo Etnografické muzeum v Martině.

Muzejní noci se i přes nepříznivé datum (13. v pátek) zúčastnila zhruba stovka návštěvníků. Největší zájem vzbuzovaly připravené dílny pro nejmenší návštěvníky.

Začátkem května podalo město Kopidlno na Ministerstvo kultury ČR žádost o zápis sbírky bývalého kopidlenkého muzea do Centrální evidence sbírek. Celou žádost administrovali pracovníci našeho muzea.

Archeologové garantovali několik větších záchranných archeologických výzkumů. Největší z nich probíhal v Libáni v areálu firmy Antolin Libaň.

V souvislosti s aktuálně vyhlášenými česko-polskými granty oslovilo naše muzeum několik polských institucí s nabídkou spolupráce.

V dubnu přednášela v Praze naše historička H. Fajstauerová pro spolek Jičín v Praze.

Od počátku 30. let 20. století probíhala intenzivně velmi složitá jednání mezi městem Jičínem na jedné straně a advokáty rodiny Trauttmansdorffů na straně druhé o možném prodeji dalších pozemků a objektů. Zájem zakoupit tuto lokalitu vyjádřilo městské zastupitelstvo již v roce 1926. Předmětem prodeje bylo lipové stromoradí, dolní a horní Libosad s lodžii a dvorskými budovami, část valdické bažantnice (5,60 ha), remízek u židovského hřbitova a třešňovka na Zebíně (o ni žádala i obec Kbelnice), vrch Zebín se spojovací cestou v Kbelnici a dále zámeček se zahradou v Jičíně za 650 000 Kč. Město získalo hypoteční výpůjčku ve výši 80 000 Kč.

Karel Josef Trauttmansdorff podepsal trhově smlouvy na začátku srpna 1936. K uzavření všech náležitostí došlo až v prosinci téhož roku.

Hana Fajstauerová

VÝSTAVY A PŘEDNÁŠKY

červenec–září
2016

VÝSTAVY

GALERIE

**Zebín – příběh
jednoho vrchu**
(11. 6. – 25. 9. 2016)

VÝSTAVNÍ CHODBA

Společenský život hmyzu
(16. 6. – 25. 9. 2016)

**Jeden den ve středověku
očima hrnčíře v prostředí
východočeského městečka**
(6. 10. – 13. 11. 2016)

DALŠÍ AKCE

**Rodinná prohlídka
s Človičkem**
(13. 7., 6. 8., 24. 8. 2016 od 15 hod.)

**Komentované prohlídky
Valdštejnova paláce
– zámku**
(termíny prohlídek: 4., 5., 6., 8., 9.,
10., 13., 14., 18., 19. července 2016
od 11 a 13 hodin, sraz na malém
nádvoří před vchodem do muzea)

**Komentované
prohlídky Jičina**
(termíny prohlídek: 4., 5., 6., 8., 9.,
10., 13., 14., 18., 19. července 2016
od 14 hodin, sraz ve vstupní hale
muzea)

Šití panenek pro UNICEF
(9. – 10. 9. 2016, Malé nádvoří,
dílna v rámci festivalu JMP)

**Komentovaná prohlídka
výstavy Zebín – příběh
jednoho vrchu**
(8. 9. 2016 v 10 a 15 hodin,
11. 9. 2016 v 10 hodin)

Změna akcí vyhrazena.

Pozor změna otevírací doby!
V červenci a srpnu bude otevřeno
každý den od 9 do 18 hodin!

UDÁLOSTI V OBRAZECH



Vernisáž výstavy ...důsledky bitvy u Jičina v roce 1866.



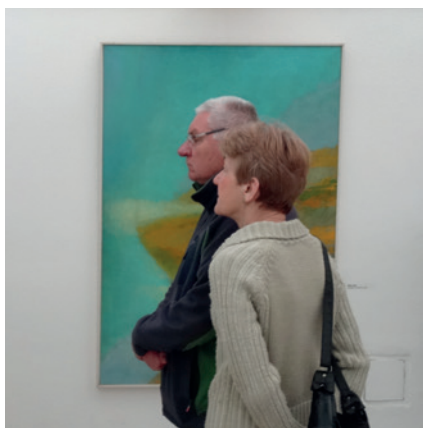
Dubnový Čaj o páté.



Vernisáž výstavy ...důsledky bitvy u Jičina v roce 1866.



Vystoupení v rámci Muzejní noci.



Vernisáž výstavy Daisy Mrázková: Co by se stalo, kdyby...



Tvůrčí dílny při Muzejní noci.



Přednáška Prof. Jana Sokola O uprchlické krizi.

HURÁ, MUZEUM! Čtvrtletník Regionálního muzea a galerie v Jičině 3|2016

Registrováno MK ČR pod číslem E 21762

Vydává: Regionální muzeum a galerie v Jičině, Valdštejnovo náměstí 1, 506 01 Jičín

Tel.: +420 493 532 204, e-mail: muzeumhry@muzeumhry.cz, www.muzeumhry.cz

Otevírací doba muzea a galerie: červenec–srpen po–ne 9.00–18.00 hod.

září út–ne 9.00–17.00 hod., pondělí zavřeno

Redakce: Gabriela Brokešová, Martina Pajerová

Fotografie: sbírka RMaG

Grafická úprava: Jakub Novotný, jn@cr8.cz

Tisk: Tiskárna Irbis, Liberec, uzávěrka čísla: 21. 6. 2016

Toto číslo by nevniklo nebyť podpory města Jičina.

