

hurá, 3|2015 muzeum!

M. Ščigol, P. Volf:
přátelé napříč
dvěma světy

3

Pravěký
poklad
z Jičínka

4

Osobnost:
Josef Šulc
1873–1951

5

Stalo se
před 100 lety
léto 1915

6

Staré jičínské
domy: Podoby
gymnázia

6

Přívěs ze Škodovky na výstavě Udělej si sám II.

Sériově se Škoda 105 začala vyrábět v roce 1976. Těžko bychom hledali větší ze symbolů tuzemského vozového parku období československé normalizace než právě „stopětku“ či ve stejnou dobu vyráběnou „stodvacítku“. Obou modelů se v Československu ve své době vyrobilo kolem dvou miliónů kusů (pro srovnání: nástupce tohoto modelu Škoda Favorit byl vyprodukován v počtu cca 780 tisíc kusů).

bez šance). Vzhledem k tomu, že schopnosti řidiče se v souvislosti s vlastnictvím tohoto vozu neomezovaly pouze na řidičské, ale také na kutilské schopnosti, lze říci, že tento automobil souvisel i s rozvojem českého kutilství. To se mimo jiné projevilo i v souvislosti s nákladním přívěsem, který vám představujeme.

vlastně ze dvou škodovek, jejichž zadní části se k sobě poctivě svařily. Ten, kdo škodovku společně s tímto zapražným přívěsem na silnici potkal, na první pohled nepoznal, že se jedná o auto s přívěsem - předjíždějící řidiči tak byli často vyděšeni, když zjistili, o jak dlouhou škodovku se jedná. Technickou zajímavostí tohoto modelu je, že po odemčení krytu hrdla nádrže se objeví dvě páčky, které slouží k otevírání přední a zadní kapoty.



Škodovku znal každý. Ještě v roce 2002 (tj. dvanáct let po ukončení výroby!) byly tyto vozy podle statistik nejpočetněji zastoupeným typem osobního automobilu na českých silnicích. Byl to prakticky poslední typ škodovek, které si mohl zručný mechanik-amatér opravit v celém rozsahu v domácí dílně (oproti současným vozidlům, které je zpravidla nutné připojit na počítačovou diagnostiku, jinak je i nejzručnější mechanik

Tento nákladní přívěs si vyrobil právě jeden z majitelů Škody 105 v roce 1982. Vznikl

Byť je přívěs již 30 let starý, dodnes má platnou TK a je tedy možné ho provozovat. Přívěs ze Škodovky je mimo jiné jedním z největších lákadel výstavy Udělej si sám II., kutilství před rokem 1989 aneb ve jménu Přemka Podlahy. Na výstavu ho zapůjčil Ing. Milan Říha, který provozuje v Polné u Jihlavy také soukromé muzeum kutilství. Výstavu si můžete prohlédnout do 27. září 2015 v zámecké galerii jičínského muzea.

VÝSTAVA Rodinná loutková divadla aneb vzpomínka na dětství bez internetu

Nová výstava jičínského muzea, vzniklá ve spolupráci s Miroslavou Pecháčkovou a muzeem hraček Rychnov nad Kněžnou, se snaží zachytit alespoň ve zkratce více jak stoletou historii vývoje domácího loutkového divadla.

Koncem 19. století se na území tehdejšího Rakouska – Uherska prodávaly papírové archy s vyobrazením portálu a opony některého skutečného divadla. Zároveň se daly dokoupit papírové postavičky, které souvisely s konkrétní divadelní hrou či význačnou divadelní premiérou. První taková divadla měla spíše dekorativní funkci, teprve později začala sloužit domácímu divadelnímu provozu. Souběžně s těmito papírovými divadélky se začala objevovat i trojrozměrná dřevěná domácí loutková divadélka. Za nejslavnější období je považován konec 19. a začátek 20. století, kdy loutkové divadlo nechybělo v žádné české vzdělané rodině.

Koncem roku 1920 bylo evidováno na našem území přes dva a půl tisíce loutkových souborů, které pravidelně hrály. To už vyžadovalo poměrně rozsáhlý umělecký loutkový průmysl. Na výtvarném zpracování loutek a kulisy se podíleli přední čeští



Pohled do domácí loutkářské dílny na výstavě Rodinná loutková divadla.

umělci a výtvarníci. Když se v polovině 20. století objevil nový fenomén, televize, byla loutková divadla sice zatlačena do pozadí, ale objevuje se nové pojetí výtvarných poloh a zpracování divadélek. Klasické loutky jsou zjednodušené, často je nahrazují maňásci z látky a plsti nebo loutky plošné

a papírové. Také kulisy a portály divadélek mají nové modernější pojetí.

Přijďte se podívat na rodinná loutková divadla do jičínského muzea. Výstavu můžete navštívit od 24. června do 13. září 2015 ve výstavní chodbě.



Letitý platan v zahradě Lázní Hilarion.

VÝSTAVA Náš soused strom

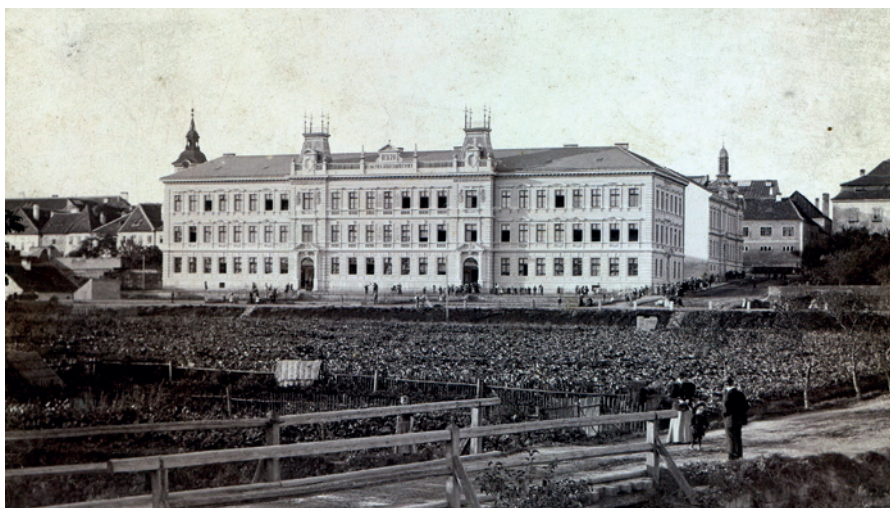
Výstava „Náš soused strom“, která proběhne v Regionálním muzeu a galerii v Jičíně ve dnech 17. září až 11. října 2015, je výsledkem spolupráce jičínského muzea a několika základních škol Jičínska.

Děti spolu se svými učiteli měli za úkol sledovat po dobu jednoho školního roku strom ve svém okolí a v rámci několika školních předmětů zpracovat veškeré informace o něm. Cílem projektu bylo nejen získat vztah ke vzrostlému stromu ve svém okolí a pochopit jeho funkce, ale také

získat informace o možnosti spolupráce s muzeem při hledání pramenů a zapůjčování dokumentů či historických fotografií.

Závěrem práce žáků a studentů bude kromě této výstavy i minikonference, na které svůj strom představí ostatním školám. Doplněním výstavy budou i nové a starší fotografie několika významných stromů v Jičíně.

Celý projekt byl realizován za finanční podpory Královéhradeckého kraje.



Stav zeleně před 1. základní školou v ulici 17. listopadu mezi rokem 1896 a 1904. Sběrka RMaG v Jičíně.

VÝSTAVA

Michail Ščigol 70, Petr Volf 75: přátelé napříč dvěma světy

K významnému životnímu jubileu umělců Michaila Ščigola (70) a Petra Volfa (75) připravuje Regionální muzeum a galerie na podzim jejich společnou výstavu s názvem Michail Ščigol 70, Petr Volf 75: přátelé napříč dvěma světy.

Zvláštním řízením osudu se cesty malíře a dokumentaristy-fotografa protnul, zkřížily, aby se nakonec propojily. Zatímco cesta Michaila Ščigola vedla ze Sovětského svazu do Čech, kde se v roce 1991 natrvalo usadil, a od té doby zde žije a tvoří, cesty Petra Volfa směřovaly z Čech na území Sovětského svazu, kde pořizoval své krátké dokumentární filmy. Počátky dokumentárních filmů byly černobílé, zatímco Michail Ščigol ve svých malbách využíval širokou a mnohdy zářivou paletu barev. V současnosti se malíř uchyluje k monochromní černobílé, zatímco fotograf využívá možnosti barevné fotografie. A kde se jejich cesty propojují? Pojí je motiv české krajiny, okolí Jičína a hlavně vzájemné přátelství a respekt vůči práci toho druhého.

Výstavu můžete navštívit od 9. října 2015 do 15. listopadu 2015 v zámecké galerii.



Michail Ščigol, Vyléčení nemocného koně, 1991, olej na plátně.



Petr Volf, fotografie krajiny.

VÝSTAVA

Přírůstky muzejních sbírek 2010–2015

Opět po pěti letech představí jičínské muzeum nově získané přírůstky, které obohatily sbírky muzea a galerie. Představeny budou nejen předměty získané vlastní činností jednotlivých pracovníků, ale také předměty získané formou daru.

Zastoupení zde budou mít jak nejnovější archeologické nálezy, obrazy, grafika a plastiky, fotografie a skleněné negativy, předměty z lidového prostředí a uměleckého řemesla, tak i nové preparáty z živočišné říše a další přírodniny.

Nejnovější archeologické nálezy získané při výzkumech na Jičínsku reprezentují například objevy ze Starého Místa, rekonstruované nádoby ze zborcené pece v Hořicích a nálezy z rozsáhlého výzkumu v Holovousích.

Galerijní sbírky obohatily nejen obrazy Jana a Jaroslavy Solovjevových nebo Břetislava

Kužela, ale také plastiky pocházející z tvorby Josefa Vašaty. Nejvíce byla rozšířena sbírka grafiky díky rozsáhlé kolekci exlibris ze sbírky Karla Samšiňáka. Dalšími přírůstky galerijní sbírky jsou díla z tvorby Blanky Bohdanové či Zdeňka Šindlara. Národopisné sbírky a sbírky uměleckého řemesla se rozrůstají převážně díky darům. Velké procento tvoří zejména textil a oděvní součástky, předměty užitého umění i běžné domácí potřeby z doby od počátku 20. století. K rozšíření sbírek o předměty z oblasti cyklistiky a plováren přispěly také obě úspěšné výstavy z roku 2014.

Více však již na podzimní výstavě, která se bude konat od 16. 10. do 29. 11. 2015 ve výstavní chodbě jičínského muzea.



Bronzový náramek, lužická kultura, mladší doba bronzová.

PRAVĚKÝ POKLAD Z JIČÍNSKA

Laskavý čtenář promine, že nebude seznámen se všemi okolnostmi nálezu pravěkého pokladu, který se zde pokoušíme zveřejnit. K nálezu došlo už loni, a to na lokalitě, kterou zamlčíme. Důvod je jednoduchý: letos se nám v blízkosti popisovaného nálezu podařilo nalézt další pravěký poklad a domníváme se, že postupně budeme objevovat další... Naším zájmem je, aby tyto cenné a zajímavé předměty sloužily badatelům a veřejnosti; nikoliv pouze zlodějíčkům a překupníkům.

První poklad (neboli depot) sestává ze dvou sekerek, hrotu kopí, dýky a nože. Všechny tyto předměty byly nalezeny společně v jamce, nehluboko pod zemí. Přibližně o dva metry dále ležela ještě ohnutá břitva. Všechny popisované předměty byly vyrobeny z bronzu ve střední době bronzové (cca 1700-1400/1300 př. Kr.) a pochází z prostředí mohylové kultury.



Nálezová situace pokladu ze střední doby bronzové.

4

První sekera je opatřena postranními lištami a schůdkem. Lišty sloužily k upevnění sekery na rozštěpené topůrko; topůrko se nenasazovalo do oka, tak jak to známe u dnešních sekerek. Pokud bylo topůrko zahnuté přibližně o 90°, šlo skutečně funkčně o sekeru; pokud topůrko bylo rovné a pokračovalo v ose těla nástroje, byl tento nástroj používán jako teslice. V případě druhé sekery, u které se boční lišty sbíhají v srdčitý schůdek, předpokládáme stejnou funkci. Je zřejmé, že oba tyto předměty mohly stejně dobře posloužit také jako pádná zbraň.

Hrot kopí, nasazený původně na dřevěné ratiště, je bezesporu bodná zbraň určená pro boj z blízka. Ratiště bylo původně nasazeno v tulejce (zuzující se otvor v těle kopí), která je opatřena protilehlými otvory pro upevňovací hřeb a přibližně v polovině délky směrem k hrotu přechází ve středové výstužné žebro. Další obvodová žebra běží podél obou břitů a všechny tři se spojují v hrot.

Velmi zajímavým artefaktem je pak dýka s litou rukojetí, nebo spíše dýčka (můžeme-li

použít zdobnělinu pro její malé rozměry). Je odlita v celku. To znamená, že čepel i rukojeť tvoří jeden celek, včetně napodobeniny nýtů v obloukovitých křídélkách rukojeti, které u dvojdiálních dýk slouží k upevnění čepele. Nechybí ani hlavice zakončující rukojeť, která se opět vyskytuje především u vícedílných dýk. Zdá se, že dřív rukojeti nebyl a ani neměl být opatřen žádnou stříenkou z organického materiálu. Trojúhelníkovitá čepel je na obou delších stranách opatřena ostřím.

Nůž je opatřen jedním rovným břitem na čepeli, která přechází malým odsazením do rukojeti. Hřbet nože je obloukovitý s nepozorovatelným přechodem k rukojeti. Zdá se, že čepel nebyla opatřena hrotem. Zdali čepel od rukojeti byla vymezena nějakou příčkou, nebo rukojeť opatřena stříenkou z organického materiálu, nevíme. Rukojeť není opatřena žádným otvorem.

Břitva (nožovitá), u které s jistotou nevíme, zdali patří k výše popsanému souboru,

sloužila k ořezávání vlasů či vousů. Čepel byla patrně opatřena jedním břitem a zaobleným hrotem. Hřbet byl rovný, linie ostří mírně obloukovitě. Na rozdíl od nože je čepel břitvy výrazně tenčí. Týlní část čepele přechází výraznějším odsazením v úzkou rukojeť připomínající řap.

Všechny popsané předměty vykazují stopy opotřebení. Ostří jsou zubatá, některé plošky hran jsou odlomeny. Celkově jsou všechny předměty dobře zachovány.

Na závěr se pokusíme vyložit otázku, proč byly tyto předměty ukryty do země. Vzhledem k faktu, že se jedná o lokalitu, kde byl nalezen letos již druhý poklad z téhož období (tentokrát složený z bronzových náramků), šlo o významné místo, kde byly ukládány cenné předměty z důvodu kultovního, nebo sociálně prestižního.

Radek Novák



OSOBNOST

Josef Šulc

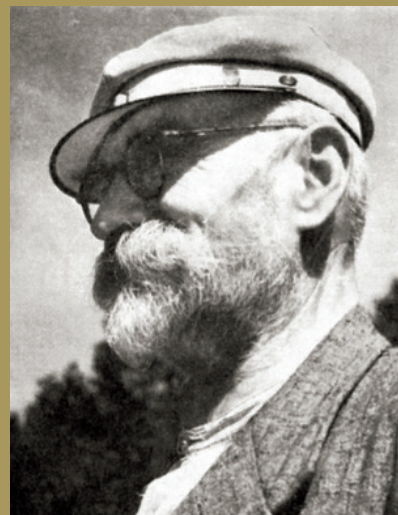
(1. 1. 1873 – 28. 2. 1951)

*„Vyznání lásky jednoho entomologa“**„Nech políbíti měkkou ručku svou, tak měkkou jako zadeček majky fialové, nech pocelovati svá ústa korálová, jež Ti ozdoubou jako kusadla roháčů obecnému. Srdce mé chvěje se jako tykadla tesaříka obrovského a jako chrobák jarní před Tebou v prach klesám...“*

Je až k podivu, kolik lidí dosáhne úspěchu v oboru, který nevystudovali, a je pro ně pouhým koníčkem. Stejně tak to bylo i u soboteckého entomologa Josefa Šulce.

Josef Šulc se narodil v roce 1873 v Mělníce. Již od středoškolských studií se zabýval přírodními vědami. Zatímco oborem, který ho živil, bylo městské právo, veškerý volný čas věnoval entomologii. Od roku 1905 začal pracovat jako městský úředník v Sobotce, kde strávil zbytek svého života. Proto je také jeho entomologická sbírka tvořena zejména sběry ze Sobotce, Jičínska a oblasti Českého ráje.

Entomologii se Josef Šulc věnoval po všech stránkách: při tvorbě své entomologické sbírky objevil řadu pro Sobotce a Mělnicko do té doby neznámých druhů brouků (např. zlatohlávka skvostného *Cetonischema aeruginosa* či kovaříka *Athous rufus*), vychoval několik mladých entomologů, kromě jiných i soboteckého rodáka RNDr. Karla Samšiňáka. Kupoval a ochotně půjčoval zahraniční vědeckou literaturu. Byl i nadšeným praktickým entomologem: včelařil a choval brouky, motýly a kudlanky. Samozřejmě kromě sběratelské činnosti byla nejdůležitější jeho činnost publikační: desítky jeho článků z oboru entomologie, ale i např. botaniky, byly otištěny nejen v Časopise České společnosti entomologické, ale i v Pojizerských listech či ve Zpravodaji Šrámkovi Sobotky. O jeho smyslu pro přesnost svědčí článek „Aby ve sbírce brouků krovky ve stejné výši se nalézaly“, který vyšel v Časopise České společnosti entomologické v roce 1906. Naopak smysl pro humor jistě předvedl



ve svém „Vyznání lásky jednoho entomologa“, které napsal pod přezdívkou „br. Veselka“.

Josef Šulc zemřel v roce 1951 v Sobotce. V roce 1965 věnovali jeho potomci entomologickou sbírku do Národního muzea. Jedním z exemplářů, který je součástí této sbírky, je střevlík zahradní s odchylným tvarem krovek. Jeho vědecký název *Carabus hortensis* ab *sobotkaensis* je Šulcovou poctou jeho milované Sobotce.

Petra Zíková

PŘÍRŮSTEK DO MUZEA

Tesařík pižmový

*Jedním z našich nejkrásnějších, ale zároveň poměrně běžných, brouků je tesařík pižmový (*Aronia moschata* L.). Jeho jméno je odvozeno od vůně sekretu, který brouk produkuje.*

Dospělý jedinec tesaříka pižmového dosahuje až velikosti 34 mm. Má protáhlý tvar těla a dlouhá článkovaná tykadla. Zbarvení jeho krovek je vždy kovově lesklé, ale barevně velmi proměnlivé: zelené, modré, fialové až černé. Dorostlá larva tohoto tesaříka bývá asi 50 mm dlouhá. Jako u mnoha jiných brouků tráví tesařík většinu života (2–4 roky) právě ve stádiu larvy, dospělým jedincem je pouze pár týdnů.

Dospělého brouka můžeme vidět od června do září. Přilétá na květy tavolníků, řebříčku a miříkovitých (mrkvovitých) rostlin a olizuje sladké šťávy. Často navštěvuje i pařezy či poraněné kmeny stromů ronících mízu. Nejčastěji ho zastihneme na vlhkých



místech, kde rostou staré vrby. Ty jsou totiž i živnou rostlinou pro larvy tohoto druhu. Právě vzhledem k malé využitelnosti vrbového dřeva, neřadíme tesaříka pižmového k významným škůdcům dřeva.

Tesařík pižmový, který se nachází ve sbírkách RMaG v Jičíně je součástí blíže neurčené

entomologické sbírky. Lokalita není uvedena. Tesařík pižmový z uvedené fotografie je z obce Robousy, kde přilétal na mízu ronící kmen poškozené břízy bělokoré.

Petra Zíková

STALO SE PŘED 100 LETY – léto 1915



Foto Josef Pícek. Sbíрка RMaG v Jičíně.

2. července se konala jubilejní schůze okresního zastupitelstva na paměť a oslavu padesátiletého trvání okresní samosprávy jičínské. • 2. července 1915 zemřel ve věku 66 let Josef Pícek, autor cenných místopisných snímků Českého ráje a Jičína a úspěšný portrétní fotograf. Byl nejznámějším dokumentaristou proměn Jičína konce 19. a počátku 20. století a jeho snímky mají vysokou dokumentační hodnotu. • Učitelské sbory obecných a měšťanských škol v Jičíně konaly ve čtvrtek 15. července 1915 za přítomnosti pozvaných hostů školní domácí slavnosti, aby utužily v žactvu neochvějnou věrnost a oddanost k císaři a vzdaly mu hold svůj nehynoucí. • 26. července po šesti týdnech výcviku odjel z Jičína pěší pluk č. 43 na bojiště. • 5. srpna uspořádal Ženský pomocný odštěpný spolek Červeného kříže za spolupůsobení bývalých vynikajících ochotníků ve dvoraně Sokolovny divadelní představení „Vodní družstvo“ od Štolby. Představení bylo vprodáno do posledního místa. • 11. srpna byl přejet vlakem v zatáčce za obcí Soudnou zdejší zasilatel M. Popper. Z neznámých důvodů si lehl na koleje. • Dne 18. srpna nesmělo městské a okresní zastupitelstvo zapomenout na 85. narozeniny J.

V. císaře a krále Františka Josefa I. Slavnosti byly v novinách popisovány zcela nepravdivě a přemrštěně: „V předvečer narozenin císařových konalo město oslavy v záplavě praporů říšských i zemských i v postranních ulicích a na předměstích. Večer 17. 8. prošel tisícíhlavý lampionový průvod městem s vojenskou hudbou c. a k. p. pl. č. 43 s provoláním sláva.“ František Filip v kronice dodává, že ve skutečnosti bylo praporů jen málo a v průvodu asi 300 lidí. • Dne 18. srpna proběhly v Jičíně mše všech vyznání pro vojáky dlejší v této době v Jičíně. Mše se konaly pro katolické mužstvo zdejší posádky v děkanském kostele sv. Jakuba. Pro vojiny řecko-katolického vyznání se uskutečnila polní bohoslužba na cvičišti. Místní obec izraelská měla prosebné bohoslužby v synagoze. Tento den se konaly také sbírky a koncert vojenské hudby. • Dne 25. srpna se mohli jičínské vojenství rekonvalescenti zúčastnit výletu do Prachovských skal. Místní odbočka Červeného kříže mezi ně rozdělila 150 klobás a 14 bochníků chleba. • Téměř celé září byly zavřeny městské lázně z důvodu přestavby střechy a oprav.

Gabriela Brokešová

STARÉ JIČÍNSKÉ DOMY Podoby gymnázia

Počátky studií na jičínském gymnáziu, tehdy jezuitském, spadají až do první poloviny 17. století. U jejich založení stojí samozřejmě osobnost Albrechta z Valdštejna. Zakládací listina pro jezuitskou kolej a gymnázium je datována na svátek sv. Havla (16. října) 1624. Dne 3. listopadu 1623, tedy před oficiálním vznikem koleje, zahájili jezuité vyučování ve dvou třídách. Tehdy se vyučovalo v bývalé městské škole. Rozběhla se gymnaziální „přípravka“ – rudimenta, neboli ABC třída, i nejnižší gymnaziální třída – parva. Po založení jezuitské koleje byly postupně zřízeny všechny gymnaziální třídy, včetně nejvyšších – poetiky a rétoriky. Jičínské gymnázium mělo požadovaných šest tříd a vyučování probíhalo v latině. Rok od roku stoupal počet tříd a žáků. Již ke konci prvního školního roku jich bylo 282.

Valdštejn pamatoval i na zajištění žáků gymnázia, když 26. 12. 1627 založil pro sto mládenců ze svého vévodství seminář. Deset z nich se mělo věnovat kněžskému poslání. Pro zdárnou prosperitu semináře určil sám Valdštejn patřičné nadání včetně domů na Holínském předměstí. Seminář, v původním jezuitském pojetí útulek pro chudé studenty, byl v Jičíně spojen i s konviktem, jenž měl sloužit za obydlí urozených studujících.

Teprve od roku 1627 se v Jičíně projevily výsledky Valdštejnova cílevědomého

úsilí v probíhajících stavebních pracích. V této době (1627–1628) bylo například vybudováno i jezuitské gymnázium.

Působnost a význam gymnázia byly ovlivněny na delší dobu reformami z doby vlády Marie Terezie, která změnila poměry ve školství. Dne 5. října 1773 byl zrušen jezuitský řád a v této souvislosti bylo dekretem ze dne 14. srpna 1777 vyhlášeno omezení gymnázií. Tím bylo zrušeno i gymnázium jičínské. Kolejní budova se změnila v kasařna. Tím skončila činnost Tovaryšstva Ježíšova v Jičíně, kde působilo v době zrušení řádu 30 jezuitů, z toho 20 kněží, ostatní byli bratři laici. V době, kdy gymnázium nefungovalo, zahájila svou činnost dne 1. května 1783 škola hlavní.

Jičínské gymnázium bylo 11. března 1807, po svém zrušení v roce 1777, slavnostně znovuotevřeno, a roku 1867 prohlášeno za české. Roku 1883 škola přesídlila do nové budovy na Holínském předměstí, kde gymnázium sídlí dodnes.

O vysoké úrovni jičínského gymnázia svědčí i velký počet jeho vynikajících žáků, mezi nimiž byl i politik František Ladislav Mezer, slavnostě Josef Kolář a Kristián Stefan, lékař Bohumil Jan Eiselt, spisovatel František Cyril Kampelík a řada dalších osobností.

Hana Fajstauerová



Budova bývalého jezuitského gymnázia v Balbínově ulici, která navazovala na prostory jezuitské koleje. Sbíрка RMaG v Jičíně.



Pro novou gymnaziální budovu byly zbořeny domy čp. 80–82, zvané podle sousedního zájezdního hostince Škaloudovsko. Sbíрка RMaG v Jičíně.



Nová gymnaziální budova postavená v letech 1881–1883 v Jiráskově ulici. Foto Josef Pícek, sbíрка RMaG v Jičíně.

CESTY ČLOVÍČKA DO MINULOSTI VE ŠKOLNÍM ROCE 2014–2015

Již druhým rokem probíhá v jičínském muzeu edukační program s názvem „Cesty Človíčka do minulosti“, ve kterém známá večerníčková postavička přibližuje dětem z mateřských a základních škol z Jičína a okolí nejen dějiny obecné, ale i regionální.

Program se skládá z osmi lekcí, vždy po 45 minutách. Žáci v nich navštěvují například období pravěku, středověku, Národního obrození, ale také pohádky Václava Čtvrťka. Děti během programu získávají nejen vědomosti z historie, ale také znalosti, jak se chovat v muzeu a na co si v něm dávat například pozor. Zároveň osmkrát navštíví muzeum a toto místo si spojí s pozitivními emocemi, které v nich, doufám, program zanechává. Jako vzpomínku na absolvování programu získávají děti diplom „Cest Človíčka do minulosti“. I z důvodu úspěchů prvního edukačního programu a odezvy učitelů i dětí, bylo tento rok přidáno pokračování v podobě druhých „Cest Človíčka do minulosti“.

Tento školní rok navštívilo oba programy na 17 tříd, a to z Mateřské školy Fügnerova, Mateřské školy J. Š. Kubína, Mateřské školy Máj, Mateřské školy Větrov, Mateřské školy Milíčevy, Základní školy Husova a Základní školy Železnická. Za skvělou spolupráci bych jim ráda na tomto místě poděkovala.

Pokračování edukačního programu je plánováno i na další školní rok, kdy uvažujeme o vytvoření třetích „Cest Človíčka do minulosti“ pro 2. až 5. třídy základních škol. Na léto jsou naplánovány také „Rodinné prohlídky s Človíčkem“, a to na 15. července a 19. srpna vždy od 15 hodin. Tyto prohlídky přiblíží edukační program „Cesty Človíčka do minulosti“ i dospělým.

Martina Pajerová

LETNÍ AKCE V MUZEU

Během prázdninových měsíců bude v Regionálním muzeu a galerii v Jičíně zpřístupněno, kromě stálé interaktivní expozice, také mnoho dalších možností pro poznávání naší historie. Jedná se o specializované komentované prohlídky, které umožní návštěvníkům poznat historii města, osudy Valdštejnova paláce, a také pobýt v muzeu při svíčkách.

Při **noční prohlídce muzea** mají zájemci možnost navštívit podzemí bývalého sídla Smiřických a jeho pozdně gotické a renesanční sklepení. Podívají se tedy blízko míst, kde v roce 1620 došlo k výbuchu jičínského zámku. Prohlídka dále pokračuje v muzejní herně, kde je možné pracovat s modelem města, a dále v expozici muzea, kde návštěvníci získají informace o založení města, o jeho následných majitelích s důrazem na osobu Albrechta z Valdštejna a s ním spojenou rozsáhlou výstavbu Jičína. V jednotlivých sálech budou také upozorněni na zajímavé a vzácné předměty z jednotlivých období. Prohlídka končí v prostorách Panské oratoře (prostor dostupný spojovací chodbou mezi zámkem a kostelem).

Noční prohlídka bude probíhat dne 21. července 2015, začátek ve 21.00 hod.

Komentované prohlídky Valdštejnova paláce – zámku jsou určeny pro ty, kteří chtějí detailněji poznat sídlo, které si pro sebe ve svém rezidenčním městě Jičíně – a současně hlavním městě svého frýdlantského vévodství – nechal vystavět Albrecht z Valdštejna.

Termíny prohlídek: 17., 18. a 19. 7., 23. 7., 28. 7., 31. 7. vždy od 11.00 a 13.00. Sraz na nádvoří zámku, před vchodem do muzea.

Komentované prohlídky Jičína pak potěší nejen turisty, ale všechny zájemce o historii tohoto města. Zájemci budou seznámeni například s historií významných domů na náměstí, získají informace o postavení třech městských bran a s nimi souvisejícího městského opevnění, podívají se také do míst, kam byly v 17. století záměrně stěhovány jičínské židovské rodiny. Termíny obou komentovaných prohlídek budou upřesněny.

Termíny prohlídek: 17., 18. a 19. 7., 23. 7., 28. 7., 31. 7. vždy od 14.00. Sraz ve vstupní hale muzea.

Ve dnech 15. července a 19. srpna od 15 hodin provede návštěvníky jičínského muzea netradiční průvodce, a to známá večerníčková postava Človíček. Účastníci **Rodinné prohlídky s Človíčkem** se tak mohou těšit na výlet k lovcům mamutů, ke Keltům, na středověký hrad, k císaři pánovi, k Rumcajsovi do jeskyně a do muzea. Tato prohlídka je inspirována edukačním programem, který mnozí možná znají od svých dětí, vnučků apod.

V Regionálním muzeu a galerii v Jičíně bude během prázdninových měsíců prodloužena otevírací doba. **Návštěvníci k nám mohou zavítat ve dnech pondělí – neděle v čase od 9.00 do 18.00.**

Jana Kořínková

KRÁTCE Z MUZEA

S velkou pravděpodobností nebude možné financovat projekt nového depozitáře z evropského programu IROP. Bohužel pro účast v programu budou zřejmě nastavena taková kritéria potenciálních žadatelů, která naše muzeum nesplňuje.

Naše muzeum uspělo v několika grantech, které vyhlásilo Město Jičín. Díky dotaci bude možné vydat mimo jiné novou publikaci Jaromíra Gottlieba Urbanistické koncepty Valdštejnova sídelního města Jičína.

O muzeu byly natočeny dva krátké videoklipy. Jeden byl upoutávkou na stálou expozici, druhý pak propagoval výstavu Udělej si sám II. Upoutávka byla oceněna na festivalu muzejních filmů MUSAIONFILM v Uherském Brodě cenou Zvonek Černého Janka za nejlepší krátký film.

V Hradci Králové se sešla Krajská sekce Asociace muzeí a galerií ČR.

Na vernisáži výstavy Udělej si sám II. se mimo jiné objevil i herec Tomáš Töpfer.

Organizace v uplynulém čtvrtletí prodělala dvojí kontrolu – jedna se vztahovala na majetek ve správě organizace, druhá na její účetnictví.

Pracovníci jičínského muzea se podíleli na každoročním pravidelném setkání kronikářů, které se v květnu konalo v Porotním sále.

Jičínské muzeum se zapojilo do prvního ročníku celoměstské akce FOOD FESTIVAL.

Na konci června se konalo výběrové řízení na pozici konzervátor dřeva.

Archeologické oddělení v současnosti provádí několik terénních archeologických výzkumů. V lokalitě Maixnerova ulice v Hořicích zkoumá unikátní relikty středověké hrnčířské pece, pravěké osídlení v areálu společnosti Sklopísek ve Střelci, dále pak doposud neznámou chodbu pod hradem Pecka a laténské sídliště ve Slavhosticích.

Naše edukátorka úspěšně ukončila kurz Základy muzejní pedagogiky při Metodickém centru muzejní pedagogiky Moravského zemského muzea v Brně.

UDÁLOSTI V OBRAZECH

VÝSTAVY A PŘEDNÁŠKY

červenec–září
2015

VÝSTAVY

GALERIE

**Udělej si sám II. – Kutilství
před rokem 1989**
(19. 6. – 27. 9. 2015)

**M. Ščigol 70, P. Volf 75:
přátelé napříč dvěma světy**
(9. 10. – 15. 11. 2015)

VÝSTAVNÍ CHODBA

**Rodinná loutková divadla
aneb vzpomínka na dětství
bez internetu**
(24. 6. – 13. 9. 2015)

Náš soused strom
(17. 9. – 11. 10. 2015)

**Přirůtky muzejních sbírek
2010–2015**
(16. 10. – 29. 11. 2015)

DALŠÍ AKCE

**Rodinná prohlídka
s Človičkem**
(15. 7. a 19. 8. 2015 od 15.00)

Noční prohlídka muzea
(21. 7. 2015 od 21.00)

Šití panenek pro UNICEF
(11–12. 9. 2015, Malé nádvoří, dílna
v rámci festivalu JMP)

**Bylo nebylo, aneb povídání
o pohádce**
(10–12. 9. 2015, Konferenční salónek
muzea, dílna v rámci festivalu JMP)

**Pozor změna otevírací doby –
v červenci a srpnu bude otevřeno
každý den od 9 do 18 hodin!**



Vernisáž výstavy Udělej si sám II.



Výstava Život v Jičíně za druhé světové války.



Muzeum hry se nesmí omrzet a právě proto je pravidelně hodnoceno odbornou komisí složenou z dětí zaměstnanců. A jaký byl výsledek květnového hodnocení? „Pořád dobrý!“



Vernisáž výstavy Udělej si sám II.

HURÁ, MUZEUM! Čtvrtletník Regionálního muzea a galerie v Jičíně 3|2015

Registrováno MK ČR pod číslem E 21762

Vydává: Regionální muzeum a galerie v Jičíně, Valdštejnovo náměstí 1, 506 01 Jičín

Tel.: +420 493 532 204, e-mail: muzeumhry@muzeumhry.cz, www.muzeumhry.cz

Otevírací doba muzea a galerie: červenec–srpen po–ne 9.00–18.00 hod.

září út–ne 9.00–17.00, pondělí zavřeno

Redakce: Gabriela Brokešová, Martina Pajerová

Fotografie: sbírka RMaG

Grafická úprava: Jakub Novotný, jn@cr8.cz

Tisk: Tiskárna Irbis, Liberec, uzávěrka čísla: 30. 6. 2015

Toto číslo by nevzniklo nebýt podpory města Jičína.

